

## A. Compartiment Réfrigérateur

2. Éclairage
3. Clayettes / Zone réservée aux clayettes
4. Système d'air froid **Multi-flow**
5. Compartiment de réfrigération
6. Plaque signalétique avec nom commercial
8. Séparateur crisper
9. Kit pour l'inversion du sens d'ouverture de la porte
10. Casier à œufs
11. Séparateur interne
12. Balconnets

## B. Compartiment Congélateur

13. Bacs de conservation des surgelés
14. Clayettes
15. Bac intermédiaire (zone de congélation)
16. Bac à glaçons et/ou accumulateur de froid
18. Balconnets de la porte du congélateur pour pizzas ou autres produits surgelés dont le temps de conservation est court (compartiment de stockage 2\*\*)

Le nombre et la forme des accessoires peuvent varier d'un modèle à l'autre.

Il est possible de retirer les bacs et la clayette supérieure du compartiment congélateur pour bénéficier de plus d'espace et y stocker des denrées de grande dimension. Placez les aliments directement sur la grille.

Après avoir introduit les aliments, vérifiez que la porte du compartiment congélateur est bien fermée.

## C. Bandeau de commande et affichage

### Protection antibactérienne :

1. Filtre dans le ventilateur (selon le modèle)
7. Crisper avec additifs antibactériens (selon le modèle)
17. Joints de porte

Le bac Crisper et les joints de porte sont fabriqués à partir de matériaux qui empêchent la prolifération bactérienne.

### Remarques :

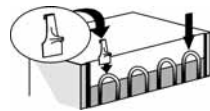
- En cas de coupure de courant, l'accumulateur de froid permet de maintenir plus longtemps la température optimale de conservation.
- Tous les balconnets et les clayettes sont amovibles.
- La température intérieure de l'appareil dépendra de

la température ambiante, de la fréquence d'ouverture de la porte et de l'endroit où est installé l'appareil. Le thermostat doit être réglé en fonction de ces facteurs.

- Les accessoires ne doivent pas être lavés en lave-vaisselle.

## MISE EN MARCHÉ DE L'APPAREIL

Montez les entretoises (si elles sont fournies) dans la partie supérieure du condenseur situé à l'arrière de l'appareil. Lorsque l'appareil est branché au réseau, l'écran s'allume et toutes les icônes s'affichent pendant quelques secondes. Le réglage en usine du congélateur sur -18°C apparaît et clignote pendant que l'affichage du réfrigérateur indique une température de +5°C (réglée en usine). Lorsque l'appareil fonctionne pour atteindre la température réglée en usine, une alarme sonore retentit et le symbole de la température clignote sur l'affichage du congélateur (- -). Il indique que l'appareil n'a pas encore atteint la température optimale pour une bonne conservation des aliments. Appuyez de façon continue sur la touche "Reset" (réinitialisation) jusqu'à ce que l'alarme sonore s'arrête. L'icône disparaît lorsque le compartiment congélateur atteint une température inférieure à -12°C et l'affichage indique une température de -18°C. Après la mise en marche, de 4 à 6 heures sont nécessaires avant que la température de conservation adéquate soit atteinte si le compartiment réfrigérateur est normalement chargé.



### Important :

- Les aliments placés dans le réfrigérateur avant qu'il ne soit complètement refroidi risquent de se détériorer.
- Le positionnement des commandes du réfrigérateur et du congélateur sur un réglage plus froid que celui préconisé ne refroidira pas les compartiments plus rapidement.
- Un dispositif de contrôle de l'humidité à l'extérieur protège continuellement contre la formation d'humidité sur les bords avant.

Il n'y a pas lieu de s'inquiéter si les bords de l'appareil sont parfois chauds au toucher.

L'éclairage intérieur s'allume à l'ouverture de la porte. Après 10 minutes d'ouverture de la porte, l'éclairage s'éteint.

## VENTILATEUR ÉQUIPÉ D'UNE TOUCHE

Le ventilateur assure une répartition homogène de la température à l'intérieur du réfrigérateur, garantissant une meilleure conservation des aliments. Le ventilateur est activé par défaut. Il est recommandé de maintenir le ventilateur en marche pour que la fonction "Fresh Control" / "ProFresh" puisse fonctionner mais aussi lorsque la température ambiante dépasse 27 ÷ 28°C, si des gouttes d'eau sont présentes sur les clayettes en verre ou si le taux d'humidité est particulièrement élevé.

### Remarque

Évitez d'obstruer les bouches d'entrée d'air avec des aliments.

Si la fonction Fresh Control / ProFresh est

désactivée, rappelez-vous d'arrêter le ventilateur si la température ambiante a baissé.

Pour ce faire, appuyez sur la touche (1a).

Si votre appareil est équipé d'un ventilateur, celui-ci peut être doté d'un filtre antibactérien.

Extrayez le filtre de la boîte (présente dans le bac Crisper - article 7) et insérez-le dans le couvercle du ventilateur (article 1b).

La procédure de remplacement du filtre est jointe au filtre.

## DESCRIPTION DU BANDEAU DE COMMANDE



### Touches :

1. Touche **options**
2. Touche de réglage de la température dans le compartiment congélateur
3. Touche **On-Stand-by** (marche-veille) de l'appareil
4. Touche de confirmation
5. Touche de réglage de la température dans le compartiment réfrigérateur
6. Touche **Reset** (réinitialisation).

**Mise en marche de l'appareil :** Appuyez sur la touche "On-Stand-by" (marche-veille) pendant 3 secondes pour mettre l'appareil en marche.

**Arrêt de l'appareil :** Appuyez de nouveau sur la touche "On-Stand-by" (marche-veille) pendant 3 secondes.

**Réglage de la température :** Pour modifier la température à l'intérieur du compartiment réfrigérateur ou congélateur, appuyez sur la touche congélateur ou réfrigérateur.

### Affichage des températures des compartiments réfrigérateur et congélateur.

La température à l'intérieur du compartiment réfrigérateur peut être réglée entre +2°C et +8°C. La température du compartiment congélateur peut être réglée de la même façon entre -16°C et -24°C.

## SÉLECTION DES FONCTIONS

### Fonctions et réglages pour le compartiment réfrigérateur.

#### Réfrigérateur


Réglage de la température du compartiment réfrigérateur



#### Vacation (Mode Vacances)

Cette fonction désactive la réfrigération du compartiment réfrigérateur en cas d'absence prolongée de l'utilisateur.

Pour sélectionner cette fonction, appuyez plusieurs fois sur la touche "Options" jusqu'à ce

que le symbole du mode vacances  clignote, appuyez ensuite sur "OK" pour confirmer. Pour rétablir les conditions de fonctionnement initiales, répétez la procédure. Lorsque la fonction est active, l'affichage de la température du réfrigérateur fait apparaître le symbole " - ".

**Remarque importante :** Après avoir activé cette fonction, retirez tous les aliments périssables du compartiment réfrigérateur et laissez la porte fermée, car le réfrigérateur maintient une température adaptée pour éviter la formation de mauvaises odeurs. Le compartiment réfrigérateur continuera de marcher comme d'habitude pendant le mode vacances.

#### On-Stand-by

#### On-Stand-by (marche-veille)

Cette fonction sert à désactiver les compartiments réfrigérateur et congélateur. Pour activer la fonction stand-by (veille), appuyez sur la touche "On-stand-by" (marche-veille) pendant 3 secondes, des traits d'union apparaissent sur les deux affichages pour indiquer que l'appareil est en veille. Pour remettre l'appareil en marche, suivre la même procédure jusqu'à ce que la température précédemment programmée s'affiche. Lorsque l'appareil est en stand-by (veille), l'éclairage interne du compartiment réfrigérateur ne fonctionne pas. Il est bon de rappeler que cette opération ne coupe pas l'alimentation électrique au niveau de l'appareil.

### Description des symboles pour le compartiment congélateur


#### Freezer

#### Congélateur

Température programmée dans le compartiment congélateur



#### Super charge


Il est recommandé d'activer cette fonction si vous rangez une très grande quantité d'aliments à congeler dans le compartiment congélateur. Cette fonction doit être activée 24 heures avant de congeler des aliments frais. Pour sélectionner cette fonction, appuyez une seule fois sur la touche "Options", le symbole Super Charge  clignote, appuyez ensuite sur "OK" pour confirmer.

Au bout de 24 heures, placez les aliments à congeler dans le bac supérieur du congélateur.

**La fonction se désactive automatiquement au bout de 48 heures, ou manuellement en répétant l'opération.**



#### Mode Party

Pour sélectionner cette fonction, appuyez plusieurs fois sur la touche "Options" jusqu'à ce que le symbole Mode Party  clignote, appuyez ensuite sur la touche "OK" pour confirmer. Cette

fonction permet de refroidir des boissons à l'intérieur du compartiment congélateur. 30 minutes après la sélection (temps nécessaire pour refroidir une bouteille de 0,75 l sans risquer de casser le verre), le symbole clignote, un signal sonore retentit et l'afficheur s'allume : sortez la bouteille du compartiment congélateur et appuyez sur la touche "Reset" (réinitialisation) pour désactiver la fonction.


**Remarque importante** : ne laissez pas la bouteille dans le congélateur une fois que le temps de refroidissement nécessaire est écoulé.

conseillé de désactiver la fonction Fresh Control / ProFresh et le ventilateur.



### La fonction indique qu'il est nécessaire de remplacer le filtre antibactérien

Le remplacement du filtre est décrit sur la première page de cette fiche produit. Après 5 mois de fonctionnement, l'icône apparaît indiquant que le filtre devra être prochainement remplacé. Après 6 mois de fonctionnement, le signal sonore retentit et l'icône  clignotera pour indiquer que le filtre doit être remplacé. Après avoir remplacé le filtre, appuyez sur la touche "Reset" (réinitialisation) pendant 3 secondes et l'icône  se désactive de façon permanente. Il est possible de faire taire l'alarme jusqu'à ce que le filtre soit remplacé en appuyant brièvement sur la touche "Reset" (réinitialisation). L'alarme du filtre sera visible jusqu'à la réinitialisation de l'alarme du filtre en appuyant sur la touche "Reset" (réinitialisation) pendant plus de 5 secondes.

Le filtre peut être remplacé à tout moment et l'état de l'icône du filtre rafraîchi par l'interface utilisateur en appuyant sur la touche "Reset" (réinitialisation) pendant 3 secondes et l'icône  se désactive de façon permanente.

## Icônes de fonctionnement de l'appareil, d'alarme ou de panne



### Fonction "6th Sense"

La fonction 6th Sense s'active automatiquement lorsque :

- une quantité importante d'aliments est stockée dans le réfrigérateur et/ou le congélateur
  - la porte du réfrigérateur et/ou du congélateur est restée ouverte trop longtemps
  - se produit une coupure de courant prolongée susceptible de faire augmenter la température à l'intérieur de l'appareil ne garantissant plus une conservation optimale des aliments.
- L'icône 6th Sense reste allumée en permanence.



### Fonction "Key Lock" (verrouillage)

L'activation de cette fonction empêche toute modification inopinée des valeurs programmées ou toute extinction accidentelle de l'appareil. Pour verrouiller les touches, appuyez sur le bouton "Options" pendant 3 secondes jusqu'à ce que l'affichage fasse apparaître le symbole  : Un signal sonore indique que la fonction a été activée. Pour désactiver la fonction, procédez de la même façon jusqu'à ce que le symbole  s'éteigne.




### Icône de panne et d'appel au Service d'assistance technique (Appelez le Service après-vente).



### Fresh Control / Pro Fresh

La fonction **Fresh Control / ProFresh** est activée par défaut et fonctionne uniquement avec le ventilateur en marche.

Pour désactiver cette fonction, appuyez plusieurs fois sur la touche "Options" jusqu'à ce que le symbole Fresh Control / ProFresh  clignote, appuyez ensuite sur "OK" pour confirmer. La fonction peut être de nouveau activée en répétant la même opération.

Cette fonction contrôle le ventilateur du réfrigérateur, afin d'optimiser la conservation des aliments, quelles que soient les conditions de la température ambiante.

Pour réduire la consommation énergétique, il est

### Alarmes

En cas d'alarme, le signal sonore est activé.

### Alarme température excessive

Le signal sonore retentit et l'indicateur de température du congélateur clignote "-.-".

L'alarme se déclenche quand :


- L'appareil est branché pour la première fois ou après une longue période d'inutilisation
- La température du compartiment congélateur est trop élevée
- La quantité d'aliments stockée dans le congélateur est supérieure à celle qui est spécifiée sur la plaque signalétique
- La porte du compartiment congélateur est restée ouverte trop longtemps

Pour désactiver le buzzer, appuyez une seule fois sur la touche "Reset" (réinitialisation) et l'alarme sonore s'arrêtera.



### Alarme "Black Out Alert" (coupure de courant)

En cas de coupure de courant, votre réfrigérateur-congélateur est conçu pour contrôler automatiquement la température dans le congélateur lorsque le courant est rétabli. Dès le rétablissement de l'alimentation électrique, si la température du congélateur dépasse la température de congélation, un signal visuel et sonore "Alarme coupure de courant" se déclenche. L'affichage de la température du

compartiment du congélateur indique la température la plus élevée atteinte pendant la coupure de courant. Pour réinitialiser l'alarme, appuyez sur le bouton "Reset" (réinitialisation), l'alarme sonore s'arrête et l'icône  se désactive.

Lorsque cette alarme s'active, il est conseillé de procéder de la façon suivante :

- Si les aliments dans le congélateur ne sont pas congelés mais encore froids, mettez-les dans le compartiment réfrigérateur et consommez-les sous 24 heures.
- Si les aliments dans le congélateur sont congelés, ceci indique que les aliments se sont décongelés, puis recongelés au rétablissement de l'alimentation électrique, ce qui nuit à leur saveur, leur qualité et leur valeur nutritive, et peut même être nocif. Il est conseillé d'éliminer le contenu du congélateur.

Le système d'alarme en cas de coupure de courant est conçu pour fournir des informations sur la qualité des aliments dans le congélateur en cas de coupure de courant.

Ce système ne garantit pas la qualité des aliments ni la sécurité et les consommateurs sont invités à juger d'eux mêmes de la qualité des denrées dans les compartiments réfrigérateur et congélateur.



#### Alarme porte réfrigérateur ouverte

Le symbole de la porte du réfrigérateur s'allume en clignotant et l'alarme sonore retentit.

L'alarme se déclenche si la porte du réfrigérateur reste ouverte pendant plus de 2 minutes.

Appuyez sur "Reset" (réinitialisation) pour arrêter l'alarme sonore.

Si la porte n'est pas refermée, l'alarme se déclenche de nouveau après deux minutes. Pour désactiver les alarmes, fermez la porte du réfrigérateur.

#### Alarme de fonctionnement

En cas d'alarmes de fonctionnement, d'autres alarmes s'afficheront également dans le compartiment réfrigérateur ou congélateur, en fonction de l'endroit où le dysfonctionnement se produit (par exemple, CF, AL01, AL02, AL03, etc.) ; appelez le Service après-vente et précisez le code de l'alarme.

## NETTOYAGE

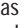
Appuyez sur la touche Stand-by (veille) pour éteindre l'appareil.

Il est bon de rappeler que cette opération ne coupe pas l'alimentation électrique au niveau de l'appareil.

Le compartiment réfrigérateur / congélateur peut être à présent vidé et nettoyé.

## DÉGIVRAGE DU COMPARTIMENT CONGÉLATEUR

Les congélateurs **No Frost** assurent la circulation d'air frais autour des zones de stockage des aliments et empêchent la formation de givre. Il n'est donc plus nécessaire de dégivrer votre appareil. Les produits congelés n'adhèrent pas aux parois, les étiquettes restent lisibles et la zone de stockage reste propre et rangée.

En combinaison avec la fonction , non seulement cette fonction contrôle la sonde mais dirige également la puissance de refroidissement là où elle est nécessaire, en optimisant l'efficacité énergétique.

## DÉGIVRAGE DU COMPARTIMENT RÉFRIGÉRATEUR

Le dégivrage du compartiment réfrigérateur est entièrement automatique.

Des gouttelettes d'eau sur la paroi arrière à l'intérieur du compartiment réfrigérateur indiquant que la phase de dégivrage automatique est en cours. L'eau de dégivrage est automatiquement conduite dans un trou de vidange et récoltée par un récipient dans lequel elle s'évapore.

## REMPACEMENT DE L'AMPOULE

### ÉCLAIRAGE À LED

Avant de remplacer l'ampoule, débranchez toujours l'appareil.

Si l'éclairage intérieur ne

fonctionne pas :

1. Enlevez le capot de l'ampoule : insérez vos doigts dans les fentes de ventilation latérales (1), saisissez délicatement le capot et poussez-le vers le haut pour le dégager.
2. Contrôlez l'ampoule. Si nécessaire, dévissez l'ampoule défectueuse et remplacez-la par une ampoule neuve (de 15 W maxi.).
3. Réinstallez le capot.

**Veillez toujours à remettre le capot de l'ampoule en place après avoir remplacé celle-ci.**

### ÉCLAIRAGE À LED

Si l'éclairage intérieur à LED ne fonctionne pas, le faire réparer par le service après-vente.

