

Miele

Mode d'emploi et notice de montage



Combiné de réfrigération et de
congélation
avec zone MasterFresh, machine à
glaçons et système NoFrost
KF 1801 Vi, KF 1811 Vi
KF 1901 Vi, KF 1911 Vi

Avant d'installer et d'utiliser l'appareil pour la première fois, lisez **impérativement** ce mode d'emploi.

Vous veillerez ainsi à votre sécurité et éviterez tout dommage à l'appareil.

fr - BE

M.-Nr. 09 169 390

Table des matières

Description de l'appareil	5
Votre contribution à la protection de l'environnement	7
Emballage recyclable	7
Élimination de votre ancien appareil	7
Consignes de sécurité et mises en garde	8
Comment économiser de l'énergie ?	14
Mise en marche et arrêt de l'appareil	15
Mise en marche de l'appareil	15
Utilisation de l'appareil	15
Arrêt de l'appareil	17
Réglages supplémentaires	17
En cas d'absence prolongée	18
La température adéquate	19
... dans le réfrigérateur et dans les compartiments MasterFresh	19
Répartition automatique de la température (DynaCool)	19
... dans le congélateur	19
Réglage de la température dans le réfrigérateur/congélateur	20
Valeurs de température possibles	20
Unité de température (Fahrenheit/Celsius)	21
Afficheur de température	22
Signal sonore	23
Utilisation des fonctions Super froid et SuperFrost	25
Fonction Super froid	25
Fonction SuperFrost	26
Conservation d'aliments dans le réfrigérateur	27
Différentes zones de réfrigération	27
Aliments non adaptés au réfrigérateur	28
Éléments à prendre en considération lors de l'achat d'aliments	28
Conservation des produits alimentaires	29
Aliments d'origine animale et végétale non emballés	29
Conservation des aliments dans la zone MasterFresh	30
Température de conservation	30
Taux d'humidité	30
Conservation dans les compartiments MasterFresh	30
Aménagement intérieur	34
Modification de la position des clayettes	34
Tiroir suspendu	34

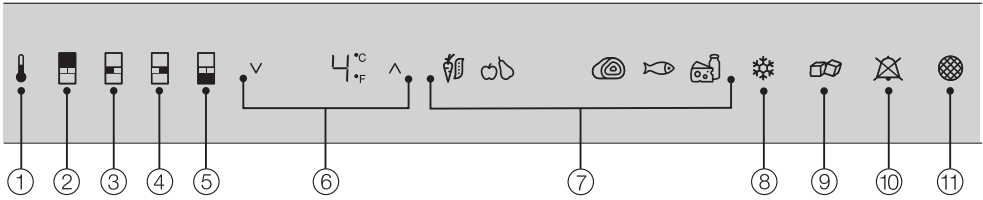
Table des matières

Tiroir MasterFresh	34
Modification de la position des balconnets/porte-bouteilles	35
Retrait de la clayette située au-dessus du tiroir MasterFresh	36
Petit panier de congélation	36
Grand panier de congélation avec cloison de séparation	37
Congélation et conservation	38
Capacité maximale de congélation	38
Que se passe-t-il lorsque vous congélez des produits frais ?	38
Conservation des produits surgelés	38
Congélation de produits frais	39
Décongélation	40
Refroidissement rapide de boissons	41
Fabrication de glaçons	42
Dégivrage automatique	44
Nettoyage et entretien	45
Avant le nettoyage :	45
Intérieur, accessoires	45
Réservoir à glaçons	46
Filtres spéciaux assurant le taux d'humidité adéquat	47
Grilles de ventilation et d'aération	47
Joint de portes	48
Que faire si . . . ?	49
Filtre à eau	55
Indicateur de saturation du filtre à eau	55
Remplacement du filtre à eau	56
Confirmer le remplacement du filtre à eau	57
Utilisation d'un filtre à eau externe	57
Origine des bruits	58
Service après-vente/garantie	59
Conditions et durée de la garantie	59
Raccordement à l'eau courante	60
Instructions relatives au raccordement à l'eau courante	60
Préparation du raccordement à l'eau courante	60
Montage du tuyau en acier inoxydable sur l'appareil	62
Branchement électrique	63

Table des matières

Instructions de montage	64
Lieu d'installation	64
Sol de la niche	65
Butée de porte	65
Meubles/équipements	65
Aération et ventilation	65
Installation à côté d'un autre appareil	66
Limitation de l'angle d'ouverture de la porte de l'appareil	67
Dimensions de la porte de l'appareil (angle d'ouverture 90°).	68
Dimensions de la porte de l'appareil (angle d'ouverture 115°).	68
Dimensions d'encastrement	69
Encastrement de l'appareil	71
Outils et accessoires nécessaires	71
Poids des façades de meubles	72
Encastrement dans un compartiment	72
À la fin d'un ensemble de meubles	72
Alignement de la niche d'encastrement	73
Vérification de la niche d'encastrement	73
Avant l'encastrement	73
Préparation de la niche d'encastrement	74
Matériel de montage	74
Sécurité anti-basculement	75
Sécurité anti-basculement de remplacement	77
Insertion de l'appareil dans la niche	78
Équilibrage de l'appareil	79
Fixation de l'appareil à la niche	80
Préparation du montage de la façade du meuble	82
Fixation et centrage de la façade du meuble	84
Fixation des caches	86
Fixation de la plinthe	87
Fixation du déflecteur d'air	88

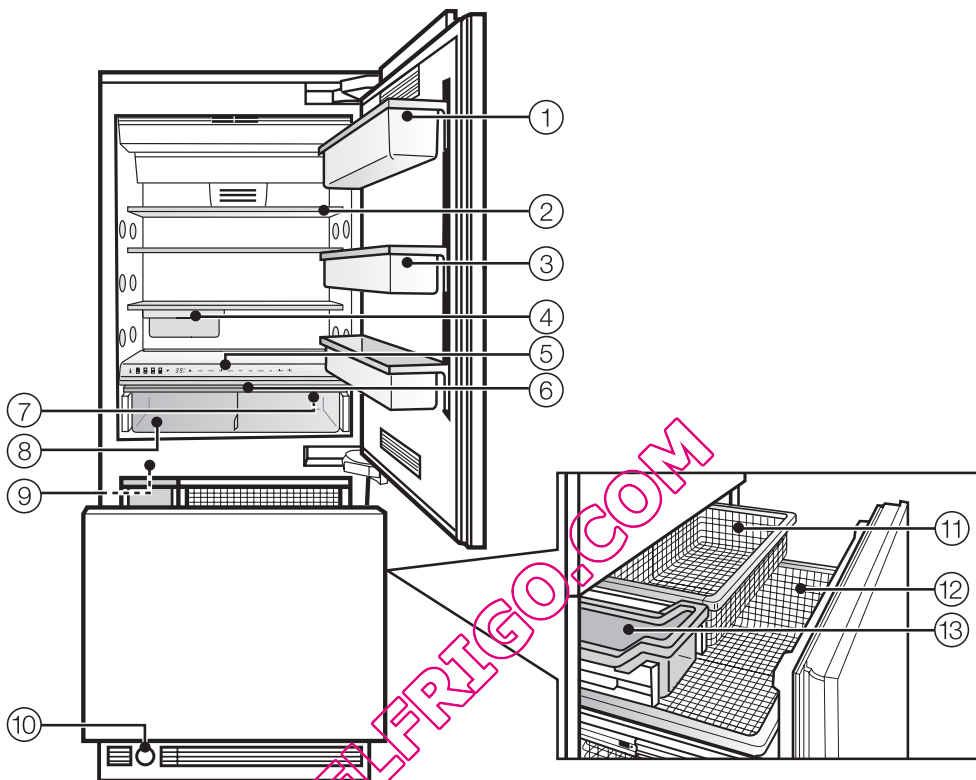
Description de l'appareil



- ① Touche d'accueil
- ② Sélection du réfrigérateur
- ③ Sélection du compartiment Master-Fresh gauche
- ④ Sélection du compartiment Master-Fresh droit
- ⑤ Sélection du congélateur
- ⑥ Réglage de la température dans le réfrigérateur ou le congélateur (∨ pour diminuer ; ∧ pour augmenter)
- ⑦ Touches sensibles à régler l'humidité dans les compartiments Master-Fresh (Gauche : humidité forte; Droite : humidité faible)
- ⑧ Activation/désactivation de la fonction Super froid/SuperFrost
- ⑨ Mise en marche/arrêt de la machine à glaçons (visible uniquement si le congélateur a été précédemment sélectionné)
- ⑩ Désactivation de l'alarme de température ou de porte (visible uniquement en cas d'activation de l'alarme de température ou de porte)
- ⑪ Voyant de remplacement du filtre à eau

QUELFRIG.COM

Description de l'appareil



① Compartiment à beurre et fromage

② Clayette

③ Balconnet

④ Tiroir suspendu

⑤ Panneau de commande

⑥ Filtre spécial pour assurer le taux d'humidité adéquat dans les compartiments MasterFresh

⑦ Commutateur à bascule pour la mise en marche / l'arrêt de l'ensemble de l'appareil

⑧ Compartiments MasterFresh

⑨ Machine à glaçons

⑩ Filtre à eau

⑪ Petit panier de congélation

⑫ Grand panier de congélation

⑬ Réservoir à glaçons

Votre contribution à la protection de l'environnement

Emballage recyclable

L'emballage protège l'appareil contre d'éventuels dégâts pendant le transport. Le fabricant a opté pour un matériau supporté par l'environnement et réutilisable.

En réinsérant l'emballage dans le circuit, on réduit la consommation de matières premières et la prolifération des déchets. Ne le jetez donc pas avec vos déchets ordinaires mais portez-le plutôt au parc à conteneurs communal le plus proche. Pour savoir où ce dernier se trouve, il vous suffit de vous adresser à votre administration communale.

Élimination de votre ancien appareil

Lors de l'achat de votre nouvel appareil, vous avez payé une contribution. Elle servira intégralement au futur recyclage de cet appareil, qui contiendra encore des matériaux utiles. Son recyclage permettra de réduire le gaspillage et la pollution.

Si vous avez des questions à propos de l'élimination de votre ancien appareil, veuillez prendre contact avec

– le commerçant qui vous l'a vendu

ou

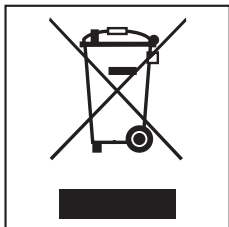
– la société Recupel,
au 02 / 706 86 10,
site web: www.recupel.be

ou encore

– votre administration communale si vous apportez votre ancien appareil à un parc à conteneurs.

Veillez à ne pas endommager les tubulures du circuit frigorifique de votre réfrigérateur jusqu'à son enlèvement vers une décharge assurant le recyclage des matériaux. On évitera ainsi que le fluide frigorifique contenu dans le circuit et l'huile contenue dans le compresseur ne soient libérés dans l'atmosphère.

Veillez aussi à ce que l'appareil reste hors de portée des enfants jusqu'à ce qu'il soit évacué.



Consignes de sécurité et mises en garde

Cet appareil répond aux prescriptions de sécurité en vigueur. Une utilisation non conforme peut cependant provoquer des dommages corporels et matériels.

Avant d'utiliser votre appareil pour la première fois, lisez attentivement le mode d'emploi. Vous y trouverez des instructions importantes concernant l'installation, la sécurité, l'utilisation et l'entretien de l'appareil. Vous veillerez ainsi à votre sécurité et éviterez d'endommager l'appareil.

Conservez précieusement ce mode d'emploi afin de pouvoir le transmettre à un éventuel propriétaire ultérieur de l'appareil.

Attention !

L'appareil est très lourd et a tendance à basculer vers l'avant lorsque vous ouvrez la porte. Laissez les portes de l'appareil fermées jusqu'à ce que l'appareil soit monté et installé dans la niche d'encastrement conformément au mode d'emploi.

Utilisation conforme

► Cet appareil est réservé à un usage domestique ou à une installation dans des endroits similaires aux environnements domestiques, par exemple :

- dans des magasins, des bureaux ou des environnements de travail similaires ;
- dans des propriétés agricoles ;
- dans des hôtels, des motels, des chambres d'hôtes et d'autres logements de ce type, pour une utilisation par les clients.

Cet appareil ne convient pas pour une utilisation à l'air libre.

Cet appareil ne peut être utilisé qu'à des fins ménagères pour refroidir et entreposer des aliments, conserver des produits surgelés, congeler des produits frais et préparer des glaçons. Tout autre type d'utilisation est interdit et peut être dangereux. Le fabricant décline toute responsabilité en cas de dommages causés par une utilisation non conforme ou une manipulation incorrecte de l'appareil.

► Cet appareil n'est pas destiné à être utilisé par des personnes sans assistance ni supervision si leurs capacités physiques, sensorielles ou mentales les empêchent de l'utiliser en toute sécurité.

Consignes de sécurité et mises en garde

Si vous avez des enfants

► Les enfants âgés de 8 ans et plus sont autorisés à utiliser l'appareil seulement si vous leur en avez expliqué le fonctionnement de sorte qu'ils sachent l'employer correctement. Ils doivent connaître les risques inhérents à une mauvaise utilisation de l'appareil.

► Veillez à ce que les enfants âgés de moins de 8 ans se tiennent à distance de l'appareil, sauf à exercer une surveillance constante.

► Surveillez les enfants se trouvant à proximité de l'appareil. Ne laissez pas les enfants jouer avec l'appareil (s'asseoir dans les paniers de congélation ou s'accrocher à la porte, par exemple).

► Les charnières des portes de l'appareil représentent un danger. Gardez les enfants à distance !

► Veuillez garder à l'esprit que lorsque vous retirez la cloison de séparation du grand panier de congélation, les enfants pourraient être incités à s'asseoir dans ce panier. Danger de mort !

Sécurité technique

► Avant l'installation, vérifiez que l'appareil ne présente pas de dommages visibles. Ne mettez jamais un appareil endommagé en service.

Un appareil endommagé peut représenter un danger pour votre sécurité !

► En cas de dégât occasionné au cordon d'alimentation, celui-ci doit être remplacé par des professionnels agréés afin d'éviter tout danger éventuel pour l'utilisateur.

► Cet appareil contient de l'isobutane (R600a), un gaz naturel sans danger pour l'environnement, mais inflammable. Il ne détruit pas la couche d'ozone et ne contribue pas à l'effet de serre. L'utilisation de ce gaz réfrigérant peu polluant est en partie responsable de l'augmentation des bruits de fonctionnement. Outre le ronflement provenant du compresseur, il se peut que vous entendiez un bruit d'écoulement dans l'ensemble du circuit de réfrigération. Ces bruits sont malheureusement inévitables, mais n'ont aucune incidence sur le fonctionnement de l'appareil.

Veillez à n'endommager aucune pièce du circuit de réfrigération lors du transport et de l'installation de l'appareil. Les projections de liquide réfrigérant peuvent causer des lésions oculaires.

Si l'appareil est endommagé :

- évitez de le placer à proximité de flammes ou de sources de chaleur ;
- retirez la fiche ;
- aérez la pièce dans laquelle il se trouve pendant quelques minutes ; et
- avertissez le service après-vente.

► La taille de la pièce dans laquelle est installé l'appareil doit être proportionnelle à la quantité de réfrigérant qu'il contient. En cas de fuite, un mélange air-gaz inflammable risque de se former si la pièce est trop petite.

La pièce doit avoir un volume d'au moins 1 m³ pour huit grammes de réfrigérant. La quantité de réfrigérant est indiquée sur la plaque signalétique à l'intérieur de l'appareil.

Consignes de sécurité et mises en garde

► Le bon fonctionnement de l'appareil n'est garanti que si ce dernier est installé et raccordé conformément au mode d'emploi.

► Avant le raccordement électrique de l'appareil, comparez absolument les données de raccordement (tension et fréquence) figurant sur la plaque signalétique avec les caractéristiques du réseau électrique.

Ces données doivent absolument correspondre pour éviter tout dommage à l'appareil. En cas de doute, consultez votre électricien.

► Le raccordement de l'appareil au réseau électrique ne peut pas être effectué au moyen de prises multiples ou de rallonges. En effet, celles-ci ne garantissent pas la sécurité requise (risque de surchauffe par exemple).

► La sécurité électrique de l'appareil n'est garantie que lorsqu'il est raccordé à une prise de terre réglementaire. Il est très important que cette condition de sécurité fondamentale soit respectée. En cas de doute, faites contrôler votre installation électrique par un électricien.

Le fabricant ne peut être tenu responsable de dommages causés par l'absence de mise à la terre ou par une mise à la terre défectueuse à l'installation (risque de choc électrique par exemple).

► Les travaux d'installation, ainsi que les interventions d'entretien et de réparation, doivent être confiés exclusivement à des professionnels agréés par le fabricant.

Des travaux d'installation, d'entretien ou de réparation non conformes peuvent présenter de graves dangers pour l'utilisateur, pour lesquels le fabricant décline toute responsabilité.

► La réparation de l'appareil pendant la période de garantie doit être effectuée exclusivement par un service après-vente agréé par le fabricant, faute de quoi les éventuels dégâts ultérieurs ne seront pas couverts par la garantie.

► Le fabricant ne peut être tenu responsable de dommages résultant d'un raccordement fixe à l'arrivée d'eau défectueux.

► Le raccordement à l'eau ainsi que les réparations de la machine à glaçons doivent être effectués par des techniciens qualifiés.

► La machine à glaçons ne peut pas être raccordée à une arrivée d'eau chaude.

► Le raccordement à l'eau ne doit pas être effectué si le réfrigérateur/congélateur est branché.

► Ne touchez en aucun cas les pièces mobiles du dispositif de sortie ou l'élément de chauffage de la machine à glaçons.

Consignes de sécurité et mises en garde

► En cas de travaux d'installation, d'entretien et de réparation, l'appareil doit impérativement être débranché du réseau électrique.

L'appareil n'est déconnecté du réseau électrique que lorsque l'une des conditions suivantes est remplie :

– la fiche d'alimentation de l'appareil est débranchée.

Ne tirez pas sur le cordon d'alimentation, mais saisissez la fiche pour déconnecter l'appareil du réseau ;

– le fusible de l'installation électrique est hors circuit ;

– le fusible à vis de l'installation électrique est totalement dévissé.

► Les éléments défectueux ne peuvent être remplacés que par des pièces de rechange d'origine et de marque Miele. Seule l'utilisation de ces pièces permet au fabricant de garantir la satisfaction des exigences de sécurité.

► Cet appareil n'est pas destinée à une utilisation dans un emplacement mobile (sur un bateau par exemple).

Utilisation conforme

► Ne touchez pas les produits congelés et les pièces en métal avec des mains mouillées. Elles pourraient y rester collées sous l'effet du froid et vous risqueriez de vous blesser !

► N'utilisez pas d'appareil électrique à l'intérieur de cet appareil (par exemple pour préparer de la glace). Cela pourrait produire des étincelles. vous risqueriez de provoquer une explosion !

► Ne mettez pas directement dans votre bouche des glaçons et des bâtonnets glacés (en particulier à l'eau) que vous venez de sortir du congélateur.

Vos lèvres ou votre langue pourraient y rester collées en raison de la température extrême de l'aliment et vous risqueriez de vous blesser !

► Ne recongelez jamais des aliments partiellement ou totalement décongelés.

Consommez-les le plus vite possible, car ils perdent leur valeur nutritive et se dégradent. Les aliments décongelés peuvent être recongelés une fois cuits ou rôtis.

► Ne conservez aucune substance explosive ni aucun produit contenant des gaz propulseurs inflammables (bombes aérosols par exemple) dans l'appareil. Des étincelles peuvent jaillir lors de la mise en marche du thermostat et provoquer l'explosion de mélanges inflammables.

Consignes de sécurité et mises en garde

► Ne conservez aucune boîte, canette ou bouteille contenant des boissons gazeuses ou des liquides qui peuvent surgeler dans le congélateur. Celles-ci pourraient éclater et vous risqueriez de vous blesser ou d'endommager l'appareil !

► Sortez les bouteilles que vous avez mises à rafraîchir au congélateur au bout d'une heure maximum, sinon elles pourraient éclater et vous risqueriez de vous blesser ou d'endommager l'appareil !

► Ne consommez pas d'aliments stockés depuis trop longtemps, vous risqueriez de vous intoxiquer. La durée de conservation dépend de nombreux facteurs tels que le degré de fraîcheur, la qualité du produit et la température de conservation. Suivez les instructions du fabricant pour l'entreposage et la durée de conservation après ouverture des aliments.

► N'utilisez pas d'objets pointus ou tranchants pour :

- gratter les couches de givre ou de glace ou
- décoller les bacs à glaçons et les aliments pris dans la glace.

Vous risqueriez d'endommager le circuit de refroidissement et de rendre l'appareil inutilisable.

► Ne placez jamais d'appareils de chauffage électriques ou de bougies dans l'appareil pour le dégivrer. Vous pourriez endommager le plastique.

► N'utilisez pas de sprays dégivrants ni de dégivreurs.

Ceux-ci peuvent produire des gaz explosifs ou contenir des solvants ou des gaz propulseurs susceptibles d'endommager les pièces en plastique. Ils peuvent aussi s'avérer nocifs pour la santé.

► N'utilisez en aucun cas un système de nettoyage à la vapeur pour dégivrer et nettoyer l'appareil.

La vapeur peut humidifier les pièces sous tension de l'appareil et provoquer un court-circuit.

► Placez les bouteilles contenant des liquides à haute teneur en alcool verticalement dans le réfrigérateur et veillez à ce qu'elles soient fermées hermétiquement.

Vous risqueriez de provoquer une explosion !

► Pour prévenir toute maladie, ne désactivez en aucun cas le message vous invitant à remplacer le filtre à eau !

► Ne traitez jamais le joint de porte avec de l'huile ou de la graisse.

Vous risqueriez de le rendre poreux à la longue.

► Si vous placez dans l'appareil (porte ou intérieur) des produits contenant des graisses ou de l'huile, faites attention à ce que la graisse et/ou l'huile qui pourrait éventuellement s'échapper n'entre pas en contact avec les pièces en plastique.

Des fissures pourraient apparaître et le revêtement en plastique risquerait de se casser.

Consignes de sécurité et mises en garde

► Les orifices de ventilation et d'aération ne doivent jamais être recouverts ni obstrués.

Sinon, l'aération de l'appareil n'est plus assurée. La consommation de courant augmente et l'endommagement de certains composants de l'appareil n'est pas exclu.

► L'appareil est conçu pour une certaine classe climatique (température ambiante de la pièce). Veillez à ce que la température ambiante reste dans les limites ainsi définies. La classe climatique est indiquée sur la plaque signalétique située à l'intérieur de l'appareil. Une température ambiante inférieure entraîne un arrêt prolongé du dispositif de réfrigération, si bien que l'appareil ne parvient pas à maintenir la température requise.

Enlèvement de votre réfrigérateur / congélateur

► Détruisez le verrou ou le loquet de votre ancien réfrigérateur/congélateur au moment de vous en débarrasser. Vous éviterez ainsi que des enfants mettent leur vie en danger en s'enfermant dans l'appareil.

► Veillez à n'endommager aucune pièce du circuit de réfrigération, par exemple en :

- perçant les tuyaux de l'évaporateur contenant le réfrigérant ;
- pliant des conduites ; ou en
- grattant les couches de surface.

Les projections de liquide réfrigérant peuvent causer des lésions oculaires.

Le fabricant de l'appareil décline toute responsabilité en cas de dommages dus au non-respect des consignes de sécurité et des mises en garde.

QUELFRIGO.COM

Comment économiser de l'énergie ?

	Consommation d'énergie normale	Consommation d'énergie accrue
Installation	Dans une pièce bien aérée	Dans un espace confiné, non aéré
	À l'abri de la lumière directe du soleil	Directement exposé à la lumière du soleil
	À distance d'une source de chaleur (radiateur, four)	À proximité d'une source de chaleur (radiateur, four)
	À une température ambiante idéale de +/- 20 °	À une température ambiante élevée
Réglage de la température Thermostat " approximatif " (réglage par palier)	Avec un réglage moyen de 2 à 3.	Avec un réglage plus élevé : plus la température du compartiment est basse, plus la consommation d'énergie est élevée !
Réglage de la température Thermostat " au degré près " (afficheur numérique)	Compartiment " cave " de 8 à 12 °C	Sur les appareils dotés d'un mode " hiver ", veillez à ce que l'interrupteur soit coupé à des températures ambiantes supérieures à 16 °C ou 18 °C !
	Compartiment " réfrigérateur " de 4 à 5 °C	
	Zone MasterFresh près de 0 °C	
	Compartiment de congélation à -18 °C	
	Compartiment " cave de vieillissement " de 10 à 12 °C	
Utilisation	N'ouvrir la porte que quand cela est nécessaire et le moins longtemps possible	Ouvrir la porte souvent et longtemps = perte de froid
	Bien ranger les marchandises	Si les marchandises sont mal rangées, la porte devra rester ouverte plus longtemps pendant que vous cherchez un aliment.
	Laisser refroidir les boissons et plats chauds avant de les ranger dans l'appareil	Placer des plats chauds dans l'appareil génère des cycles de compresseur plus longs (l'appareil s'efforce de les refroidir).
	Toujours conserver les produits alimentaires emballés ou bien recouverts	L'évaporation et la condensation des liquides dans le réfrigérateur entraînent des pertes de froid.
	Placer les produits à décongeler dans le réfrigérateur	
	Ne pas surcharger les compartiments afin que l'air puisse circuler	
Dégivrage	Effectuer un dégivrage du compartiment de congélation en présence d'une couche de glace de 0,5 cm	La présence d'une couche de glace amoindrit la diffusion du froid aux produits surgelés et accroît la consommation d'énergie

Mise en marche et arrêt de l'appareil

Avant la première utilisation

- Nettoyez l'intérieur de l'appareil et les accessoires à l'eau tiède, puis séchez le tout à l'aide d'un chiffon.

Si l'appareil a été transporté en position horizontale, laissez-le reposer en position verticale pendant environ 8 heures après le transport avant de le mettre sous tension. Cette précaution est très importante pour garantir son bon fonctionnement ultérieur !

Mise en marche de l'appareil

- Ouvrez la porte supérieure de l'appareil.



- Appuyez sur l'interrupteur à bascule.

Si vous regardez l'avant de l'appareil, il se trouve en dessous du panneau de commande, sur le côté droit.

Toutes les zones de l'appareil s'allument ou s'éteignent toujours ensemble.

L'appareil commence à refroidir et l'éclairage intérieur s'allume lorsque vous ouvrez la porte.



Par ailleurs, la touche d'accueil s'allume sur le panneau de commande.

Pour que la température soit suffisamment basse, laissez l'appareil refroidir pendant quelques heures avant d'y placer des aliments.

Attendez pour placer les aliments dans le congélateur que la température soit suffisamment basse (au moins $-18\text{ }^{\circ}\text{C}$).

Attention : l'appareil n'est pas déconnecté du réseau électrique lorsqu'il est arrêté à l'aide du commutateur à bascule.

Utilisation de l'appareil

Pour utiliser l'appareil, il vous suffit d'effleurer du doigt les touches sensibles.

Retenez les principes suivants :

- Une touche sensible **pouvant être sélectionnée** est toujours allumée en blanc.
- Une touche sensible **sélectionnée** est toujours allumée en **jaune**.



- À l'aide du doigt, effleurez la touche d'accueil pour qu'elle s'allume en jaune.

Mise en marche et arrêt de l'appareil



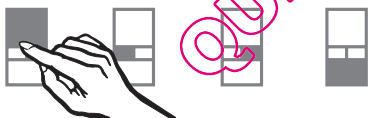
Sur le panneau de commande, les touches sensibles des quatre zones de l'appareil apparaissent : le réfrigérateur, les compartiments MasterFresh gauche et droit et le congélateur.



La touche sensible de mise en marche/arrêt de la machine à glaçons apparaît à droite sur le panneau de commande (elle est uniquement visible si le congélateur a été sélectionné précédemment).

Si la machine à glaçons est en marche le voyant jaune de la touche sensible s'allume.

Pour effectuer les réglages de l'appareil (par exemple, pour régler la température, etc.) :



■ effleurez la touche sensible de la zone de l'appareil dont vous souhaitez modifier les réglages.

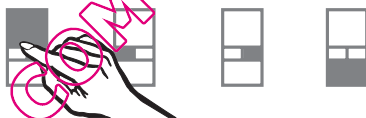
Le voyant jaune de la touche sensible sélectionnée s'allume. Selon la zone de l'appareil sélectionnée, d'autres touches sensibles pouvant être sélectionnées s'affichent sur le panneau de commande.

En fonction de la zone de l'appareil sélectionnée, vous pouvez :

- modifier la température ;
- sélectionner les fonctions Super Froid/SuperFrost ;
- régler le taux d'humidité dans les compartiments MasterFresh.
- mettre en marche la machine à glaçons.

Vous trouverez des informations supplémentaires dans les chapitres correspondants.

Pour désélectionner une zone de l'appareil :



■ effleurez la touche sensible de la zone de l'appareil précédemment sélectionnée, de sorte que le voyant blanc s'allume, ou sélectionnez directement une autre touche sensible.

Pour quitter les réglages :



■ effleurez la touche d'accueil pour qu'elle s'allume en blanc.

Les derniers réglages effectués sont enregistrés.

Même si vous n'effleurez pas la touche d'accueil, le système électronique revient à l'état de départ après un certain temps.

Mise en marche et arrêt de l'appareil

Arrêt de l'appareil



- Appuyez sur l'interrupteur à bascule.

Le système de refroidissement et l'éclairage sont désactivés.

Réglages supplémentaires

Vous pouvez modifier d'autres réglages lorsque l'appareil se trouve en mode de réglage.

En mode de réglage, vous pouvez sélectionner certaines fonctions de l'appareil et modifier leurs réglages. Vous trouverez des informations supplémentaires dans les chapitres correspondants.

Présentation des fonctions pouvant être sélectionnées en mode de réglage :

Fonction de l'appareil	Symbole affiché
Pour sélectionner ou quitter le mode de réglage	c
Pour sélectionner l'unité de température (voir chapitre "La température adéquate")	t
Aucune fonction déterminée	r

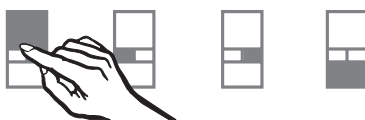
Fonction de l'appareil	Symbole affiché
Pour activer/désactiver le signal sonore des touches (voir "Mise en marche et arrêt de l'appareil")	b
Aucune fonction déterminée	h

Activation/désactivation du signal sonore des touches

Si vous ne souhaitez pas qu'un signal sonore retentisse à chaque fois que vous effleurez une touche sensitive, vous pouvez désactiver cette fonction.



- Effleurez la touche d'accueil pour qu'elle s'allume en jaune.



- Effleurez la touche sensitive de la zone de réfrigération, de sorte qu'elle s'allume en jaune.
- Retenez la position de la touche V (ne l'effleurez pas du doigt !).
- Effleurez à nouveau la touche d'accueil jusqu'à ce qu'elle s'allume en blanc et que toutes les autres touches s'éteignent.

Mise en marche et arrêt de l'appareil

- Placez un doigt sur l'emplacement de la touche ∇ et laissez-le reposer sur cette touche.
- Ensuite, effleurez une fois la touche d'accueil (sans retirer le doigt de la touche ∇ !).
- Laissez le doigt encore 4 secondes sur la touche ∇ , jusqu'à ce que les touches ϵ et \wedge s'allument.



- Effleurez plusieurs fois la touche ∇ , jusqu'à ce qu'un b s'affiche.
- Effleurez à nouveau la touche d'accueil.
- En effleurant la touche ∇ , vous pouvez déterminer si le signal sonore des touches doit être activé ou non :
 - $b \text{ D}$: le signal sonore des touches est désactivé ;
 - $b \text{ 7}$: le signal sonore des touches est activé ;
 - $b -$: retour au menu.
- Lorsque vous avez sélectionné un nouveau réglage, effleurez la touche d'accueil pour le confirmer.
- Effleurez plusieurs fois la touche ∇ , jusqu'à ce qu'un ϵ s'affiche.



- Effleurez la touche d'accueil.

Vous avez quitté le mode de réglage.

En mode de réglage, l'alarme de porte est automatiquement désactivée. L'alarme est réactivée dès que vous fermez la porte de l'appareil.

En cas d'absence prolongée

Si vous ne comptez pas utiliser l'appareil pendant une longue période :

- arrêtez l'appareil ;
- débranchez la fiche d'alimentation de l'appareil ou désactivez le fusible de l'installation électrique ;
- fermez le robinet d'arrivée d'eau (quelques heures avant d'arrêter l'appareil) ;
- videz le réservoir à glaçons ;
- nettoyez l'appareil ;
- remplacez le filtre à eau ;
- laissez les portes de l'appareil entrouvertes afin d'éviter les odeurs de renfermé.

En cas d'absence prolongée, si vous laissez l'appareil débranché sans l'avoir nettoyé et que vous n'entrouvrez pas les portes, des moisissures risquent d'apparaître.

Pour la conservation des aliments, il est très important de choisir la bonne température. Celle-ci permet en effet de ralentir, voire d'empêcher, la dégradation des produits alimentaires par les micro-organismes. La température influence la vitesse de croissance des micro-organismes. Si la température est basse, ce processus se ralentit.

La température dans l'appareil augmente :

- en fonction de la fréquence et de la durée d'ouverture de la porte (plus la porte est ouverte fréquemment et longtemps, plus la température augmente) ;
 - en fonction de la quantité d'aliments conservés (plus cette quantité est importante, plus la température augmente) ;
 - en fonction de la température des aliments frais congelés (plus cette température est importante, plus la température dans l'appareil augmente) ;
 - en fonction de la température ambiante (plus cette température est importante, plus la température dans l'appareil augmente).
- L'appareil est conçu pour une certaine classe climatique (température ambiante de la pièce). Veuillez à ce que la température ambiante reste dans les limites ainsi définies.

. . . dans le réfrigérateur et dans les compartiments MasterFresh

Nous recommandons une température de **4 °C** dans le réfrigérateur.

La température des compartiments MasterFresh est réglée automatiquement sur **1,5 °C**.

Répartition automatique de la température (DynaCool)

Lorsque le refroidissement du réfrigérateur est enclenché, l'appareil met automatiquement en marche le ventilateur. Cela permet de répartir de manière uniforme le froid, de sorte à conserver tous les aliments à une température à peu près identique.

. . . dans le congélateur

Pour congeler les produits frais et les conserver pendant une période prolongée, une température de **-18 °C** est nécessaire. À cette température, la croissance des micro-organismes est stoppée indéfiniment. Mais dès que la température dépasse à nouveau la barre des -10 °C, les micro-organismes s'attaquent à nouveau aux produits et ceux-ci se conservent alors moins longtemps. C'est pourquoi les aliments partiellement ou totalement décongelés ne peuvent être recongelés qu'une fois cuits. En effet, l'augmentation de la température tue la plupart des micro-organismes.

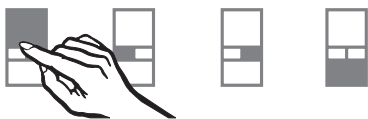
La température adéquate

Réglage de la température dans le réfrigérateur/congélateur

Vous pouvez régler indépendamment la température dans le réfrigérateur et dans le congélateur.



- Effleurez la touche d'accueil, de sorte que le voyant jaune s'allume.



- Effleurez la touche sensitive du réfrigérateur ou du congélateur, de sorte que le voyant jaune s'allume.



- Réglez la température à l'aide des deux touches situées à côté de l'afficheur de température.

Appuyez sur l'une des deux touches suivantes :

- touche ∇ : pour diminuer la température
- touche \blacktriangle : pour augmenter la température

Pendant le réglage, la température clignote sur l'afficheur.

- Pression individuelle : la température augmente ou diminue par tranche de 1 °C.

- Pression maintenue : la température change de façon continue.

Une fois la température la plus élevée ou la plus basse atteinte, la touche sensitive correspondante ∇ ou \blacktriangle s'éteint.

L'afficheur de température sur le panneau de commande indique toujours la température **souhaitée**.

Si vous avez modifié le réglage de la température, vérifiez la température au bout de **6 heures si l'appareil n'est pas rempli** et après **24 heures s'il est rempli**. L'appareil atteindra la température réelle qu'à ce moment-là. Si la température reste encore trop élevée ou trop basse, réglez-la à nouveau.

Valeurs de température possibles

Vous pouvez régler la température entre :

- 2 et 8 °C dans le réfrigérateur ;
- -14 et -24 °C dans le congélateur.

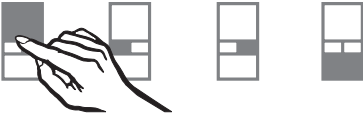
L'obtention de températures extrêmes dépend du lieu d'installation et de la température ambiante. Si la température ambiante est élevée, l'appareil n'atteindra pas forcément la température la plus basse.

Unité de température (Fahrenheit/Celsius)

La température peut être affichée en degrés Celsius ou en Fahrenheit.



- Effleurez la touche d'accueil, de sorte que le voyant jaune s'allume.



- Effleurez la touche sensitive du réfrigérateur, de manière que le voyant jaune s'allume.
- Retenez la position de la touche ∇ (ne l'effleurez pas du doigt !).
- Effleurez à nouveau la touche d'accueil jusqu'à ce que le voyant blanc s'allume et que toutes les autres touches s'éteignent.
- Placez un doigt sur l'emplacement de la touche ∇ et laissez-le reposer sur cette touche.
- Ensuite, effleurez une fois la touche d'accueil (sans retirer le doigt de la touche ∇ !).
- Laissez le doigt encore 4 secondes sur la touche ∇ , jusqu'à ce que les touches \square et \wedge s'allument :



- Effleurez plusieurs fois la touche ∇ , jusqu'à ce qu'un F s'affiche.
- Effleurez à nouveau la touche d'accueil.
- En effleurant la touche ∇ , vous pouvez sélectionner l'unité de température souhaitée (Fahrenheit ou degrés Celsius) :
 - F : unité de température en Fahrenheit ;
 - C : unité de température en degrés Celsius ;
 - M : retour au menu.
- Lorsque vous avez sélectionné un nouveau réglage, effleurez la touche d'accueil pour le confirmer.
- Effleurez plusieurs fois la touche ∇ , jusqu'à ce qu'un \square s'affiche.



- Effleurez la touche d'accueil.

Vous avez quitté le mode de réglage.

En mode de réglage, l'alarme de porte est désactivée automatiquement. L'alarme est réactivée une fois la porte de l'appareil fermée.

La température adéquate

Afficheur de température

L'afficheur de température sur le panneau de commande indique toujours la température **souhaitée**.

Les **températures clignotent** dans l'afficheur lorsque :

- vous modifiez la température ;
- la température a augmenté de quelques degrés dans l'appareil, pour indiquer une perte de froid.

Cette perte de froid momentanée ne doit pas vous inquiéter si elle se produit dans les situations suivantes :

- la porte de l'appareil reste ouverte plus longtemps que d'habitude, par exemple lorsque vous retirez ou déposez une grande quantité d'aliments ;
- vous congelez des aliments frais.

Si la température du congélateur a dépassé -18 °C pendant un certain laps de temps, vérifiez si les produits sont partiellement ou totalement décongelés. Si tel est le cas, consommez ces aliments le plus vite possible !

QUELFRIGO.COM

L'appareil est équipé d'un système d'avertissement qui empêche la température du congélateur d'augmenter sans que vous vous en rendiez compte. Ce système d'alarme évite aussi la perte d'énergie lorsque vous oubliez de fermer les portes de l'appareil.

Activation du système d'alarme

Le système d'alarme est toujours activé automatiquement. Vous n'avez pas besoin de le mettre en marche.

Alarme de température

Si la température augmente trop dans une zone, la touche sensitive de la zone de l'appareil correspondante clignote dans le panneau de commande. La touche d'arrêt du signal sonore clignote également et un signal sonore se fait entendre.

Si le congélateur est concerné par la hausse de température, l'afficheur de température indique la valeur la plus élevée atteinte lors de l'augmentation de température dans le congélateur.

Les signaux visuel et sonore se déclenchent, par exemple, dans les cas suivants :

- si un trop gros volume d'air ambiant entre dans l'appareil lorsque vous triez et retirez des produits congelés ;
- si vous mettez une grande quantité d'aliments au congélateur ;
- après une panne de courant.

Lorsque l'alarme est terminée, le signal sonore s'éteint, ainsi que la touche d'arrêt du signal sonore. La touche sensitive de la zone correspondante de l'appareil reste allumée en permanence.

Arrêt manuel de l'alarme de température

Si le signal sonore vous dérange, vous pouvez le désactiver manuellement.



- Effleurez la touche d'arrêt du signal sonore. Le signal sonore s'arrête. La touche d'arrêt du signal sonore reste allumée jusqu'à ce que l'alarme soit terminée. La zone correspondante de l'appareil continue à clignoter dans le panneau de commande jusqu'à ce que l'alarme soit terminée.

Si la température du congélateur a dépassé -18°C pendant un certain laps de temps, vérifiez si les produits sont partiellement ou totalement décongelés. Si tel est le cas, consommez ces aliments le plus vite possible !

Signal sonore

Alarme de porte

Si l'une des deux portes reste ouverte pendant plus de 5 minutes, un signal d'alarme retentit et la touche d'arrêt du signal sonore s'allume.

Lorsque la porte est fermée, le signal sonore s'éteint, ainsi que la touche d'arrêt du signal sonore.

Arrêt manuel de l'alarme de porte

Si le signal sonore vous dérange, vous pouvez le désactiver manuellement.



- Effleurez la touche d'arrêt du signal sonore.

La touche d'arrêt du signal sonore s'éteint et le signal d'alarme s'arrête.

QUELPRIGO.COM

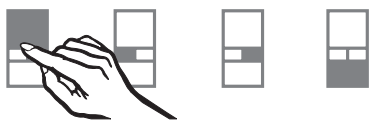
Utilisation des fonctions Super froid et SuperFrost

Fonction Super froid

La fonction Super froid permet de refroidir très rapidement le réfrigérateur à la température minimale (en fonction de la température ambiante).

Activation de la fonction Super froid

Il est vivement recommandé d'activer la fonction Super froid pour refroidir rapidement de grandes quantités d'aliments ou de boissons que vous venez de mettre au frais.



- Effleurez la touche sensible du réfrigérateur, de sorte que le voyant jaune s'allume.



- Effleurez la touche Super froid, de manière à ce que le voyant jaune s'allume.

Le réfrigérateur fonctionne désormais avec sa capacité maximale de refroidissement et l'afficheur de température indique la nouvelle température sélectionnée (2 °C).

Désactivation de la fonction Super froid

La fonction Super froid s'arrête automatiquement après environ six heures. Le voyant blanc de la touche sensible s'allume et l'appareil recommence à fonctionner normalement.

Pour économiser de l'énergie, vous pouvez désactiver manuellement la fonction Super froid dès que les aliments ou les boissons sont suffisamment froids.



- Effleurez la touche Super froid, de sorte que le voyant blanc s'allume.

L'afficheur de température du réfrigérateur indique à nouveau la température initialement sélectionnée.

L'appareil recommence alors à fonctionner normalement.

Utilisation des fonctions Super froid et SuperFrost

Fonction SuperFrost

Pour congeler de manière optimale les produits frais, activez la fonction SuperFrost avant de commencer le processus de congélation.

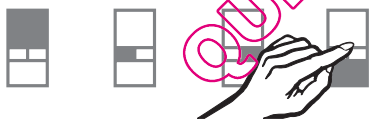
Cette opération permet de congeler rapidement les produits alimentaires pour préserver leur valeur nutritive, leurs vitamines, leur aspect et leur goût.

Exceptions :

- si vous placez des aliments déjà surgelés dans le congélateur ;
- si vous ne congelez pas plus de deux kilos d'aliments par jour.

Activation de la fonction SuperFrost

Vous devez activer la fonction SuperFrost **4-6 heures avant de mettre à congeler** les produits. Si vous comptez utiliser la **capacité maximale de congélation**, activez la fonction SuperFrost **24 heures à l'avance**.



- Effleurez la touche sensible du congélateur, de sorte que le voyant jaune s'allume.



- Effleurez la touche SuperFrost, de manière à ce que le voyant jaune s'allume.

Le congélateur fonctionne désormais avec sa capacité maximale de refroidissement et l'afficheur de température indique la nouvelle température sélectionnée (-30 °C).

Désactivation de la fonction SuperFrost

La fonction de SuperFrost s'arrête automatiquement après environ 52 heures, en fonction de la quantité d'aliments conservée. Le voyant blanc de la touche sensible s'allume et l'appareil recommence à fonctionner normalement, c'est-à-dire en consommant moins d'énergie.

Pour économiser de l'énergie, vous pouvez désactiver manuellement la fonction SuperFrost dès que la température du congélateur est suffisamment froide.



- Effleurez la touche SuperFrost, de sorte que le voyant blanc s'allume.

L'afficheur de température du congélateur indique à nouveau la température initialement sélectionnée.

L'appareil recommence alors à fonctionner normalement.

Conservation d'aliments dans le réfrigérateur

Différentes zones de réfrigération

En raison de la circulation naturelle de l'air dans le réfrigérateur, celui-ci comporte différentes zones ayant chacune une température spécifique. L'air froid est plus lourd et descend vers la zone inférieure du réfrigérateur. Utilisez les différentes zones de refroidissement pour conserver au mieux les produits alimentaires !

Cet appareil offre un refroidissement dynamique (DynaCool) qui permet d'atteindre une température uniforme lorsque le ventilateur tourne. Les différentes zones de refroidissement sont donc moins marquées.

Zone la plus chaude

La zone la plus chaude du réfrigérateur est celle située tout en haut dans la porte de l'appareil. Vous pouvez par exemple utiliser cette zone pour conserver du beurre, afin qu'il puisse s'étaler aisément, ou du fromage, afin que celui-ci garde tout son arôme.

Zone la plus froide

La zone la plus froide du réfrigérateur est celle située juste au-dessus de la zone MasterFresh. Cependant, la température dans les compartiments de la zone MasterFresh est encore plus froide.

Utilisez ces compartiments du réfrigérateur et de la zone MasterFresh pour tous les produits sensibles qui se dégradent rapidement, à savoir :

- les poissons, viandes et volailles ;

- la charcuterie et les plats préparés ;
- les plats ou pâtisseries à base d'œufs ou de crème ;
- les pâtes fraîches et les pâtes à tarte, pizza ou quiche ;
- les fromages et autres produits à base de lait cru ;
- les légumes frais sous emballage cellophane et, d'une façon générale, tous les produits frais dont la date de péremption se réfère à une température de conservation d'au moins 4 °C.

Ne conservez aucune substance explosive ni aucun produit contenant des gaz propulseurs inflammables (des bombes aérosols, par exemple) dans l'appareil.

vous risqueriez de provoquer une explosion !

Veillez à toujours placer à la verticale et bien fermés les récipients contenant des liquides à haute teneur en alcool.

Si vous placez dans l'appareil (porte ou intérieur) des produits contenant des graisses ou de l'huile, faites attention à ce que la graisse et/ou l'huile qui pourrait éventuellement s'échapper n'entre pas en contact avec les pièces en plastique.

Des fissures pourraient apparaître et le revêtement en plastique risquerait de se casser.

Conservation d'aliments dans le réfrigérateur

Les produits alimentaires ne doivent pas toucher la paroi du fond, sous peine de geler et de coller à la paroi.

Ne placez pas les aliments trop près les uns des autres, afin que l'air puisse circuler correctement. Ne couvrez pas les fentes d'aération de la paroi arrière, afin de garantir un refroidissement optimal !

Lorsque vous rangez les aliments, veillez à respecter une distance minimale de 35 mm en dessous de la paroi supérieure de l'appareil, de sorte que l'air puisse circuler.

Utilisez la surface avant de la zone inférieure du réfrigérateur uniquement pour déposer brièvement des produits. N'entreposez pas les produits dans cet endroit, étant donné qu'ils seront poussés vers l'arrière et risqueront de basculer lors de la fermeture de la porte.

Aliments non adaptés au réfrigérateur

Tous les aliments ne peuvent pas être entreposés à des températures inférieures à 5 °C, étant donné qu'ils sont sensibles au froid. Ainsi, les concombres deviennent vitreux, les aubergines amères et les pommes de terre sucrées. Les tomates et les oranges perdent leur arôme et la peau des citrons se durcit.

Ces aliments sensibles au froid sont notamment les suivants :

- les ananas, avocats, bananes, grenades, mangues, melons, papayes, fruits de la passion, agrumes (citron, orange, mandarine, pamplemousse par exemple),
- les fruits devant encore mûrir ;
- les aubergines, concombres, pommes de terre, poivrons, tomates, courgettes,
- les fromages à pâte dure (parmesan, etc.).

Éléments à prendre en considération lors de l'achat d'aliments

Pour pouvoir conserver vos aliments le plus longtemps possible, il est capital que ceux-ci soient frais lorsque vous les placez au réfrigérateur. La fraîcheur de départ détermine la durée de conservation des aliments. Veillez, dans la mesure du possible, à ne pas rompre la chaîne du froid. Assurez-vous par exemple que les aliments ne restent pas trop longtemps dans une voiture chauffée. Une fois le processus de dégradation ou de putréfaction enclenché, il n'est plus possible de faire machine arrière. Une interruption de deux heures de la chaîne du froid suffit pour provoquer une altération des aliments.

Conservation des produits alimentaires

En règle générale, il est préférable de conserver les produits alimentaires emballés ou bien recouverts (hormis quelques exceptions dans la zone Master-Fresh). Vous éviterez ainsi l'absorption d'odeurs, le dessèchement des produits et la contamination par d'éventuelles bactéries présentes dans le réfrigérateur. Si vous réglez la température correctement et que vous respectez certaines règles d'hygiène, vous pouvez ralentir la prolifération des bactéries (notamment des salmonelles).

Aliments d'origine animale et végétale non emballés

Séparez les aliments d'origine animale et végétale non emballés. Si les aliments doivent être conservés ensemble, stockez-les toujours dans un emballage. Vous éviterez ainsi les transformations microbiologiques.

QUELPRIGO.COM

Conservation des aliments dans la zone MasterFresh

Les aliments dans la zone MasterFresh sont entreposés à une température inférieure à celle qui règne dans un réfrigérateur classique. En outre, le taux d'humidité de la zone est réglé en fonction des aliments stockés.

Cette procédure permet de créer les conditions d'entreposage idéales. Les aliments restent frais plus longtemps et le goût et les vitamines sont conservés.

Température de conservation

La température de la zone MasterFresh est réglée automatiquement et se situe entre 0 et 3 °C. Cette température est idéale pour les aliments non sensibles au froid. Il est ainsi possible de conserver beaucoup plus longtemps ces produits, avec moins de perte de fraîcheur que dans un réfrigérateur classique, car le froid ralentit le processus de dégradation.

Notez qu'un bon état de départ des aliments est primordial pour obtenir un bon résultat d'entreposage !

Taux d'humidité

Le taux d'humidité dans le compartiment MasterFresh dépend :

- de la teneur en eau des aliments stockés et
- de la quantité d'aliments entreposés.

Plus le taux d'humidité correspond à la teneur en eau des aliments, plus ceux-ci restent frais et croquants longtemps, car leur taux d'humidité reste stable.

Conservation dans les compartiments MasterFresh

Le tiroir MasterFresh est divisé en deux compartiments.



- À l'aide de la touche sensible correspondante, sélectionnez le compartiment MasterFresh que vous souhaitez remplir.

La touche sensitive du compartiment MasterFresh souhaité s'allume en jaune. De plus, les symboles des aliments à entreposer s'affichent :



- Gauche : aliments à conserver dans un environnement humide, tels que les fruits et légumes
- Droite : aliments à conserver dans un environnement sec, tels que viande, poisson et produits laitiers

Conservation des aliments dans la zone MasterFresh

- Sélectionnez le type d'aliments que vous souhaitez placer dans le compartiment MasterFresh. Un taux d'humidité correspondant à ces aliments est automatiquement réglé.
- Vous pouvez désélectionner chaque aliment en effleurant à nouveau la touche sensitive.

Notez que vous ne pouvez pas choisir de conserver simultanément les aliments dans un environnement humide et dans un environnement sec. Vous pouvez cependant sélectionner plusieurs types d'aliment à conserver au sein d'un même environnement.

- Remplissez le compartiment MasterFresh avec les aliments correspondants.

Un filtre spécial disposé au-dessus des compartiments MasterFresh permet de réguler le taux d'humidité dans les tiroirs. Ces filtres sont perméables à l'air, mais retiennent l'humidité.

Aliments à conserver préférablement dans un environnement humide :

- les produits frais, comme les légumes, les salades, les herbes, les champignons, les choux et les fruits du jardin.

Attention : un taux d'humidité élevé ne peut être atteint et produire ses effets sur les aliments que si ceux-ci **ne sont pas emballés ou si leur emballage est perméable à l'air.**

Aliments à conserver préférablement dans un environnement sec :

- les poissons frais, les crustacés, la viande, les volailles, les saucisses, les produits laitiers et les salades préparées.

Les aliments riches en protéines ont tendance à se dégrader plus rapidement.

Par exemple, les crustacés se détériorent plus vite que le poisson et le poisson plus rapidement que la viande.

Recouvrez ou emballez toujours ces produits pour mieux les conserver.

Exception : la viande (La surface deséchée permet de repousser les germes et de conserver la viande plus longtemps. Les viandes de sortes différentes ne doivent pas être en contact ; séparez-les toujours à l'aide d'un emballage. Vous empêcherez ainsi qu'elles se dégradent trop rapidement par transmission de germes.)

Sortez les aliments de la zone MasterFresh environ 30 - 60 minutes avant consommation. Les arômes et le goût ne se révelent qu'à température ambiante.

Attention : si la cloison de séparation n'est pas installée, le fonctionnement des compartiments MasterFresh est altéré.

Tous les aliments peuvent-ils être conservés ensemble ?

Ne placez pas tous les aliments dans le même tiroir. Il vaut mieux séparer certains aliments : d'une part, parce qu'ils peuvent prendre l'odeur et le goût les uns des autres (ainsi, les carottes sont rapidement contaminées par les oignons) et, d'autre part, parce que certains aliments dégagent un gaz naturel auquel d'autres aliments sont très sensibles et qui accélère dès lors leur dégradation.

Exemples de fruits et de légumes dégageant beaucoup de gaz naturel :

les pommes, abricots, poires, nectarines, pêches, prunes, avocats, figues, myrtilles, melons et haricots.

Exemples de fruits et légumes très sensibles au gaz naturel dégagé par les autres fruits et légumes :

les kiwis, brocolis, choux-fleurs, choux de Bruxelles, mangues, melons, pommes, abricots, concombres, tomates, poires, nectarines et pêches.

Exemple : il est déconseillé de ranger ensemble du brocoli et des pommes, car les pommes dégagent beaucoup de gaz naturel, auquel le brocoli est très sensible. Votre brocoli se conserverait dès lors beaucoup moins longtemps qu'habituellement.

Conservation des aliments dans la zone MasterFresh

Si vous n'êtes pas satisfait(e) de l'état de vos aliments (s'ils sont fanés ou flétris déjà au bout d'une courte durée de stockage), veuillez suivre les instructions suivantes :

- N'entreposez que des aliments frais. Les conditions d'entreposage sont très importantes pour assurer la fraîcheur des aliments.
- Nettoyez la zone MasterFresh avant l'entreposage des aliments.
- Faites égoutter les aliments très humides avant de les ranger dans le réfrigérateur.
- Ne conservez pas d'aliment sensible au froid dans la zone MasterFresh (voir "Aliments non adaptés au réfrigérateur").
- Veillez à ne pas stocker ensemble n'importe quels aliments (voir chapitre " Tous les aliments peuvent-ils être conservés ensemble ?").
- Coordonnez le réglage correspondant aux aliments que vous souhaitez entreposer (stockage en environnement sec ou humide).
- Conservez les aliments sans emballage dans la zone MasterFresh à taux d'humidité élevé.
Un taux d'humidité élevé est atteint dans la zone MasterFresh par les aliments qui y sont entreposés.
Si le taux d'humidité n'est pas assez élevé, par exemple parce que vous n'avez entreposé qu'un nombre limité d'aliments, vous pouvez augmenter le taux d'humidité à l'aide d'une éponge mouillée.
- Si vous avez le sentiment que la température dans la zone MasterFresh est trop élevée ou trop faible, essayez dans un premier temps de la régler en modifiant légèrement la température de la zone de réfrigération de 1 à 2°C.
Vous devez alors augmenter la température au plus tard lorsque des cristaux de glace se forment sur la paroi inférieure de la zone MasterFresh. Sinon, les aliments subiront des altérations en raison du froid.
- Si une quantité trop importante d'eau s'est accumulée sur la paroi inférieure de la zone MasterFresh, séchez l'eau à l'aide d'un chiffon. Si nécessaire, faites égoutter les aliments avant de les entreposer ou placez-les sur une grille pour permettre l'évacuation de l'eau.

Aménagement intérieur

Modification de la position des clayettes

Vous pouvez déplacer les clayettes en fonction de la hauteur des aliments réfrigérés :

- placez vos deux mains en dessous de la clayette, soulevez-la légèrement, de sorte à la faire remonter à l'arrière de chaque côté.
- extrayez-la vers l'avant.
- placez la clayette à l'endroit souhaité à l'aide des crochets prévus à cet effet.
- veillez à installer la clayette à l'horizontale.

Tiroir suspendu

Vous pouvez déplacer le tiroir suspendu vers la gauche ou vers la droite à votre guise.

Vous pouvez également placer le tiroir suspendu avec son support sur une autre clayette ou simplement interchanger les clayettes.

Pour le nettoyage, vous pouvez retirer complètement le tiroir suspendu :

- extrayez le tiroir suspendu à l'horizontale, de sorte à le glisser par dessus les butées.

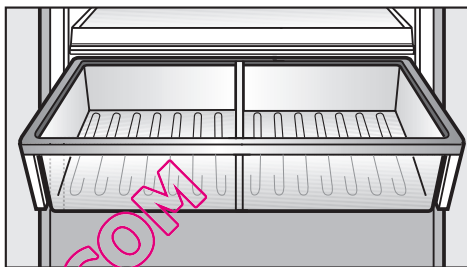
Pour l'installation :

- insérez le tiroir suspendu à l'horizontale dans le logement.

Tiroir MasterFresh

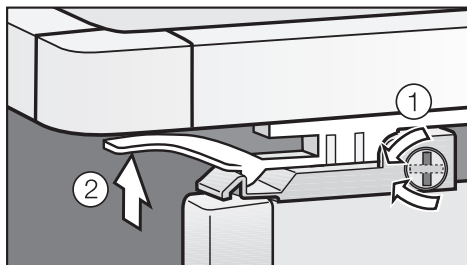
Le tiroir MasterFresh est monté sur des glissières télescopiques et il est possible de les extraire pour les remplir ou les vider.

Vous pouvez retirer complètement le tiroir, par exemple pour le nettoyer :



- tirez le tiroir MasterFresh jusqu'à la butée.

Du côté de l'ouverture de la porte se situe un petit disque qui permet d'assurer la sécurité des enfants. La fente de ce disque doit se trouver en position horizontale pour que vous puissiez dégager le tiroir.



- À l'aide d'un objet adéquat, tournez la fente du disque en position horizontale ①.

- Des deux côtés, soulevez le dispositif à enclenchement ② et extrayez le tiroir MasterFresh par le haut.

Remettez les glissières télescopiques du tiroir en place en les poussant. Ainsi, vous ne risquez pas de les endommager !

Vous pouvez retirer la cloison de séparation du tiroir MasterFresh pour la nettoyer.

- Retirez complètement le tiroir MasterFresh.
- Dégagez la cloison de séparation du tiroir en la soulevant.
- Après le nettoyage, replacez la cloison de séparation dans les logements.

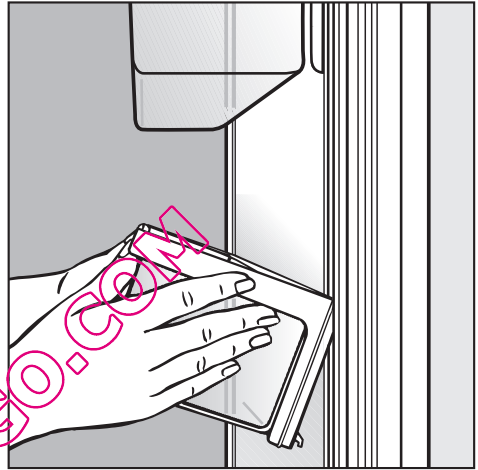
Attention : si la cloison de séparation n'est pas installée, le fonctionnement des compartiments MasterFresh est altéré.

Remise en place du tiroir :

- tirez les glissières télescopiques jusqu'à la butée.
- insérez le tiroir MasterFresh de sorte qu'il s'enclenche à l'avant et à l'arrière.
- replacez la fente du disque en position verticale afin d'assurer la sécurité des enfants.
- introduisez complètement le tiroir MasterFresh.

Modification de la position des balconnets/porte-bouteilles

- Saisissez le cadre de support du balconnet à l'aide des deux mains, soulevez-le légèrement et faites-le basculer un peu vers l'avant.



- Faites glisser le balconnet en position inclinée vers le haut ou vers le bas le long des logements latéraux et emboîtez-le à l'endroit souhaité.
- Veillez à installer le balconnet à l'horizontale.

Pour retirer complètement le balconnet :

- faites glisser le balconnet le long des logements latéraux jusque tout en haut, de sorte que vous puissiez le dégager.

Aménagement intérieur

Remise en place du balconnet :

- remplacez le balconnet dans les logements sur la partie supérieure de l'appareil et faites-le glisser jusqu'à l'emplacement souhaité.

Vous pouvez sortir complètement les bacs des cadres de support pour les vider ou les nettoyer.

Afin de retirer le bac du cadre de support supérieur :

- retirez les vis du balconnet et retirez le couvercle.
- décrochez le clapet du logement.
- retirez le bac du balconnet par le haut.

Retrait de la clayette située au-dessus du tiroir Master-Fresh

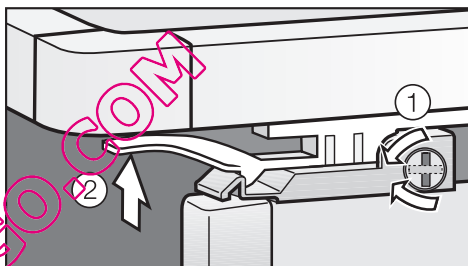
- Retirez la baguette arrière, glissez la plaque en verre un peu vers l'arrière et dégagez-la en la soulevant délicatement.

Petit panier de congélation

Vous pouvez sortir le petit panier de congélation pour le nettoyer.

- Tirez le petit panier de congélation jusqu'à la butée.

Du côté de l'ouverture de la porte se situe un petit disque qui permet d'assurer la sécurité des enfants. La fente de ce disque doit se trouver en position horizontale pour que vous puissiez dégager le tiroir.



- À l'aide d'un objet adéquat, tournez la fente du disque en position horizontale ①.
- Des deux côtés, soulevez le dispositif à enclenchement ② et extrayez le petit panier de congélation par le haut.

Remise en place du petit panier de congélation :

- tirez les glissières télescopiques jusqu'à la butée.
- insérez le panier de congélation de sorte qu'il s'enclenche à l'avant et à l'arrière.
- remplacez la fente du disque en position verticale afin d'assurer la sécurité des enfants.
- insérez le panier de congélation.

Grand panier de congélation avec cloison de séparation

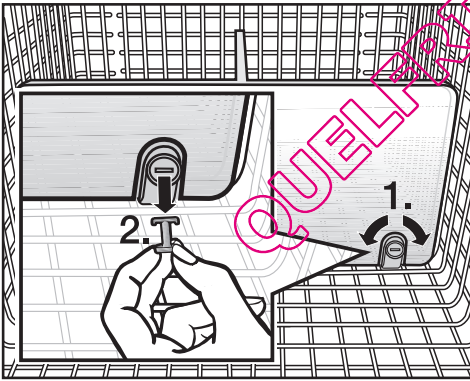
Vous pouvez retirer le grand panier de congélation pour le nettoyer :

- fermez la porte supérieure de l'appareil.
- ouvrez la porte inférieure de l'appareil.
- retirez le panier de congélation par le haut.

Vous pouvez retirer la cloison de séparation du grand panier de congélation pour le nettoyer :

La cloison de séparation est fixée au panier de congélation à l'aide de quelques supports.

Pour retirer ces supports :



- tournez la fente de la vis en position horizontale ① à l'aide d'un objet adéquat.
- retirez les vis des supports ②.
- retirez d'un coup la cloison de séparation par le haut

Remise en place de la cloison de séparation :

- placez les supports en position verticale et placez la cloison de séparation dans les supports de manière à ce qu'elle se mette correctement en place (vous entendrez un clic).
- placez les vis dans les supports et tournez les fentes en position verticale à l'aide d'un objet appropriée.

Remise en place du panier de congélation :

- remplacez les vis du panier de congélation par le haut dans les orifices correspondants.

Congélation et conservation

Capacité maximale de congélation

Pour que les aliments congèlent à cœur le plus vite possible, il convient de ne pas dépasser la capacité maximale de congélation. La capacité maximale de congélation sur 24 heures est indiquée sur la plaque signalétique " Capacité maximale de congélation ... kg/24 h ".

La capacité maximale de congélation indiquée sur la plaque signalétique a été déterminée conformément à la norme DIN EN ISO 15502.

Que se passe-t-il lorsque vous congelez des produits frais ?

Il est préférable de congeler le plus vite possible les produits alimentaires de manière à préserver la valeur nutritive, les vitamines, l'apparence extérieure et le goût des aliments.

Plus le processus de congélation est lent, plus la quantité de liquide qui migre des cellules vers le milieu ambiant est importante. En conséquence, les cellules diminuent de volume.

Or, lors de la décongélation, les cellules ne récupèrent qu'une partie du liquide perdu.

Concrètement, cela signifie que les aliments perdent une grande partie de leur jus. Vous pouvez vous en apercevoir lors de la décongélation : une importante flaque d'eau se crée autour des aliments.

Par contre, si le processus de congélation a été rapide, une moindre quantité de liquide migre des cellules vers le milieu ambiant. Les cellules se recroque-

villent alors beaucoup moins.

Lors de la décongélation, la faible quantité de liquide issue des cellules peut plus facilement y retourner, ce qui limite fortement la perte de jus des aliments. La flaque créée est donc très petite.

Conservation des produits surgelés

Si vous souhaitez stocker des produits surgelés vendus dans le commerce, commencez par vérifier lors de l'achat dans le magasin :

- si l'emballage n'est pas endommagé ;
 - la date limite de conservation et
 - la température du congélateur du magasin. Si la température est supérieure à $-18\text{ }^{\circ}\text{C}$, les produits surgelés se conserveront moins longtemps.
- Achetez les produits surgelés en dernier lieu et transportez-les dans du papier journal ou dans un sac isotherme.
 - Rangez les produits surgelés immédiatement dans l'appareil.

Ne recongelez jamais des aliments partiellement ou totalement décongelés. Recongelez-les seulement après les avoir cuisinés (cuits ou grillés).

Congélation de produits frais

Ne congelez que des aliments frais et de première qualité !

Conseils pour la congélation

- Les aliments suivants **peuvent être congelés** :
viande fraîche, volaille, gibier, poisson, légumes, fines herbes, fruits crus, produits laitiers, pain et pâtisseries, restes de repas, jaune d'œuf, blanc d'œuf et de nombreux plats préparés.
- Les aliments suivants **ne peuvent pas être congelés** :
raisins, laitue, radis, raifort, crème aigre, mayonnaise, œufs entiers dans leur coquille, oignons, pommes et poires entières crues.
- Pour qu'ils gardent leur couleur, leur saveur, leur arôme et leurs vitamines C, les légumes doivent être blanchis avant d'être congelés. Pour ce faire, plongez les légumes par portions dans l'eau bouillante pendant 2 à 3 minutes. Ensuite, sortez les légumes, passez-les rapidement sous l'eau froide et égouttez-les.
- Les viandes maigres se prêtent mieux à la congélation que les viandes grasses, qui se conservent beaucoup moins longtemps.
- Séparez les côtelettes, biftecks, escalopes et autres viandes avec un film plastique pour éviter qu'ils congèlent en bloc.
- N'assaisonnez pas les aliments crus et les légumes blanchis avant de les congeler ; assaisonnez légèrement

les plats cuisinés. La congélation altère le goût de certaines épices.

- Faites refroidir les aliments ou boissons chaudes avant de les mettre au congélateur afin d'éviter que les produits déjà congelés ne décongèlent partiellement et que la consommation d'électricité augmente.

Emballage

- Congelez les denrées par portions.

Emballages recommandés :

- film plastique ;
- film en polyéthylène ;
- papier aluminium ;
- boîtes de congélation.

Emballages inadéquats :

- emballage papier ;
- papier sulfurisé ;
- cellophane ;
- sac-poubelle ;
- sacs usagés.

- Expulsez l'air de l'emballage.
- Refermez l'emballage hermétiquement en utilisant :
 - des élastiques ;
 - des pinces en plastique ;
 - de la ficelle ou
 - du ruban adhésif résistant au froid.

Vous pouvez également souder les sachets et films en polyéthylène.

- Inscrivez ensuite le contenu et la date de congélation sur l'emballage.

Congélation et conservation

Avant la congélation

- Si vous avez plus d'un kilo de produits frais à congeler, activez la fonction SuperFrost quelque temps avant de les ranger dans le congélateur (voir chapitre " Utilisation de la fonction SuperFrost ").

Cela permet de refroidir suffisamment les produits congelés, qui accumulent une réserve de froid.

Rangement des produits dans l'appareil

Les aliments peuvent être congelés dans n'importe quelle zone du congélateur.

Placez les grandes quantités dans le grand panier de congélation.

Le tableau suivant indique le poids maximal que vous pouvez placer dans les paniers de congélation :

	Petit panier de congélation	Grand panier de congélation
KF 1801 Vi, KF 1811 Vi	14 kg	33 kg
KF 1901 Vi, KF 1911 Vi	19 kg	43 kg

- Posez les produits dans le fond des paniers de congélation en les faisant occuper la plus grande surface possible, afin qu'ils congèlent le plus vite possible jusqu'à leur centre.
- Veillez à ce que les emballages soient bien secs, sinon ils risqueraient de congeler en bloc.

Les produits frais ne doivent pas entrer en contact avec les aliments déjà congelés pour éviter que ceux-ci ne commencent à décongeler.

Décongélation

Vous pouvez décongeler les aliments :

- dans le four à micro-ondes ;
- dans le four en mode " Chaleur tournante " ou " Décongélation " ;
- à température ambiante ;
- dans le réfrigérateur (le froid dégagé sert à refroidir les aliments) ;
- dans le four à vapeur.

Vous pouvez faire cuire les **morceaux plats de viande et de poisson** partiellement décongelés dans une poêle chaude.

Vous pouvez décongeler les **fruits** à température ambiante dans leur emballage ou dans un récipient couvert.

En général, les **légumes** peuvent être plongés dans l'eau bouillante ou cuits directement dans la graisse chaude sans être décongelés. Le temps de cuisson est un peu plus court que pour les légumes frais en raison de la modification de la structure cellulaire.

Ne recongelez jamais des aliments partiellement ou totalement décongelés. Recongelez-les seulement après les avoir cuisinés (cuits ou grillés).

Refroidissement rapide de boissons

Pour refroidir rapidement des boissons, activez la fonction Super Froid. Si vous placez toutefois des bouteilles dans le congélateur, n'oubliez surtout pas de les enlever au bout d'**une heure maximum**, sinon les bouteilles risquent d'éclater !

QUELFRIGO.COM

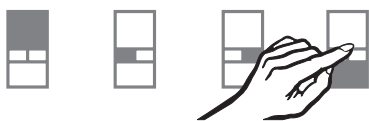
Fabrication de glaçons

La machine à glaçons automatique doit être raccordée à une alimentation d'eau pour pouvoir fonctionner (voir chapitre "Raccordement fixe à l'arrivée d'eau").

Mise en marche de la machine à glaçons

- Assurez-vous que le réservoir à glaçons se trouve en dessous de la machine à glaçons.

La machine peut uniquement fabriquer des glaçons si le réservoir à glaçons est complètement fermé.



- Effleurez la touche sensible du congélateur, de sorte qu'elle s'allume en jaune.



- Effleurez la touche sensible de mise en marche/arrêt de la machine à glaçons qu'elle s'allume en jaune.

Dès que le congélateur atteint la température adéquate, la machine à glaçons se remplit d'eau.

Lorsque l'eau est congelée, les glaçons tombent de la machine à glaçons dans le réservoir à glaçons.

La machine à glaçons fabrique un maximum de 140 glaçons en 24 heures.

La quantité de glaçons fabriqués dépend de la température dans le congélateur : plus la température est basse, plus la quantité de glaçons fabriqués est importante.

Après la première mise en service, la machine peut mettre jusqu'à 10 heures avant que les premiers glaçons tombent de la machine dans le réservoir.

Dès que le réservoir à glaçons est rempli, la machine arrête automatiquement la production de glaçons.

Ne placez pas de bouteilles ou d'autres objets devant être refroidis rapidement dans la machine à glaçons. Elle pourrait se bloquer et être endommagée !

Suite à la mise en service, ne consommez pas les trois premières séries de glaçons, car l'eau utilisée sert au rinçage du circuit d'eau. Respectez cette consigne lors de la première mise en service, ainsi qu'après un arrêt prolongé de l'appareil.

Arrêt de la machine à glaçons

Quelques heures avant de mettre la machine à glaçons hors tension, vous devez déconnecter le congélateur/réfrigérateur du raccordement fixe à l'arrivée d'eau.

Si vous ne souhaitez pas fabriquer de glaçons, vous pouvez éteindre le distributeur de glaçons indépendamment du congélateur.



- Effleurez la touche sensible de mise en marche/arrêt de la machine à glaçons de sorte qu'elle s'allume en blanc.

QUELFRIGO.COM

Dégivrage automatique

Réfrigérateur et zone Master-Fresh

Le fonctionnement du dispositif de réfrigération peut entraîner la formation de givre et de gouttes d'eau sur la paroi arrière du réfrigérateur et de la zone MasterFresh. L'appareil étant équipé de la fonction de dégivrage automatique, il n'est pas nécessaire d'enlever le givre et les gouttes d'eau dans ces deux compartiments.

Congélateur

L'appareil est équipé du système No-Frost qui dégivre l'appareil automatiquement.

L'humidité produite se liquéfie dans l'évaporateur et est automatiquement dégivrée et évaporée après un certain temps.

Grâce au dégivrage automatique, le congélateur ne se remplit jamais de glace. Ce système n'entraîne en aucun cas la décongélation des aliments stockés dans l'appareil !

QUELFRIGO.COM

Veillez à ce que les composants électroniques et l'éclairage n'entrent pas en contact avec l'eau.

N'utilisez pas de système de nettoyage à la vapeur. La vapeur peut humidifier les pièces sous tension de l'appareil et provoquer un court-circuit.

N'enlevez en aucun cas la plaque signalétique de l'appareil. Vous en aurez besoin en cas de panne !

Pour éviter d'endommager les surfaces en nettoyant l'appareil, n'utilisez pas :

- de détergents à base de soude, d'ammoniac, d'acide ou de chlore ;
- de détergents détartrants ;
- de détergents abrasifs, comme la poudre ou la crème à récurer ou les pierres de nettoyage ;
- de détergents contenant des solvants ;
- de détergents pour acier inoxydable (inox),
- de produits de nettoyage pour lave-vaisselle ;
- de sprays nettoyants pour four ;
- de produits nettoyants pour verre ;
- d'éponges ou de brosses abrasives dures, comme les éponges à récurer pour casseroles ;
- de gommes anti-salissures ;
- de grattoirs métalliques !

Avant le nettoyage :



- Arrêtez l'appareil complètement en appuyant sur l'interrupteur à bascule.

Si vous regardez l'avant de l'appareil, il se trouve en dessous du panneau de commande, sur le côté droite.

- Débranchez la fiche d'alimentation de l'appareil ou désactivez le fusible de l'installation électrique.

- Retirez les aliments de l'appareil et entreposez-les dans un endroit frais.

- Enlevez toutes les pièces qui peuvent être retirées pour les nettoyer.

- Pour nettoyer les balconnets situés à l'intérieur de la porte, vous pouvez retirer les bacs des cadres de support en inox.

Intérieur, accessoires

Utilisez de l'eau tiède additionnée de quelques gouttes de produit vaisselle pour le nettoyage.

Nettoyez toutes les pièces à la main et non pas au lave-vaisselle.

- Nettoyez l'appareil au moins une fois par mois.
- Rincez l'intérieur et les accessoires à l'eau claire, puis séchez-les à l'aide d'un chiffon. Laissez les portes de l'appareil ouvertes pendant quelques instants.

Nettoyage et entretien

Cadre en aluminium

Les cadres des clayettes et des balconnets de la porte sont en aluminium.

L'aluminium est un matériau sensible. L'angle de vision, l'incidence des rayons lumineux et l'environnement déterminent le potentiel réfléchissant et, de ce fait, l'impression optique générale de l'appareil.

L'aluminium se griffe et se raye facilement.

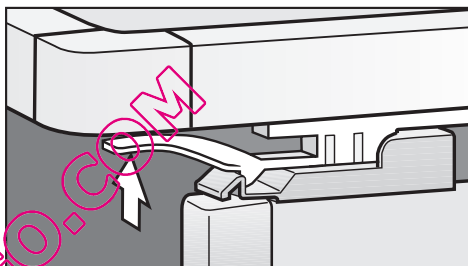
Les cadres en aluminium sont susceptibles de se décolorer ou de s'altérer sous l'action persistante de salissures non nettoyées. Ne tardez par conséquent pas à enlever ces salissures.

Réservoir à glaçons

Le réservoir à glaçons est monté sur des glissières télescopiques et il est possible de l'extraire pour le remplir ou le vider.

Vous pouvez retirer complètement le réservoir à glaçons, par exemple pour le nettoyer :

- sortez le réservoir à glaçons jusqu'à la butée ;



- des deux côtés, soulevez le loquet et extrayez le réservoir à glaçons vers le haut.

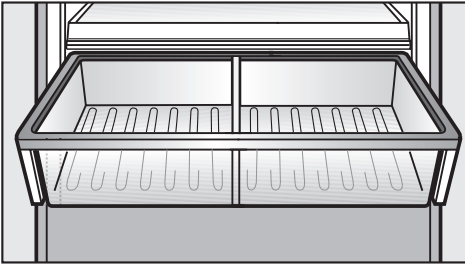
Remettez les glissières télescopiques du réservoir en place en les poussant. Ainsi, vous ne risquez pas de les endommager !

Remise en place du réservoir à glaçon :

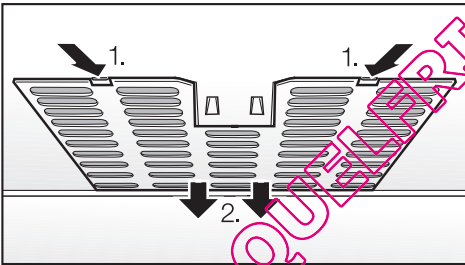
- tirez les glissières télescopiques jusqu'à la butée.
- insérez le réservoir à glaçons jusqu'à ce qu'il s'enclenche à l'avant et à l'arrière.
- insérez complètement le réservoir à glaçons.

Filtres spéciaux assurant le taux d'humidité adéquat

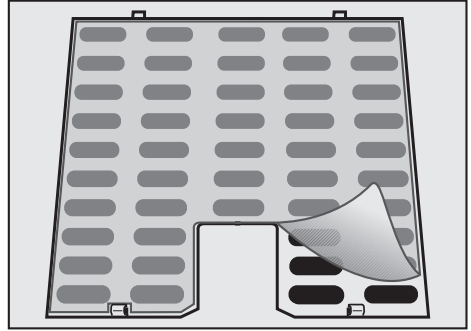
Vous devez sortir les deux filtres spéciaux qui assurent le taux d'humidité adéquat pour les nettoyer. Ceux-ci se trouvent au-dessus du tiroir Master-Fresh.



- Ouvrez totalement le tiroir Master-Fresh et extrayez-le.



- Déverrouillez le cache du filtre (1.), et retirez-le avec le tapis filtrant en le tirant vers le bas (2.).



- Retirez le tapis filtrant.
- Nettoyez le tapis filtrant à l'aide d'eau tiède, sans ajouter de produit.

Ne mettez pas le tapis filtrant au lave-vaisselle ou dans la machine à laver !

- Laissez-le sécher à l'air.
- Remplacez-le dans le cache du filtre.
- Mettez le cache en place en introduisant d'abord la partie arrière, puis la partie avant.
- Remplacez le tiroir MasterFresh dans l'appareil.

Grilles de ventilation et d'aération

- Nettoyez les fentes d'aération et de ventilation régulièrement au moyen d'une brosse ou d'un aspirateur. Les dépôts de poussière augmentent la consommation d'énergie.

Nettoyage et entretien

Joint de portes

Ne traitez jamais les joints de portes avec de l'huile ou de la graisse. Vous risqueriez de les rendre poreux à la longue.

Nettoyez-les régulièrement à l'eau claire uniquement, avant de les sécher soigneusement avec un chiffon.

Après le nettoyage :

- Remettez toutes les pièces en place dans le réfrigérateur.
- Rebranchez l'appareil, puis mettez-le en marche.
- Placez les produits dans la zone de réfrigération, puis fermez les portes.
- Activez la fonction SuperFrost afin de refroidir rapidement le congélateur.
- Dès que la température est suffisamment basse, remettez les paniers de congélation contenant les produits congelés en place.
- Désactivez manuellement la fonction SuperFrost dès qu'une température constante d'au moins -18 °C est atteinte dans le congélateur.

Seuls les techniciens agréés sont habilités à réparer des appareils électriques. Une réparation effectuée par une personne non habilitée comporte des risques considérables pour l'utilisateur.

Que faire si . . .

. . . l'appareil ne refroidit pas ?

- Vérifiez que l'appareil est activé. La touche d'accueil s'allume sur le panneau de commande.
- Vérifiez si la fiche de l'appareil est correctement branchée.
- Assurez-vous que le disjoncteur de l'installation électrique n'a pas sauté parce que le réfrigérateur/congélateur, la tension du réseau électrique ou un autre appareil est défectueux. Contactez un électricien ou le service après-vente.
- Vérifiez les réglages de température.

. . . la température est trop basse dans le réfrigérateur ou le congélateur ?

- Sélectionnez une température plus élevée.
- Le cas échéant, désactivez la fonction SuperFrost ou Super Froid.
- Vérifiez que les portes de l'appareil sont bien fermées.
- Avez-vous congelé d'un coup une grande quantité d'aliments ? Dans ce cas, le dispositif de réfrigération fonctionne pendant très longtemps, la température dans le réfri-

gérateur diminue donc automatiquement.

. . . vous n'arrivez pas à ouvrir la porte du congélateur plusieurs fois d'affilée ?

- Cette situation est normale et ne constitue pas une anomalie. En raison de l'effet d'aspiration, vous devez attendre un peu avant de pouvoir ouvrir à nouveau la porte sans effort excessif.

. . . le dispositif de réfrigération fonctionne de plus en plus souvent et de plus en plus longtemps ?

- Vérifiez que les orifices d'entrée et d'évacuation de l'air situés dans le bas de l'armoire ne sont pas bouchés ou empoussiérés.
- Vous avez ouvert fréquemment les portes de l'appareil, ou vous avez stocké et/ou congelé de grandes quantités d'aliments frais.
- Vérifiez que les portes de l'appareil sont bien fermées.

. . . le dispositif de réfrigération fonctionne en continu ?

Pour économiser de l'énergie, le dispositif de réfrigération tourne au ralenti lorsque les besoins sont moindres. Cela accroît la durée de fonctionnement du dispositif de réfrigération.

Que faire si. . . ?

. . . L'afficheur de température du congélateur indique -18 °C alors que j'ai réglé une température supérieure ?

- Cette situation est normale et ne constitue pas une anomalie. Lorsque le réservoir à glaçons est activé et que la température ambiante est plus basse ($< +18$ °C), la température passe automatiquement à -18 °C. Vous gardez ainsi le bon fonctionnement du réservoir à glaçons.

. . . les produits décongèlent parce que la température dans le congélateur est trop élevée ?

- La température ambiante a-t-elle baissé sous la limite acceptable pour l'appareil ?

Augmentez la température ambiante.

Si la température ambiante est trop faible, le dispositif de réfrigération fonctionne moins souvent. En conséquence, il se peut que la température à l'intérieur du congélateur soit trop élevée.

. . . les produits congelés collent à l'appareil ?

- Employez un objet arrondi et non acéré, par exemple le manche d'une cuillère, pour décoller les produits.

. . . un signal sonore retentit ?

Une porte de l'appareil est-elle ouverte depuis plus de 5 minutes environ ?

- Fermez la porte de l'appareil !

. . . le signal sonore retentit et la touche sensitive de l'alarme de température ou de porte s'allume ou clignote ?

- Une porte de l'appareil est ouverte.
- la température de l'une des zones de l'appareil est trop élevée car :
 - trop d'air ambiant est entré dans l'appareil ;
 - de grandes quantités d'aliments frais ont été rangées dans l'appareil ;
 - l'appareil a subi une panne de courant.

Dès que l'alarme est terminée, le signal sonore s'arrête et la touche sensitive de l'alarme de température ou de porte s'éteint.

Si le congélateur est concerné par la hausse de température, l'afficheur de température indique la valeur la plus élevée atteinte lors de l'augmentation de température dans le congélateur.

Vérifiez l'état des aliments, pour savoir s'ils ont été partiellement ou totalement décongelés. Le cas échéant, cuisinez les aliments (en les cuisant ou en les grillant) avant de les recongeler.

. . . l'indicateur du filtre à eau s'allume en rouge ?

Le filtre à eau doit bientôt être remplacé.

- Commandez un nouveau filtre à eau auprès de votre revendeur Miele.

. . . l'indicateur du filtre à eau clignote en rouge ?

- Remplacez le filtre à eau.

. . . la machine à glaçons ne se met pas sous tension ?

- Vérifiez si l'appareil est branché.
- Vérifiez si le congélateur est sélectionné. Le voyant jaune de la touche sensitive correspondante doit être allumé.

. . . la machine à glaçons ne produit pas de glaçons ?

- Vérifiez que l'appareil est activé.
- Vérifiez si la machine à glaçons est sous tension.
- Vérifiez si le raccordement fixe à l'arrivée d'eau a été installé.
- L'arrivée d'eau a-t-elle été purgée avant la première mise en service ?
- Vérifiez si le robinet d'arrivée d'eau est ouvert.
- Vérifiez si le réservoir à glaçons est correctement mis en place.
- Vérifiez que la température du congélateur ne soit pas trop élevée.
- Vérifiez si la pression de l'eau est suffisante. La pression de l'eau doit se situer entre 1,72 et 8,25 bar.
- Vérifiez si une soupape installée n'entraîne pas une trop faible pression de l'eau.

Notez qu'il faut parfois compter jusqu'à 10 heures avant que la machine fabrique les premiers glaçons.

. . . la machine à glaçons ne fabrique que de petits glaçons ?

- Est-ce que d'autres appareils ménagers avec raccordement fixe à l'arrivée d'eau sont en cours d'utilisation ? Évitez d'utiliser simultanément le lave-vaisselle, la machine à laver, etc.
- Vérifiez si le filtre à eau doit être remplacé.
- Vérifiez si la pression de l'eau est suffisante. La pression de l'eau doit se situer entre 1,72 et 8,25 bar.
- Vérifiez si une soupape installée n'entraîne pas une trop faible pression de l'eau.

Notez qu'il faut parfois compter jusqu'à 10 heures avant que la machine fabrique les premiers glaçons.

Que faire si. . . ?

. . . les glaçons ont une odeur ou un goût désagréable ?

- Utilisez-vous fréquemment la machine à glaçons ?
En cas de stockage prolongé, la glace peut prendre l'odeur ou le goût d'autres substances.
- Est-ce que vous conservez des aliments non emballés dans le congélateur ?
La glace peut prendre le goût et l'odeur d'aliments non emballés.
- Vérifiez le niveau d'encrassement de la machine à glaçons et nettoyez-la le cas échéant.

. . . la machine à glaçons fabrique trop peu de glaçons ou des glaçons informes ?

- Vérifiez si la pression de l'eau est suffisante. La pression de l'eau doit se situer entre 1,72 et 8,25 bar.
- Vérifiez que la température du congélateur ne soit pas trop élevée.
- Remplacez le filtre à eau.

. . . de l'eau s'écoule de l'appareil ?

- Fermez immédiatement le robinet d'arrêt !
- Vérifiez si la conduite d'eau de l'appareil est défectueuse. Contactez le service après-vente.
- Vérifiez si la pression de l'eau est suffisante.
- Vérifiez qu'aucune soupape inadéquate a été installée.

. . . les indications "_F" et "121" apparaissent en alternance dans l'afficheur de température ?

La machine à glaçons n'est pas alimentée en eau.

- Vérifiez si le raccordement fixe à l'arrivée d'eau a été installé.
- Vérifiez si le robinet d'arrivée d'eau est ouvert.

. . . un autre message d'erreur apparaît dans l'afficheur de température avec l'indication "_F" ?

L'appareil est en panne. Contactez le service après-vente.

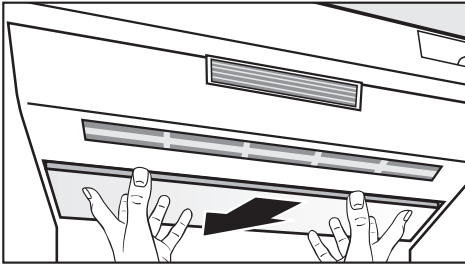
. . . l'éclairage intérieur du congélateur ne fonctionne plus ?

La porte de l'appareil est-elle restée ouverte longtemps ? Lorsque la porte reste ouverte, l'éclairage s'arrête automatiquement après environ 5 minutes en raison de la surchauffe. Après un certain temps de refroidissement, l'éclairage s'allume à nouveau.

S'il ne s'allume pas lorsque la porte est ouverte brièvement, l'éclairage est défectueux.

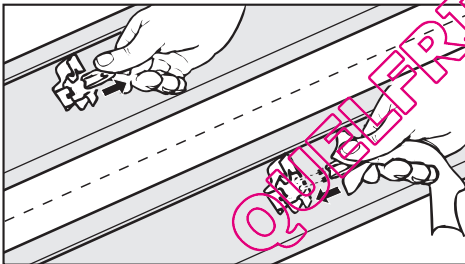
- Arrêtez l'appareil en appuyant sur l'interrupteur à bascule.
- Débranchez l'appareil du réseau électrique en désactivant le fusible de l'installation électrique.

Éclairage supérieur :



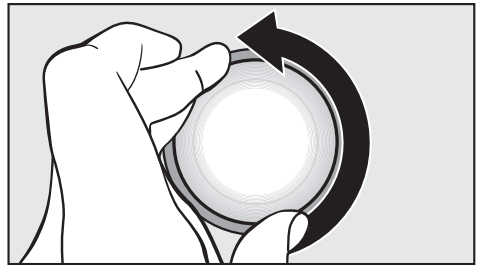
- À l'aide des deux mains, saisissez le cache de la lampe et poussez-le vers l'arrière.
- Extrayez-le en le tirant vers vous.

Ne touchez pas la lampe halogène à mains nues.
Pour remplacer la lampe halogène, utilisez un chiffon doux.



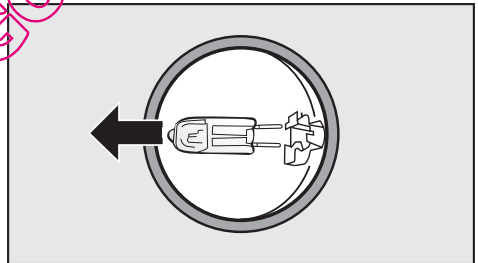
- Retirez la lampe halogène défectueuse.
- Placez la nouvelle lampe halogène dans la douille.
Type de lampe halogène :
20 W/12 V/ douille GY 6.35.
- Introduisez d'abord la partie arrière du cache de la lampe, puis tirez le cache vers vous jusqu'à enclenchement.

Éclairage latéral :



- Tournez le cache de la lampe dans le sens inverse de celui des aiguilles d'une montre et retirez-le.

Ne touchez pas la lampe halogène à mains nues.
Pour remplacer la lampe halogène, utilisez un chiffon doux.



- Retirez la lampe halogène défectueuse.
- Placez la nouvelle lampe halogène dans la douille.
Type de lampe halogène :
5 W/12 V/ douille G4.
- Remettez le cache de la lampe en place, puis tournez-le dans le sens des aiguilles d'une montre jusqu'à enclenchement.
- Raccordez l'appareil au réseau électrique, puis mettez-le en marche.

Que faire si. . . ?

Si vous n'arrivez pas à remédier au problème au moyen des instructions fournies, contactez le service après-vente.

En attendant que le problème soit résolu, évitez autant que possible d'ouvrir la porte de l'appareil afin de limiter au maximum la perte de froid.

QUELFRIGO.COM

L'appareil est livré avec un filtre à eau, qui filtre l'eau pour la préparation de la glace.

Le filtre à eau installé (filtre de dérivation) peut être remplacé par un filtre à eau à particules de charbon actif. Le filtre à particules de charbon actif filtre le chlore et d'autres composants au goût et à l'odeur désagréable, si bien que vous utilisez une eau d'une grande qualité pour la production de glaçons.

Des filtres à eau (filtres de dérivation et filtres à particules de charbon actif) neufs sont disponibles auprès de votre revendeur Miele.

Il est essentiel, pour une bonne qualité des glaçons, de remplacer le filtre régulièrement !

Attention :

- lorsque vous avez installé un nouveau filtre à eau, jetez tous les glaçons fabriqués dans les 24 heures suivant le remplacement du filtre.
- Si vous n'avez pas utilisé la machine à glaçons pendant une période prolongée, videz le réservoir et jetez tous les glaçons fabriqués au cours des 24 heures suivant la mise en marche de l'appareil.
- Si vous n'avez pour ainsi dire pas utilisé l'appareil ou la machine à glaçons au cours des semaines ou des mois précédents, ou si les glaçons dégagent une odeur désagréable, remplacez le filtre à eau.

Indicateur de saturation du filtre à eau

Le voyant de remplacement du filtre à eau s'allume environ tous les 6 mois, en fonction du nombre de glaçons fabriqués.



- Le voyant de remplacement du filtre **s'allume** en rouge pour vous indiquer que vous devez bientôt remplacer le filtre.
- Préparez-vous à remplacer le filtre prochainement.

Des filtres à eau (filtres de dérivation et filtres à particules de charbon actif) neufs sont disponibles auprès de votre revendeur Miele.

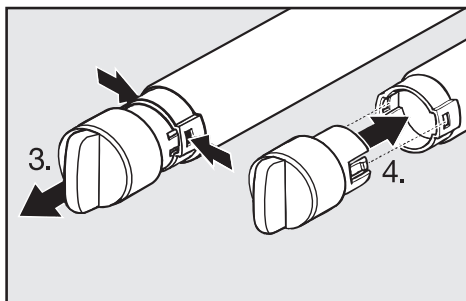
- Si le voyant rouge de remplacement du filtre **clignote**, vous devez procéder au remplacement.

Filtre à eau

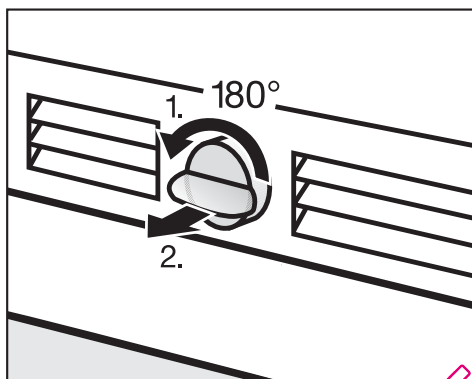
Remplacement du filtre à eau

Lors du retrait du filtre, l'air présent dans le système peut entraîner l'expulsion d'eau et de la cartouche filtrante.

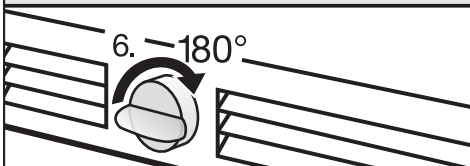
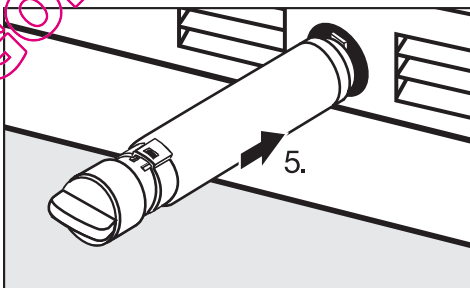
Par conséquent, faites très attention lors du remplacement du filtre.



- Retirez le cache de la cartouche filtrante usagée (3).
- Sortez la nouvelle cartouche filtrante de son emballage et retirez la protection.
- Placez le cache sur la nouvelle cartouche filtrante (4).



- Appuyez sur le bouton et tournez-le de 180° dans le sens inverse de celui des aiguilles d'une montre (1).
- Retirez la cartouche filtrante de l'appareil (2).



- Glissez la cartouche filtrante à l'horizontale dans l'ouverture de la plinthe (5).
- Tournez le bouton de 180° dans le sens des aiguilles d'une montre en position horizontale (6).



- Après le remplacement du filtre, le voyant de remplacement du filtre continue à clignoter sur le panneau de commande.
Confirmez le remplacement du filtre à eau comme suit :

Confirmer le remplacement du filtre à eau



- Posez un doigt sur l'affichage de changement de filtre à eau et continuez d'appuyer.



- Posez maintenant un doigt sur la touche d'accueil (ne retirez pas votre doigt de l'affichage de changement de filtre à eau !) et appuyez avec vos deux doigts, pendant environ 5 secondes, jusqu'au signal sonore.

Vous venez de confirmer le remplacement du filtre à eau et d'activer la fonction d'invite pour le prochain remplacement de filtre.

Le voyant de remplacement du filtre sur le panneau de commande s'éteint.

- Refermez la porte de l'appareil.

Lorsque vous avez installé le nouveau filtre à eau, jetez tous les glaçons fabriqués 24 heures après le remplacement du filtre.

Utilisation d'un filtre à eau externe.

Si vous avez un filtre à eau externe dans votre installation domestique, laissez le filtre installé de série (filtre de dérivation) dans l'appareil.

WWW.QUELFRIGO.COM

Origine des bruits

Bruits tout à fait normaux	Quelle est leur origine ?
Brrrrr ...	Le ronflement provient du moteur (compresseur). Le bruit peut s'intensifier brièvement lorsque le moteur se met en marche.
Blubb, blubb ...	Le gargouillement ou le ronronnement provient du réfrigérant qui circule dans les conduits.
Click ...	Le cliquetis est audible chaque fois que le thermostat met en marche ou arrête le moteur.
Sssrrrrr ...	Si l'appareil est équipé de plusieurs zones ou qu'il est doté du système NoFrost, il est possible que vous entendiez un léger bruissement dû à l'écoulement de l'air à l'intérieur de l'appareil.
Knack ...	Le claquement est audible lorsque des expansions de matériaux se produisent à l'intérieur de l'appareil.

Gardez à l'esprit que les bruits de moteur et les bruits d'écoulement dans le circuit de refroidissement ne peuvent pas être évités !

Bruits auxquels on peut remédier facilement	Quelle est leur origine et comment y remédier ?
Entrechoquements, vibrations, cliquetis	L'appareil n'est pas installé de manière plane : Équilibrez l'appareil à l'aide d'un niveau à bulle. Pour ce faire, utilisez les pieds à visser situés sur la face inférieure de l'appareil ou déposez quelque chose en dessous de l'appareil.
	L'appareil touche d'autres meubles ou appareils : Éloignez l'appareil des meubles ou appareils.
	Des tiroirs, paniers ou clayettes bougent ou sont coincés : Vérifiez les pièces démontables et retirez puis remettez-les en place.
	Des bouteilles ou des récipients s'entrechoquent : Éloignez légèrement les bouteilles ou les récipients.
	Le support du câble pour le transport est encore accroché à la face arrière de l'appareil : Retirez le support du câble.

Au cas où vous ne pourriez pas remédier vous-même à une défectuosité éventuelle, adressez-vous :

– votre distributeur Miele

ou

– le service après-vente Miele.

Le numéro de téléphone du service après-vente figure au verso du présent mode d'emploi.

Lorsque vous faites appel à notre service après-vente, veuillez mentionner le type ainsi que le numéro de fabrication de votre appareil. Ces deux informations figurent sur la plaque signalétique située à l'intérieur de l'appareil.

Conditions et durée de la garantie

La durée de garantie est de deux ans.

Vous obtiendrez plus d'informations sur les conditions de la garantie dans votre pays au numéro de téléphone d'information sur le produit Miele suivant :

Les numéros de téléphone d'information sur le produit figurent au verso du présent mode d'emploi.

Raccordement à l'eau courante

Instructions relatives au raccordement à l'eau courante

Le raccordement à l'eau courante ne doit être effectué que par des professionnels.

La qualité de l'eau doit être conforme à la législation en matière d'eau potable du pays dans lequel l'appareil est utilisé.

- L'appareil répond aux exigences des normes IEC 61770 et EN 61770.
- Tous les appareils et dispositifs utilisés pour le raccordement à l'eau doivent être conformes aux réglementations en vigueur dans le pays concerné.
- L'arrivée d'eau doit se faire par une conduite d'eau froide.
- La pression de l'eau doit se situer entre 1,72 et 8,25 bars.
- Le tuyau en acier inoxydable a une longueur de 3 m. Le tuyau en acier inoxydable peut être allongé à l'aide d'une rallonge. Celle-ci doit être montée par un technicien spécialisé. Vous pouvez vous procurer ce tuyau auprès du service après-vente Miele.
- Entre le tuyau en acier inoxydable et l'arrivée d'eau, il faut installer un robinet d'arrêt qui permet d'interrompre l'arrivée d'eau en cas de besoin.

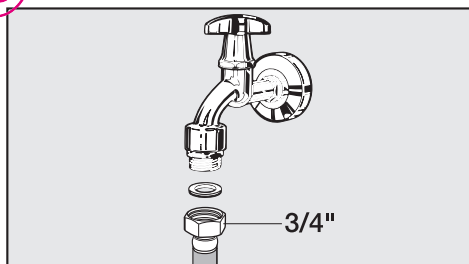
Le robinet d'arrêt doit être accessible, même après l'encastrement de l'appareil.

Préparation du raccordement à l'eau courante

Vous devez impérativement préparer le raccordement à l'eau courante avant d'installer l'appareil.

Le raccordement à l'eau courante ne doit pas être effectué lorsque la machine est branchée.

Pour le raccordement, vous devez prévoir un robinet d'arrêt avec un raccord fileté $\frac{3}{4}$ ".

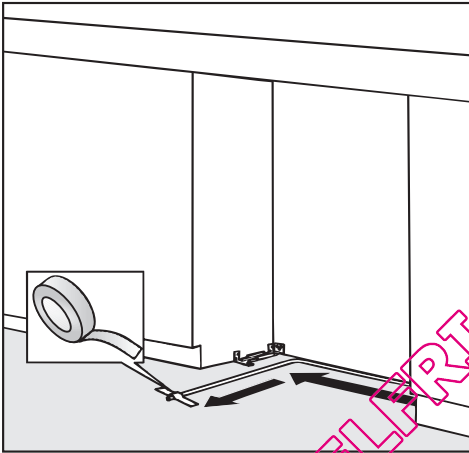


- Raccordez le tuyau en acier inoxydable au robinet d'arrêt.
- Veillez à ce que le filetage soit correctement vissé.

Raccordement à l'eau courante

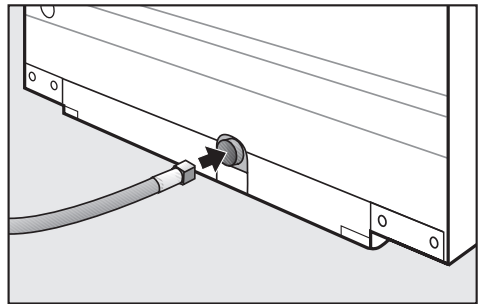
Avant la première utilisation, l'arrivée d'eau doit être purgée par un technicien qualifié :

- pour ce faire, remplissez le tuyau en acier inoxydable avec le plus d'eau possible avant de le raccorder à l'appareil.
- Ensuite, essuyez l'eau qui déborde à l'aide d'un chiffon.



- Placez le tuyau en acier inoxydable dans la niche et fixez-le au sol à l'aide d'un ruban adhésif. Vous éviterez ainsi que le tuyau glisse ou se coince lorsque vous introduirez l'appareil dans la niche.
- Procédez désormais à l'installation de l'appareil dans la niche (voir chapitre " Montage de l'appareil ")

Pour les appareils dotés d'un dispositif de passage de tuyau



- Placez l'appareil devant la niche d'encastrement et glissez le tuyau en acier inoxydable à travers le passage qui se trouve sur la face arrière.

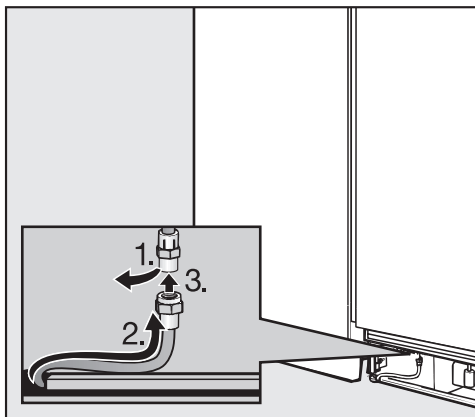
À ce stade, la niche d'encastrement devrait être préparée de manière à ce que l'appareil doive uniquement être glissé dans la niche (voir chapitre " Montage de l'appareil ").

- Poursuivez désormais l'encastrement de l'appareil.

Raccordement à l'eau courante

Montage du tuyau en acier inoxydable sur l'appareil

Lors de son installation, veillez à ce que le tuyau en acier inoxydable ne soit pas plié ou endommagé.



- Retirez le cache (1.) du raccordement d'eau situé à l'avant de l'appareil.
- Vissez l'écrou-chapeau (2.) du tuyau en acier inoxydable (3.) sur le filet.
- Veillez à ce que le filetage soit étanche et correctement vissé.
- Ouvrez doucement le robinet d'arrêt et vérifiez que l'ensemble du système d'arrivée d'eau est étanche.
- Raccordez à présent l'appareil au réseau électrique (voir chapitre "Raccordement électrique").

Les premiers glaçons tomberont dans le tiroir au bout de 10 heures maximum.

La machine est prête à être branchée sur une prise secteur monophasée 50 Hz 220-240 V et doit exclusivement être branchée sur une prise de courant reliée à la terre.

L'appareil doit être raccordé à une installation électrique répondant à la norme VDE 0100.

Le fusible doit être d'au moins 10 A.

La prise doit se trouver à proximité de l'appareil et être facilement accessible ! Le branchement sur des rallonges n'est pas autorisé car celles-ci ne garantissent pas la sécurité requise (par exemple, risque de surchauffe).

L'appareil ne doit pas être branché à des onduleurs îlots utilisés avec les systèmes d'alimentation électrique autonomes, par exemple les **systèmes d'alimentation à énergie solaire** . Sinon, le dispositif de coupure de sécurité risque de s'enclencher lors de la mise sous tension de l'appareil en raison de crêtes de tension. Vous risquez d'endommager le système électronique !

De même, ne branchez pas l'appareil à des **prises à économie d'énergie** . En effet, la machine à café deviendrait trop chaude en raison d'une alimentation électrique réduite.

En cas de remplacement du cordon d'alimentation électrique, celui-ci doit être effectué par un électricien agréé.

Instructions de montage

Lieu d'installation

Évitez d'installer l'appareil dans le voisinage immédiat d'un feu ouvert, d'une source de chauffage ou d'une fenêtre (pour éviter dans ce dernier cas d'exposer directement l'appareil aux rayons du soleil). Plus la température ambiante est élevée, plus le dispositif de réfrigération doit fonctionner longtemps et plus l'appareil consomme donc d'électricité.

L'idéal est d'installer l'appareil dans une pièce sèche et bien aérée.

S'il est impossible d'installer l'appareil ailleurs qu'à proximité d'une source de chaleur, respectez les distances minimales suivantes par rapport à la source de chaleur :

- 3 cm pour un four électrique ;
- 30 cm pour un poêle à charbon ou à gaz.

Classe climatique

Cet appareil est conçu pour une certaine classe climatique (température ambiante de la pièce). Veillez à ce que la température ambiante reste dans les limites ainsi définies. La classe climatique est indiquée sur la plaque signalétique située à l'intérieur de l'appareil.

Classe climatique	Température ambiante
SN	de +10 °C à +32 °C
N	de +16 °C à +32 °C
ST	de +16 °C à +38 °C
T	de +16 °C à +43 °C

Une température ambiante inférieure entraîne un arrêt prolongé du système frigorifique. En conséquence, il se peut que la température à l'intérieur de l'ap-

pareil soit plus élevée, et les produits congelés risquent même de dégeler.

Le bon fonctionnement de l'appareil n'est garanti que si ce dernier est installé et raccordé conformément au mode d'emploi.

Attention !

L'appareil est très lourd et a tendance à basculer vers l'avant lorsque vous ouvrez la porte. Laissez la porte de l'appareil fermée jusqu'à ce que l'appareil soit monté et installé dans la niche d'encastrement conformément au mode d'emploi.

En raison du poids et de la hauteur de l'appareil, l'intervention de deux personnes est obligatoire pour le montage.

Poids à vide de l'appareil :

KF 1801 Vi, KF 1811 Vi 206 kg
KF 1901 Vi, KF 1911 Vi 225 kg

Sol de la niche

Pour assurer une installation en toute sécurité et garantir le bon fonctionnement de l'appareil, le sol de la niche doit être plat et horizontal.

Par ailleurs, il doit être constitué d'un matériau dur et rigide.

En raison du poids élevé de l'appareil chargé, une surface d'installation extrêmement stable est nécessaire. Renseignez-vous auprès d'un architecte ou d'un consultant en construction.

Poids approximatif d'un appareil totalement chargé :

KF 1801 Vi, KF 1811 Vi 431 kg
KF 1901 Vi, KF 1911 Vi 537 kg

Butée de porte

L'appareil est livré avec une butée de porte fixe. Si vous souhaitez changer la butée de côté, contactez le service après-vente !
Ne changez en aucun cas vous-même la butée de côté !

Meubles/équipements

L'appareil est vissé fermement aux meubles/équipements adjacents ou situés au-dessus.

C'est pourquoi tous ces meubles/équipements doivent être fermement fixés au sol ou au mur.

Aération et ventilation

Les orifices de ventilation et d'aération ne doivent jamais être recouverts ni obstrués.

En outre, il convient de les nettoyer régulièrement pour éviter qu'ils ne soient obstrués par de la poussière.

Instructions de montage

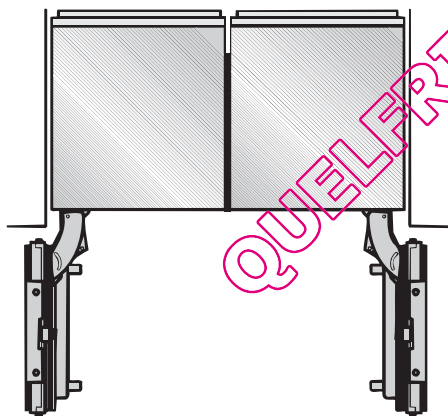
Installation à côté d'un autre appareil

Cet appareil peut être installé à côté d'un autre réfrigérateur/congélateur !

Vous pouvez vous procurer le kit de montage côte à côte auprès du service après-vente.
Renseignez-vous auprès de votre revendeur sur les combinaisons possibles avec votre appareil.

La fixation des appareils est expliquée dans le mode d'emploi du kit de montage côte à côte.

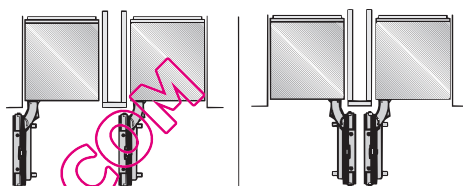
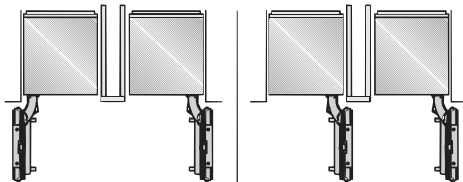
Installation sans cloison à l'aide du kit de montage côte à côte



S'il n'y a pas de cloison entre deux appareils installés côte à côte, ceux-ci doivent être directement fixés l'un à l'autre à l'aide du kit de montage côte à côte.

Installation avec cloison à l'aide du kit de montage côte à côte

La cloison doit avoir une épaisseur minimale de 16 mm.



S'il y a une cloison d'une épaisseur de **16 à 160 mm** entre les deux appareils installés côte à côte, ceux-ci doivent être fixés individuellement dans leur niche à l'aide du matériel de montage fourni. Vous avez également besoin du kit de montage côte à côte.

Installation avec cloison sans kit de montage côte à côte

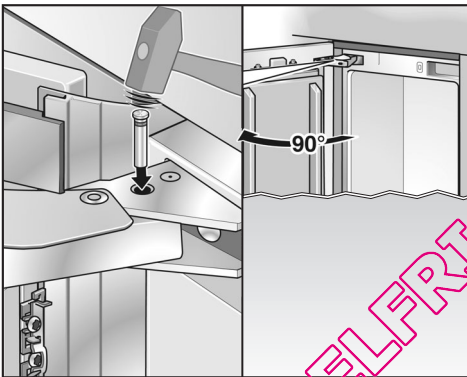
S'il y a une cloison d'une épaisseur **supérieure à 160mm** entre les deux appareils installés côte à côte, ceux-ci doivent être fixés individuellement dans leur niche à l'aide du matériel de montage fourni (sans le kit de montage côte à côte).

Limitation de l'angle d'ouverture de la porte de l'appareil

Les charnières sont placées en usine de façon à ce que la porte puisse s'ouvrir en grand.

Si en ouvrant la porte de l'appareil vous risquez par exemple de la heurter contre une paroi avoisinante, limitez son angle d'ouverture à 90° :

- Ouvrez la porte de l'appareil.

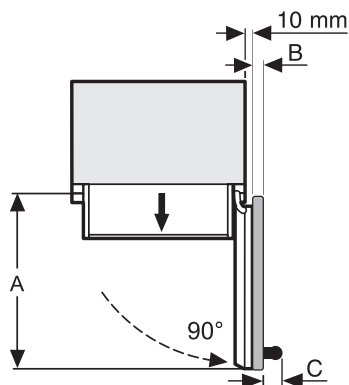


- Placez la goupille servant à limiter l'angle d'ouverture de la porte dans la charnière, en procédant par le haut.

L'angle d'ouverture de la porte de l'appareil est à présent limité à 90°.

Instructions de montage

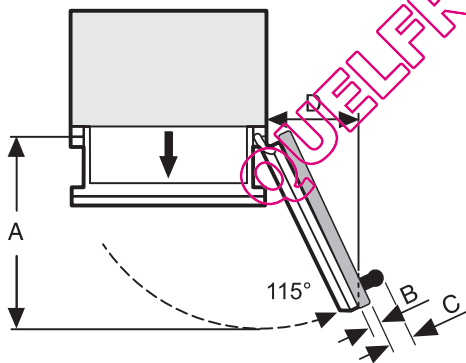
Dimensions de la porte de l'appareil (angle d'ouverture 90°)



*Les dimensions des façades de meubles et des poignées varient en fonction de la configuration de la cuisine.

	A	B	C
KF 18x1 Vi	829 mm	Façade du meuble (max. 38 mm)*	Poignée*
KF 19x1 Vi	982 mm	Façade du meuble (max. 38 mm)*	Poignée*

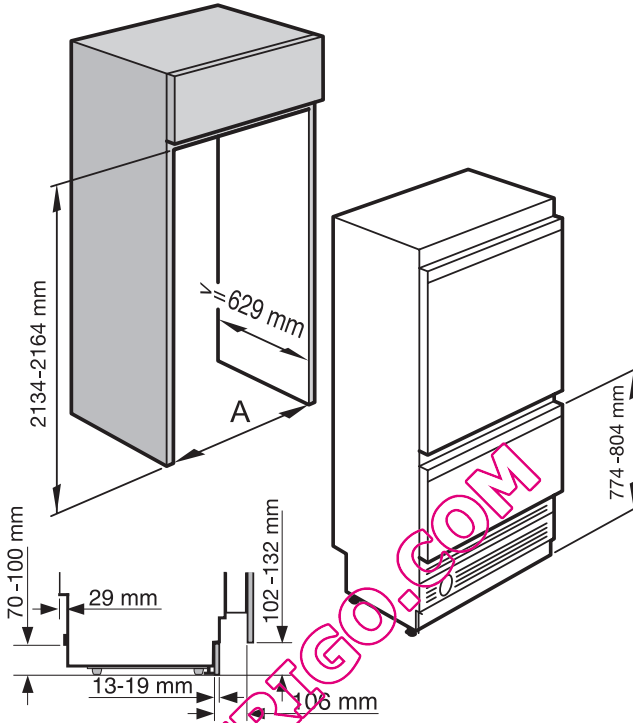
Dimensions de la porte de l'appareil (angle d'ouverture 115°)



*Les dimensions des façades de meubles et des poignées varient en fonction de la configuration de la cuisine.

	A	B	C	D
KF 18x1 Vi	829 mm	Façade du meuble (max. 38 mm)*	Poignée*	363 mm
KF 19x1 Vi	982 mm	Façade du meuble (max. 38 mm)*	Poignée*	428 mm

Dimensions d'encastement



Largeur de la niche

A

KF 1801 Vi, KF 1811 Vi

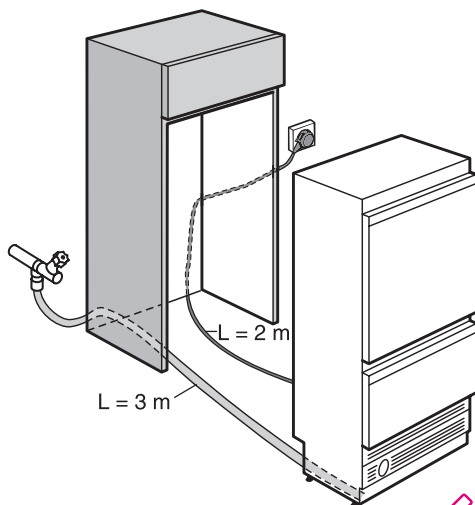
762 – 765 mm

KF 1901 Vi, KF 1911 Vi

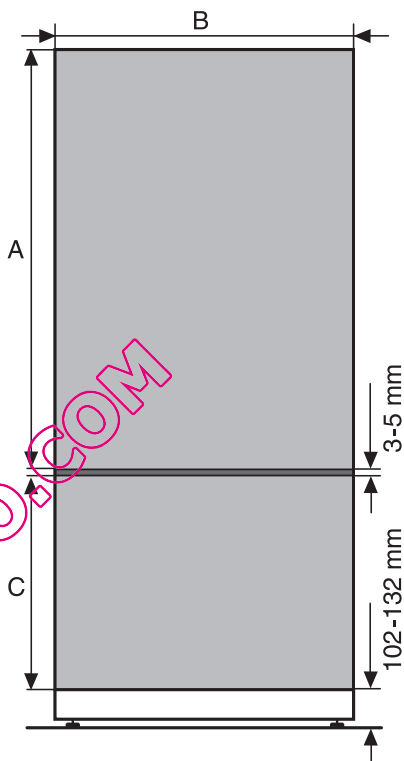
915 – 918 mm

Dimensions d'encastement

Raccordement électrique et raccordement fixe à l'arrivée d'eau



Dimensions des façades de meubles



	A	B	C
KF 18x1 Vi	1354 mm	756 mm	672 mm
KF 19x1 Vi	1354 mm	908 mm	672 mm

En raison du poids et de la hauteur de l'appareil, l'intervention de deux personnes est obligatoire pour le montage.

Outils et accessoires nécessaires

- une visseuse ;
- un tournevis Torx ;
- un marteau perforateur ;
- une perceuse avec des mèches de différentes tailles en fonction des matériaux ;
- un marteau ;
- une clé à cliquet (embout : douille, 8 mm) ;
- du ruban adhésif ;
- une pince multiprise ;
- un niveau à bulle ;
- une équerre.

Pour le vissage de l'armoire d'encastrement au mur situé derrière (voir chapitre "Montage de l'appareil") :

- En fonction de la nature du mur, chevilles/vis de fixation appropriées

Divers

- une échelle ;
- un diable ;
- éventuellement des poutres en bois (section : au moins 75 mm x 100 mm) comme sécurité anti-basculement de remplacement, la longueur des poutres devant correspondre à la largeur de la niche d'encastrement ;
- des vis à bois de différentes tailles.

Accessoires facultatifs

- kit de montage côte à côte pour une installation combinée avec un autre appareil.

Encastrement de l'appareil

Façades en inox

Les plaques frontales en inox, de même que

Les grilles d'aération du socle en exécution inox sont disponibles chez votre distributeur ou auprès du service après-vente Miele.

Poids des façades de meubles

Vérifiez préalablement au montage que le poids des façades ne dépasse pas la limite admissible :

Appareil	Poids max. façade supérieure du meuble (kg)	Poids max. façade inférieure du meuble (kg)
KF 18x1 Vi	47	10
KF 19x1 Vi	38	14

Le montage de portes dont le poids dépasse la limite admissible risque d'endommager les charnières !

Encastrement dans un compartiment

Pour encastrer l'appareil dans un compartiment, il faut en parementer la face arrière pour tout l'espace occupé par l'appareil.

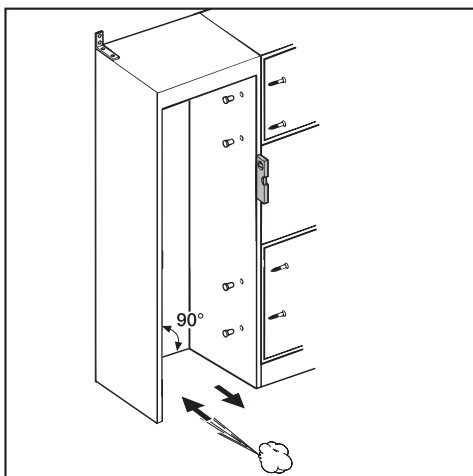
À la fin d'un ensemble de meubles

Si un côté de l'appareil est visible, vous devez utiliser un panneau latéral.

Avant le placement de l'appareil dans la niche d'encastrement, le panneau latéral doit être fixé au mur, au sol et aux meubles/équipements situés au-dessus.

Les dimensions du panneau latéral correspondent à celles de la paroi du meuble situé sur le côté opposé.

Alignement de la niche d'encastrement



Avant d'installer l'appareil, vous devez aligner soigneusement la niche au moyen d'un niveau à bulle d'air. Les côtés de la niche doivent former un angle de 90° , sans quoi la porte du meuble ne couvrira pas ses quatre coins correctement.

- Les parois latérales de la niche d'encastrement doivent être droites.
- Les parois périphériques à la niche d'encastrement doivent avoir une épaisseur minimale de 16 mm.
- La plinthe doit avoir une épaisseur minimale de 13 mm (recommandé : 19 mm).

Vérification de la niche d'encastrement

- Vérifiez les dimensions d'encastrement.
- Vérifiez l'emplacement du raccordement électrique et du raccordement d'eau (voir chapitres "Raccordement électrique" et "Raccordement fixe à l'arrivée d'eau").
- Vérifiez la fixation des meubles/équipements avoisinants. Tous les éléments de meuble périphériques à la niche d'encastrement doivent être fermement fixés au mur.
- Assurez-vous que les meubles avoisinants n'entreront pas en collision (angle d'ouverture de la porte).

Avant l'encastrement

⚠ Attention !

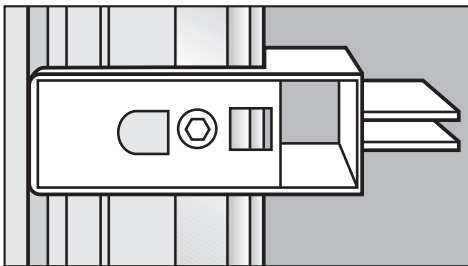
L'appareil est très lourd et a tendance à basculer vers l'avant lorsque vous ouvrez la porte !

- Avant d'encastrer l'appareil, retirez les accessoires de l'appareil ou de sa face arrière.
- Enlevez le support du câble, situé sur la face arrière de l'appareil.
- Ensuite, vérifiez que toutes les pièces situées sur la face arrière de l'appareil peuvent osciller librement. Le cas échéant, déplacez les pièces avoisinantes en les courbant légèrement.

Encastrement de l'appareil

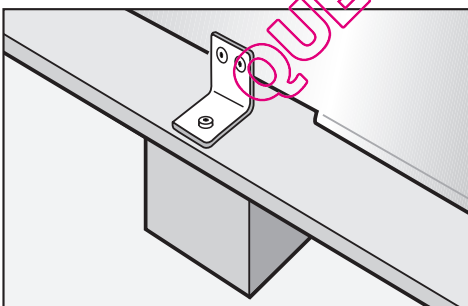
Pour protéger le sol contre les dommages lors du montage de l'appareil :

- posez un reste de revêtement de sol ou un matériau similaire sur la surface devant la zone d'installation prévue.



- Ne retirez **pas** les dispositifs de réglage des portes de l'appareil. Vous en aurez besoin plus tard pour encastrer l'appareil dans la niche.
- Vérifiez que l'appareil n'a pas subi de dégâts durant le transport.

Ne montez pas un appareil endommagé !



- Dévissez les équerres à l'aide des quelles l'appareil est fixé à la palette.

⚠ Attention !
Tenez compte du fait que l'appareil n'est plus maintenu !

- Soulevez prudemment l'appareil de la palette, en commençant par la face arrière (intervention de plusieurs personnes).

Une fois que l'appareil est posé sur le sol, vous pouvez le déplacer à l'aide des roulettes situées sur la face arrière.

Préparation de la niche d'encastrement

⚠ Laissez les portes de l'appareil fermées jusqu'à la fixation du congélateur/refrigérateur dans la niche !

En raison du poids et de la hauteur de l'appareil, il est impératif de garantir que l'appareil ne peut plus basculer dès qu'il est fixé dans la niche.

Matériel de montage

Le matériel nécessaire à l'encastrement est fourni avec l'appareil. Chaque sac en plastique est identifié par une lettre.

Dans les sections suivantes, le sac comportant le matériel nécessaire au montage est indiqué par sa lettre pour chaque étape de l'installation.

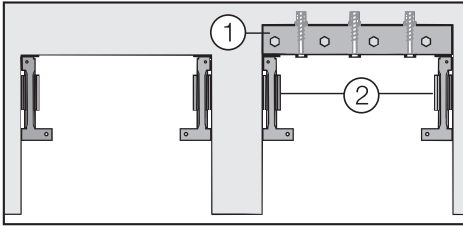


- Utilisez le tournevis Torx fourni afin de serrer les vis.

Sécurité anti-basculement

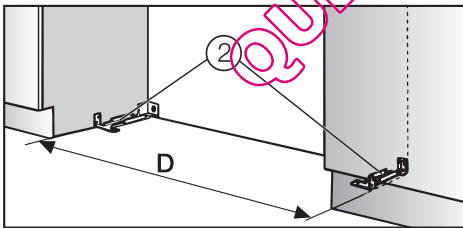
Utilisez la sécurité anti-basculement fournie pour fixer en toute sécurité l'appareil à la niche et éviter ainsi tout basculement de l'appareil.

Utilisez deux sécurités anti-basculement pour chaque appareil individuel ou pour chaque combiné d'appareils installés côte à côte.



Si la niche d'encastrement est plus profonde que l'appareil, placez une grande poutre en bois ① derrière les sécurités anti-basculement ② et fixez-la fermement au sol ou au mur.

La longueur de la poutre en bois ① correspond à la largeur de la niche d'encastrement.



La distance "D" entre les sécurités anti-basculement ② correspond exactement à la largeur de l'appareil.



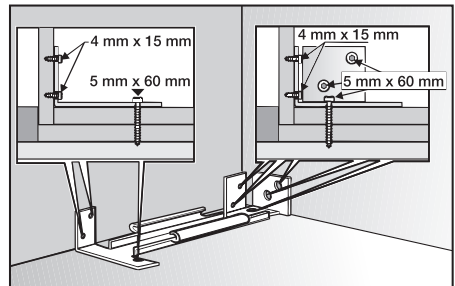
- Placez les sécurités anti-basculement ② à l'intérieur de la niche d'en-

castrement, contre chaque face latérale, de sorte qu'elles soient à fleur avec la paroi de la niche.

- Tracez une marque sur le sol de la niche, les parois latérales et la paroi arrière pour indiquer l'emplacement des trous à travers les sécurités anti-basculement ②.
- Mettez les sécurités anti-basculement de côté, vous en aurez besoin plus tard.

Dans les outils fournis, vous trouverez des vis de fixation pour différents matériaux et diverses applications.

Si les vis fournies ne permettent pas une fixation fiable des sécurités anti-basculement, vous devez utiliser une autre méthode de fixation.



- Percez les trous suivants :
 - 3 mm de diamètre pour les vis 5 x 60 mm.
 - 2 mm de diamètre pour les vis 4 x 15 mm.



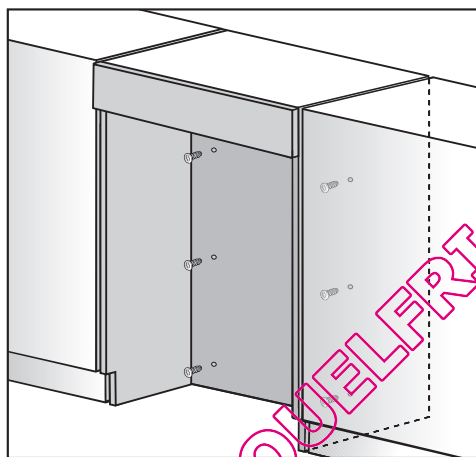
- Fixez alors les sécurités anti-basculement dans la niche.

Encastrement de l'appareil

Assurez-vous que les vis s'enfoncent d'au moins 19 mm dans le sol et dans la paroi latérale.

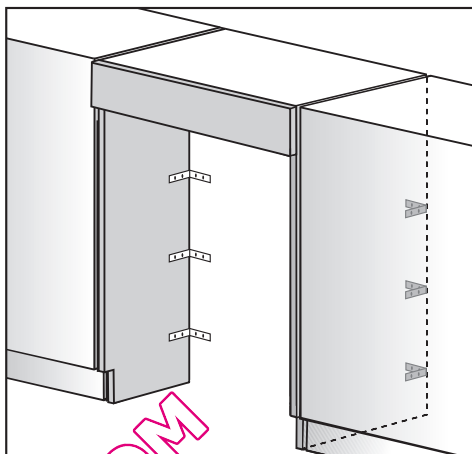
S'il est impossible de fixer dans la niche la sécurité anti-basculement fournie, l'armoire doit impérativement être fixée à la paroi arrière par vissage en plusieurs emplacements. C'est le seul moyen qui permet de prévenir tout basculement de l'appareil monté dans l'armoire.

Armoire **avec** paroi arrière



- Fixez la paroi arrière de l'armoire d'encastrement directement sur le mur situé derrière en la vissant en plusieurs emplacements. Utilisez pour ce faire des chevilles/vis de fixation appropriées, qui sont fonction de la nature du mur.

Armoire **sans** paroi arrière

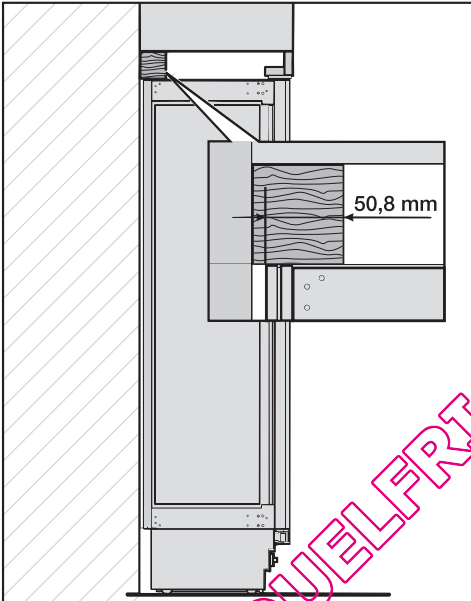


- Fixez l'armoire au mur situé derrière en utilisant des équerres de fixation vissées en plusieurs emplacements. Utilisez pour ce faire des chevilles/vis de fixation appropriées, qui sont fonction de la nature du mur.

Encastrement de l'appareil

Sécurité anti-basculement de remplacement

Vous pouvez aussi sécuriser l'appareil à l'aide d'une poutre en bois au-dessus de l'appareil. Vous ne devez pas laisser d'espace entre l'appareil et la poutre en bois.



- La section de la poutre en bois doit être d'au moins 75 mm x 100 mm.
- La longueur de la poutre en bois correspond à la largeur de la niche d'encastrement.
- Si la niche d'encastrement est plus profonde que l'appareil, utilisez une poutre en bois de section plus grande ou une deuxième poutre en bois.
- La poutre en bois doit recouvrir l'appareil sur au moins 50,8 mm.

- Marquez la position du bord inférieur de la poutre en bois sur la paroi arrière de la niche d'encastrement.
- Choisissez la longueur des vis en fonction de l'épaisseur de la poutre en bois.

Déterminez le nombre de vis en fonction de la largeur de la niche, de façon à garantir une fixation adéquate de la poutre !

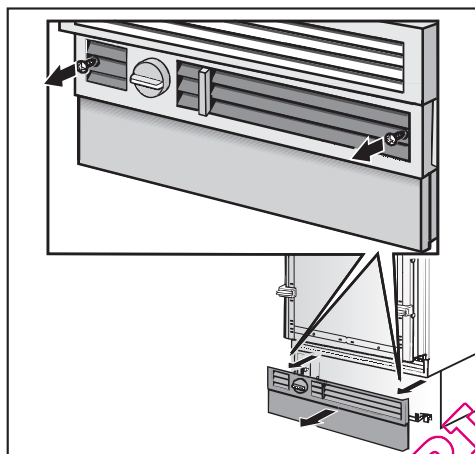
- Déterminez les endroits où se trouvent les ancrages muraux sur la face arrière de la niche et marquez l'emplacement des trous de perforation sur la poutre en bois.
- Pré-percez les trous dans la poutre en bois.
- Fixez la poutre en bois à la paroi arrière de la niche.

Préparez le raccordement fixe à l'arrivée d'eau de l'appareil (voir chapitre "Raccordement fixe à l'arrivée d'eau").

Encastrement de l'appareil

Insertion de l'appareil dans la niche

Si vous souhaitez installer deux appareils côte à côte, vous devez les relier maintenant (voir mode d'emploi du kit de montage côte à côte).



- Branchez la fiche d'alimentation électrique ②.

La prise doit se trouver à proximité de l'appareil et être facilement accessible !

Dans le cas contraire, l'appareil doit pouvoir être mis hors tension à l'aide d'un interrupteur omnipolaire externe à ouverture de contact suffisante !

En cas d'installation côte à côte de deux appareils, chaque appareil doit être branché à une prise différente.

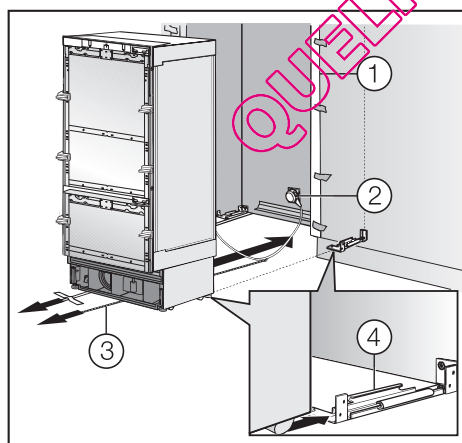
- Pour éviter de coincer le cordon d'alimentation :
attachez un fil au centre du cordon d'alimentation que vous glissez en dessous de l'appareil et tirez le câble vers vous lorsque vous poussez l'appareil dans la niche ③.

- Poussez l'appareil prudemment dans la niche, de sorte que les pieds réglables s'emboîtent dans les sécurités anti-basculement ④.

Si vous ne parvenez pas à glisser l'appareil facilement dans la niche, par exemple parce que le sol n'est pas droit :

- dévissez légèrement les pieds arrière réglables (voir chapitre "Équilibrage de l'appareil") et glissez l'appareil dans la niche.

- Dévissez la plinthe.



- Pour protéger les façades des meubles avoisinants, fixez-y les angles de protection fournis ① des deux côtés.

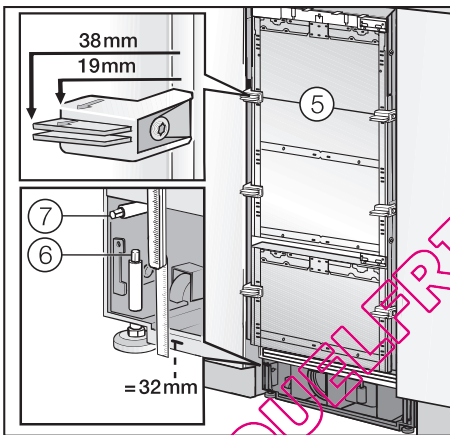
Encastrement de l'appareil

Lors de l'encastrement de l'appareil, veillez à ne pas endommager le raccordement électrique et le raccordement fixe à l'arrivée d'eau !

- Retirez les angles de protection ① des façades des meubles avoisinants.

Équilibrage de l'appareil

- Ajustez la position de l'appareil par rapport aux meubles avoisinants.



Les dispositifs de réglage ⑤ sur la porte de l'appareil sont prévus pour des épaisseurs de façade de meuble de 19 mm ou de 38 mm.

La hauteur des pieds réglables avant et arrière peut être ajustée à partir de la face avant de l'appareil :

- Pieds avant : réglage depuis le dessus avec une clé à cliquet (embout : douille, 8 mm) ⑥.
- Pieds réglables arrière : réglage à l'aide d'une visseuse ou

d'une clé à cliquet (embout : douille, 8 mm) pour un réglage précis ⑦.

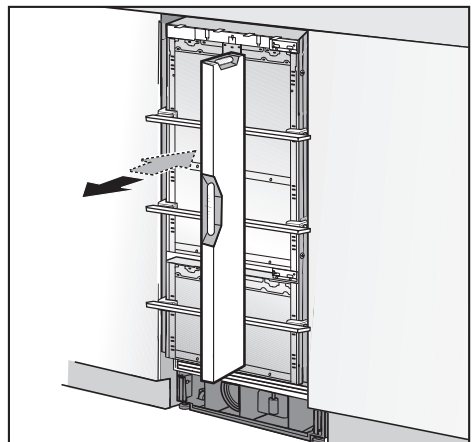
- Pour l'équilibrage, placez un niveau à bulle sur les dispositifs de réglage ⑤ de la porte de l'appareil.

Important ! Pour dévisser les pieds réglables, procédez par étapes : tournez en alternance le pied gauche, puis le pied droit, etc.

- Dévissez les pieds réglables au moins jusqu'à ce que le repère situé sur le socle se trouve à la hauteur indiquée de 32 mm. La hauteur indiquée de 32 mm se base sur une hauteur de niche de 2 134 mm.

Important ! Ne dévissez les pieds réglables **que jusqu'à** ce que le marquage appliqué sur le socle indique 62 mm (hauteur de niche maximum de 2 164 mm).

Dans le cas contraire, vous endommageriez le réglage du pied arrière.

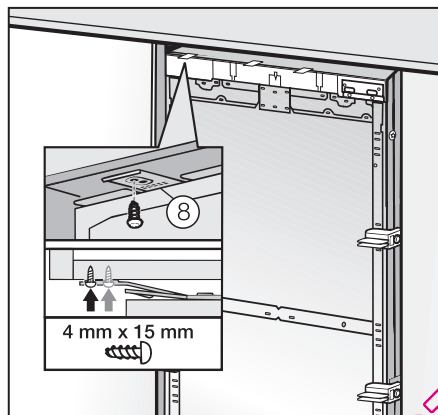


- Équilibrez à nouveau l'appareil à l'aide du niveau à bulle.

Encastrement de l'appareil

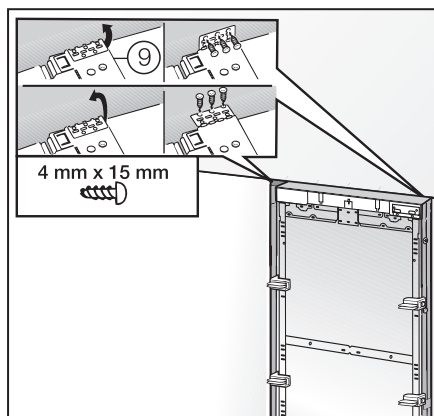
- Si vous avez utilisé une poutre en bois sur la face supérieure de l'appareil comme sécurité anti-basculement de remplacement, vous devez positionner l'appareil contre la poutre jusqu'à la butée.

Fixation de l'appareil à la niche



- Vissez les languettes de la plaque de fixation ⑧ sur les meubles/équipements situés au-dessus de l'appareil.

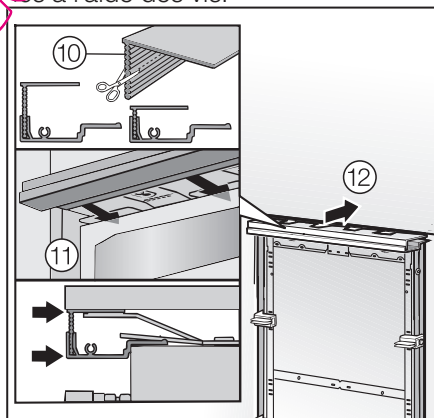
S'il est impossible de fixer l'appareil sur la face supérieure, vous pouvez le fixer à la niche à l'aide des languettes de fixation latérales :



- Sortez les languettes de fixation latérales ⑨.



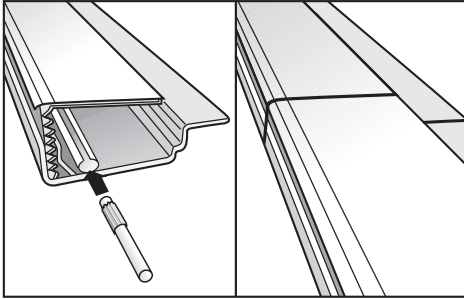
- Fixez les languettes de fixation latérales à l'aide des vis.



- Le cas échéant, raccourcissez autant que nécessaire la plaque de recouvrement ⑩ à la hauteur nécessaire.
- Encastrez les deux plaques de recouvrement ⑪.
- Mettez-les en place. Vous entendrez distinctement un clic lorsqu'elles seront enclenchées ⑫.

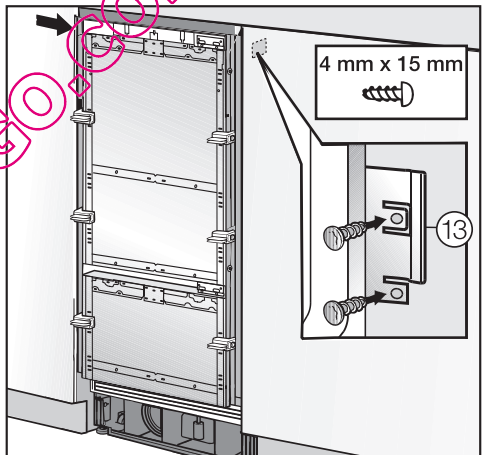
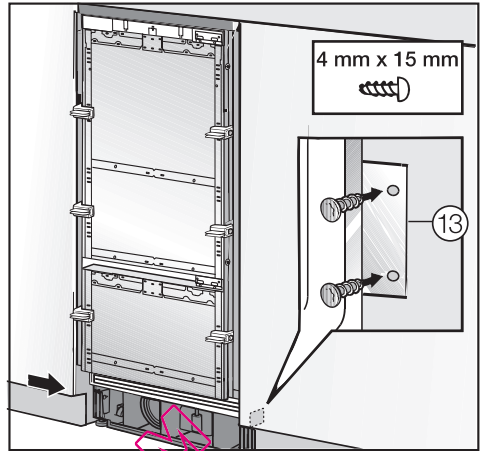
Encastrement de l'appareil

En cas d'installation d'un **combiné de deux appareils**, les plaques de recouvrement des deux appareils doivent être associées pour former une longue plaque de recouvrement :



- Placez la goupille (fournie dans le kit de montage côte à côte) à moitié dans le guide de la plaque de recouvrement de l'appareil de gauche.
- Placez la deuxième plaque de recouvrement sur la tige et pressez les deux plaques l'une contre l'autre.
- Introduisez les deux plaques de recouvrement dans la niche au-dessus de l'appareil, jusqu'à enclenchement.

- Ouvrez les deux portes de l'appareil.



- Vissez les languettes supérieures et inférieures de la plaque de fixation ⑬ aux meubles/équipements avoisinants.

En cas d'installation côte à côte, les appareils peuvent uniquement être fixés à la paroi du meuble par les faces externes.

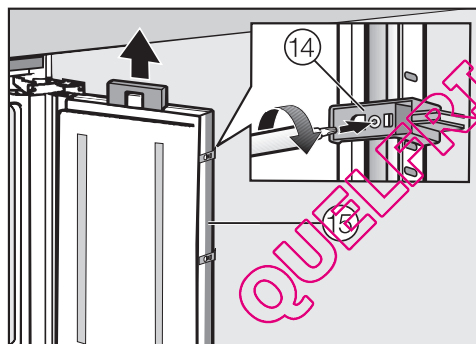
Encastrement de l'appareil

Branchez alors le tuyau d'eau à l'appareil (voir chapitre "Raccordement fixe à l'arrivée d'eau").

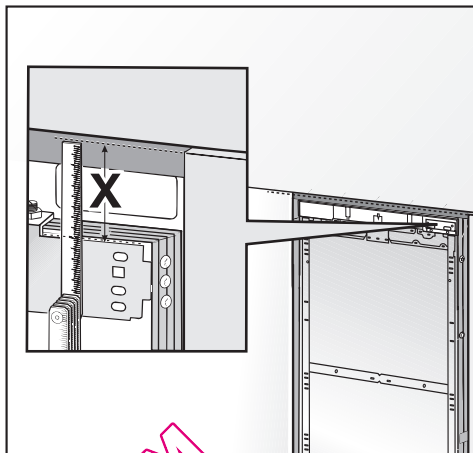
Préparation du montage de la façade du meuble

Pour assurer un centrage optimal des façades des meubles, il est important de monter d'abord la façade supérieure et ensuite la façade inférieure !

- Mettez les balconnets en place dans la porte de l'appareil.
- Ouvrez la porte de l'appareil jusqu'à la butée.

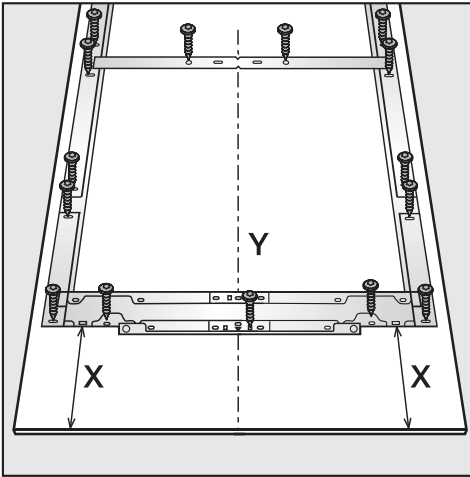


- Dévissez les dispositifs de réglage ⑭ et les cornières ⑮ de la porte de l'appareil.
- Mettez les cornières ⑮ et les vis de côté, vous en aurez besoin ultérieurement.
- Retirez le cache de l'interrupteur de l'éclairage.
- Refermez la porte de l'appareil.



- Mesurez la distance **X** entre le rail de réglage et le bord supérieur de la façade du meuble avoisinant.
- Desserrez les deux écrous situés sur la porte de l'appareil et mettez-les de côté, vous en aurez besoin ultérieurement.
- Posez la façade du meuble à monter sur une surface stable, la face intérieure tournée vers le haut (posez-la sur une couverture pour éviter de la rayer).

Encastrement de l'appareil

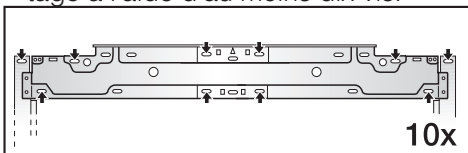


- Le cadre de montage est doté d'un grand nombre de trous pour différents modèles de façades.
- Lors de la fixation du cadre de montage, veillez toujours à positionner les vis dans le matériau le plus solide de l'armoire !
- Utilisez toujours une longueur de vis inférieure à l'épaisseur de la façade du meuble.
- Vissez la poignée de l'appareil à partir de la face intérieure de l'armoire.

- Marquez la distance **X** sur la paroi intérieure de la façade du meuble.
- Calculez et marquez également le centre **Y** de la façade du meuble.
- Retirez le cadre de montage de la porte de l'appareil et positionnez-le sur la façade du meuble en fonction des repères.
- Percez les trous.
- Vissez le cadre de montage sur la façade du meuble :
fixez le cadre de montage à chaque point de fixation à l'aide d'au moins une vis.

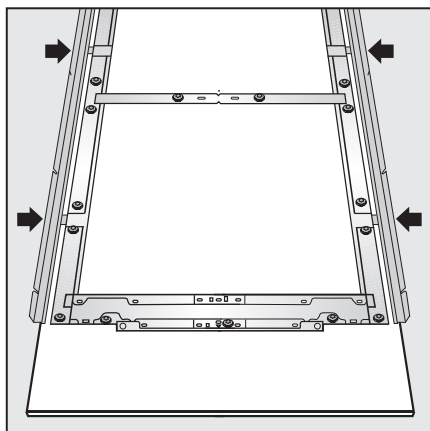


- Sur la partie supérieure de la façade du meuble, fixez le cadre de montage à l'aide d'au moins dix vis.

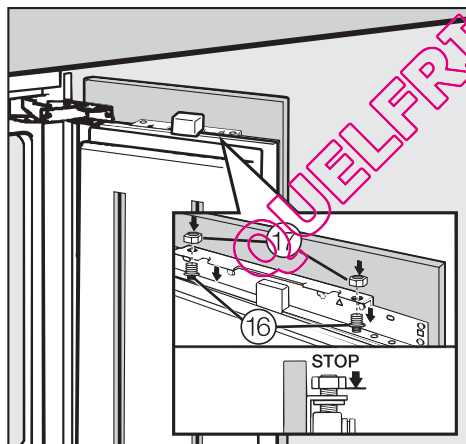


Encastrement de l'appareil

Fixation et centrage de la façade du meuble

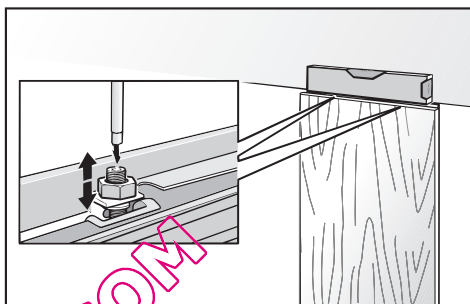


- Glissez les cornières jusqu'à la butée dans les ouvertures prévues à cet effet sur le cadre de montage.



- Ouvrez la porte de l'appareil et suspendez la façade du meuble avec le cadre de montage dans les goujons filetés (16) à partir du haut.
- Des deux côtés, poussez les cornières dans le cadre en plastique blanc et vissez-les.

- Vissez les écrous (17) sur les goujons filetés sans les serrer.
Ne serrez pas encore les écrous !
- Fermez la porte de l'appareil et vérifiez la distance entre celle-ci et les portes des armoires avoisinantes.



- Ajustez la hauteur de la porte de l'appareil à l'aide des goujons filetés.

- Ajustez la profondeur de la porte à l'aide des ouvertures dans les cornières. Fixez les cornières en position à l'aide des vis.

- Serrez alors les écrous supérieurs. Cette opération vous permettra de fixer la porte de l'appareil.

Pour monter la façade du meuble à la porte inférieure de l'appareil, ré-pétez les étapes à partir du chapitre "Préparation du montage de la façade du meuble".

La position de la façade inférieure du meuble est déterminée par rapport à la position de la porte supérieure de l'armoire.

Encastrement de l'appareil

Veillez à respecter la distance par rapport à la façade de meuble supérieure :



- Mesurez la distance **Y** entre le rail de réglage de la porte inférieure de l'appareil et la porte supérieure de l'appareil.
- Veillez à respecter une distance de 3 mm par rapport à la façade supérieure du meuble.

Ces équerres permettent de fixer la façade de meuble inférieure aux portes de l'appareil.

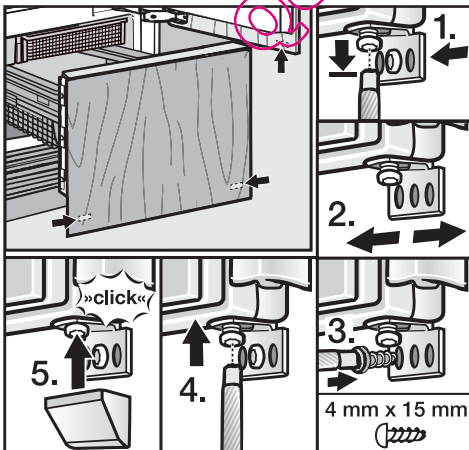
- Ouvrez la porte inférieure de l'appareil jusqu'à la butée.
- Dévissez légèrement la vis (1.).
- Placez l'équerre de fixation sur la porte de l'appareil (2.) et percez le trou dans la façade du meuble.



- Fixez l'équerre sur la façade de meuble (3.).
- Serrez la vis (4.).
- Placez le cache sur l'équerre de fixation (5.).

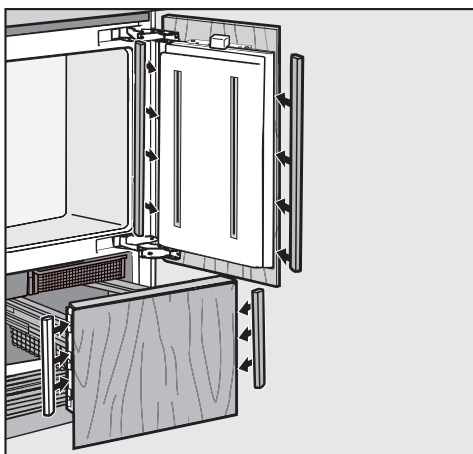
Le nombre d'équerres de fixation nécessaires dépend du matériau et de la largeur de la façade du meuble.

Placement des équerres de fixation

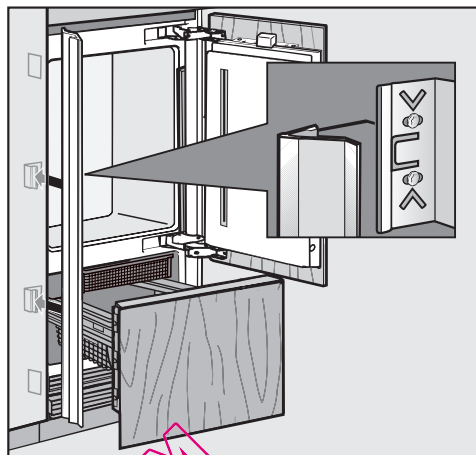


Encastrement de l'appareil

Fixation des caches

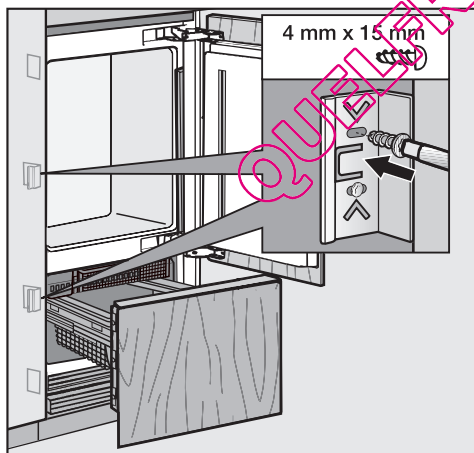


- Du côté gauche et droit des deux portes, montez les baguettes de recouvrement en plastique en les glissant fermement du bas vers le haut dans l'espace entre la porte de l'appareil et la façade du meuble.



- Fixez les caches sur les attaches des deux côtés.

En cas d'installation d'un combiné (deux appareils côte à côte), vous ne devez placer ces baguettes de recouvrement que du côté extérieur.



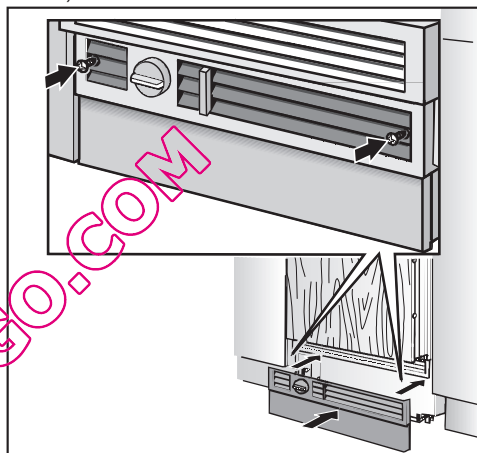
- Fixez les attaches des caches des deux côtés.

Encastrement de l'appareil

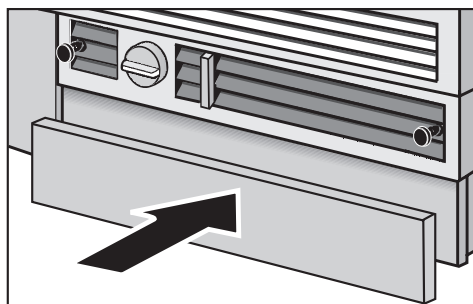
Fixation de la plinthe

N'obstruez pas les fentes d'aération du socle. Vous risqueriez d'endommager l'appareil !

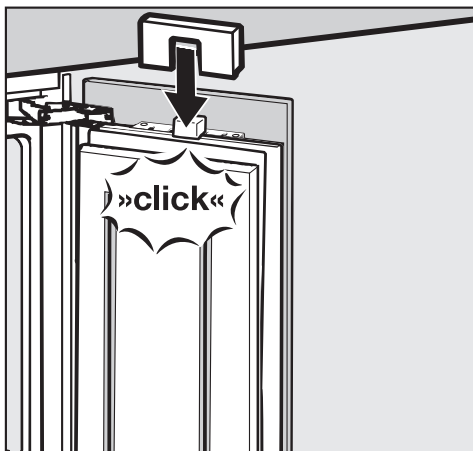
- Sciez la plinthe à la longueur et à la hauteur adéquates (pour l'installation entre le bord inférieur du socle et le sol).



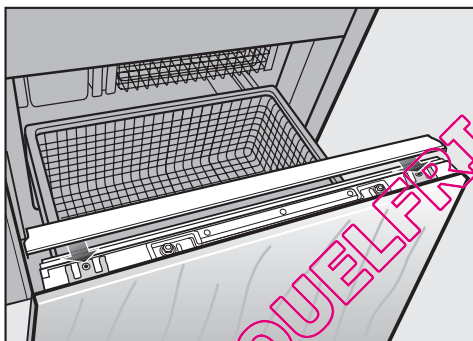
- Fixez le panneau de socle à l'appareil et mettez les plaquettes de recouvrement fournies en place.



- Placez la plinthe sur l'appareil.



- Placez le cache sur l'interrupteur de l'éclairage.



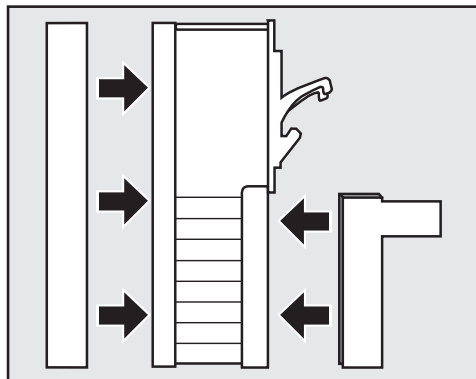
- Poussez le cache depuis l'intérieur sur la porte inférieure de l'appareil.

Encastrement de l'appareil

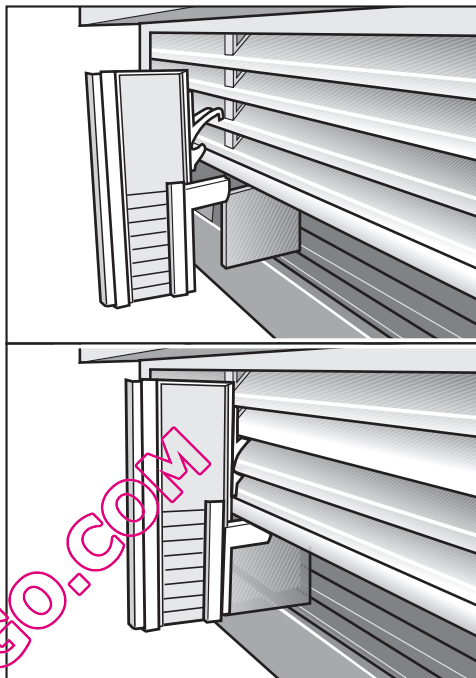
Fixation du déflecteur d'air

Le déflecteur d'air situé dans la grille d'aération du bas sépare l'air de ventilation de l'air d'aération.

Il empêche l'arrivée d'air d'évacuation chaud dans l'appareil et la survenue d'un court-circuit.



- Le cas échéant, raccourcissez les trois pièces du déflecteur d'air à la hauteur adéquate.
- Remplacez les pièces en mousse dans les côtés.



- Fixez le déflecteur d'air dans la grille d'évacuation à gauche et à droite de la cloison de séparation jusqu'à enclenchement, de sorte à placer l'élément en mousse en dessous de la grille d'évacuation.

QUELFRIGO.COM

QUELFRIGO.COM

QUELFRIGO.COM

S.A. Miele Belgique

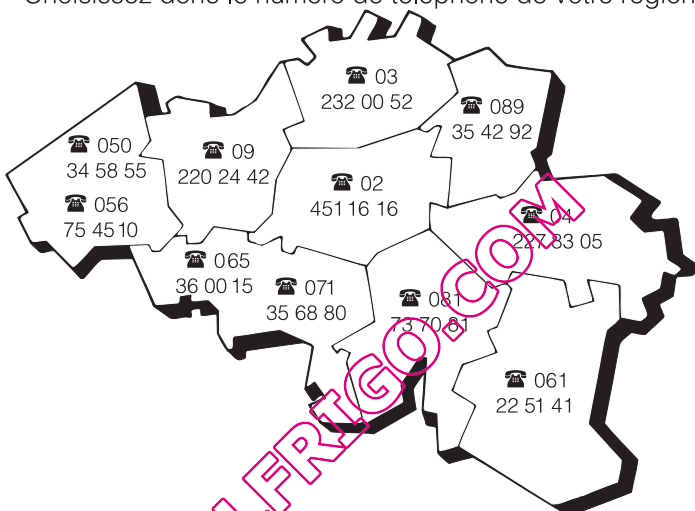
Z.5 Mollem 480

Hof te Bollebeeklaan 9 – 1730 Mollem

Réparations à domicile

En cas de panne, plusieurs techniciens spécialisés Miele sont à votre disposition dans votre proche voisinage.

Choisissez donc le numéro de téléphone de votre région.



Service "Pièces détachées et accessoires": (02) 451.16.00

Pour tout autre renseignement, Service "Intérêts Consommateurs": (02) 451.16.80

Télécopieur: (02) 451.14.14

Internet: <http://www.miele.be>

Miele Luxembourg S. à R.L.

Z.I. Luxembourg-Gasperich, 20, rue Christophe Plantin

Boîte postale 1011 – 1010 Luxembourg

Réparations: 49711-20, -22

Pièces de rechange: 49711-36

Informations générales: 49711-28, -29

Allemagne - Miele & Cie. KG, Carl-Miele-Straße 29, 33332 Gütersloh