

Miele

Notice de montage et d'utilisation



Réfrigérateur avec compartiment de congélation K 9454 iF

Veuillez **impérativement** lire
ce mode d'emploi avant d'installer et de
mettre en service cet appareil.
Vous vous protégez ainsi et éviterez de
détériorer votre appareil.

fr - FR

M.-Nr. 06 993 801

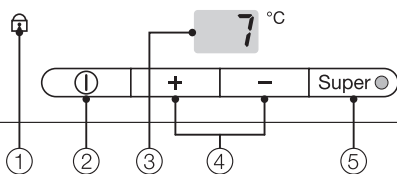
Table des matières

Description de l'appareil	4
Accessoires en option	6
Clayette pour bouteilles	6
Votre contribution à la protection de l'environnement	7
Prescriptions de sécurité et mises en garde	8
Comment économiser de l'énergie ?	13
Mise en marche et arrêt de l'appareil	15
Verrouillage	15
En cas d'absence prolongée	16
Choix de la bonne température	17
. . . dans la zone de réfrigération	17
. . . dans le compartiment de congélation	17
Régler la température	17
Valeurs réglables pour la température	18
Affichage de température	18
Luminosité de l'affichage de température	18
Utilisation de la fonction Superfroid	20
Bonne utilisation de la zone de réfrigération	21
Les différentes zones de froid	21
Aliments inadaptés au réfrigérateur	21
Paramètres à prendre en compte au moment de l'achat des aliments	22
Conseils pour la réfrigération et la conservation	22
Fruits et légumes	22
Denrées alimentaires d'origine animale et végétale non emballées	23
Aliments riches en protéines	23
Viande	23
Aménagement intérieur	24
Déplacer les tablettes	24
Tablette modulable	24
Déplacer le plateau amovible / le balconnet pour bouteilles	25
Boîte amovible	25
Déplacer la cloison de maintien pour bouteilles	26
Conseils pour la congélation et la conservation	27
Processus de congélation pour les produits frais	27
Conservation de produits surgelés	27

Table des matières

Congélation de produits frais	28
Conseils pour la congélation	28
Emballage	28
Avant la congélation	29
Mise en congélation	29
Décongélation de produits congelés	29
Préparation de glaçons	30
Rafraîchissement rapide de boissons	30
Dégivrage	31
Zone de réfrigération	31
Compartiment de congélation	31
Nettoyage et entretien	33
Intérieur, accessoires	33
Aération	34
Joint de porte	34
Que faire si... ?	35
Origines des bruits	37
Service Après Vente / Garantie	38
Délai et conditions de garantie	38
Branchement électrique	39
Montage	40
Lieu d'installation	40
Classe climatique	40
Aération, évacuation d'air	40
Avant l'encastrement	41
L'appareil avait-il un autre type de charnière ?	41
Façade inox	41
Cotes d'encastrement	42
Ajustez la charnière de porte	43
Inversion du sens d'ouverture de porte	44
Porte de l'appareil	44
Porte du compartiment de congélation	46
Encastrement de l'appareil	47
Poids de la porte du meuble	47
Encastrement dans un meuble de séparation	47
Montage des panneaux de façade	51

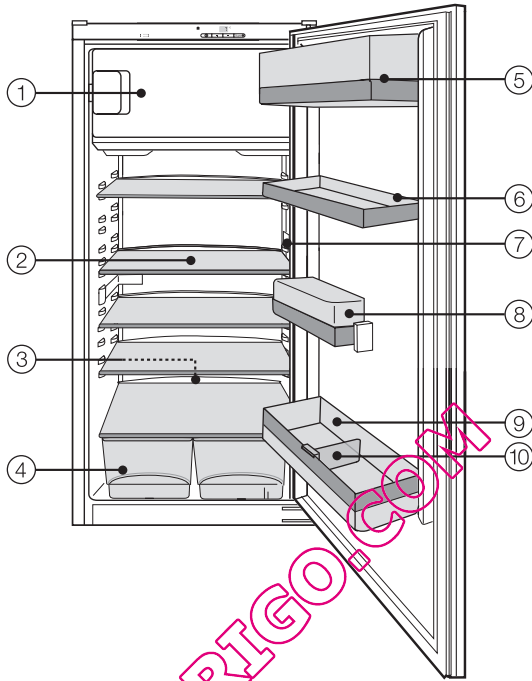
Description de l'appareil



- ① Voyant verrouillage
- ② Touche Marche/Arrêt
- ③ Affichage de température zone de réfrigération
- ④ Touches de réglage de la température(+ pour plus chaud; - pour plus froid)
- ⑤ Touche et voyant Superfroid

QUELFRIGO.COM

Description de l'appareil



- ① Compartiment de congélation
- ② Tablette
- ③ Conduit et orifice d'évacuation de l'eau de dégivrage
- ④ Bacs à fruits et légumes

- ⑤ Compartiment à beurre et fromage
- ⑥ Balconnet à oeufs / Plateau amovible
- ⑦ Eclairage intérieur
- ⑧ Boîte amovible
- ⑨ Balconnet pour bouteilles
- ⑩ Cloison de maintien pour bouteilles*

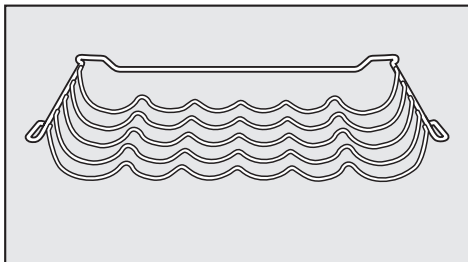
* en série ou en option suivant les modèles

Description de l'appareil

Accessoires en option

Clayette pour bouteilles

(en série ou en option suivant modèle)



Elle est disponible auprès du SAV Miele
ou des revendeurs spécialisés.

QUELFRIGO.COM

Votre contribution à la protection de l'environnement

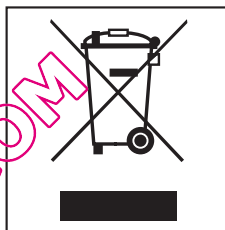
Enlèvement de l'emballage

L'emballage protège l'appareil contre les avaries de transport. Les matériaux utilisés sont choisis en fonction de critères écologiques de façon à en faciliter le recyclage.

Le recyclage de l'emballage économise les matières premières et réduit le volume des déchets à éliminer. En principe, votre revendeur reprend l'emballage.

Enlèvement de l'ancien appareil

Les anciens appareils contiennent souvent encore des matériaux recyclables. Ils contiennent également des matériaux nocifs, nécessaires au bon fonctionnement et à la sécurité de l'appareil. Ces matériaux peuvent être dangereux pour les hommes et l'environnement s'ils restent dans le collecteur de déchets où s'ils sont mal manipulés. Ne



jetez par conséquent en aucun cas votre appareil avec les déchets.

Faites appel au service d'enlèvement ou aux sites de dépôt mis en place par votre commune et spécialement adaptés à l'enlèvement de ce type d'appareils.

Veillez à ne pas endommager les turbulences du circuit frigorifique de votre appareil jusqu'à son enlèvement vers une décharge assurant le recyclage des matériaux. On évitera ainsi que le fluide frigorifique contenu dans le circuit et l'huile contenue dans le compresseur ne soient libérés dans l'atmosphère.

Gardez l'ancien appareil hors de portée des enfants jusqu'à son enlèvement, pour éviter tout accident.

Prescriptions de sécurité et mises en garde

Cet appareil répond aux réglementations de sécurité en vigueur. Une utilisation inappropriée peut néanmoins causer des dégâts corporels et matériels.

Lisez le mode d'emploi avec attention avant de mettre votre appareil en service. Il vous fournit des informations importantes sur la sécurité, l'utilisation et l'entretien de l'appareil. Vous vous protégez ainsi et évitez de détériorer votre appareil.

Conservez ce mode d'emploi et remettez-le à un éventuel futur propriétaire.

Utilisation conforme

► Utilisez cet appareil uniquement pour conserver des produits surgelés, congeler des produits frais et préparer des glaçons. Toute autre utilisation est interdite et peut être dangereuse. Le fabricant n'est pas responsable de dommages causés par une utilisation incorrecte, non conforme aux prescriptions.

► Les personnes qui ne sont pas en mesure d'utiliser l'appareil en toute sécurité en raison de déficiences physiques, sensorielles ou mentales ne doivent pas l'utiliser sans la surveillance d'une personne responsable.

Précautions à prendre avec les enfants

► Les enfants sont autorisés à utiliser l'appareil sans surveillance uniquement si vous leur avez expliqué comment le manipuler sans danger. Ils doivent être conscients des risques encourus en cas de mauvaise manipulation.

► Surveillez les enfants lorsqu'ils se tiennent à proximité de l'appareil. Ne les laissez pas les enfants jouer avec cet appareil.

Sécurité technique

► Vérifiez que votre appareil ne présente pas de dommages extérieurs. Un appareil endommagé ne doit pas être installé et mis en service.

► Cet appareil contient du frigorigène Isobutan (R600a), un gaz naturel peu polluant mais inflammable. Il ne nuit pas à la couche d'ozone et n'augmente pas l'effet de serre. Le recours à ce frigorigène peu polluant a en partie entraîné une augmentation des bruits d'utilisation. En plus des bruits de fonctionnement normaux du compresseur il est ainsi possible que des bruits d'écoulement dans l'ensemble du circuit de refroidissement soient audibles. Ces effets secondaires sont malheureusement inévitables bien qu'ils n'aient aucune incidence sur le fonctionnement même de l'appareil. Veillez à n'endommager aucune pièce du circuit frigorifique lors du transport et de l'installation de l'appareil. Les projections d'Isobutan peuvent causer des lésions oculaires! Si des pièces sont endommagées : évitez de placer l'appareil près de flammes ou de sources de chaleur, débranchez l'appareil, aérez la pièce dans laquelle se trouve l'appareil pendant quelques minutes et avertissez le SAV.

► La taille de la pièce, où est installé le congélateur, doit être proportionnelle à la quantité de frigorigène contenue dans l'appareil. Une fuite éventuelle peut former un mélange gaz-air inflammable dans les pièces trop petites. Le volume de la pièce doit être d'au moins 1m^3 pour 8g de frigorigène. La quantité de frigorigène est indiquée sur la plaque signalétique à l'intérieur du congélateur.

► Avant de brancher l'appareil, comparez impérativement les données de raccordement (tension et fréquence) figurant sur la plaque signalétique avec celles du réseau électrique. Ces données doivent absolument concorder pour éviter toute détérioration de l'appareil. Interrogez un électricien en cas de doute.

► La sécurité électrique de cet appareil n'est garantie que s'il est raccordé à un système de mise à la terre homologué. Il est très important que cette condition de sécurité élémentaire soit remplie. En cas de doute, faites vérifier l'installation par un technicien. Le fabricant ne peut être tenu pour responsable de dégâts causés par une mise à la terre manquante ou défectueuse à l'installation (décharge électrique).

► Si le câble d'alimentation électrique est endommagé, celui-ci doit impérativement être remplacé par un technicien SAV agréé par Miele afin d'éviter tout risque pour l'utilisateur.

Prescriptions de sécurité et mises en garde

► Le bon fonctionnement de l'appareil n'est garanti que si celui-ci est monté et raccordé conformément au mode d'emploi.

► Le montage et la mise en service de cet appareil sur des unités mobiles (des bateaux par exemple) ne peuvent être effectués que par des entreprises spécialisées ou des professionnels, en veillant à ce que les conditions nécessaires au fonctionnement de l'appareil en toute sécurité soient réunies.

► Les interventions techniques ne doivent être exécutées que par des professionnels. Les travaux d'installation, d'entretien ou de réparation incorrects peuvent entraîner de graves dangers pour l'utilisateur, pour lesquels le fabricant décline toute responsabilité.

► L'appareil est déconnecté du réseau uniquement si l'une des conditions suivantes est remplie :

- la fiche de l'appareil est débranchée. Ne tirez pas sur le cordon, mais sur la fiche pour débrancher l'appareil.
- le fusible de l'installation domestique est désactivé.
-

► Ne branchez pas l'appareil à l'aide d'une rallonge, qui ne garantit pas la sécurité suffisante (risque de surchauffe ...).

Utilisation conforme

► Ne touchez pas les produits congelés, les mains mouillées. Elles peuvent geler. Risque de blessure !

► Ne consommez jamais de glaçons ou d'esquimaux glacés, sorbets en particulier, qui sortent directement du congélateur. Les températures très basses des glaces peuvent geler les lèvres ou la langue. Risque de blessure !

► Ne recongelez jamais d'aliments partiellement décongelés ou totalement. Consommez-les le plus rapidement possible, car ils perdent leur valeur nutritive et s'abîment. Vous pouvez recongeler des aliments cuisinés préalablement.

► Ne stockez pas de produits explosifs dans le congélateur. L'enclenchement du thermostat peut provoquer des étincelles. Ces dernières peuvent faire exploser les mélanges inflammables.

► N'utilisez pas d'appareils électriques dans l'appareil (fabrication de glaces à l'italienne par ex.). Des étincelles pourraient se former. Risque d'explosion !

► Placez les alcools forts verticalement dans la zone de réfrigération et veillez à ce que les bouteilles soient bien fermées hermétiquement. Risques d'explosion !

Prescriptions de sécurité et mises en garde

► N'entreposez pas de boîtes de conserve ni de bouteilles de boissons contenant du gaz carbonique ou des liquides dans le congélateur. Les boîtes et bouteilles peuvent exploser. Vous pouvez vous blesser et endommager votre appareil.

► Sortez les bouteilles que vous avez mises à rafraîchir au congélateur au plus tard une heure après. Sinon elles peuvent éclater. Risque de blessures et de dommages matériels !

► Ne consommez pas d'aliments stockés au congélateur depuis longtemps, vous risquez de vous intoxiquer. La durée de conservation dépend de nombreux facteurs comme par exemple le degré de fraîcheur, la qualité des aliments et la température de conservation. Respectez les dates limites de conservation indiquées par les fabricants d'aliments.

► N'utilisez pas d'objets pointus ou coupants pour

- enlever les couches de givre ou de glace,
- décoller les glaçons et aliments pris dans la glace.

Vous risquez de percer le circuit frigorifique et l'appareil sera inutilisable.

► Ne placez jamais d'appareils électriques ou de bougies dans le congélateur pour accélérer le dégivrage. Vous pouvez endommager le plastique.

► N'utilisez pas de bombes dégivrantes.

Elles peuvent former des gaz explosifs, contenir des solvants ou des agents propulsants qui endommagent le plastique et sont nocifs à la santé.

► Ne traitez pas le joint du couvercle avec des huiles ou des graisses, sinon il devient poreux.

► Si vous conservez des aliments contenant de la graisse ou de l'huile dans la contreporte, veillez à ce que d'éventuelles fuites de graisse ou d'huile ne touchent pas l'appareil. Des fissures risquent d'apparaître dans le plastique et ce dernier pourrait casser.

► Veillez à ne pas obstruer la fente d'aération dans le socle ainsi que la sortie d'air qui se trouve sur le dessus de l'armoire. L'air ne pourra plus circuler convenablement. La consommation risque également d'augmenter et des éléments de l'appareil peuvent être endommagés.

► Cet appareil est prévu pour une certaine classe climatique (température ambiante) dont il faut respecter les limites. La classe climatique est indiquée sur la plaque signalétique de l'appareil. Une température ambiante plus basse entraîne un arrêt prolongé du compresseur, de sorte que le congélateur ne peut fournir la température nécessaire.

Prescriptions de sécurité et mises en garde

► N'utilisez en aucun cas de nettoyeur vapeur pour nettoyer l'appareil.
La vapeur peut humidifier les pièces sous tension et provoquer un court-circuit.

Enlèvement de l'appareil

► Détruisez la serrure à ressort ou à pêne de votre ancien réfrigérateur dont vous voulez vous débarrasser.

Vous éviterez que les enfants ne s'y enferment en jouant au péril de leur vie.

► N'endommagez aucune pièce du circuit frigorifique, en

- perçant les conduits de l'évaporateur contenant du frigorigène.
- soudant les tubulures
- rayant les revêtements de surface.

Les projections du frigorigène peuvent provoquer des lésions oculaires

Le fabricant ne peut être tenu pour responsable des dégâts dus au non-respect des prescriptions de sécurité et des mises en garde.

Comment économiser de l'énergie ?

	Consommation d'énergie normale	Consommation d'énergie élevée
Installation	Dans des locaux aérables.	Dans des locaux, non aérables
	Protégés des rayons de soleils directs.	Avec rayons de soleils directs.
	Pas à proximité d'une source de chaleur (chauffage, cuisinière).	A côté d'une source de chaleur (chauffage, cuisinière).
	Avec température idéale d'env. 20 °C.	Avec température ambiante élevée.
Réglage de la température thermostat "nombres approximatifs" (réglage par paliers)	Avec réglage moyen de 2 à 3.	Avec réglage élevé : Plus la température est basse, plus la consommation d'énergie est élevée !
Réglage de la température thermostat "au degré près" (affichage numérique)	Compartiment du bas 8 à 12 °C	Pour les appareils avec fonction MaxiFroid, veiller à ce qu'avec des températures ambiantes plus élevées que 16 - 18 °C, l'interrupteur soit éteint.
	Compartiment de réfrigération 4 à 5 °C	
	Zone Biofresh environ 0 °C	
	Compartiment de congélation -18 °C	
	Cave à vin 10 à 12 °C	
Utilisation	N'ouvrir la porte que quand nécessaire et le moins longtemps possible.	Ouverture de porte trop fréquente et trop longue = perte de froid
	Bien ranger vos aliments.	Le désordre signifie un temps de recherche prolongé et donc un temps d'ouverture de la porte plus long.
	Laisser refroidir les boissons et les aliments chauds avant de les ranger dans l'appareil.	Les aliments chauds dans l'appareil engendrent des temps de fonctionnement du compresseur plus longs (l'appareil tente de refroidir le plus rapidement possible).
	Ranger les aliments bien emballés ou bien recouverts.	L'évaporation ou la condensation de liquides dans le congélateur contribuent à une perte de la production de froid.
	Pour décongeler un aliment, le placer au réfrigérateur.	
	Ne pas surcharger les compartiments afin que l'air puisse circuler.	

Comment économiser de l'énergie ?

	Consommation d'énergie normale	Consommation d'énergie élevée
Dégivrage	Dégivrer le congélateur lorsque la couche de givre atteint 0,5 cm.	Une couche de glace trop épaisse diminue la production de froid et augmente la consommation d'électricité.

QUELFRIGO.COM

Mise en marche et arrêt de l'appareil

Avant la première utilisation

Les bordures et les cadres en inox sont protégés durant le transport par un film plastique.

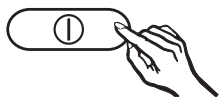
- N'enlevez ce film qu'une fois l'appareil installé et monté.
- Enduisez les surfaces en inox avec un produit d'entretien adapté immédiatement après avoir retiré le film protecteur.

Important ! Le produit d'entretien pour inox crée un film protecteur durable qui évite que la surface ne se resalisse trop vite !

- Nettoyez l'intérieur et les accessoires à l'eau tiède. Séchez le tout avec un chiffon.

Laissez reposer l'appareil après son transport 1/2 à 1 heure avant de le brancher. Ceci est très important pour garantir son bon fonctionnement ultérieur !

Enclenchez l'appareil



- Appuyez sur la touche Marche/Arrêt.

L'appareil commence à produire du froid et l'éclairage intérieur s'allume chaque fois que la porte de l'appareil est ouverte.

Laissez l'appareil fonctionner quelques heures avant d'y déposer des aliments pour que la température soit suffisamment basse.

Mettre l'appareil hors tension

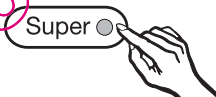
- Appuyez sur la touche Marche/Arrêt jusqu'à ce que l'affichage de température s'éteint.

La production de froid est désactivée. (si ce n'est pas le cas le verrouillage est enclenché !).

Verrouillage

Grâce au verrouillage vous pouvez éviter que l'appareil soit mis hors tension.

Activation / désactivation du verrouillage



- Maintenez la touche Superfroid enfoncée pendant env. 5 secondes.

La diode de la touche Superfroid clignote et sur l'affichage de température clignote un **⏏**.

- Appuyez à nouveau sur la touche Superfroid.


L'affichage indique un **⏏**.

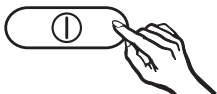


- En appuyant sur les différentes touches pour la température vous pouvez maintenant sélectionner entre **⏏** et **⏏ 1** :
⏏ : Le verrouillage est désactivé,
⏏ 1 : le verrouillage est activé.

Mise en marche et arrêt de l'appareil

- Appuyez sur la touche Superfroid, pour enregistrer les réglages.

Lorsque le verrouillage est activé, la diode  brille.



- Quittez le mode de réglage en appuyant sur la touche Marche / Arrêt de l'appareil

(sinon l'électronique repasse automatique au fonctionnement normal après environ deux minutes).

En cas d'absence prolongée

Si vous n'utilisez pas l'appareil pendant une période relativement longue

- mettez l'appareil hors tension,
- débranchez l'appareil,
- dégivrez la zone de congélation,
- nettoyez l'appareil et
- laissez la porte légèrement ouverte pour éviter les odeurs.

En cas d'arrêt prolongé de l'appareil, de la moisissure risque de se former si la porte reste fermée et que l'appareil n'a pas été nettoyé.

Choix de la bonne température

Il est très important de sélectionner correctement la température pour bien conserver les aliments. Ceux-ci s'abîment vite sous l'action de micro-organismes et une bonne température de conservation peut retarder, voire empêcher leur dégradation puisqu'une température très basse ralentit leur développement. Plus la température baisse et plus ces processus ralentissent.

La température à l'intérieur de l'appareil augmente

- en fonction de la fréquence et de la durée de l'ouverture de la porte de l'appareil,
 - en fonction de la quantité d'aliments surgelés conservés
 - en fonction de la chaleur des aliments à congeler,
 - en fonction de la température ambiante de la pièce où est installé l'appareil.
- Cet appareil est prévu pour une classe climatique (température ambiante) précise dont il faut respecter les limites.

... dans la zone de réfrigération

Dans la zone de réfrigération, nous conseillons une température de **4 °C**

... dans le compartiment de congélation

Il faut obtenir une température de **-18 °C** pour congeler des aliments frais et les conserver longtemps. Le développement de ces organismes est largement freiné à cette température. Dès que la température dépasse - 10 °C, la décomposition des aliments par les micro-organismes reprend et ils se conservent moins longtemps. C'est pour cette raison qu'il ne faut recongeler des aliments partiellement ou totalement décongelés qu'une fois qu'ils ont été cuits. Les micro-organismes sont éliminés par des températures élevées.

Régler la température

La température dans la zone de réfrigération peut être réglée avec les deux touches situées sous l'afficheur de température.

Pour une température de **4 °C** dans la zone de réfrigération, une température moyenne d'env. **-18 °C** se règle dans le congélateur.

En appuyant sur



la touche + : vous augmentez la température

la touche - : vous la réduisez

Pendant le réglage, la température est affichée par clignotements.

Choix de la bonne température

Les modifications suivantes peuvent être observées dans l'affichage de température lorsque vous appuyez sur les touches :

- en appuyant la première fois : la **dernière valeur de température sou-**
haitée est affichée par clignote-
ments.
- Pressions suivantes :
La température est modifiée par pa-
liers de 1 °C.
- Maintenir la touche appuyée : les va-
leurs de température changent.

Environ 5 s après la dernière pression, l'affichage de température indique la température **réelle** qui règne dans la zone de réfrigération.

Lorsque vous avez modifié la tempéra-
ture à l'aide du sélecteur de tempéra-
ture, nous vous conseillons de vérifier
la température au bout de **6 h si le**
congélateur n'est pas rempli et au
bout d'environ **24 h si l'appareil est**
rempli. C'est au bout de ce laps de
temps seulement que la température
s'est stabilisée. Si la température se
trouve encore être trop élevée ou trop
basse, réglez-la à nouveau.

Valeurs réglables pour la température

La température est réglable entre 2 °C
et 9 °C.

La température la plus basse sera at-
teinte en fonction du lieu où sera instal-
lé l'appareil ainsi que de la température
ambiante. Lorsque la température am-
biente est très élevée, la température la

plus basse ne sera pas forcément at-
teinte.

Affichage de température

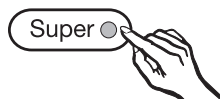
L'afficheur de température sur le ban-
deau de commande indique la tempé-
rature moyenne de fonctionnement nor-
mal de la zone de réfrigération.

Si la température ne se situe pas dans
la plage de température possible, des
tirets clignotent dans l'affichage de
température.

Luminosité de l'affichage de température

Au moment de la livraison de l'appareil,
la luminosité de l'affichage est réglée
au minimum. Dès que la porte s'ouvre,
qu'un réglage est modifié ou que
l'alarme est activée, l'affichage de tem-
pérature devient plus intense pendant
environ 1 min.

Vous pouvez modifier l'intensité de la lu-
minosité de l'afficheur de température :



- Maintenez la touche Superfroid
appuyée pendant env. 5 secondes.

La diode de la touche Superfroid cli-
gnote et sur l'affichage de température
clignote un **⚡**.



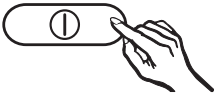
- Appuyer sur l'une des touches de ré-
glage de la température jusqu'à ce
que l'affichage indique un **h**.

Choix de la bonne température

- Appuyez à nouveau sur la touche Superfroid.

L'affichage indique un **h**.

- En appuyant sur la touche de réglage pour la température vous pouvez maintenant modifier l'intensité de l'éclairage de l'affichage. Vous pouvez choisir entre les niveaux **1** à **5** :
1 : intensité d'éclairage minimum
5 : intensité d'éclairage maximum.
- Appuyez sur la touche Superfroid, pour enregistrer les réglages.



- Quittez le mode de réglage en appuyant sur la touche Marche / Arrêt de la zone de congélation

(sinon l'électronique repasse automatiquement en fonctionnement normal après environ deux minutes)

QUELFRIGO.COM

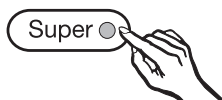
Utilisation de la fonction Superfroid

Fonction Superfroid

Avec la fonction Superfroid l'ensemble de la zone de réfrigération est très rapidement refroidie à la valeur la plus froide (en fonction de la température ambiante).

Activer la fonction Superfroid

L'activation de la fonction Superfroid est particulièrement conseillée, lorsque vous souhaitez rapidement refroidir de grandes quantités d'aliments ou de boissons.



- Appuyez sur la touche Superfroid, le voyant s'allume.

La température baisse à l'intérieur du congélateur car l'appareil fonctionne à plein rendement.

Désactiver la fonction Superfroid

La fonction Superfroid s'éteint automatiquement au bout de 6 heures. La diode de contrôle s'éteint et l'appareil fonctionne à nouveau avec une capacité normale.

Afin d'économiser de l'énergie, vous pouvez vous-même désactiver la fonction Superfroid, dès que les aliments ou les boissons sont assez froids.

- Appuyez sur la touche Superfroid, le voyant s'éteint.

L'appareil se remet à fonctionner à puissance frigorifique normale.

QUELFRIGO.COM

Bonne utilisation de la zone de réfrigération

Les différentes zones de froid

En raison de la circulation naturelle de l'air, des zones de température différentes sont détectées dans la zone de réfrigération. L'air froid, plus lourd, s'accumule dans la partie basse du réfrigérateur. Servez-vous des différentes zones de froid lorsque vous rangez vos aliments dans l'appareil.

Zone la moins froide

La zone la moins froide se trouve dans la partie supérieure de la contreporte. Elle est idéale pour la conservation du beurre (afin qu'il soit plus facile à tartiner) et des fromages (afin qu'ils conservent leur goût).

Zone la plus froide

Cette zone se situe normalement en bas du réfrigérateur, juste au-dessus des bacs à légumes.

Utilisez cette zone pour les aliments fragiles qui s'abîment rapidement, comme par ex. :

- le poisson, la viande, la volaille,
- la charcuterie, les plats cuisinés,
- les plats à base d'oeufs ou de crème
- les pâtes fraîches, les pâtes pour gâteaux, à pizzas, ou à quiche,
- les fromages au lait cru et autres produits à base de lait cru,
- légumes sous cellophane et autres aliments frais dont la date de péremption est liée à un stockage inférieur à 4°C.

Ne gardez pas de substances ou de produits contenant des gaz combustibles (par ex. aérosols). Risque d'explosion !

Ne stocker l'alcool à pourcentage élevé qu'à la verticale et hermétiquement fermé dans l'appareil.

Si vous stockez des aliments gras ou contenant de l'huile ou des graisses dans l'appareil ou dans sa contre-porte, veillez à ce que des fuites grasses ou huileuses ne touchent pas les parties en plastique du réfrigérateur.

Des fissures peuvent se former dans le plastique qui risque de se casser.

Les aliments ne doivent pas toucher la paroi arrière de l'appareil. Ils risquent de geler.

Aliments inadaptés au réfrigérateur

Certains aliments ne se conservent pas bien au réfrigérateur, notamment :

- fruits et légumes ne supportant pas le froid : bananes, avocats, papayes, fruits de la passion, aubergines, poivrons, tomates et concombres.
- fruits pas mûrs
- pommes de terre
- fromages à pâte dure (parmesan)

Bonne utilisation de la zone de réfrigération

Paramètres à prendre en compte au moment de l'achat des aliments

La condition principale pour un stockage longue durée est la fraîcheur des aliments au moment où ils sont rangés dans le réfrigérateur. La fraîcheur de départ est déterminante pour la durée de stockage. La chaîne du froid ne devrait dans la mesure du possible pas être interrompue. Veiller par exemple à ce que les aliments ne restent pas trop longtemps dans une voiture chauffée. Si les aliments révèlent un début d'altération ou des traces de moisissure, il est déjà trop tard. Les aliments commencent déjà à s'altérer lorsqu'ils sont stockés hors du froid pendant deux heures.

Conseils pour la réfrigération et la conservation

Emballez ou couvrez systématiquement les denrées. Vous éviterez ainsi la propagation d'odeurs et le dessèchement des aliments. Si la température est correctement paramétrée et que les règles de base concernant l'hygiène sont respectées, la reproduction des bactéries et des salmonelles est considérablement ralentie.

Fruits et légumes

Les fruits et légumes peuvent être stockés déballés dans les bacs à fruits et légumes. Il est néanmoins déconseillé de conserver toutes sortes de fruit et de légumes dans un même bac. Non seulement les odeurs et les goûts sont transmis (les carottes par exemple prennent rapidement le goût et l'odeur des oignons) mais en plus certains aliments émettent un gaz naturel (l'éthylène) qui peut réagir fortement sur certains types d'aliments et accélérer leur altération.

– Exemples de fruits et légumes qui émettent une quantité significative de ce gaz naturel :

Pommes, abricots, poires, nectarines, pêches, prunes, avocats, figues, myrtilles, melons et haricots.

– Exemples de fruits et de légumes qui réagissent aux gaz dégagés par d'autres aliments :

kiwis, brocolis, chou-fleur, choux de Bruxelles, mangues, melons jaunes, poires, nectarines, pêches, pommes, abricots, concombres, tomates...

Exemple : Le brocoli ne devrait pas être stocké avec des pommes étant donné que ces dernières dégagent beaucoup de gaz naturel et y réagissent de manière très forte. Les brocolis se garderont beaucoup moins longtemps.

Bonne utilisation de la zone de réfrigération

Denrées alimentaires d'origine animale et végétale non emballées

Séparez les aliments d'origine animale et végétale déballés. Si vous gardez ces types d'aliments à proximité, emballez-les. Vous éviterez ainsi d'éventuelles modifications microbiologiques.

Aliments riches en protéines

Notez que les aliments riches en protéines se gardent moins longtemps, à savoir les crustacés et les fruits de mer se dégradent plus rapidement que le poisson qui se garde moins longtemps que la viande.

Viande

Conservez la viande non emballée (ouvrir les films plastiques et les récipients). Le fait que viande sèche en surface, évite la reproduction des germes bactériologiques et elle se garde ainsi plus longtemps. Evitez de mettre en contact direct différentes sortes de viande, séparez-les toujours par un emballage. Vous éviterez ainsi que les germes se propagent et abîment la viande trop rapidement.

QUIRANGO.COM

Aménagement intérieur

Déplacer les tablettes

Les tablettes peuvent être déplacées en fonction de la hauteur des aliments.

- Soulevez la tablette, tirez-la légèrement vers l'avant, soulevez-la avec l'encoche au-dessus des supports et déplacez-la vers le haut ou vers le bas.

Le rebord arrière de la tablette doit indiquer vers le haut afin que les aliments ne touchent pas la paroi arrière.

Les tablettes sont pourvues de butées d'arrêt qui évitent qu'elles soient sorties complètement par mégarde.

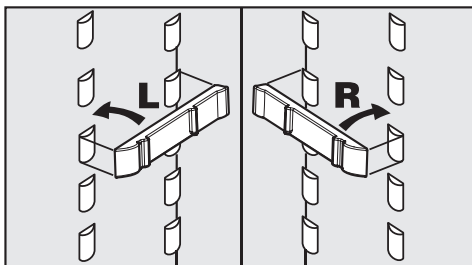
Tablette modulable

Afin de pouvoir ranger des éléments hauts comme par exemple les bouteilles et les récipients, une tablette modulable est à votre disposition. Vous pouvez faire glisser l'avant de cette tablette vers l'arrière.

- Soulevez légèrement la partie avant de la tablette en verre et glissez-la doucement sous la partie arrière.

Pour déplacer les tablettes séparées,

- retirez les deux demie-tablettes,



- insérez les deux baguettes de supports à la hauteur souhaitée à gauche et à droite sur les supports
- et glissez les deux demie-tablettes l'une après l'autre.

La tablette en verre doit être insérée avec le rebord vers l'arrière !

Bacs à fruits et légumes sur roulettes

(en série ou en option suivant modèle)

Les bacs à fruits et légumes sont équipés de roulettes et peuvent être totalement sortis pour le chargement et le déchargement. Les plaques à roulettes peuvent être sorties pour être nettoyées.

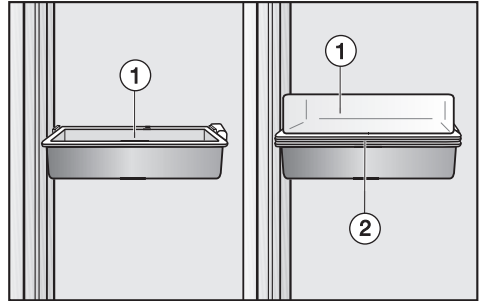
Déplacer le plateau amovible / le balconnet pour bouteilles

- Retirez le plateau vers le haut en le sortant de son cadre en inox.
- Poussez le cadre en inox vers le haut et retirez-le vers le haut.
- Réinsérez le cadre en inox à l'endroit souhaité. Veillez à ce qu'il soit correctement posé sur les supports.
- Posez le plateau dans le cadre en inox.

Vous pouvez entièrement retirer le plateau pour le chargement et le déchargement puis le réinsérer. Ainsi vous pourrez poser le plateau avec les aliments qu'il contient directement sur la table.

Boîte amovible

Dans la boîte amovible les aliments peuvent être conservés et servis.



La boîte amovible est composée d'un bac profond ② et d'un bac plat ① - les deux bacs peuvent être insérés dans le cadre en inox.

Si vous souhaitez utiliser la boîte amovible pour le service à table,

- insérer le bac plat ② dans le cadre en inox et utilisez le bac profond comme couvercle ①.

Vous pourrez ainsi entièrement retirer la boîte amovible pour la poser sur la table avec les aliments qu'elle contient.

QUELFRIG.COM

Aménagement intérieur

Déplacer la cloison de maintien pour bouteilles

(en série ou en option suivant modèle)

Vous pouvez déplacer la cloison vers la droite ou la gauche. Les bouteilles sont ainsi mieux maintenues lorsque vous ouvrez et fermez la porte.

La cloison de maintien peut être entièrement retirée (pour la nettoyer par exemple) :

- pour cela, glissez le rebord avant de la cloison vers le haut et démontez-la.

QUELFRIGO.COM

Conseils pour la congélation et la conservation

Utilisation du compartiment de congélation

Utiliser le compartiment de congélation pour

- stocker des aliments surgelés,
- fabriquer des glaçons,
- congeler des aliments en petites quantités.

Vous pouvez congeler jusqu'à 2kg/24h.

Processus de congélation pour les produits frais.

Les aliments frais doivent être congelés à cœur aussi rapidement que possible afin de conserver leur valeur nutritive, vitamines, aspect et goût.

Plus les aliments sont congelés lentement, plus les cellules perdent de liquide et plus elles se contractent. Seule une partie du liquide perdu est restituée aux cellules lors de la décongélation.

Cela signifie en pratique que les aliments perdent une grande partie de leur jus. Cela se voit à la quantité de liquide dans lequel ils baignent après la décongélation.

Lorsque les aliments ont été congelés rapidement, les cellules perdent beaucoup moins de liquide et elles se contractent beaucoup moins. Elles retrouvent presque tout leur jus à la décongélation. Il n'y a que très peu de déperdition d'eau.

Conservation de produits surgelés

Pour conserver des produits surgelés vendus dans le commerce, contrôlez lors de l'achat dans le magasin

- si l'emballage n'est pas abîmé,
- la date limite de conservation,
- la température du congélateur du magasin. Si celle-ci n'atteint pas les -18 °C, les produits surgelés se conserveront moins longtemps.

- Prenez les produits surgelés en dernier et transportez-les dans un sac isotherme ou du papier journal.
- Rangez vos produits surgelés dans votre congélateur immédiatement à votre retour.

Ne recongelez jamais de produits partiellement ou complètement décongelés. Vous pourrez les recongeler après les avoir cuisinés.

Conseils pour la congélation et la conservation

Congélation de produits frais

Utilisez uniquement des produits frais et de première qualité pour les congeler !

Conseils pour la congélation

- **Aliments pouvant être congelés:** viande, volaille, gibier, poisson, légumes, fines herbes, fruits crus, produits laitiers, pâtisseries, plats cuisinés.
- **Aliments pour lesquels la congélation est déconseillée:** raisins, salade, radis, oignons, pommes et poires entières crues, viandes grasses, mayonnaise.
- Blanchissez les légumes et les fruits après les avoir lavés avant de les congeler de façon à conserver leur couleur, leur goût, leur saveur et leur vitamine C. Plongez les légumes par portions 2-3 minutes dans l'eau bouillante. Sortez les légumes et faites-les refroidir rapidement à l'eau froide. Sortez les légumes et faites-les refroidir rapidement à l'eau froide. Egouttez-les.
- La viande maigre se congèle mieux que la viande grasse et se conserve beaucoup plus longtemps.
- Séparez les côtelettes, steaks, escalopes etc. avec une feuille plastique pour éviter une congélation en bloc.
- Ne salez pas et n'épicez pas les aliments crus et les légumes blanchis avant de les congeler. Vous pouvez saler et épicer légèrement les aliments cuisinés. La congélation mo-

difie l'intensité du goût de certaines épices.

- Faites refroidir les aliments et boissons chaudes avant de les mettre au congélateur pour éviter un début de décongélation pour les autres produits déjà congelés et une augmentation de la consommation d'électricité.

Emballage

- Congelez par portions.

Emballages recommandés

- sacs de congélation en plastique
- rouleaux de film à souder en polyéthylène
- feuilles d'aluminium
- parquettes de congélation

Emballages à éviter

- papier d'emballage
- papier sulfurisé
- cellophane
- sac poubelle
- sacs plastiques utilisés pour les courses.

- Chassez l'air de l'emballage.
- Fermez l'emballage hermétiquement avec
 - caoutchoucs
 - clips plastique
 - attaches ou
 - autocollants spéciaux pour congélation.

Vous pouvez bien entendu souder les sacs et films de congélation.

- Inscrivez le contenu et la date de congélation sur l'emballage.

Conseils pour la congélation et la conservation

Avant la congélation

- Réglez la température dans la zone de réfrigération sur une température plus basse (3°C par ex.) environ 4 heures avant de stocker les aliments.

Ainsi une température basse sera également maintenue dans le congélateur et les aliments déjà congelés ont une réserve de froid.

Mise en congélation

- Disposez les aliments à congeler à plat sur le fond du compartiment de congélation afin que la congélation se fasse le plus rapidement possible.
- Veillez à ce que les emballages soient bien secs pour éviter une congélation en bloc.

Les produits frais mis en congélation ne doivent pas entrer en contact avec des aliments déjà congelés pour ne pas provoquer un début de décongélation.

- Au bout de 24 heures le processus de congélation est terminé et vous pouvez à nouveau régler la température sur un niveau moyen.

Décongélation de produits congelés

Vous pouvez décongeler les aliments

- au micro-ondes,
- au four en mode "Chaleur tournante" ou "Décongélation",
- à température ambiante,
- au réfrigérateur (Le froid de l'aliment congelé sera utilisé pour refroidir les autres aliments),
- au four vapeur.

Vous pouvez faire cuire les **les morceaux de viande ou de poissons plats** partiellement décongelés dans une poêle chaude.

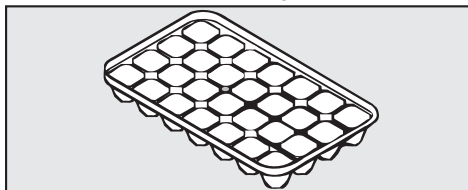
Vous pouvez décongeler les **fruits** à température ambiante dans leur emballage ou dans un saladier couvert.

En règle générale, les **légumes** se cuisent congelés à l'eau bouillante ou dans la graisse chaude. Le temps de cuisson est légèrement plus court que pour les légumes frais.

Ne recongelez jamais de produits partiellement ou complètement décongelés. Vous pourrez les recongeler après les avoir cuisinés.

Conseils pour la congélation et la conservation

Préparation de glaçons



- Remplissez le bac à glaçons à trois quarts avec de l'eau et posez-le sur le fond du compartiment de congélation.
- Aidez-vous d'un objet à bout rond, une cuillère par exemple pour détacher le bac à glaçons.
- Les glaçons pourront plus facilement être retirés du bac à glaçons si vous les passez rapidement sous l'eau courante.

Rafrâichissement rapide de boissons

Activez la fonction Superfroid pour rafraîchir rapidement les boissons. Si vous mettez des bouteilles à rafraîchir au congélateur, sortez-les **au plus tard 1 heure après**, sinon elles risquent d'exploser.

Zone de réfrigération

La zone de réfrigération dégivre automatiquement.

Pendant que le compresseur fonctionne, il se peut que des gouttes d'eau se forment sur la paroi arrière de la zone de réfrigération. Ces dernières n'ont pas besoin d'être essuies étant donnée qu'elles s'évaporent automatiquement grâce à la chaleur de la machine frigorifique.

L'eau de dégivrage s'écoule par un orifice et un petit conduit dans le système d'évaporation se trouvant à l'arrière de l'appareil.

Veillez à ce que l'eau de dégivrage puisse toujours s'écouler sans problème. Assurez-vous que l'orifice et le conduit d'écoulement sont toujours maintenus parfaitement propres.

Compartiment de congélation

Le compartiment de congélation ne dégivre pas automatiquement.

Du givre et de la glace se forment à la longue sur les parois en fonctionnement normal. La production de froid est ainsi altérée et la consommation d'électricité augmente.

Ne raclez pas les couches de glace ou de givre; cela pourrait abîmer les générateurs de froid et empêcher le bon fonctionnement de l'appareil.

Dégivrez l'appareil de temps en temps au plus tard lorsqu'il s'est formé une couche de glace d'environ 0,5 cm. Il est préférable d'effectuer le dégivrage lorsque l'appareil est peu chargé ou vide.

Avant le dégivrage

- Retirer les aliments à congeler et enroulez-les dans du papier journal ou dans une couverture.
- Stockez-les dans un endroit frais jusqu'à ce que le compartiment soit de nouveau prêt à congeler.

Dégivrage

Pendant le dégivrage

Effectuer le dégivrage le plus rapidement possible. Plus le temps de stockage à température ambiante des produits congelés sera long, moins ils se conserveront.

- Arrêtez l'appareil et débranchez-le.
- Laissez la porte du compartiment de congélation ouvert.
- Epongez l'eau de dégivrage.

Vous pouvez accélérer le dégivrage en plaçant deux casseroles d'eau chaude (pas bouillante) sur un dessous de plat dans l'appareil. Dans ce cas, laissez la porte fermée lors du dégivrage afin que la chaleur ne s'échappe pas.

Ne placez jamais d'appareils de chauffage électrique, ni de bougies dans le congélateur, car ils peuvent endommager les pièces plastique.

N'utilisez pas de bombes dégivrantes, car elles peuvent dégager des gaz explosifs, contenir des solvants ou des agents propulseurs qui endommagent les plastiques ou être nocives à la santé.

Après le dégivrage.

- Nettoyez l'appareil et séchez-le. Il ne faut pas que l'eau de nettoyage pénètre par l'orifice d'évacuation de l'eau de dégivrage.
- Rebranchez la fiche dans la prise et remettez l'appareil sous tension par l'intermédiaire du sélecteur de température.
- Reposez les aliments dans le compartiment de congélation.

N'utilisez jamais de produits contenant du sable, de la soude, de l'acide ou des solvants chimiques. De même, ne faut-il jamais utiliser des produits dits "sans abrasifs" car ils enlèvent l'aspect brillant du plastique de l'appareil.

Pour les surfaces en inox, veuillez n'utiliser que le produit spécifique joint ou d'autres produits adaptés.

Veillez à ce qu'il n'y ait pas de pénétration d'eau dans les parties électriques.

Ne faites jamais couler l'eau utilisée pour le nettoyage de l'appareil dans l'orifice prévu pour l'écoulement de l'eau de dégivrage.

N'utilisez jamais de nettoyeur vapeur. La vapeur peut pénétrer dans les pièces de l'appareil sous tension et déclencher un court-circuit.

N'enlevez pas la plaque signalétique à l'intérieur de l'appareil. Vous en aurez besoin en cas de panne !

Avant le nettoyage

- Arrêtez l'appareil et débranchez-le.
- Retirez tous les aliments se trouvant dans l'appareil et entreposez-les dans un endroit frais.
- Dégivrez la zone de congélation.
- Démontez toutes les pièces amovibles se trouvant à l'intérieur de l'appareil pour les nettoyer.
- Pour le nettoyage du plateau amovible dans la contreporte, les bacs peuvent être retirés de leur cadre en inox.

Intérieur, accessoires

Utilisez de l'eau tiède additionnée de produit à vaisselle liquide pour les nettoyer. Nettoyez toutes les pièces à l'eau. Le beurrier peut être lavé dans un lave-vaisselle.

- Nettoyez la zone réfrigérée au moins une fois par mois et le congélateur après chaque dégivrage.
- Nettoyez régulièrement l'orifice et le petit conduit d'évacuation de la zone réfrigération afin que l'eau de dégivrage puisse s'écouler sans problème.
- Rincez l'intérieur de l'appareil et les accessoires à l'eau claire, puis séchez-les avec un chiffon. Gardez les portes de l'appareil ouvertes pendant un moment.
- Nettoyez les surfaces en inox avec un produit spécial.

Nettoyage et entretien

- Après chaque nettoyage, enduisez la surface en inox avec un produit d'entretien adapté à l'inox.

Il est important que la surface en inox soit protégée après chaque nettoyage avec un produit spécial et adapté. La surface en inox sera ainsi durablement protégée.

Aération

- Nettoyez régulièrement la grille d'aération avec un pinceau ou un aspirateur. Les couches de poussière augmentent la consommation d'électricité.

Joint de porte

Ne traitez jamais le joint du couvercle avec de l'huile ou des graisses. Sinon il devient poreux à la longue.

Nettoyez le joint régulièrement à l'eau claire puis séchez-le à l'aide d'un chiffon.

Après le nettoyage

- Remplacez toutes les pièces et tous les accessoires dans la zone de réfrigération.
- Rebranchez la fiche dans la prise et mettez l'appareil sous tension.
- Activez la fonction Superfroid pour accélérer la production de froid dans l'appareil.
- Déposez les aliments dans le réfrigérateur et fermez la porte.

QUELFRIGO.COM

Les interventions techniques doivent être exécutées exclusivement par des professionnels. Les réparations incorrectes peuvent entraîner de graves dangers pour l'utilisateur.

Que faut-il faire si . .

. . . l'appareil ne produit pas de froid ?

- Vérifiez si l'appareil est branché. L'affichage de température doit être allumé.
- Vérifiez si la fiche de l'appareil est bien insérée dans la prise.
- Vérifiez si le fusible de l'installation domestique est bien enclenché. Si oui, appelez le SAV.

. . . si la température de la zone de réfrigération est trop froide ?

- Réglez une température plus chaude.
- La fonction Superfroid est encore activée. Elle s'arrête automatiquement après 6 heures !
- Vérifiez que la porte du congélateur est bien fermée.
- Une grande quantité d'aliments a-t-elle été congelée à la fois ? Etant donné que dans ce cas le générateur de froid fonctionne pendant un temps prolongé, la température du réfrigérateur baisse automatiquement. C'est pour cette raison qu'il est déconseillé de congeler plus de 2 kg d'aliments à la fois.

. . . La fréquence et la durée d'enclenchement du compresseur augmentent ?

- Vérifiez si les fentes d'aération dans le socle et en haut de l'armoire sont obstruées.
- Les portes ont été ouvertes trop souvent ou vous avez congelé de grosses quantités d'aliments frais.
- Vérifiez si les portes ferment correctement.
- Vérifiez si les parois ne sont pas recouvertes d'une épaisse couche de givre. Si c'est le cas dégivrez l'appareil.

. . . si les aliments congelés décongèlent parce que la température dans le congélateur est trop élevée ?

- Si la température de la pièce est en dessous de celle réglée pour votre réfrigérateur ?

Augmentez la température de la pièce.

Le générateur de froid s'enclenche moins lorsque la température ambiante est trop basse. La température dans le congélateur risque donc de monter.

. . . les aliments congelés collent à la plaque ?

- Décollez-les avec un objet plat et non pointu, un manche de cuiller par exemple.

Que faire si... . . ?

. . . la paroi est recouverte d'une épaisse couche de glace ?

- Vérifiez si les portes ferment correctement.
- Dégivrez l'appareil et nettoyez-le .

Une épaisse couche de glace réduit la puissance frigorifique et augmente la consommation d'électricité.

. . . des tirets apparaissent dans l'afficheur de température ?

Contrôlez l'état des affichages de température environ 6 heures après que l'appareil ait été mis en marche. car la température ne s'affiche qu'à partir d'un seuil.

. . . „F0“ à „F5“ apparait sur l'afficheur de température ?

Une anomalie a été détectée. Appelez le service après-vente.

. . . l'appareil ne peut pas être désactivé ?

Le verrouillage électronique est activé.

. . . l'éclairage intérieur ne fonctionne plus ?

La porte de la zone de réfrigération est restée ouverte pendant trop longtemps ? L'éclairage intérieur s'éteint au bout d'env. 15 minutes d'ouverture.

Si l'éclairage ne s'allume également pas lorsque la porte est ouverte alors que l'affichage de température oui, l'ampoule est défectueuse.

- Appeler le service après-vente.

L'éclairage par diodes ne doit être réparé et entretenu que par le SAV. Risque de blessure et d'endommagement !

Si la protection devait être abîmée ou enlevée parce qu'abîmée -
ATTENTION ! Ne pas observer l'éclairage avec des instruments optiques (loupe ou similaire) !

. . . le fond du réfrigérateur est mouillé ?

L'orifice d'écoulement de l'eau de dégivrage est obstrué.

- Nettoyez l'orifice et le conduit d'écoulement!

Si vous ne pouvez pas remédier à la panne en suivant ces conseils, appelez le SAV.

Ouvrez la porte de l'appareil le moins possible jusqu'à la réparation de la panne pour réduire au maximum la déperdition de froid.

Origines des bruits

Bruits normaux	Quelle est leur origine ?
Brrrr....	Le vrombissement vient du moteur (compresseur). Il peut être plus fort pendant un moment donné, lorsque le moteur se met en route.
Blubb, blubb....	Les gargouillements ou les ronronnements viennent du fluide réfrigérant qui passe dans les conduits.
Clic...	Les cliquetis sont audibles lorsque le thermostat active ou désactive le moteur.
Sssrrrrr....	Dans les appareils combinés ou No-Frost un léger bruit de fond provenant de la circulation d'air peut se faire entendre à l'intérieur de l'appareil.

N'oubliez pas qu'on ne peut pas éviter les bruits de moteur et d'arrivée du fluide dans le circuit frigorifique.

Bruits que l'on peut éviter facilement	Quelle est leur origine et que peut-on faire pour les éviter ?
Claquement, cliquetement	L'appareil n'est pas d'aplomb : Ajustez l'appareil à l'aide d'un niveau. Pour cela, utilisez les pieds vissables sous l'appareil ou utilisez des cales.
	L'appareil est en contact avec d'autres meubles ou d'autres appareils : Eloignez l'appareil des meubles et des autres appareils.
	Des tiroirs, paniers ou surfaces bougent ou coinent : Contrôlez les pièces amovibles et replacez-les correctement le cas échéant.
	Des bouteilles ou des récipients se touchent : Séparez-les.
	Le câble de transport se trouve encore à l'arrière de l'appareil : Retirez-le.

Service Après Vente / Garantie

En cas de pannes auxquelles vous ne pouvez remédier vous-même, contactez :

– votre revendeur Miele

ou

– le SAV Miele

Veillez indiquer le modèle et la référence de votre appareil. Vous trouverez la référence du modèle sur la plaque signalétique sur les parois latérales de votre appareil.

Délai et conditions de garantie

Le délai de garantie est d'1 an.

Pour plus de précisions sur les conditions de garantie dans votre pays, appelez le service consommateurs (voir numéro au dos du mode d'emploi).

QUELFRIGO.COM

Cet appareil est livré prêt à être raccordé en monophasé 50 Hz 220 - 240 V et doit impérativement être branché à une prise avec mise à la terre. L'installation électrique doit être conforme aux normes en vigueur imposées par EDF. Le branchement doit être conforme aux normes EDF.

Pour plus de sécurité, il est recommandé de monter un disjoncteur différentiel avec courant de déclenchement à 30 mA en amont de l'appareil (norme DIN VDE 0664).

Prévoir un fusible d'au moins 10 A.

La prise devrait dans la mesure du possible se trouver à côté de l'appareil et être facilement accessible. Il est interdit d'effectuer le branchement avec une rallonge car celle-ci n'assure pas la sécurité nécessaire (risque de surchauffe).

L'appareil ne doit pas être branché sur des îlots d'onduleur, utilisés pour une alimentation électrique autonome comme par ex. **une alimentation en énergie solaire**. Dans le cas contraire, il peut y avoir une coupure de courant automatique en raison de pics de tension. L'électronique pourrait être endommagée. De même, l'appareil ne doit pas être utilisé avec des fiches **économiseurs d'énergie étant donné que cela risquerait de réduire l'alimentation en énergie qui résulterait dans un réchauffement de l'appareil**.

S'il faut remplacer le cordon d'alimentation, seul un électricien qualifié est habilité à le faire.

Le branchement doit être conforme aux normes EDF.

QUALIFERIGO.COM

Montage

Un appareil non encastré peut se renverser !

Lieu d'installation

N'installez pas l'appareil à proximité d'un four, d'un chauffage, ou d'une fenêtre exposée au rayonnement direct du soleil. Plus la température ambiante est élevée, plus le compresseur fonctionne longtemps et plus la consommation d'électricité est importante. Il est recommandé de l'installer dans une pièce bien ventilée.

Classe climatique

Cet appareil est prévu pour une certaine classe climatique (température ambiante) dont il faut respecter les limites. Elle est indiquée sur la plaque signalétique à l'intérieur de l'appareil.

Classe climatique	Température ambiante
SN	+10 °C bis +32 °C
N	+16 °C bis +32 °C
ST	+16 °C bis +38 °C
T	+16 °C bis +43 °C

Une température ambiante basse entraîne un arrêt relativement long du compresseur. L'élévation de température dans l'appareil peut provoquer un début de décongélation !

Aération, évacuation d'air

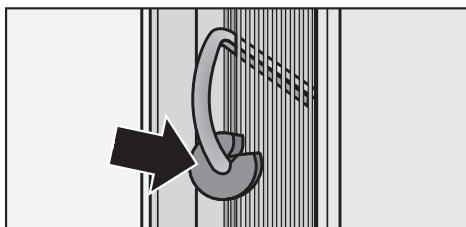
L'air sur la paroi arrière se réchauffe. Il faut donc toujours s'assurer que l'aération et l'évacuation d'air puisse s'effectuer sans problème.

Pour l'aération, il faut prévoir un canal d'une profondeur minimale de 38 mm à l'arrière de l'appareil. L'arrivée d'air se fait par le socle de l'armoire de cuisine. Le diamètre de ce canal doit être d'au moins 200 cm², afin que l'air chaud puisse être facilement évacué. Sinon le compresseur doit fonctionner davantage pour augmenter sa production de froid, ce qui accroît également la consommation d'électricité.

Les orifices d'entrée et de sortie d'air doivent rester dégagés et être dépoussiérés régulièrement.

Avant l'encastrement

- Avant d'encaster votre appareil, retirez le bandeau d'ajustement, le joint de protection ainsi que les autres accessoires de la paroi arrière de l'appareil.



- Ne retirez en aucun cas les entretoises de la paroi arrière. Elles garantissent l'écart nécessaire entre la paroi arrière et le mur.
- Retirez d'abord le passe-câble de la paroi arrière de l'appareil.
- Vérifiez si tous les éléments sur la paroi arrière de l'appareil bougent librement. Le cas échéant, replier doucement les éléments pour les éloigner de la paroi de l'appareil.

L'appareil avait-il un autre type de charnière ?

Si votre ancien appareil est équipé d'un autre type de charnière, vous pouvez malgré tout utiliser la porte du meuble. Dans ce cas montez les anciennes ferrures du meuble encastrable; ils ne seront plus utiles puisque la porte du meuble sera montée sur la porte de l'appareil. Toutes les pièces nécessaires sont jointes ou peuvent être obtenues auprès du service après-vente.

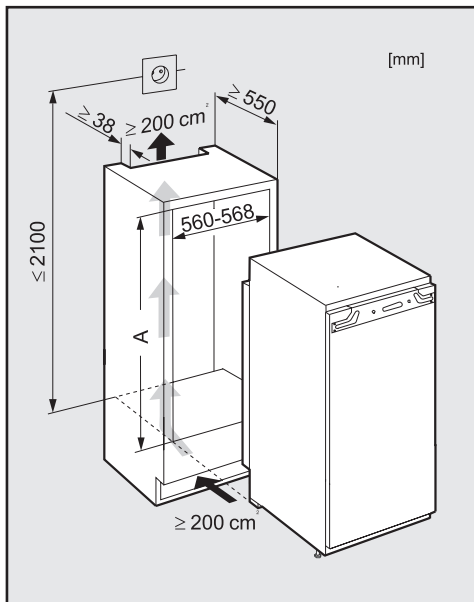
Façade inox

(en série ou en option suivant modèle)

Si votre ancien appareil était équipé d'un autre type de charnière et que vous ne pouvez ou ne voulez plus utiliser l'ancienne porte de meuble ou si votre porte n'est plus utilisable pour d'autres raisons, vous pouvez la remplacer par une façade en inox.

La façade en inox est disponible auprès des revendeurs spécialisés ou auprès du SAV Miele.

Cotes d'encastrement



QUELFRIGO.COM

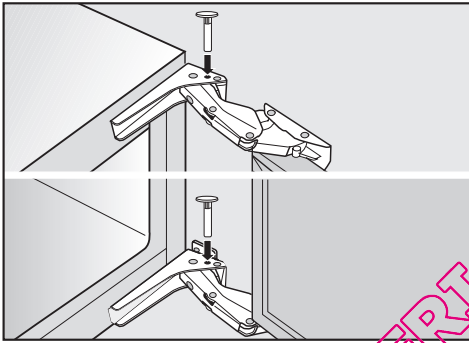
	Hauteur de niche [mm]
	A
K 9254 iF	874 - 890
K 9354 iF	1024 - 1040
K 9454 iF	1220 - 1236

Ajustez la charnière de porte

Les charnières de portes sont réglées au départ usine de manière à ce qu'elles puissent être grandes ouvertes.

Si l'angle d'ouverture de la porte doit être plus grand pour des raisons précises, la charnière peut être réglée.

- Si la porte de l'appareil butait contre une paroi au moment de l'ouverture, vous devrez limiter l'ouverture de la porte de l'appareil à 90°.

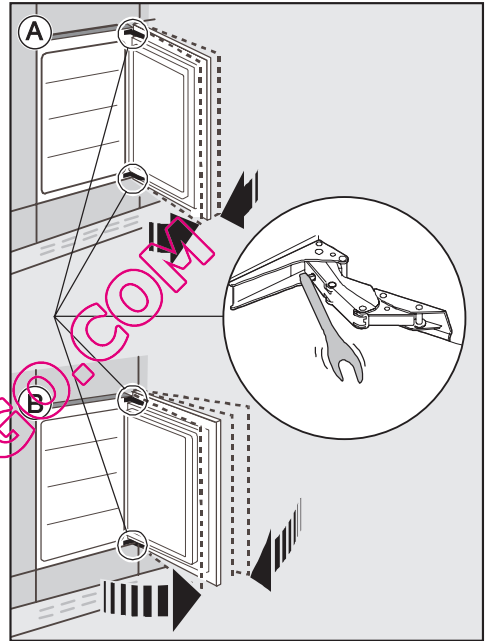


- Insérez les goujons joints pour la limitation d'ouverture de porte depuis le haut dans les charnières.

L'angle d'ouverture de la porte de l'appareil est maintenant limité à 90°.

- Si vous souhaitez que l'ouverture de la porte ne soit que légèrement amortie pour permettre une ouverture en douceur, vous pouvez renforcer la tension du ressort de porte :

Régalez la porte avec la clé jointe.



Ⓐ La porte de l'appareil ne doit pas être trop ouverte :

- Tournez la clé dans le sens d'ouverture de porte.

La charnière est maintenant réglée de manière à ce que la porte ne puisse s'ouvrir trop.

Ⓑ La porte de l'appareil peut être ouverte en grand :

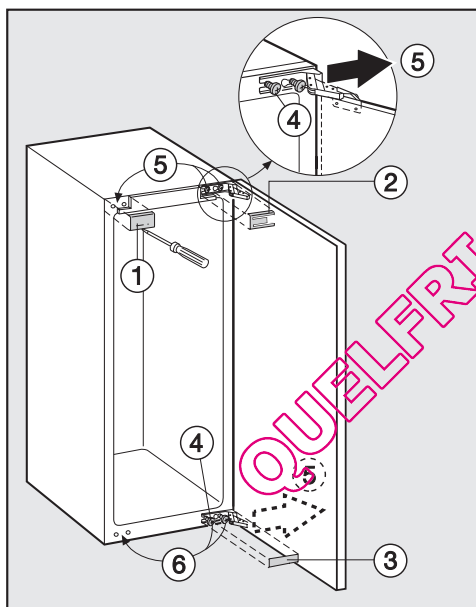
- Tournez la clé dans le sens opposé des aiguilles d'une montre.

Inversion du sens d'ouverture de porte

Avant d'encaster l'appareil, vous devez déterminer, sur quel côté la porte sera ouverte. Si vous souhaitez des charnières à gauche, il vous faut inverser les ferrures de porte.

Pour changer la charnière de porte, il vous faudra des **tournevis Torx** de tailles différentes et un **tournevis pour vis à tête conique** ainsi qu'une **clé à fourche** !

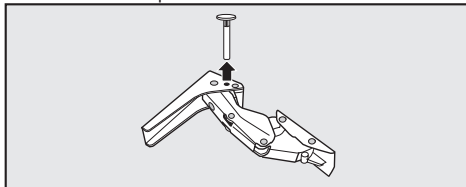
Porte de l'appareil



- Ouvrez la porte.
- Soulevez les caches ① avec la main et ② à l'aide d'un tournevis pour vis à tête conique.
- Dévissez légèrement les vis de fixation ④.
- Poussez la porte de l'appareil vers l'extérieur et retirez-la ⑤.

- Dévisser entièrement les vis de fixation ④ et vissez-les sans les serrer complètement à l'opposé ⑥.

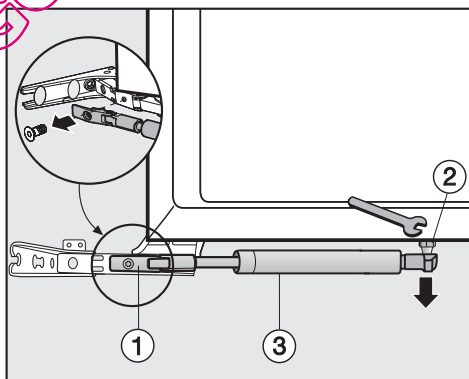
Si vous avez monté des goujons dans les charnières pour limiter l'angle d'ouverture de la porte :



- retirez les goujons vers le haut.

Défaire les amortisseurs de porte.

- Posez la porte démontée avec la façade extérieure vers le bas sur une surface plane et stable.



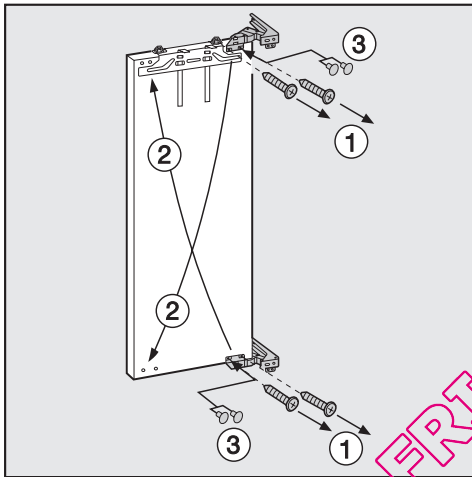
- Laissez les charnières ouvertes et défaites les vis sur le support ①.

Attention ! L'amortisseur de porte se contracte une fois démonté ! Risque de blessure !

Inversion du sens d'ouverture de porte

- Défaites le pivot à rotule ② à l'aide de la clé à fourche et démontez l'amortisseur de porte ③ **avec** le pivot à rotule.

Ne pas retirer l'amortisseur de porte du pivot à rotule ! Risques de dommages !



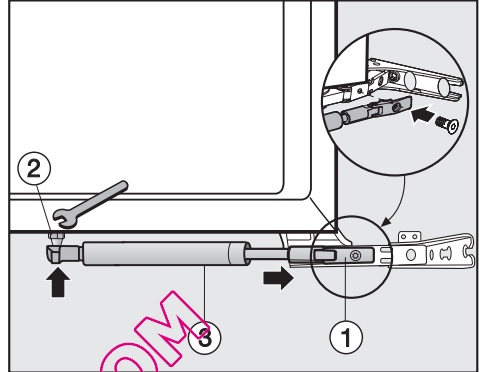
- Installez la porte de l'appareil de manière à pouvoir défaire les charnières à l'avant (les charnières restent ouvertes).
- Dévisser les vis ① et refermez les orifices libérés à l'aide des caches joints ③.

Ne repliez **pas** les charnières. Risque de blessure !

- Montez les charnières en diagonale ②.
- Pour visser les charnières, utilisez un tournevis Accu - les vis ① sont auto-taraudeuses.

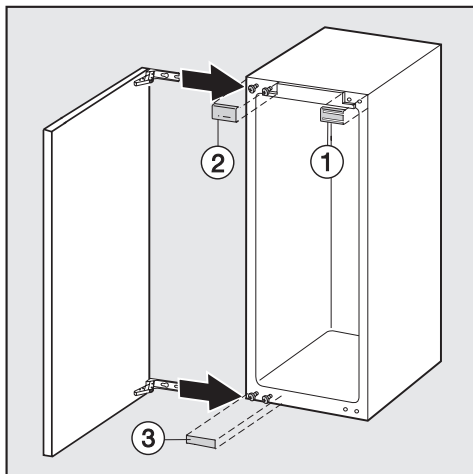
Fixer les amortisseurs de porte

- Posez la porte démontée avec la façade extérieure vers le bas sur une surface plane et stable.

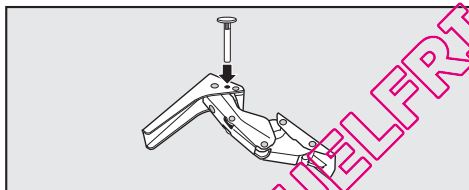


- Vissez le pivot à rotule ② de l'amortisseur de porte ③ dans les nouvelles perforations de fixation.
- Défaites l'amortisseur de porte ③ et accrochez le support ① dans la charnière.
- Maintenez l'amortisseur de porte dans cet état et vissez le support ① à la charnière.

Inversion du sens d'ouverture de porte

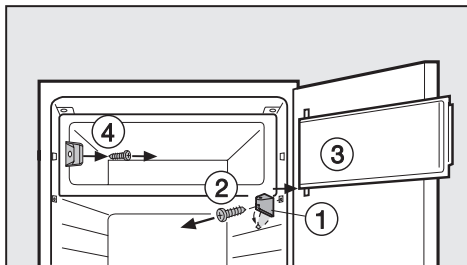


- Glissez la porte de l'appareil sur les vis prémontées et serrez les vis.
- Encrantez les éléments de protection ①, ② et ③.

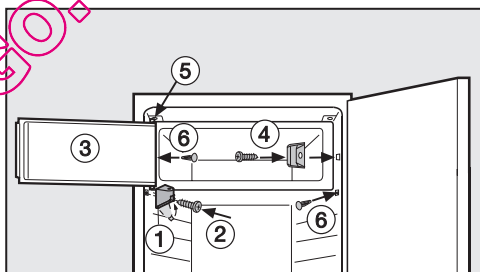


- Insérez les goujons pour la limitation d'ouverture de porte du haut dans les charnières.

Porte du compartiment de congélation



- Repliez le cache sur le palier ① vers le bas.
- Dévissez le support de palier ② et démontez la porte du compartiment de congélation ③ avec le support de palier.



- Dévissez l'élément de fermeture ④.
- Remontez l'élément de fermeture ④ à 180 ° sur le côté opposé et vissez-le.
- Montez la porte du compartiment de congélation ③ par le haut et vissez le support de palier ②.
- Repliez le cache sur le palier ① vers le haut.
- Bouchez les orifices avec des caches joints ⑥.

Encastrement de l'appareil

Toutes les opérations de montage sont illustrées par rapport à un appareil avec une **charnière à droite**. Si vous avez inversé les charnières à gauche, tenez en compte pour exécuter les opérations de montage.

Vous aurez besoin des outils suivants pour le montage:

- un tournevis cruciforme,
- des tournevis Torx en différentes tailles,
- une clé à six pans,

Poids de la porte du meuble

Assurez-vous avant le montage de la porte du meuble que le poids autorisé de la porte à monter n'est pas dépassé :

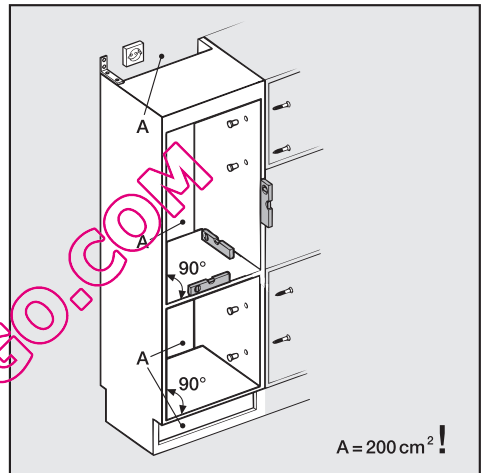
Appareil	poids maximum de la porte de meuble en kg
K 9454 iF	16

Les portes de meuble montées dépassant le poids autorisé peuvent endommager les charnières !

Encastrement dans un meuble de séparation

Lorsque vous encastrez l'appareil dans un meuble de séparation, l'arrière de la niche d'encastrement doit être habillé .

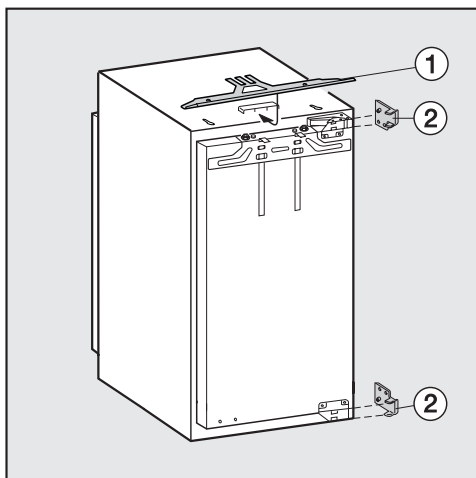
Ajustage de la niche d'encastrement.



Ajustez soigneusement l'armoire avec un niveau avant d'encaster l'appareil. Les angles de l'armoire doivent être à 90° les uns par rapport aux autres afin que la porte affleure correctement au 4 coins de l'armoire.

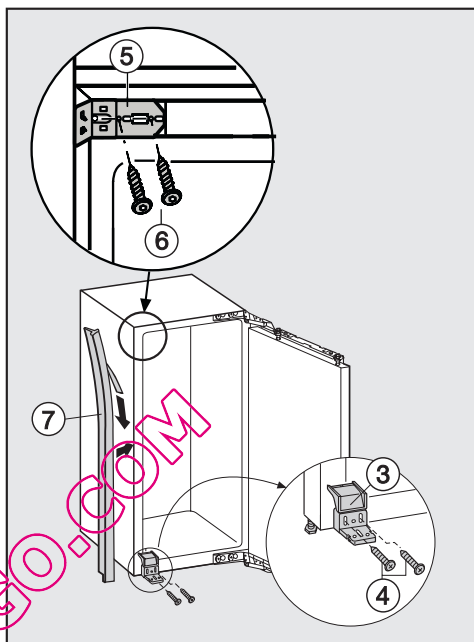
Encastrement de l'appareil

Préparation de l'appareil



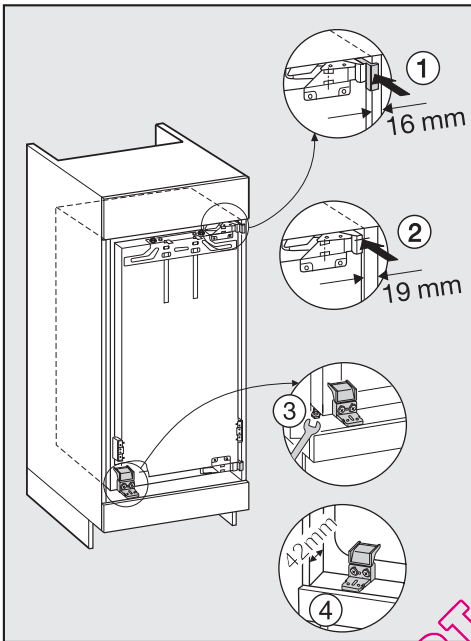
- Insérez le bandeau d'ajustement ① (les ergots vers le bas) dans le support du milieu et accrochez-le dans les orifices grâce aux ergots.
- Poser le câble d'alimentation de manière à ce que l'appareil puisse être facilement branché après le montage.
- Glissez l'appareil à trois quarts dans la niche d'encastrement. Veillez à ce que le câble d'alimentation ne soit pas coincé !
- **Uniquement pour parois de meubles épaisses de 16 mm :** clipsez les entretoises ② sur les charnières.

- Ouvrez la porte.



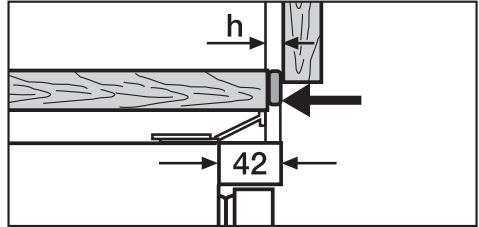
- Vissez l'équerre en plastique ③ sur le côté d l'ouverture de la porte à l'aide des vis à tête fraisée ④ (M5 x 22).
- Vissez l'angle de fixation ⑤ avec les vis ⑥ sur l'appareil sans serrer.
- Raccourcissez la bande ⑦ si nécessaire à hauteur de niche et retirez le film protecteur.
- Collez la bande ⑦ à l'avant sur le côté de l'appareil sur lequel la porte est ouverte. Positionnez la bande ⑦ au niveau du rebord inférieur de l'angle de fixation ⑤.

Encastrement de l'appareil



plastique d dépasse par rapport au fond du meuble.

Pour les meubles avec éléments de butée de porte : (ergots, lèvres de joint etc.)



■ avancez l'appareil de la côte **h** des éléments de butée, de manière à ce qu'un écart circulaire de **42 mm** soit maintenu.

Les charnières dépassent maintenant de **h** et l'angle en plastique ④ est ajusté parallèlement au rebord avant de la charnière.

Conseil : Retirez les éléments de butée de porte ! Là aussi un ajustage affleurant aux portes de meubles est assuré !

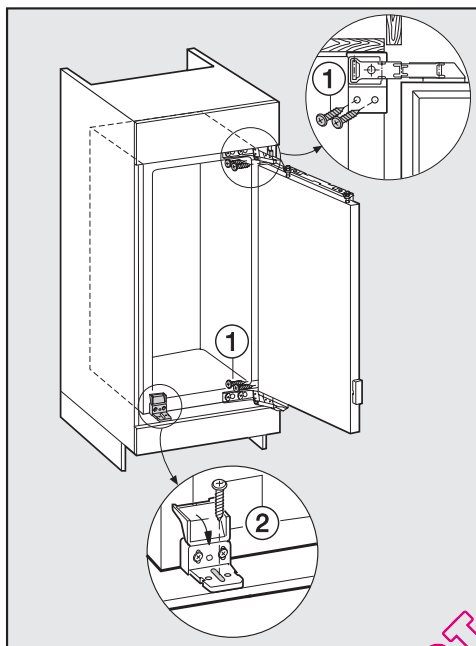
- En fonction de l'épaisseur des parois du meuble, poussez l'appareil dans la niche jusqu'à ce que les entretoises butent sur la paroi du meuble ① (épaisseur de paroi 16 mm) ou que le bord frontal des charnières soit aligné avec la paroi latérale du meuble ② (épaisseur de paroi 19 mm).
- Ajustez l'appareil des deux côtés en vous servant des pieds de maintien, à l'aide de la clé à fourche jointe ③.
- Veillez à ce que l'angle en plastique ④ affleure au rebord à l'avant des parois latérales des meubles. Ainsi se crée un écart de **42 mm** par rapport aux rebords.

Si un écart circulaire de 42 mm (du corpus d'appareil à l'avant de la paroi latérale du meuble) n'est pas respecté, la porte de l'appareil risque de ne pas bien fermer. Cela risque d'engendrer du givre, la formation d'eau de condensation et des anomalies de fonctionnement.

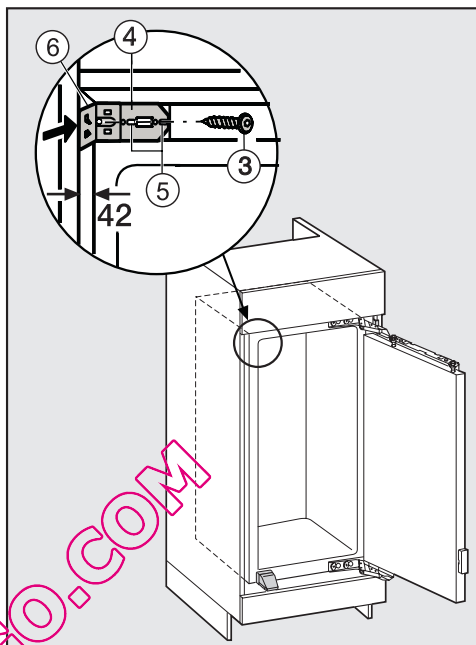
Cet écart doit également être pris en compte pour les meubles avec fond en retrait, même si ce faisant l'angle en

Encastement de l'appareil

Fixer l'appareil dans la niche

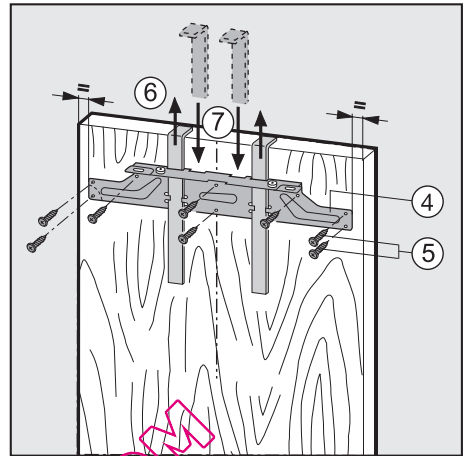
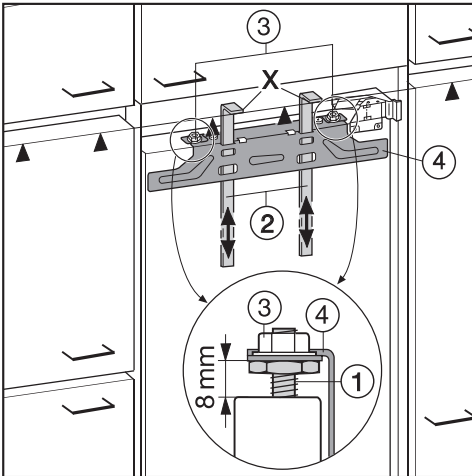


- Poussez l'appareil contre le mur du côté des charnières.
- Afin de raccorder l'appareil en haut et en bas avec l'armoire
 - insérez les vis en aggloméré oblongues ① (4 x 19 mm) en bas et en haut à travers les orifices de la charnière,
 - tournez une vis longue ② (4 x 19 mm) à travers l'orifice oblong dans l'angle en plastique.
- Repliez l'équerre en plastique.



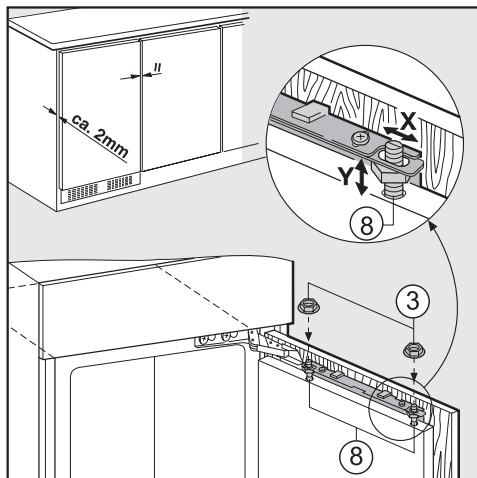
- Vissez la vis ③ à travers l'angle de fixation ④.
- Faites glisser l'angle de fixation ④ en direction de la paroi du meuble et serrez les vis ⑤.
- Repliez la trappe angulaire ⑥.
- Refermez la porte.

Montage des panneaux de façade

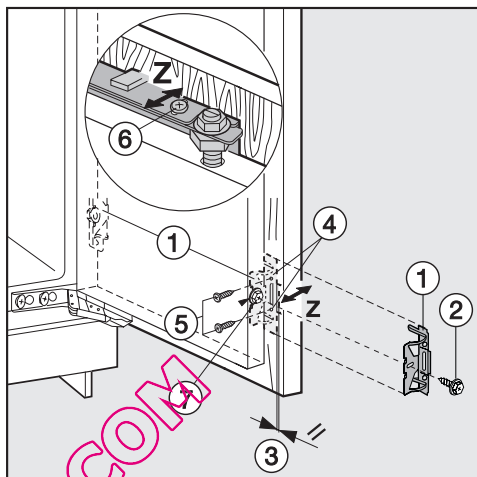


- Ajustez l'espace entre la porte de l'appareil et l'entretoise de fixation sur 8 mm ①.
- Poussez les aides de montage ④ à hauteur de la porte du meuble. Le rebord de butée inférieur des aides de montage doit être à la même hauteur que le bord supérieur de la porte de meuble à monter, signe ▲.
- Dévisser les écrous ③ et démonter l'entretoise de fixation ④ ainsi que les aides de montage.
- A l'aide d'un crayon, tracer une fine ligne centrale sur la face intérieure de la porte du meuble.
- dSuspendez l'entretoise de fixation grâce aux aides de montage ④ sur la face **intérieure** de la porte du meuble. Centrez l'entretoise de fixation.
- Fixez la traverse de fixation avec au moins 6 vis en aggloméré courtes ⑤ (4x14 mm). (pour les portes à cassettes, n'utilisez que 4 vis sur le bord).
- Retirez les aides de montage par le haut ⑥.
- Tournez les aides de montage et insérez les entièrement dans les fentes centrales de l'entretoise de fixation ⑦.

Encastrement de l'appareil

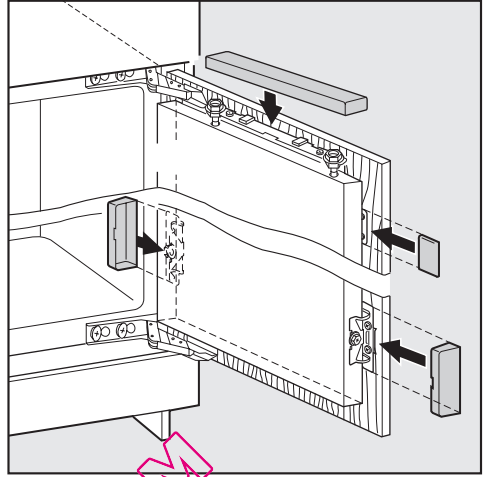
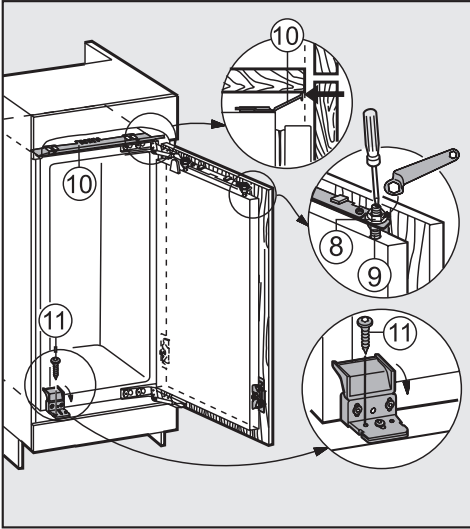


Visser la porte de l'appareil avec la porte du meuble :



- Suspendez la porte de meuble sur les chevilles d'ajustage ⑧.
- Vissez les écrous ③ sans trop serrer sur la cheville d'ajustage.
- Fermez la porte et vérifiez l'espace entre la porte et les porte des meubles contigus.
- Ajustez la porte de meuble par rapport aux porte des autres meubles : vous obtiendrez la compensation X des côtés en décalant la porte du meuble et la compensation en hauteur Y en tournant les chevilles d'ajustage ⑧ à l'aide d'un tourne-vis pour vis fendues.
- Serrez bien tous les écrous ③.
- Vissez le angles de fixation ① avec la vis à tête hexagonale ② sur les trous préforés dans la porte de l'appareil. Veillez à ce que les deux rebords en métal affleurent ③ (Symbole //).
- Préforez les trous de fixation ④ et introduisez les vis ⑤ (4 x 14 mm).
(pour les portes de meubles très grandes ou séparées, montez une seconde paire d'équerres de fixation ① près de la poignée de la porte. Servez-vous pour cela des trous préforés de la porte de l'appareil).
 - Ajustez la porte du meuble dans la profondeur Z : desserrez les vis en haut de la porte de l'appareil ⑥ ainsi que la vis en haut sur l'angle de fixation ⑦. Créez une fente d'aération d'env. 2 mm entre la porte du meuble et le rebord de la niche en déplaçant la porte du meuble.

Encastrement de l'appareil



- Remettez les éléments de protection en place.

Comment savoir si l'appareil a été correctement monté :

- la porte doit fermer correctement.
- la porte ne doit pas toucher le corps du meuble.
- Le joint sur coin supérieur accessible doit être bien en contact.

Pour contrôler ces points, déposez une lampe de poche allumée dans l'appareil et fermez la porte de l'appareil. Eteignez la lumière dans la pièce et vérifiez si la lumière est visible sur le côtés de l'appareil. Si c'est le cas, reprenez les différentes étapes de montage.

- Pour cela fermez la porte et ajustez-la par rapport aux portes avoisinantes.
- Serrez les écrous (8) sur la porte de l'appareil tout en maintenant la cheville d'ajustage (9) à l'aide d'un tourne-vis pour vis fendues.
- Le bandeau d'ajustement (10) ne doit pas dépasser. Il doit disparaître totalement dans la niche.
- Serrez encore une fois bien toutes les vis.
- Fixer l'appareil en bas en vissant une vis (11) à travers le trou dans l'équerre en plastique.
- Repliez l'équerre en plastique.

QUELFRIGO.COM

QUELFRIGO.COM

MIELE France

Siège social

93151 - Le Blanc-Mesnil CEDEX

9 av. Albert Einstein - Z. I. du Coudray
R.C.S. Bobigny B 708 203 088

Show room

55, Boulevard Malesherbes
75008 Paris

Service consommateurs

N°AUDIOTEL : 0 892 68 52 20
(0,34 € TTC/min)

Miele Assistance

N°Azur 0 810 06 1000

PRIX APPEL LOCAL

Pièces détachées et accessoires

N°AUDIOTEL : 0 892 68 70 35
(0,34 € TTC/min)

Site Internet : <http://www.miele.fr>