

# **MODE D'EMPLOI**

## **AVANT D'UTILISER L'APPAREIL**

### **CONSEILS POUR LA PROTECTION DE L'ENVIRONNEMENT**

### **PRÉCAUTIONS ET RECOMMANDATIONS GÉNÉRALES**

### **COMMENT FAIRE FONCTIONNER LE COMPARTIMENT RÉFRIGÉRATEUR**

### **COMMENT FAIRE FONCTIONNER LE COMPARTIMENT CONGÉLATEUR**

### **COMMENT DEGIVRER ET NETTOYER LE COMPARTIMENT CONGÉLATEUR**

### **COMMENT NETTOYER LE COMPARTIMENT RÉFRIGÉRATEUR**

### **NETTOYAGE ET ENTRETIEN**

### **DIAGNOSTIC RAPIDE**

### **SERVICE APRÈS-VENTE**

### **INSTALLATION**

### **CHANGEMENT DU SENS DE L'OUVERTURE DES PORTES**

## AVANT D'UTILISER L'APPAREIL

- L'appareil que vous venez d'acheter est un combiné réfrigérateur et congélateur ; il est exclusivement réservé à un usage ménager.

**Pour utiliser au mieux votre appareil, nous vous invitons à lire attentivement les instructions relatives à son utilisation, dans lesquelles vous trouverez la description de votre appareil ainsi que des conseils utiles. Conservez cette notice pour toute consultation future.**

1. Après avoir déballé l'appareil, assurez-vous qu'il n'est pas endommagé et que les portes ferment parfaitement. Tout dommage éventuel devra être signalé au revendeur dans un délai de 24 heures.
2. Nous vous conseillons d'attendre au moins deux heures avant de mettre l'appareil en service afin que le circuit réfrigérant soit parfaitement efficace.
3. Assurez-vous que l'installation et le branchement électrique ont été réalisés par un technicien qualifié, conformément aux instructions du fabricant et aux normes locales en vigueur en matière de sécurité.
4. Nettoyez l'intérieur de l'appareil avant de l'utiliser.

## CONSEILS POUR LA PROTECTION DE L'ENVIRONNEMENT


### 1. Emballage

L'emballage est recyclable à 100% et porte le symbole du recyclage. Pour la mise au rebut, suivez les réglementations locales en vigueur. Les matériaux d'emballage (sachets en plastique, éléments en polystyrène, etc.) doivent être conservés hors de portée des enfants, car ils constituent une source potentielle de danger.

### 2. Mise au rebut

Le réfrigérateur a été fabriqué avec des matériaux recyclables.

Cet appareil porte le symbole du recyclage conformément à la Directive Européenne 2002/96/CE concernant les Déchets d'Équipements Électriques et Électroniques (DEEE ou WEEE). En procédant correctement à la mise au rebut de cet appareil, vous contribuerez à protéger l'environnement et la santé humaine.

Le symbole  apposé sur l'appareil ou sur la documentation qui l'accompagne indique que ce produit ne peut en aucun cas être traité comme un déchet ménager et doit, par conséquent, être remis à un centre de collecte des déchets chargé du recyclage des équipements électriques et électroniques.

Au moment de la mise au rebut, rendez l'appareil inutilisable en sectionnant le câble d'alimentation et en démontant les portes et les grilles, de façon à ce que les enfants ne puissent accéder facilement à l'intérieur de celui-ci. Pour la mise au rebut, respectez les normes locales en vigueur et remettez l'appareil à un centre de collecte spécialisé. Ne laissez jamais l'appareil sans surveillance, ne fût-ce que quelques jours, car il représente une source de danger pour les enfants. Pour obtenir de plus amples détails au sujet du traitement, de la récupération et du recyclage de cet appareil, veuillez vous adresser au bureau compétent de votre commune, à votre déchetterie locale ou directement à votre revendeur.

### Informations :

Cet appareil est sans CFC. Le circuit de refroidissement contient du R134a ou du R600a (HFC), voir la plaquette signalétique à l'intérieur de l'appareil.

Pour les appareils avec Isobutane (R600a) : L'isobutane est un gaz naturel sans danger pour l'environnement, mais il est inflammable. Il est donc indispensable de s'assurer que les tuyaux du circuit de réfrigération sont en parfait état.

### Déclaration de conformité

Cet appareil est destiné à la conservation de produits alimentaires et est fabriqué conformément au règlement CE No. 1935/2004.



Cet appareil a été conçu, construit et commercialisé conformément aux :

- objectifs de sécurité de la Directive Basse Tension 2006/95/CE (qui remplace la Directive 73/23/CEE et modifications successives) ;
- conditions requises en matière de protection de la Directive "CEM" 89/336/CEE modifiée par la Directive 93/68/CEE

La sécurité électrique de l'appareil est garantie uniquement lorsqu'il est correctement branché à une installation de mise à la terre efficace et conforme à la loi.



## PRÉCAUTIONS ET RECOMMANDATIONS GÉNÉRALES

- La manutention et l'installation de l'appareil nécessitent la présence d'au moins deux personnes.
- Si vous devez déplacer l'appareil, veillez à ne pas abîmer le recouvrement de sol (parquet, par exemple).
- Au moment de l'installation, assurez-vous que l'appareil ne repose pas sur le cordon d'alimentation, sous peine de l'endommager.
- Évitez d'installer l'appareil près d'une source de chaleur.
- Prévoyez un espace de part et d'autre de l'appareil et au-dessus de celui-ci pour garantir une ventilation correcte. Conformez-vous en outre à la notice d'installation.
- Veillez à ne jamais couvrir les bouches d'aération présentes sur l'appareil.
- N'endommagez pas les tubes du circuit de refroidissement de l'appareil.
- Installez et mettez l'appareil de niveau sur un sol en mesure de supporter son poids, dans un endroit adapté à ses dimensions et à son usage.
- Placez-le dans une pièce sèche et bien ventilée. L'appareil est réglé pour fonctionner dans la plage de température suivante, en fonction de la classe climatique indiquée sur la plaque signalétique. L'appareil risque de ne pas fonctionner correctement s'il reste pendant une longue période à une température supérieure ou inférieure à l'intervalle prévu.

Classe Climatique	T° amb. (°C)	T° amb. (°F)
SN	De 10 à 32	De 50 à 90
N	De 16 à 32	De 61 à 90
ST	De 16 à 38	De 61 à 100
T	De 16 à 43	De 61 à 110

- Contrôlez que le voltage indiqué sur la plaque signalétique correspond à la tension de l'habitation.
- N'utilisez pas d'adaptateurs, de prises multiples ni de rallonges.
- Pour le raccordement hydraulique de l'appareil, utilisez le tube fourni de série ; ne réutilisez pas celui de votre ancien appareil.
- Le câble d'alimentation ne peut être modifié ou remplacé que par un professionnel qualifié.
- Pour mettre l'appareil hors tension, débranchez son cordon d'alimentation ou actionnez l'interrupteur bipolaire installé en amont de la prise.

### SÉCURITÉ

- N'entreposez pas et n'utilisez pas d'essence, de liquides ou de gaz inflammables à proximité de l'appareil ou de tout autre appareil ménager. Les émanations peuvent provoquer un risque d'incendie ou d'explosion.
- N'utilisez pas de dispositifs mécaniques, électriques ou chimiques, ni d'autres moyens que ceux préconisés par le fabricant pour accélérer le processus de dégivrage.
- N'utilisez pas ou n'introduisez pas d'appareils électriques dans les compartiments de l'appareil s'ils ne sont pas expressément autorisés par le fabricant.
- Les personnes (y compris les enfants) qui, en raison de leurs capacités physiques, sensorielles ou mentales, de leur inexpérience ou de leur méconnaissance, ne sont pas en mesure d'utiliser l'appareil en toute sécurité, doivent se servir de l'appareil uniquement sous la surveillance ou en se conformant aux instructions d'une personne responsable. Empêchez les enfants de jouer avec l'appareil, afin d'éviter tout risque d'emprisonnement et d'étouffement à l'intérieur du réfrigérateur.
- N'avalez pas le liquide (atoxique) contenu dans les accumulateurs de froid.
- Ne mangez pas les glaçons ou les glaces immédiatement après les avoir sortis du congélateur, car ils pourraient provoquer des brûlures dues au froid.

### UTILISATION

- Débranchez toujours le câble ou coupez le courant avant d'intervenir sur l'appareil pour son entretien ou son nettoyage.
- Tous les appareils équipés de systèmes de distribution de glace et d'eau doivent être connectés à un réseau hydrique qui distribue exclusivement de l'eau potable (la pression du réseau hydrique doit être comprise entre 0,17 et 0,81 Mpascals (1,7 et 8,1 bar)). Les systèmes de distribution de glace et/ou d'eau qui ne sont pas directement connectés à un réseau d'alimentation hydrique doivent être remplis exclusivement avec de l'eau potable.
- N'utilisez le compartiment réfrigérateur que pour la conservation d'aliments frais et le compartiment congélateur que pour la conservation d'aliments surgelés, la congélation d'aliments frais et la production de glaçons.
- N'introduisez pas de récipients en verre contenant des liquides dans le congélateur, car ils pourraient exploser.

**Le fabricant décline toute responsabilité pour tous dommages éventuels résultant du non-respect des consignes mentionnées ci-dessus.**

## STOCKAGE DES DENRÉES DANS LES RÉFRIGÉRATEURS ET RÈGLES D'HYGIÈNE ALIMENTAIRE

La consommation croissante de plats préparés et d'autres aliments fragiles, sensibles en particulier au non-respect de la chaîne du froid <sup>1)</sup>, rend nécessaire une meilleure maîtrise de la température de transport et de stockage de ces produits.

À la maison, le bon usage du réfrigérateur et le respect de règles d'hygiène rigoureuses contribueront de façon significative et efficace à l'amélioration de la conservation des aliments.

### MAÎTRISE DE LA TEMPÉRATURE

- Stockez les aliments les plus sensibles dans la zone la plus froide de l'appareil, conformément aux indications figurant dans cette notice.
- Attendez le complet refroidissement des préparations avant de les stocker (exemple : soupe).
- Limitez le nombre d'ouvertures de la porte et, en tout état de cause, ne pas la laisser ouverte trop longtemps pour éviter une remontée en température du réfrigérateur.
- Positionnez la commande de réglage du thermostat de façon à obtenir une température plus basse. Ce réglage doit se faire progressivement afin de ne pas provoquer le gel des denrées.
- La mesure de la température d'une zone, clayette par exemple, peut se faire au moyen d'un thermomètre placé, dès le départ, dans un récipient rempli d'eau (verre). Pour être fidèle et représentative de ce qui se passe à l'intérieur de l'appareil, la lecture de la température doit être faite après quelques heures de stabilisation de l'ensemble, par exemple le matin à la première ouverture de la porte.


## RESPECT DES RÈGLES D'HYGIÈNE ALIMENTAIRE

- Retirez les emballages du commerce avant de placer les aliments dans le réfrigérateur (exemple : emballages des packs de yaourts).
- Emballez systématiquement la nourriture pour éviter que les denrées ne se contaminent mutuellement.
- Disposez les aliments de telle sorte que l'air puisse circuler librement tout autour.
- Consultez la notice d'utilisation de l'appareil en toutes circonstances et en particulier pour les conseils d'entretien.
- Nettoyez fréquemment l'intérieur du réfrigérateur en utilisant un produit d'entretien doux, sans effet oxydant sur les parties métalliques, puis rincer avec de l'eau additionnée de jus de citron, de vinaigre blanc ou avec tout produit désinfectant adapté au réfrigérateur.
- Se laver les mains avant de toucher les aliments, et plusieurs fois pendant la préparation du repas si celle-ci implique des manipulations successives de produits différents, et après, bien sûr, au moment de passer à table comme les règles d'hygiène l'imposent.
- Ne pas réutiliser des ustensiles ayant déjà servi (par exemple cuillère en bois, planche à découper sans les avoir bien nettoyés au préalable).

\*\*\*

- <sup>1)</sup> Chaîne du froid : maintien sans rupture de la température requise d'un produit, depuis sa préparation et son conditionnement jusqu'à son utilisation par le consommateur.

## COMMENT FAIRE FONCTIONNER LE COMPARTIMENT RÉFRIGÉRATEUR

Cet appareil est un réfrigérateur avec un compartiment congélateur à  étoiles.

**Le dégivrage du compartiment réfrigérateur est entièrement automatique.**

### Mise en marche du réfrigérateur

Branchez la fiche dans la prise de courant.

Le thermostat permet de régler la température des deux compartiments : réfrigérateur et congélateur.

### Pour régler la température des compartiments réfrigérateur et congélateur :

1. Pour un fonctionnement correct et une meilleure conservation des aliments, **il est conseillé de régler le thermostat comme indiqué sur la fiche jointe.**
2. Pour régler la température à l'intérieur du compartiment réfrigérateur, tournez le bouton de réglage du thermostat :
  - sur les numéros **plus petits/MIN** pour obtenir une température **MOINS FROIDE** à l'intérieur du compartiment ;
  - sur les numéros **plus grands/MAX** pour obtenir une température **PLUS FROIDE.**

Thermostat sur 0 : les fonctions de l'appareil sont interrompues, de même que l'éclairage.

### Remarque :

La température ambiante, la fréquence d'ouverture de la porte et la position de l'appareil peuvent influencer sur la température intérieure du réfrigérateur. Le thermostat doit être réglé en fonction de ces facteurs.

### Conservation des aliments dans le compartiment réfrigérateur

Chargez les aliments comme indiqué sur la figure ci-contre.

- A. Aliments cuits
- B. Poisson, viande
- C. Fruits et légumes
- D. Bouteilles
- E. Oeufs
- F. Beurre, produits laitiers, fromages

### Remarques :

- L'espace entre les clayettes et la paroi intérieure arrière du réfrigérateur permet à l'air de circuler librement.
- Ne disposez pas les aliments en contact direct avec la paroi arrière du compartiment réfrigérateur.
- Ne placez pas d'aliments encore chauds dans les compartiments.
- Conservez les liquides dans des récipients fermés.
- La conservation de légumes à forte teneur en eau peut provoquer la formation de condensation dans le bac inférieur : ceci ne porte pas préjudice au fonctionnement correct de l'appareil.



## COMMENT FAIRE FONCTIONNER LE COMPARTIMENT CONGÉLATEUR

Le compartiment congélateur est à  étoiles. Il est possible d'y conserver des aliments surgelés pendant toute la période indiquée sur l'emballage. Il est également possible d'y congeler des aliments frais en les positionnant au-dessus des grilles, en mettant les aliments déjà surgelés dans la zone inférieure du compartiment de sorte qu'ils n'entrent pas en contact avec les aliments qui doivent être congelés.

La quantité d'aliments frais qu'il est possible de congeler en 24 heures est indiquée sur la plaque signalétique.

**Attention :**

**Enveloppez hermétiquement les aliments frais à congeler dans :**

- des feuilles de papier aluminium, une pellicule transparente, des emballages plastiques imperméables, des récipients en polyéthylène à couvercle, des récipients adaptés à la congélation des aliments.
- Le compartiment congélateur maintient la température appropriée pour la conservation des aliments, même en cas de coupure de courant. Il est toutefois recommandé d'éviter d'ouvrir la porte du compartiment tant que le courant n'a pas été rétabli.

**Attention :**

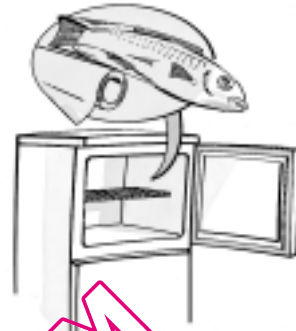
**Pour les périodes de conservation (en mois) des aliments frais congelés, respectez les indications du tableau ci-contre.**

**Au moment d'acheter des aliments surgelés, veillez à observer ce qui suit :**

- L'emballage ou le paquet est intact, car, si tel n'est pas le cas, l'aliment pourrait se détériorer. Si un paquet est gonflé ou s'il présente des taches d'humidité, il n'a pas été conservé dans les conditions optimales et il peut avoir subi un début de décongélation.
- Achetez les produits surgelés en dernier lieu et utilisez des sacs isothermes pour leur transport.
- Dès que vous arrivez à la maison, rangez-les immédiatement dans le compartiment congélateur.
- Ne recongelez pas les aliments partiellement décongelés, mais consommez-les dans un délai de 24 heures.
- Évitez ou réduisez au maximum les variations de température. Respectez la date de péremption indiquée sur l'emballage.
- Respectez toujours les instructions figurant sur l'emballage pour la conservation des aliments congelés.

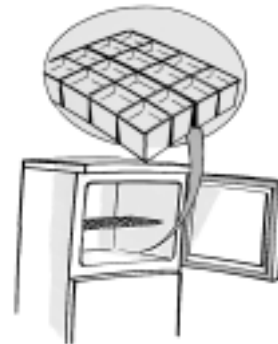
**Production de glaçons**

- Remplissez les bacs à glaçons aux 3/4 d'eau et posez-les sur le fond du compartiment de congélation. Si le bac reste collé au fond du compartiment, n'utilisez pas d'objets pointus ou tranchants pour le décoller.



### MOIS ALIMENTS

1-3	  
4-7	  
8-12	  

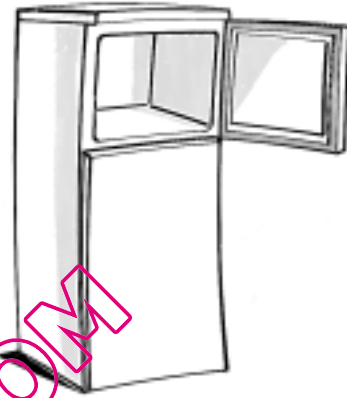


## COMMENT DÉGIVRER ET NETTOYER LE COMPARTIMENT CONGÉLATEUR

Nous vous suggérons de dégivrer le compartiment congélateur 1 ou 2 fois par an ou lorsque la formation de glace sur les parois a atteint 3 mm d'épaisseur. Il est conseillé de dégivrer quand les réserves sont peu abondantes.

1. Ouvrez la porte et retirez tous les aliments. Enveloppez-les, bien serrés les uns contre les autres, dans du papier journal et placez-les dans un endroit très frais ou dans un sac isotherme.
2. **Débranchez l'appareil.**
3. Laissez la porte du congélateur ouverte pour faire fondre la glace.
4. Éliminez l'eau de dégivrage qui se dépose sur le fond du compartiment.
5. Nettoyez l'intérieur avec une éponge imbibée d'une solution d'eau tiède et de détergent neutre.  
**N'utilisez pas de substances abrasives.**
6. Rincez et séchez soigneusement.

**Remarque : Pour éviter tout dommage irréparable, n'utilisez pas d'objet métallique pointu ou tranchant pour racler la glace et ne chauffez pas artificiellement l'intérieur du congélateur.**



## COMMENT NETTOYER LE COMPARTIMENT RÉFRIGÉRATEUR

Nettoyez périodiquement le compartiment réfrigérateur.

Le dégivrage du compartiment réfrigérateur est entièrement automatique.

La présence périodique de petites gouttes d'eau sur la paroi arrière, à l'intérieur du compartiment réfrigérateur, indique qu'un dégivrage automatique est en cours.

L'eau de dégivrage est amenée automatiquement à travers un orifice d'évacuation puis recueillie dans un récipient où elle s'évapore.

Avant toute opération de nettoyage, débranchez l'appareil.

- Utilisez une éponge imbibée d'eau tiède et/ou de détergent neutre.
- Rincez et essuyez avec un chiffon doux.  
**N'utilisez pas de substances abrasives.**



## NETTOYAGE ET ENTRETIEN

### Pour les appareils encastrables

- Nettoyez régulièrement les grilles de ventilation avec un aspirateur ou une brosse (voir la **figure A**).
- Nettoyez l'extérieur avec un chiffon doux.

### Absence prolongée

1. Videz les compartiments réfrigérateur et congélateur.
2. Débranchez l'appareil.
3. Dégivrez le congélateur, nettoyez et séchez les deux compartiments.
4. Laissez les portes ouvertes afin d'éviter la formation de mauvaises odeurs.

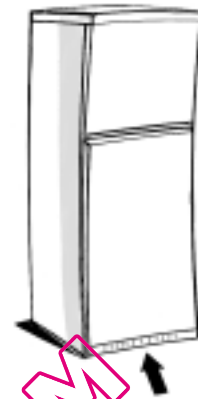


Fig. A

## DIAGNOSTIC RAPIDE

### 1. L'appareil ne fonctionne pas.

- Y a-t-il une coupure de courant ?
- La fiche est-elle correctement introduite dans la prise de courant ?
- L'interrupteur bipolaire est-il enclenché ?
- Le fusible n'a-t-il pas grillé ?
- Le câble d'alimentation est-il endommagé ?
- Le thermostat est-il sur la position 0 (Arrêt) ?

### 2. La température à l'intérieur des compartiments n'est pas assez froide.

- La porte a-t-elle été fermée correctement ?
- L'appareil est-il installé près d'une source de chaleur ?
- Le thermostat est-il réglé sur la bonne position ?
- La circulation de l'air à travers les grilles de ventilation n'est-elle pas gênée ?

### 3. La température à l'intérieur du réfrigérateur est trop froide.

- Le thermostat est-il réglé sur la bonne position ?

### 4. Il y a de l'eau au fond du compartiment réfrigérateur.

- La goulotte d'évacuation de l'eau de dégivrage est-elle bouchée ?

### 5. L'éclairage intérieur ne fonctionne pas.

Contrôlez d'abord le point 1, puis :

- Débranchez l'appareil. Pour accéder à l'ampoule, référez-vous aux instructions et au dessin figurant sur le tableau joint.
- Contrôlez l'ampoule et remplacez-la, si nécessaire, par une neuve. Ne dépassez pas les 15 W de puissance.

### 6. Formation de givre excessive dans le compartiment congélateur

- La porte a-t-elle été fermée correctement ?
- Des aliments empêchent-ils la fermeture de la porte ?

### Remarques :

- **Si le bord avant du meuble est chaud, il ne s'agit pas d'un défaut mais d'un moyen de prévention de la formation de condensation.**
- **Les bruits de gargouillement et les bruits de détente provenant du circuit de réfrigération doivent être considérés comme normaux.**



## SERVICE APRÈS-VENTE

### Avant d'appeler le Service Après-vente :

1. Vérifiez s'il n'est pas possible d'éliminer les pannes sans aide (voir "Diagnostic rapide").
2. Remettez l'appareil en marche pour vous assurer que l'inconvénient a été éliminé.  
Si le problème persiste, débranchez à nouveau l'appareil et répétez l'opération une heure plus tard.
3. Si le résultat est encore négatif, contactez le Service Après-vente.  
Communiquez :
  - le type de panne,
  - le modèle,

- le numéro de Service (numéro qui se trouve après le mot SERVICE sur la plaque signalétique placée à l'intérieur de l'appareil),
- votre adresse complète,
- votre numéro de téléphone avec l'indicatif.

**SERVICE** 0000 000 00000



**Remarque : Le changement du sens de l'ouverture de la porte de l'appareil effectué par le Service Après-vente n'est pas considéré comme une intervention sous garantie.**

## INSTALLATION

- N'installez pas l'appareil près d'une source de chaleur.
- Placez-le dans un endroit sec et bien aéré.
- Veillez à ne pas encombrer les parties supérieure et inférieure du réfrigérateur pour permettre à l'air de circuler librement.
- Nettoyer l'intérieur (voir le chapitre "Comment nettoyer le compartiment réfrigérateur").
- **La mise à la terre de l'appareil est obligatoire. Le fabricant ne pourra être tenu pour responsable en cas de dommages éventuels subis par des personnes, des animaux ou des biens, résultant du non-respect des consignes mentionnées ci-dessus.**
- Si la prise et la fiche ne sont pas du même type, faites-les remplacer par un technicien qualifié.
- N'utilisez pas d'adaptateurs, de rallonges ni de prises multiples.

### Branchement électrique

- **Les branchements électriques doivent être conformes aux normes locales en vigueur.**
- La tension et la puissance sont indiquées sur la plaque signalétique située à côté des bacs à fruits et légumes.

### Pour les appareils à pose libre (non encastrables)

- Pour un fonctionnement optimal, laissez un espace d'au moins 5 cm au-dessus de l'appareil et positionnez les meubles adjacents à une distance suffisante pour permettre une circulation minimum de l'air.
- Mettez l'appareil parfaitement à plat en réglant, si nécessaire, les pieds avant.

### Mise hors tension de l'appareil

- Pour mettre l'appareil hors tension, débranchez son câble d'alimentation ou actionnez l'interrupteur bipolaire installé en amont de la prise.

## CHANGEMENT DU SENS DE L'OUVERTURE DES PORTES

Le sens d'ouverture des portes de votre réfrigérateur/ congélateur peut être inversé.

- Contrôlez que les compartiments réfrigérateur et congélateur ne sont pas branchés à l'installation électrique et qu'ils sont vides.
- Cette opération nécessite la présence de deux personnes.

### Outils nécessaires

- Tournevis cruciforme
- Tournevis plat
- Clé fixe ou à pipe de 8 mm et de 10 mm.

Appuyez le réfrigérateur/ congélateur sur la partie arrière pour accéder à la base. Ne l'inclinez pas de plus de 45° et posez-le contre une matière spongieuse utilisée pour emballer ou tout autre matière semblable, de façon à ne pas endommager les tubes de refroidissement situés à l'arrière du réfrigérateur/ congélateur.

Déposez les deux vis présentes à l'arrière du réfrigérateur/ congélateur.

Soulevez le plan supérieur du réfrigérateur/ congélateur.

Desserrez les 3 boulons de la charnière à l'aide de la clé fixe ou à pipe de 8 mm. Déposez les trois boulons situés du côté opposé.

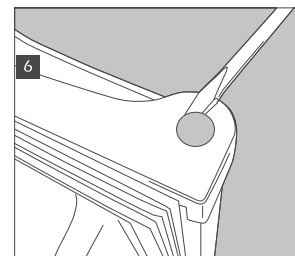
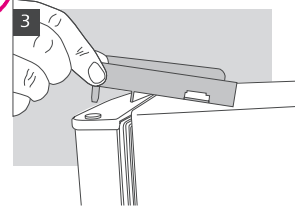
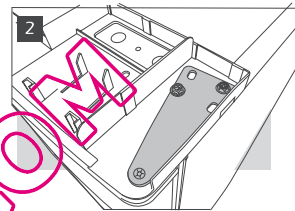
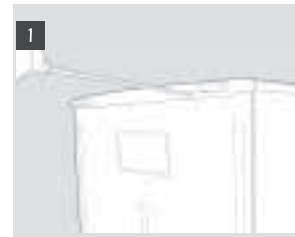
Retirez le support et le cache en plastique. Retirez et remplacez le pivot dans le support. Réinstallez-le du côté opposé de l'appareil.

Dégagez la porte supérieure du support de la charnière centrale et éloignez-la du corps de l'appareil. Retirez la vis d'arrêt du haut du réfrigérateur et remontez-la du côté opposé.

Dégagez la charnière centrale à l'aide d'une clé fixe/à pipe de 8 mm.

Veillez à ne pas égarer l'entretoise blanche. Mettez la charnière de côté. Dégagez la porte du support inférieur.

Retirez les plaques de fermeture du centre du réfrigérateur et remontez-les du côté opposé. Retirez les plaques de fermeture des portes et remontez les douilles des charnières du côté opposé.



Retirez les pieds de nivellement en les dévissant.

Dégagez le support inférieur à l'aide d'une clé fixe ou à pipe de 8 mm. Retirez et remplacez le pivot à l'aide d'une clé de 10 mm pour dévisser l'écrou et un tournevis plat pour dégager le pivot. Il peut s'avérer nécessaire de pousser le pivot par le dessous pour pouvoir le dégager complètement.

Retirez la vis située sur la base et remontez-la du côté opposé.  
Retirez les plaques de fermeture du côté non utilisé du réfrigérateur/congélateur et remontez-les sur les orifices laissés par les supports.

Remplacez les portes et les supports en procédant dans le sens inverse.  
Au moment de remplacer les pieds, veillez à ce que le pied le plus grand soit installé du côté sans support.

Contrôlez que les portes sont alignées horizontalement et verticalement, et que les joints sont correctement en position de tous les côtés avant de serrer définitivement la charnière inférieure.

