

# **MODE D'EMPLOI**

## **AVANT D'UTILISER L'APPAREIL**

## **CONSEILS POUR LA PROTECTION DE L'ENVIRONNEMENT**

## **PRÉCAUTIONS ET RECOMMANDATIONS GÉNÉRALES**

## **COMMENT FAIRE FONCTIONNER LE COMPARTIMENT RÉFRIGÉRATEUR**

## **COMMENT FAIRE FONCTIONNER LE COMPARTIMENT CONGÉLATEUR**

## **COMMENT NETTOYER LE COMPARTIMENT RÉFRIGÉRATEUR**

## **NETTOYAGE ET ENTRETIEN**

## **DIAGNOSTIC RAPIDE**

## **SERVICE APRÈS-VENTE**

## **INSTALLATION**

## **CHANGEMENT DU SENS DE L'OUVERTURE DES PORTES**

## AVANT D'UTILISER L'APPAREIL

- L'appareil que vous venez d'acheter a été conçu pour être utilisé dans un cadre domestique ainsi que :
  - dans les coins cuisine de lieux de travail, commerces et/ou bureaux ;
  - dans les usines ;
  - dans les hôtels, motels, pensions, maisons d'hôte, bed & breakfast, etc., mis au service du client.

**Pour utiliser au mieux votre appareil, nous vous invitons à lire attentivement les instructions relatives à son utilisation ; vous y trouverez la description de votre appareil et des conseils utiles pour la conservation des aliments.**

**Conservez cette notice d'emploi pour toute consultation ultérieure.**

1. Après avoir déballé l'appareil, assurez-vous qu'il n'est pas endommagé et que les portes ferment parfaitement. Tout dommage éventuel devra être signalé au revendeur dans un délai de 24 heures.
2. Nous vous conseillons d'attendre au moins deux heures avant de mettre l'appareil en service afin que le circuit réfrigérant soit pleinement performant.
3. Assurez-vous que l'installation et le branchement électrique ont été réalisés par un technicien qualifié, conformément aux instructions du fabricant et aux normes locales en vigueur en matière de sécurité.
4. Nettoyez l'intérieur de l'appareil avant de l'utiliser.


## CONSEILS POUR LA PROTECTION DE L'ENVIRONNEMENT

### 1. Emballage

L'emballage est 100% recyclable et porte le symbole du recyclage. Pour la mise au rebut, suivez les réglementations locales en vigueur. Les matériaux d'emballage (sachets en plastique, éléments en polystyrène, etc.) doivent être conservés hors de portée des enfants car ils constituent une source potentielle de danger.

### 2. Mise au rebut

Cet appareil a été fabriqué avec des matériaux recyclables. Cet appareil porte le symbole du recyclage conformément à la Directive Européenne 2002/96/CE concernant les Déchets d'Équipements Électriques et Électroniques (DEEE ou WEEE). En procédant correctement à la mise au rebut de cet appareil, vous contribuerez à protéger l'environnement et la santé humaine.

Le symbole  apposé sur l'appareil ou sur la documentation qui l'accompagne indique que ce produit ne peut en aucun cas être traité comme un déchet ménager. Il doit par conséquent être remis à un centre de collecte des déchets chargé du recyclage des équipements électriques et électroniques. Au moment de la mise au rebut, rendez l'appareil inutilisable en sectionnant le câble d'alimentation et en démontant les portes et les grilles, de façon à ce que les enfants ne puissent pas accéder facilement à l'intérieur de celui-ci. Pour la mise au rebut, respectez les normes locales en vigueur et remettez l'appareil à un centre de collecte spécialisé. Ne laissez jamais l'appareil sans surveillance, ne fut-ce que quelques jours, car il représente une source de danger pour les enfants.

Pour obtenir de plus amples détails au sujet du traitement, de la récupération et du recyclage de cet appareil, veuillez vous adresser au bureau compétent de votre commune, à la société locale de collecte des déchets ménagers ou directement à votre revendeur.

### Information :

Cet appareil ne contient pas de CFC. Le circuit de refroidissement contient du R134a (HFC) ou R600a (HC), voir la plaquette signalétique à l'intérieur de l'appareil.

Pour les appareils avec Isobutane (R600a) : l'isobutane est un gaz naturel qui est sans danger pour l'environnement, mais il est inflammable. Il est donc indispensable de s'assurer que les tuyaux du circuit de réfrigération sont en parfait état.

Cet appareil pourrait contenir du gaz à effet de serre fluoré réglementé par le Protocole de Kyoto. Le gaz réfrigérant est hermétiquement scellé. Gaz réfrigérant: le R134 a une puissance de refroidissement (GWP) de 1300.

### Déclaration de conformité

Cet appareil est destiné à la conservation de denrées alimentaires et est fabriqué conformément au règlement (CE) N° 1935/2004.



Cet appareil a été conçu, construit et commercialisé conformément aux :

- objectifs sécurité de la directive "Basse Tension" 2006/95/CE (qui remplace la 73/23/CEE et modifications);
- conditions requises en matière de protection de la Directive "EMC" 2004/108/CE.

La sécurité électrique de l'appareil est garantie uniquement lorsqu'il est correctement branché à une installation de mise à la terre efficace et conforme à la loi.



# PRÉCAUTIONS ET RECOMMANDATIONS GÉNÉRALES

## INSTALLATION

- La manutention et l'installation de l'appareil nécessitent la présence d'au moins deux personnes.
- Si vous devez déplacer l'appareil, veillez à ne pas abîmer le recouvrement de sol (parquet par ex).
- Pendant l'installation, vérifiez que l'appareil ne risque pas d'endommager le câble d'alimentation.
- Évitez d'installer l'appareil près d'une source de chaleur.
- Pour assurer une bonne aération, laissez un espace de chaque côté et au-dessus de l'appareil et respectez les consignes d'installation.
- Veillez à ne jamais couvrir les bouches d'aération de l'appareil.
- N'endommagez pas les tubes du circuit réfrigérant du réfrigérateur.
- Installez et mettez l'appareil à niveau sur un sol capable de supporter son poids, dans un endroit adapté à ses dimensions et à son usage.
- Installez l'appareil dans une pièce sèche et bien aérée. L'appareil est réglé pour fonctionner dans la plage de température suivante, en fonction de la classe climatique indiquée sur la plaquette signalétique : l'appareil risque de ne pas fonctionner correctement s'il reste pendant une longue période à une température supérieure ou inférieure à la plage prévue.

Classe Climatique	T° amb. (°C)	T° amb. (°F)
SN	De 10 à 32	De 50 à 90
N	De 16 à 32	De 61 à 90
ST	De 16 à 38	De 61 à 100
T	De 16 à 43	De 61 à 110

- Contrôlez que le voltage indiqué sur la plaquette signalétique correspond à la tension de l'habitation.
- N'utilisez pas d'adaptateurs, de prises multiples ni de rallonges
- Pour le raccordement hydraulique de l'appareil, utilisez le tube fourni de série. Ne réutilisez pas celui de votre ancien appareil.
- La modification ou le remplacement du cordon d'alimentation doit exclusivement être confié à un professionnel ou à notre Service Après-Vente.
- Il doit être possible de déconnecter l'alimentation électrique en enlevant la prise ou en actionnant un interrupteur bipolaire de réseau situé en amont de la prise.

## SÉCURITÉ

- N'introduisez jamais dans l'appareil de sprays en bombe ou de récipients contenant du propergol ou des substances inflammables.
- N'entreposez pas et n'utilisez pas d'essence, de liquides ou de gaz inflammables à proximité du réfrigérateur ou de tout autre appareil ménager.  
Les émanations peuvent provoquer un risque d'incendie ou d'explosion.
- N'utilisez pas de dispositifs mécaniques, électriques ou chimiques, ni d'autres moyens que ceux qui sont recommandés par le fabricant pour accélérer le processus de dégivrage.
- N'entreposez pas et n'utilisez pas d'appareils électriques dans les compartiments de l'appareil s'ils ne sont pas expressément autorisés par le fabricant.
- Cet appareil n'est pas destiné à être utilisé par des enfants ou des personnes dont les capacités physiques, sensorielles ou mentales, ou dont le manque d'expérience et de connaissance les empêchent d'utiliser l'appareil sans risque lorsqu'ils sont sans surveillance ou en l'absence d'instructions d'une personne responsable qui puisse leur assurer une utilisation de l'appareil sans danger.
- Pour éviter tout risque d'emprisonnement et d'étouffement, interdisez aux enfants de jouer ou de se cacher à l'intérieur de l'appareil.
- N'avez jamais le liquide (atoxique) contenu dans les accumulateurs de froid (sur certains modèles).
- Ne mangez pas les glaçons ou les glaces immédiatement après les avoir sortis du congélateur, car ils pourraient provoquer des brûlures dues au froid.

## UTILISATION

- Débranchez toujours le cordon d'alimentation ou coupez le courant avant d'intervenir sur l'appareil pour son entretien ou nettoyage.
- Tous les appareils équipés de systèmes de production de glace et de distributeurs d'eau doivent être connectés à un réseau hydrique qui distribue exclusivement de l'eau potable (la pression du réseau hydrique doit être comprise entre 0,17 et 0,81 MPa (1,7 et 8,1 bar)). Les systèmes de production de glace et/ou d'eau qui ne sont pas directement connectés à un réseau d'alimentation hydrique doivent être remplis exclusivement avec de l'eau potable.
- N'utilisez le compartiment réfrigérateur que pour la conservation d'aliments frais et le compartiment congélateur que pour la conservation d'aliments surgelés, la congélation d'aliments frais et la production de glaçons.
- N'introduisez pas de récipients en verre contenant des liquides dans le congélateur car ils pourraient exploser.

**Le fabricant décline toute responsabilité si ces consignes et ces précautions ne sont pas respectées.**

## STOCKAGE DES DENRÉES DANS LES RÉFRIGÉRATEURS ET RÈGLES D'HYGIÈNE ALIMENTAIRE

La consommation croissante de plats préparés et d'autres aliments fragiles, sensibles en particulier au non-respect de la chaîne du froid <sup>1)</sup>, rend nécessaire une meilleure maîtrise de la température de transport et de stockage de ces produits.

À la maison, le bon usage du réfrigérateur et le respect de règles d'hygiène rigoureuses contribueront de façon significative et efficace à l'amélioration de la conservation des aliments.

### MAÎTRISE DE LA TEMPÉRATURE

- Stockez les aliments les plus sensibles dans la zone la plus froide de l'appareil, conformément aux indications figurant dans cette notice.
- Attendez le complet refroidissement des préparations avant de les stocker (exemple : soupe).
- Limitez le nombre d'ouvertures de la porte et, en tout état de cause, ne pas la laisser ouverte trop longtemps pour éviter une remontée en température du réfrigérateur.
- Positionnez la commande de réglage du thermostat de façon à obtenir une température plus basse. Ce réglage doit se faire progressivement afin de ne pas provoquer le gel des denrées.
- La mesure de la température d'une zone, clayette par exemple, peut se faire au moyen d'un thermomètre placé, dès le départ, dans un récipient rempli d'eau (verre). Pour être fidèle et représentative de ce qui se passe à l'intérieur de l'appareil, la lecture de la température doit être faite après quelques heures de stabilisation de l'ensemble, par exemple le matin à la première ouverture de la porte.

## RESPECT DES RÈGLES D'HYGIÈNE ALIMENTAIRE

- Retirez les emballages du commerce avant de placer les aliments dans le réfrigérateur (exemple : emballages des packs de yaourts).
- Emballez systématiquement la nourriture pour éviter que les denrées ne se contaminent mutuellement.
- Disposez les aliments de telle sorte que l'air puisse circuler librement tout autour.
- Consultez la notice d'utilisation de l'appareil en toutes circonstances et en particulier pour les conseils d'entretien.
- Nettoyez fréquemment l'intérieur du réfrigérateur en utilisant un produit d'entretien doux, sans effet oxydant sur les parties métalliques, puis rincer avec de l'eau additionnée de jus de citron, de vinaigre blanc ou avec tout produit désinfectant adapté au réfrigérateur.
- Se laver les mains avant de toucher les aliments, et plusieurs fois pendant la préparation du repas si celle-ci implique des manipulations successives de produits différents, et après, bien sûr, au moment de passer à table comme les règles d'hygiène l'imposent.
- Ne pas réutiliser des ustensiles ayant déjà servi (par exemple cuillère en bois, planche à découper sans les avoir bien nettoyés au préalable).

\*\*\*

<sup>1)</sup> Chaîne du froid : maintien sans rupture de la température requise d'un produit, depuis sa préparation et son conditionnement jusqu'à son utilisation par le consommateur.

## COMMENT FAIRE FONCTIONNER LE COMPARTIMENT RÉFRIGÉRATEUR

Cet appareil est un réfrigérateur avec un compartiment congélateur à **\*\*\*** étoiles.

**Le dégivrage du compartiment réfrigérateur est entièrement automatique.**

### Mise en marche du réfrigérateur

Branchez l'appareil sur l'alimentation électrique. Le thermostat permet de régler la température des deux compartiments : réfrigérateur et congélateur.

### Comment régler la température des compartiments réfrigérateur et congélateur :

1. Pour un fonctionnement correct et une meilleure conservation des aliments, **il est recommandé de régler le thermostat comme indiqué sur la fiche jointe.**
2. Pour régler la température à l'intérieur du compartiment réfrigérateur, tournez le bouton de réglage du thermostat :
  - sur les numéros **plus petits/MIN** pour obtenir une température **MOINS FROIDE** à l'intérieur du compartiment ;
  - sur les numéros **plus grands/MAX** pour obtenir une température **PLUS FROIDE.**

Thermostat sur 0 : les fonctions de l'appareil sont interrompues, de même que l'éclairage.

3. Appuyez sur l'interrupteur correspondant (fig. G) pour activer le système anti-buée.

### Remarque :

La température ambiante, la fréquence d'ouverture de la porte et la position de l'appareil peuvent influencer sur la température intérieure du réfrigérateur. Le thermostat doit être réglé en fonction de ces facteurs.

### Conservation des aliments dans le compartiment réfrigérateur

Chargez les aliments comme indiqué sur la figure ci-contre.

- A. Aliments cuits
- B. Poisson, viande
- C. Fruits et légumes
- D. Bouteilles
- E. Oeufs
- F. Beurre, produits laitiers, fromages

### Remarques :

- L'espace entre les clayettes et la paroi intérieure arrière du réfrigérateur permet à l'air de circuler librement.
- Ne disposez pas les aliments en contact direct avec la paroi arrière du compartiment réfrigérateur.
- Ne placez pas d'aliments encore chauds dans les compartiments.
- Conservez les liquides dans des récipients fermés.
- La conservation de légumes à forte teneur en eau peut provoquer la formation de condensation dans le bac inférieur : ceci ne porte pas préjudice au fonctionnement correct de l'appareil.

### À noter :

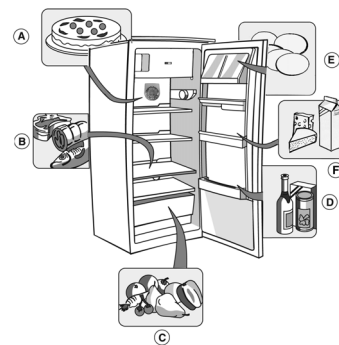
**La conservation de légumes à forte teneur en eau peut provoquer la formation de condensation sur les clayettes et dans le bac à fruits et légumes : ceci ne porte pas préjudice au fonctionnement correct de l'appareil.**



Pour les versions avec système anti-buée



Fig. G



## COMMENT FAIRE FONCTIONNER LE COMPARTIMENT CONGÉLATEUR

Le compartiment congélateur est à **\*\*\*** étoiles. Il est possible d'y conserver des aliments surgelés pendant toute la période indiquée sur l'emballage.

La quantité d'aliments frais qu'il est possible de congeler en 24 heures est indiquée sur la plaque signalétique.

**Remarque importante :**

**Enveloppez hermétiquement les aliments frais à congeler dans :**

- des feuilles de papier aluminium, une pellicule transparente, des emballages plastiques imperméables, des récipients en polyéthylène à couvercle, des récipients adaptés à la congélation des aliments.
- Le compartiment congélateur maintient la température appropriée pour la conservation des aliments, même en cas de coupure de courant. Il est toutefois recommandé d'éviter d'ouvrir la porte du compartiment tant que le courant n'a pas été rétabli.

**Remarque importante :**

**Pour les périodes de conservation (en mois) des aliments frais congelés, respectez les indications du tableau ci-contre.**




**Au moment d'acheter des aliments surgelés, vérifiez à observer ce qui suit :**

- L'emballage ou le paquet doit être intact, car, si tel n'est pas le cas, l'aliment pourrait se détériorer. Si un paquet est gonflé ou s'il présente des taches d'humidité, cela signifie qu'il n'a pas été conservé dans des conditions optimales et peut avoir subi un début de décongélation.
- Achetez les produits surgelés en dernier lieu et utilisez des sacs isothermes pour leur transport.
- Dès que vous arrivez à la maison, rangez-les immédiatement dans le compartiment congélateur.
- Ne recongelez pas les aliments partiellement décongelés, mais consommez-les dans un délai de 24 heures.
- Évitez ou réduisez au maximum les variations de température. Respectez la date de péremption indiquée sur l'emballage.
- Respectez toujours les instructions figurant sur l'emballage pour la conservation des aliments congelés.

**Production de glaçons**

- Remplissez les bacs à glaçons aux 3/4 d'eau et posez-les sur le fond du compartiment de congélation. Si le bac est collé au fond du compartiment, n'utilisez pas d'objets pointus ou tranchants pour le décoller.



MOIS	ALIMENTS
1-3	
4-7	
8-12	

## COMMENT NETTOYER LE COMPARTIMENT RÉFRIGÉRATEUR

**Avant d'effectuer toute opération d'entretien ou de nettoyage, retirez la fiche de la prise de courant ou débranchez l'appareil.**

**Le dégivrage du compartiment réfrigérateur est entièrement automatique.**

La présence périodique de petites gouttes d'eau sur la paroi arrière, à l'intérieur du compartiment réfrigérateur, indique qu'un dégivrage automatique est en cours.

L'eau de dégivrage est amenée automatiquement à travers un orifice d'évacuation puis recueillie dans un récipient où elle s'évapore.

Nettoyez régulièrement l'orifice d'évacuation de l'eau de dégivrage.

**Dégivrage du compartiment basse température**

**Nous vous suggérons de dégivrer le compartiment basse température 1 à 2 fois par an ou lorsque la formation de glace est excessive.**

**La formation de glace est un phénomène normal. La quantité et la rapidité de formation de la glace varient en fonction des conditions ambiantes et de la fréquence d'ouverture de la porte. L'accumulation de glace dans le haut du compartiment est normale et n'a aucune influence sur le bon fonctionnement de l'appareil.**

**Il est conseillé de dégivrer quand les réserves sont peu abondantes.**

- Ouvrez la porte et retirez tous les aliments. Enveloppez-les, bien serrés les uns contre les autres, dans du papier journal et placez-les dans un endroit très frais ou dans un sac isotherme.
- Laissez la porte du congélateur ouverte pour faire fondre la glace.
- Nettoyez l'intérieur avec une éponge imbibée d'eau tiède et/ou de détergent neutre. N'utilisez pas de substances abrasives.
- Rincez et séchez soigneusement.
- Rangez les aliments.
- Fermez la porte.
- Rebranchez l'appareil.
- Mettez l'appareil en marche.



## NETTOYAGE ET ENTRETIEN

**Avant d'effectuer toute opération d'entretien ou de nettoyage, retirez la fiche de la prise de courant ou débranchez l'appareil.**

- Nettoyez régulièrement l'intérieur du réfrigérateur à l'aide d'une éponge imbibée d'une solution d'eau tiède et/ou de détergent neutre. Rincez et essuyez avec un chiffon doux.  
**N'utilisez pas de substances abrasives.**
- Pour laver les cloisons internes, ne les plongez pas dans l'eau ; nettoyez-les avec une éponge légèrement humide.
- Nettoyez l'intérieur du compartiment congélateur pendant le dégivrage.
- Nettoyez régulièrement les grilles de ventilation ainsi que le condenseur situé à l'arrière de l'appareil avec un aspirateur ou une brosse.
- Nettoyez l'extérieur avec un chiffon doux imbibé d'eau. N'utilisez ni produits abrasifs, ni éponges métalliques, ni produits détachants (ex. acétone trichloréthylène) ni vinaigre.

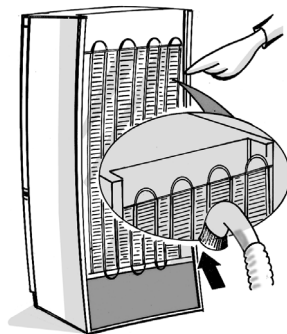
### Vacances de longue durée

1. Videz complètement le réfrigérateur.
2. Débranchez l'appareil.
3. Dégivrez et nettoyez l'intérieur de l'appareil.
4. Pour éviter la formation de moisissures, de mauvaises odeurs ou d'oxydation, la porte de l'appareil doit rester ouverte lorsque celui-ci n'est pas en service pendant une longue période.
5. Nettoyez l'appareil.
  - Nettoyez l'intérieur du compartiment basse température (s'il est présent) durant le dégivrage.
  - Nettoyez régulièrement l'intérieur du réfrigérateur à l'aide d'une éponge imbibée d'une solution d'eau tiède et/ou de détergent neutre. Rincez et essuyez avec un chiffon doux. N'utilisez pas de substances abrasives.
6. Nettoyez l'extérieur avec un chiffon humide. N'utilisez ni produits abrasifs, ni éponges métalliques, ni produits détachants (ex. dissolvant, trichloréthylène), ni vinaigre.

### Comment remplacer l'ampoule :

Pour remplacer l'ampoule, procédez de la façon suivante :

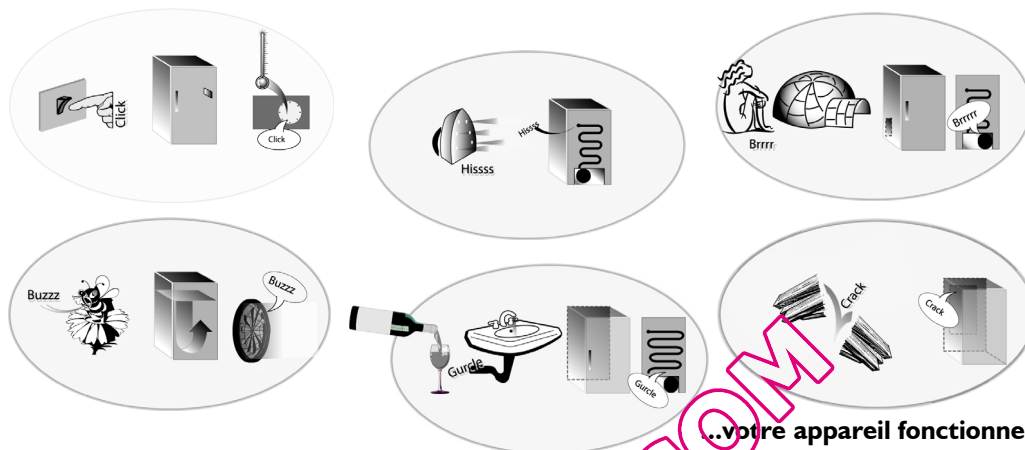
- Débranchez l'appareil.
- Appuyez sur la partie supérieure du capot de l'ampoule.
- Dégagez le capot de l'ampoule.
- Remplacer l'ampoule par une autre de la même puissance ou de la puissance maximale en watts indiquée à côté de la douille.
- Repositionnez le capot de l'ampoule et attendez 5 minutes avant de rebrancher l'appareil.





## DIAGNOSTIC RAPIDE

Si vous entendez ces bruits



..votre appareil fonctionne parfaitement !

### 1. L'appareil ne fonctionne pas.

- Y a-t-il une coupure de courant ?
- La fiche est-elle correctement introduite dans la prise de courant ?
- L'interrupteur bipolaire est-il enclenché ?
- Les dispositifs de sécurité du circuit électrique fonctionnent-ils correctement ?
- Le câble d'alimentation est-il endommagé ?

### 2. La température à l'intérieur des compartiments n'est pas assez froide.

- Les portes ferment-elles correctement ?
- L'appareil est-il installé près d'une source de chaleur ?
- La circulation de l'air à travers les ouvertures de ventilation est-elle gênée ?

### 3. Il y a de l'eau au fond du compartiment réfrigérateur.

- La goulotte d'évacuation de l'eau de dégivrage est bouchée ?

### 4. L'éclairage intérieur ne fonctionne pas.

- Contrôlez d'abord le point 1., puis :
  - Débranchez l'appareil.
  - Remplacez l'ampoule par une autre de la même puissance ou de la puissance maximale en watts indiquée à côté de la douille.

### 5. Formation de givre excessive dans le compartiment congélateur.

- La porte a-t-elle été fermée correctement ?
- Des aliments empêchent-ils la fermeture de la porte ?

**Les bruits de gargouillement et les bruits de détente provenant du circuit de réfrigération doivent être considérés comme normaux.**

## SERVICE APRÈS-VENTE

### Avant d'appeler le Service Après-vente :

1. Vérifiez s'il n'est pas possible d'éliminer les pannes sans aide (voir "Diagnostic rapide").
2. Remettez l'appareil en marche pour vous assurer que l'inconvénient a été éliminé. Si le problème persiste, débranchez à nouveau l'appareil et répétez l'opération une heure plus tard.
3. Si le résultat est encore négatif, contactez le Service Après-vente.

#### Communiquez :

- Le type de panne,
- le modèle,

- Le numéro de Service (numéro qui se trouve après le mot SERVICE, sur la plaque signalétique placée à l'intérieur de l'appareil),
- votre adresse complète,
- votre numéro de téléphone avec l'indicatif.

**SERVICE** 0000 000 00000



#### Remarque :

**Le changement du sens de l'ouverture de la porte de l'appareil effectué par le Service Après-vente n'est pas considéré comme une intervention sous garantie. Le changement du sens de l'ouverture de la porte n'est pas prévu sur les appareils dotés d'une poignée avant.**

## INSTALLATION

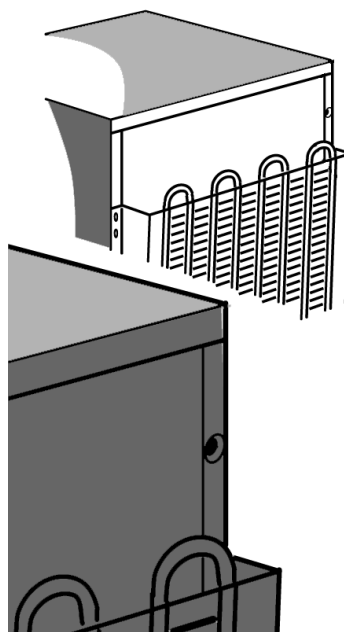
- N'installez pas l'appareil près d'une source de chaleur. Les appareils installés dans un endroit chaud, exposés aux rayons directs du soleil ou près d'une source de chaleur (radiateur, cuisinière) consomment plus d'énergie, ce qui doit être évité.
- Si ce n'est pas possible, il convient de respecter les distances minimales suivantes :
  - 30 cm des cuisinières à charbon ou à mazout ;
  - 3 cm des cuisinières électriques et/ou à gaz.
- Pour un fonctionnement optimal, laissez un espace d'au moins 5 cm au-dessus de l'appareil et positionnez les autres meubles à côté, à une distance suffisante pour permettre une circulation minimum de l'air.
- Positionnez l'appareil dans un endroit sec et bien aéré, à plat, en réglant les pieds avant si nécessaire.
- Nettoyez l'intérieur.
- Montez les accessoires fournis.

### Branchement électrique

- **Les branchements électriques doivent être conformes aux normes locales en vigueur.**
- La tension et la puissance sont indiquées sur la plaque signalétique située à l'intérieur de l'appareil.
- **La mise à la terre de l'appareil est obligatoire. Le fabricant ne pourra être tenu pour responsable en cas de dommages éventuels subis par des personnes, des animaux ou des biens, résultant du non-respect des consignes mentionnées ci-dessus.**
- Si la prise et la fiche ne sont pas du même type, faites-les remplacer par un technicien qualifié.
- N'utilisez pas d'adaptateurs, de rallonges ni de prises multiples.

### Mise hors tension de l'appareil

Pour mettre l'appareil hors tension, débranchez son câble d'alimentation ou actionnez l'interrupteur bipolaire installé en amont de la prise.



## CHANGEMENT DU SENS DE L'OUVERTURE DES PORTES

Le sens d'ouverture des portes de votre réfrigérateur/congélateur peut être inversé.

- Contrôlez que les compartiments réfrigérateur et congélateur ne sont pas branchés à l'installation électrique et qu'ils sont vides.
- Cette opération nécessite la présence de deux personnes.

### Outils nécessaires

- Tournevis cruciforme
- Tournevis plat
- Clé fixe ou à pipe de 8 mm et de 10 mm.

Appuyez le réfrigérateur/congélateur sur la partie arrière pour accéder à la base. Ne l'inclinez pas de plus de 45° et posez-le contre une matière spongieuse utilisée pour emballer ou tout autre matière semblable, de façon à ne pas endommager les tubes de refroidissement situés à l'arrière du réfrigérateur/congélateur.

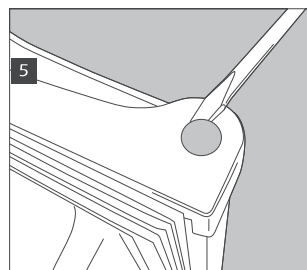
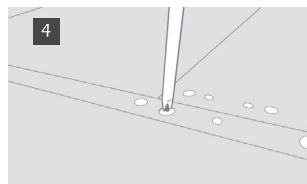
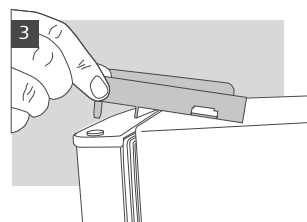
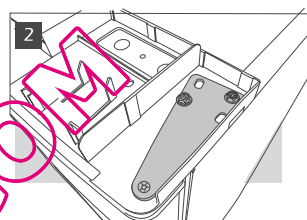
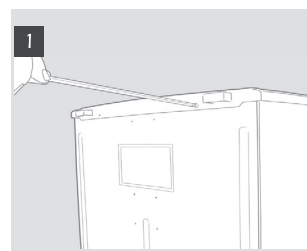
Déposez les deux vis présentes à l'arrière du réfrigérateur/congélateur.

Soulevez le plan supérieur du réfrigérateur/congélateur.

Desserrez les 3 boulons de la charnière à l'aide de la clé fixe ou à pipe de 8 mm. Déposez les deux boulons situés du côté opposé.

Retirez le support et le cache en plastique.  
Retirez et remplacez le pivot dans le support.  
Réinstallez-le du côté opposé de l'appareil.

Retirez le bouchon de la charnière du côté choisi et remontez-le du côté opposé.



Retirez les pieds de nivellement en les dévissant.

Dégagez le support inférieur à l'aide d'une clé fixe ou à pipe de 8 mm. Retirez et remplacez le pivot à l'aide d'une clé de 10 mm pour dévisser l'écrou et un tournevis plat pour dégager le pivot. Il peut s'avérer nécessaire de pousser le pivot par le dessous pour pouvoir le dégager complètement.

Retirez la vis située sur la base et remontez-la du côté opposé. Retirez les plaques de fermeture du côté non utilisé du réfrigérateur/congélateur et remontez-les sur les orifices laissés par les supports.

Remplacez les portes et les supports en procédant dans le sens inverse.

Au moment de remplacer les pieds, veillez à ce que le pied le plus grand soit installé du côté sans support.

Contrôlez que les portes sont alignées horizontalement et verticalement, et que les joints sont correctement en position de tous les côtés avant de serrer définitivement la charnière inférieure.

**Remarque :**

**Le changement du sens de l'ouverture de la porte de l'appareil effectué par le Service Après-vente n'est pas considéré comme une intervention sous garantie.**

**Inversion du sens de l'ouverture de la porte du compartiment intérieur**

1. Retirez la vis de la cheville de support côté droit, située dans la partie inférieure.
2. Retirez le bouchon situé à gauche.
3. Retirez les deux couvre-joints côté gauche.
4. Desserrez les deux vis.
5. Réinstallez le tout du côté opposé.

