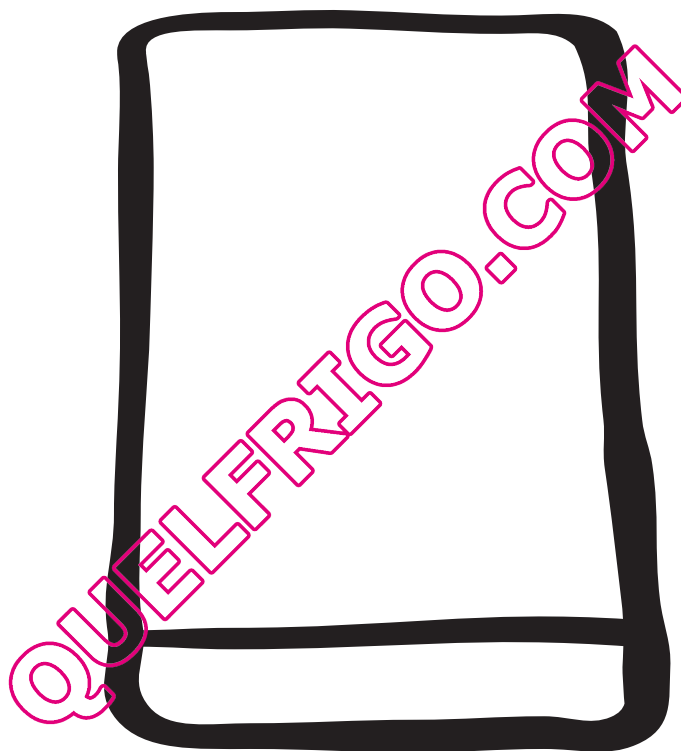


Kühlschrank / réfrigérateur / frigorifero / refrigerator

GEBRAUCHSANWEISUNGEN  
NOTICE D'UTILISATION  
ISTRUZIONI PER L'USO  
BUILT-IN REFRIGERATOR



ERU 13510

DE

FR

IT

GB

 **Electrolux**

Die folgenden Symbole erleichtern das Lesen der Gebrauchsanweisung:



Sicherheitshinweise bezüglich der Benutzung des Gerätes



Ratschläge für den korrekten Gebrauch und die optimale Ausnutzung des Gerätes.



Informationen zum Umweltschutz



## Sicherheitshinweise

**Bevor Sie Ihr neues Kältegerät in Betrieb nehmen, lesen Sie bitte diese Gebrauchsanweisung aufmerksam durch.**

**Diese sind Sicherheitshinweise. Wir ersuchen Sie daher, die folgenden Punkte vor der Installation des Gerätes und seiner Inbetriebnahme aufmerksam durchzulesen.**

Es wird empfohlen, diese Gebrauchsanweisung gut aufzubewahren und bei einem eventuellen Verkauf des Gerätes dem neuen Besitzer auszuhändigen.

### Benutzung im Haushalt

- Die Kühl- und/oder Gefrierschränke sind zur Einlagerung und/oder zum Einfrieren von Lebensmitteln bestimmt.
- Vor der Installation sicherstellen, dass das Gerät nicht beschädigt ist. Mögliche Transportschäden sind dem Händler unverzüglich mitzuteilen.
- Das Gerät ist schwer. Scharfe Metallkanten am Gerät hinten und unten stellen ein Verletzungsrisiko dar. Beim Aufstellen oder Verschieben sind Schutzhandschuhe zu tragen.
- Sollte die Installation des Gerätes eine Änderung der elektrischen Hausinstallation verlangen, so darf diese nur von Elektro-Fachkräften durchgeführt werden.
- Bitte prüfen, dass das Netzkabel nicht von der Geräterückseite eingeklemmt und beschädigt wird. Ein beschädigtes Netzkabel kann überhitzen und einen Brand verursachen.
- Keine schweren Gegenstände bzw. das Gerät selbst auf das Netzkabel stellen. Kurzschluss- und Brandgefahr!
- Den Netzstecker nie am Kabel aus der Steckdose ziehen, besonders wenn das Gerät aus der Nische gezogen wurde. Eine Beschädigung des Netzkabels kann Kurzschluss, Feuer und/oder Stromschlag verursachen.
- Keine Elektrogeräte (z.B. Eismaschinen) in das Gerät stellen.

- Es sollten keine kohlen säurehaltigen Getränke in das Gefrier- bzw. Frosterfach eingestellt werden, sie könnten platzen.
- Speiseeis und Eiswürfel nicht unmittelbar aus dem Gefrierfach in den Mund nehmen. Sehr kaltes Eis kann an Lippen oder Zunge festfrieren und Verletzungen verursachen.
- Tiefkühlgut nicht mit nassen Händen berühren. Die Hände könnten daran festfrieren.
- Tritt eine Störung oder ein Defekt ein, versuchen Sie nicht, das Gerät selbst zu reparieren. Elektrogeräte dürfen nur von Elektro-Fachkräften repariert werden, da durch unsachgemäße Reparaturen erhebliche Folgeschäden entstehen können. Sich an die nächstgelegene Kundendienststelle wenden und nur Original-Ersatzteile anfordern.

### Sicherheit für Kinder

- Die Teile des Verpackungsmaterials (z.B. Kunststoffhüllen, Polystyrol) können für Kinder gefährlich werden. Erstickungsgefahr!
- Im Falle der Entsorgung des Gerätes ist das Anschlusskabel durchzutrennen und der Türverschluss unbrauchbar zu machen, damit sich spielende Kinder nicht im Gerät einschließen können.



### Umweltnormen

- Das Gerät darf nicht mit dem Hausmüll oder Sperrmüll entsorgt werden. Auskunft über Abholtermine oder Sammelplätze gibt die örtliche Gemeindeverwaltung an.

# Inhalt

<b>Sicherheitshinweise</b> .....	<b>2</b>
<b>Entsorgung</b> .....	<b>3</b>
<b>Gebrauch</b> Vor Inbetriebnahme / Kühlabteil - Inbetriebnahme / Temperaturregelung .....	<b>3</b>
Kühlabteilausstattung / Tipps .....	4
Gefrierabteil - Inbetriebnahme / Gefrierabteilausstattung / Tipps .....	5
<b>Wartung</b> Abtauen .....	<b>5</b>
Reinigung / Innenbeleuchtung .....	6
<b>Wenn etwas nicht funktioniert / Kundendienst und Ersatzteile / Technische Angabe</b> .....	<b>7</b>
<b>Türanschlagwechsel</b> Vorbereitung des Lüftungsgitters / Türanschlagwechsel .....	<b>8</b>
Anschlagwechsel Verdampferfachtür .....	9
<b>Installation</b> Aufstellung / Elektrischer Anschluss .....	<b>10</b>
<b>Einbau unter eine Arbeitsplatte</b> .....	<b>11</b>
Montage der Sockelblende .....	14
<b>Kundendienst</b> .....	<b>15</b>



## Entsorgung

### Verpackungsmaterialien

- Die mit dem Symbol  gekennzeichneten Materialien sind recyclingfähig.

>PE<=Polyäthylen


>PS<=Polystyrol

>PP<=Polypropylen

Sämtliche Verpackungsmaterialien sind recyclingfähig.

In Deutschland können Sie die Verpackung an den Händler zurückgeben, bei dem Sie das Gerät gekauft haben.

### Entsorgung von Altgeräten

Das Symbol  auf dem Produkt oder seiner Verpackung weist darauf hin, dass dieses Produkt nicht als normaler Haushaltsabfall zu behandeln ist, sondern an einem Sammelpunkt für das Recycling von elektrischen und elektronischen Geräten abgegeben werden muss.

Durch Ihren Beitrag zum korrekten Entsorgen dieses Produkts schützen Sie die Umwelt und die Gesundheit Ihrer Mitmenschen. Umwelt und Gesundheit werden durch falsches Entsorgen gefährdet. Weitere Informationen über das Recycling dieses Produkts erhalten Sie von Ihrem Rathaus, Ihrer Müllabfuhr oder dem Geschäft, in dem Sie das Produkt gekauft haben.

## Gebrauch

### Vor Inbetriebnahme

- Bevor Sie das Gerät in Betrieb nehmen, beseitigen Sie den typischen «Neugeruch» am besten durch Auswaschen der Innenteile mit lauwarmem Wasser und einem neutralen Reinigungsmittel. Sorgfältig nachtrocknen.



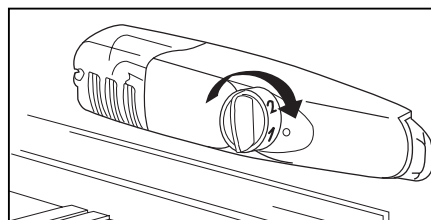
**Bitte keine Reinigungs- bzw. Scheuermittel verwenden, die das Gerät beschädigen könnten.**

Das Gerät sowie Teile der Innenausstattung sind für den Transport geschützt.

Alle Klebebänder sowie Polsterteile aus dem Geräteinnenraum entfernen.

### Kühlabteil - Inbetriebnahme

- Den Stecker in die Steckdose einsetzen. Kühlschranktür öffnen und Thermostatknopf von der Stellung «O» (STOP) aus im Uhrzeigersinn drehen.



- Das Gerät ist eingeschaltet. Den Stillstand des Gerätes erhält man durch Drehen des Thermostatknopfes auf das Symbol «O».

### Temperaturregelung

- Der Drehknopf für die Temperaturwahl ist im Kühlraum rechts.
- Die richtige Einstellung erhält man, unter Berücksichtigung folgender, die Innentemperatur beeinflussender Faktoren:
  - Raumtemperatur

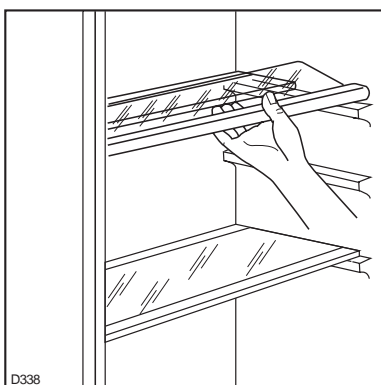
- Häufigkeit des Türöffnens
- Menge der eingelagerten Lebensmittel
- Aufstellung des Gerätes.
- Die Temperatur wird automatisch geregelt.
  - **Stellung „1“** = wärmste Innentemperatur
  - **Stellung „6“** = kälteste Innentemperatur
  - **Stellung „0“** = Kühlung aus

Die mittlere Einstellung ist meistens die geeignetste.

## Kühlabteilausstattung

### Abstellregale

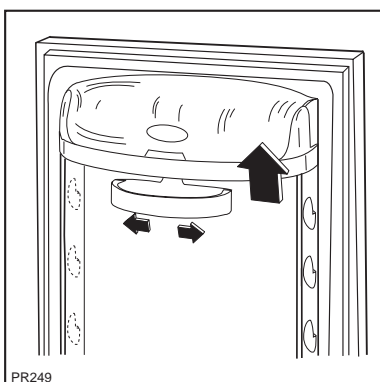
- Zur Einlagerung von Lebensmittel-Packungen verschiedener Größe, sind die Abstellregale höhenverstellbar.



- Die Abstellfläche soweit nach vorne ziehen, bis sie sich nach oben oder unten abschnellen und herausnehmen lässt.
- Zur besseren Raumnutzung können die vorderen Halbeile der Ablagen auf die rückwärtigen hinaufgelegt werden.
- Das Einsetzen in eine andere Höhe bitte in umgekehrter Reihenfolge vornehmen.

**i** Die Glasablage über der Gemüseschale und die Flascheablage müssen immer in der Stellung verbleiben, um eine korrekte Luftzirkulation zu gewährleisten.

- Dieser Modell ist mit einer variablen Ablagebox ausgestattet, die seitlich verschiebbar unter einem Türabstellfach angebracht ist.



Zur besseren Reinigung können die obere und die untere Ablagen herausgenommen werden.

## **i** Tipps



### Energie-Einsparung

- Das Gerät nicht in der Nähe von Herden, Heizkörpern oder anderen Wärmequellen aufstellen. Bei hoher Umgebungstemperatur läuft der Kompressor häufiger und länger. Bitte im Abschnitt "Aufstellung" nachsehen.
- Tür nur so lange wie nötig geöffnet lassen.
- Höchste Kälteeinstellung bei hoher Raumtemperatur und erheblicher Lebensmittelmenge kann fort dauernden Kühlschrank-Betrieb verursachen, dabei kann sich eine Reif- oder Eisschicht an der hinteren Innenwand bilden. In diesem Falle den Thermostatknopf auf wärmere Temperaturen stellen, damit das automatische Abtauen, mit folglich geringerem Stromverbrauch, gewährleistet werden kann.
- Keine warmen Speisen in das Gerät stellen. Warme Speisen erst abkühlen lassen.
- Tiefkühlgut zum Auftauen in den Kühlraum legen. Die Kälte im Tiefkühlgut wird so zur Kühlung im Kühlraum genutzt.

### Richtiges Kühlen

- keine warmen Speisen oder dampfenden Flüssigkeiten in den Kühlschrank einstellen.
- Geruchverbreitende Lebensmittel müssen abgedeckt oder eingewickelt werden.
- Die Lebensmittel müssen so eingelagert werden, dass die Kälte um sie frei zirkulieren kann.

Nachstehend einige praktische Ratschläge:

- **Fleisch** (alle Sorten) in Plastikfolie einpacken und auf die Glasplatte, die sich über der Gemüseschale befindet, legen. **In dieser Lage kann das Fleisch längstens 1-2 Tage aufbewahrt werden.**
- **Gekochte Nahrungsmittel, kalte Platten, usw.** zugedeckt aufbewahren. Sie können auf jede beliebige Glasablage gelegt werden.
- **Obst und Gemüse:** nach vorherigem Säubern und Waschen in den Gemüseschalen) aufbewahren.
- **Butter und Käse:** in speziellen Behältern aufbewahren oder in Alu- bzw. Plastikfolie einpacken, um den Kontakt mit der Luft zu vermeiden.
- **Milch in Flaschen:** gut verschlossen in den Flaschenhalter der Innentür stellen.

**Wenn Bananen, Kartoffeln, Zwiebeln und Knoblauch nicht verpackt sind, sollten sie nicht in den Kühlschrank gegeben werden.**

## Gefrierabteil

### Inbetriebnahme

- Der Thermostatknopf regelt das Kühl- und Gefrierabteil.
- Für das Einfrieren von Lebensmitteln ist es nicht nötig die Einstellung des Thermostatknopfes von der üblichen Normalstellung zu ändern.
- Nach einem längeren Stillstand oder bei der ersten Inbetriebnahme des Gerätes muß vor der Einlagerung der Tiefkühlkost die höchste Stellung des Thermostatknopfes gewählt werden. Nach ca. 2 Std. kann dieser auf eine mittlere Stellung zurückgedreht werden.

### Gefrierabteilausstattung

#### Eiswürfelbereitung

Das Gerät hat eine oder mehrere Eiswürfelschalen, welche mit Wasser aufgefüllt in das Gefrierfach gestellt werden.



**Bitte zur Entnahme der Eiswürfelschalen keine Metallgegenstände benutzen!**

## Tipps

### Einfrieren und Tiefkühl lagern

- Die Lebensmittel in kleine Portionen einteilen, damit der Gefriervorgang beschleunigt wird; dies ermöglicht das spätere Auftauen von kleineren Portionen.
- Die Lebensmittel in Alu- oder Polyäthylenfolien luftdicht verpacken.
- Die einzufrierenden Lebensmittel sollen mit den Tiefkühlkosten nicht in Berührung kommen, um ein Temperaturanstieg an diese zu verhindern.
- Speiseeis, das direkt aus dem Gefrierfach genommen wird, kann Kälte-Brandwunden verursachen.
- Es ist empfehlenswert, auf der Verpackung das Einfrierdatum zu notieren, damit die Aufbewahrungszeit eingehalten werden kann.
- Der Transport vom Verkäufer zum Verbraucher muß in kurzer Zeit erfolgen.
- **Es sollten keine Kohlensäurehaltigen Getränke in das Gefrierfach eingestellt werden, da sie explodieren können.**
- Einmal aufgetaute Lebensmittel verderben schnell und können kein ein zweites Mal eingefroren werden.

## Wartung

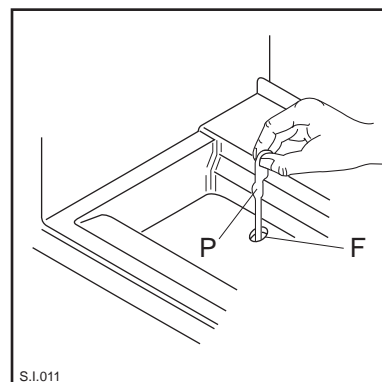


**Vor jeder Reinigungsarbeit immer den Netzstecker aus der Steckdose ziehen.**



**Dieses Gerät erhält im Kaltekreislauf Kohlenwasserstoff. Aus diesem Grund darf die Wartung und das Nachfüllen ausschließlich von autorisierten Fachpersonal durchgeführt werden.**

- **Wir empfehlen, das Ablaufloch (F) des Abtauwassers, das sich unter der Gemüseschale befindet, regelmäßig zu reinigen. Benutzen Sie hierzu das dafür geeignete Reinigungsgerät (P). Auf diese Weise wird verhindert, dass das Wasser in die Gemüseschublade fließt.**



## Abtauen

### Kühlraum

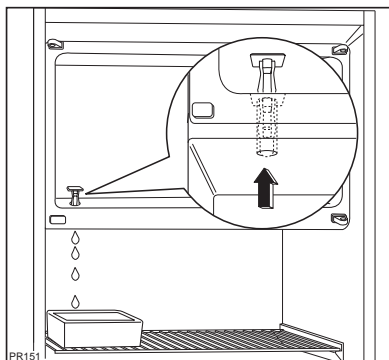
- An der Rückwand des Gerätes bildet sich im Betrieb eine Reifschicht, die in den Stillstandszeiten des Kompressors von selbst abtaut. Das Tauwasser läuft durch eine Rinne in eine Plastikschiene auf der Rückseite des Gerätes (über dem Kompressor) und verdunstet dort.

## Gefrierraum

- Die Reifschicht mit dem Plastikschaber abkratzen.
- Wenn im Gefrierabteil die Eisschicht stärker als ca. 5 mm ist, tauen Sie Ihr Gerät ab.

Um ein vollständiges Abtauen durchzuführen, geht man wie folgt vor:

- Tiefkühlgut herausnehmen, in mehrere Lagen Zeitungspapier einpacken und abgedeckt an einem kühlen Ort lagern.
- Thermostatknopf auf «O» einstellen oder Stecker aus der Steckdose herausziehen;
- Tür offen lassen. Ein Gefäß auf den ersten Rost direkt unter das Ablaufloch stellen. Den Stöpsel wie in der Abbildung gezeigt entfernen.



- Nach beendetem Abtauprozess das Gefrierteil gut nachtrocknen und den Stöpsel wieder hineingeben.
- Nach dem Abtauen, Gerät einschließlich Innenausstattung gründlich reinigen.
- Lebensmittel einlagern und Gerät wieder in Betrieb nehmen.



**Benutzen Sie niemals Metallgegenstände, um die Reifschicht abzukratzen, damit eine Beschädigung des Gerätes vermieden werden kann.**

**Benutzen Sie kein mechanisches oder anderes Mittel für einen schnelleren Abtauprozess mit Ausnahme der vom Hersteller empfohlenen.**

## Reinigung



**Bitte keine Reinigungs- bzw. Scheuermittel verwenden, die das Gerät beschädigen könnten.**

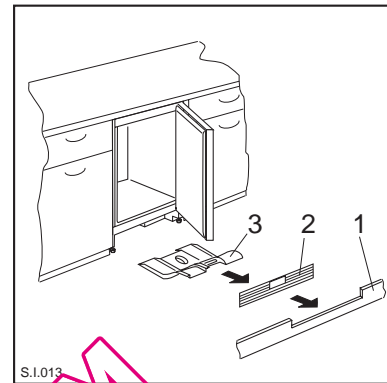
**Benutzen Sie nie Metallgegenstände um das Gerät zu reinigen, da es beschädigt werden könnte.**

Den Innenraum mit lauwarmem Wasser und einem neutralen Reinigungsmittel reinigen.

Gut nachwaschen und sorgfältig trocknen.

Der Aufbau des Gerätes erlaubt auch die Reinigung der Geräterückseite mit Hilfe eines Staubsaugers, um einen sicheren und stromsparenden Betrieb des Gerätes zu gewährleisten

1. Nehmen Sie die Küchenmöbelsockelblende (1) ab;
2. demontieren Sie die Belüftungsblende (2);
3. ziehen Sie vorsichtig die Verdunsterschale (3) heraus. Achten Sie darauf, daß sich darin Abtauwasser befinden kann.

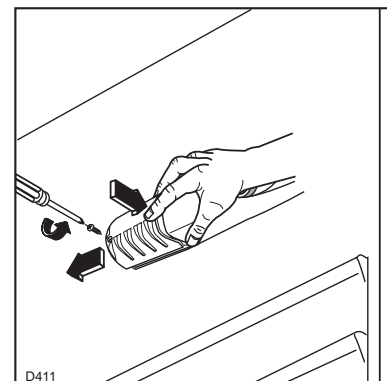


## Stillstandszeiten

- Den Stecker aus der Steckdose ziehen. Alle Lebensmittel herausnehmen und Gerät reinigen.
- Die Türen offen lassen, um im Inneren eine gute Luftzirkulation zu gewährleisten und somit Geruchsbildung zu vermeiden.

## Innenbeleuchtung

- Vor dem Lampenwechsel Gerät abschalten und den Netzstecker ziehen.
  1. Lösen Sie die Befestigungsschraube der Lampenabdeckung.
  2. Heben Sie den beweglichen Teil ab, indem Sie wie in der Abbildung gezeigt darauf drücken.
  3. Defekte Lampe durch eine neue Lampe gleicher Leistung auswechseln.



# Wenn etwas nicht funktioniert

Falls das Gerät Störungen aufweisen sollte, bevor Sie den Kundendienst verständigen, überprüfen Sie zuerst folgendes:

Störung	Abhilfe
Im Gerät wird es nicht kalt genug	Der Drehknopf auf kältere Temperatur drehen. Die Lebensmittel müssen so eingelagert werden, dass die Kälte um sie frei zirkulieren kann. Tür richtig schließen. Die Umgebungstemperatur ist zu warm.
Gerät kühlt zu stark.	Der Drehknopf auf wärmere Temperatur drehen.
Der Kompressor läuft ständig	Der Drehknopf auf niedrigere Zahlen drehen. Die Umgebungstemperatur ist zu warm. Achten Sie darauf, dass diese Öffnungen nicht durch Sockelblenden oder Geschirr abgedeckt werden. Innerhalb der letzten 24 Std. wurden größere Mengen warmer Lebensmittel eingelagert. Tür nur so lange wie nötig geöffnet lassen.
Wasser im Kühlschrank.	Die Ablauföffnung an der Rückwand im Geräteinnenraum ist verstopft. Mit einem nicht scharfkantigen Gegenstand reinigen.
Geräusche	Manchmal sind sie charakteristisch für Kältegeräte. Wenn Kältemittel in dünne Rohre einströmt, können Sie ein blubberndes oder plätscherndes Geräusch hören. Immer wenn der Kompressor ein- oder ausschaltet, ist ein Klicken zu hören. Geräusche können durch das Instand setzen der Möbelstruktur entstehen.

## Kundendienst und Ersatzteile

Sollten Sie nach o.e. Prüfungen zu keinem Resultat kommen, so wenden Sie sich bitte an unseren nächsten Kundendienst.

Um ein rasches Beheben des Schadens zu ermöglichen, ist es beim Anruf an den Kundendienst notwendig anzugeben:

- Modellbezeichnung

- Erzeugnis-Nummer (PNC)
- Fertigungs-Nummer (S-No.)

Diese Angaben finden Sie auf dem Typschild rechts an der Innenseite des Gerätes. Damit Sie die Daten schnell bei der Hand haben, empfehlen wir, sie hier einzutragen.

## Technische Angabe

Die technischen Angaben sind auf dem Typschild genannt, das auf der rechten inneren Seite der Anlage liegt.



**Im Falle einer Stromunterbrechung während der Lagerung von Tiefkühlkost bzw. von eingefrorenen Lebensmitteln soll die Tür des Gefrierfaches nicht geöffnet werden. Die Tiefkühlkost verdirbt nicht, wenn es sich um eine kurze Unterbrechung handelt (12 Std.) und das Gerät voll ist. Wenn das nicht der Fall ist, ist es nötig, die tiefgefrorenen Lebensmittel innerhalb kurzer Zeit zu verbrauchen (eine Temperaturerhöhung der Tiefkühlkost verkürzt die Aufbewahrungsdauer).**

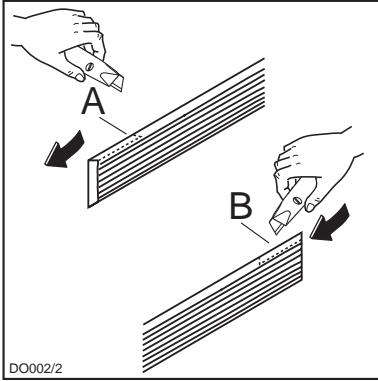
# Türanschlag wechseln

## Vorbereitung des Lüftungsgitters

Nehmen Sie das Gitter aus der unteren Verpackungsschale.

### Tür Öffnung links:

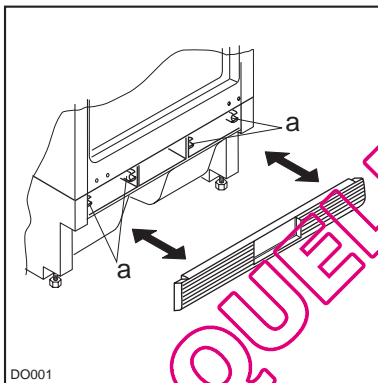
- entfernen Sie die linke Türlagerblende (A) vom Gitter durch einen Schnitt von hinten.



### Tür Öffnung rechts:

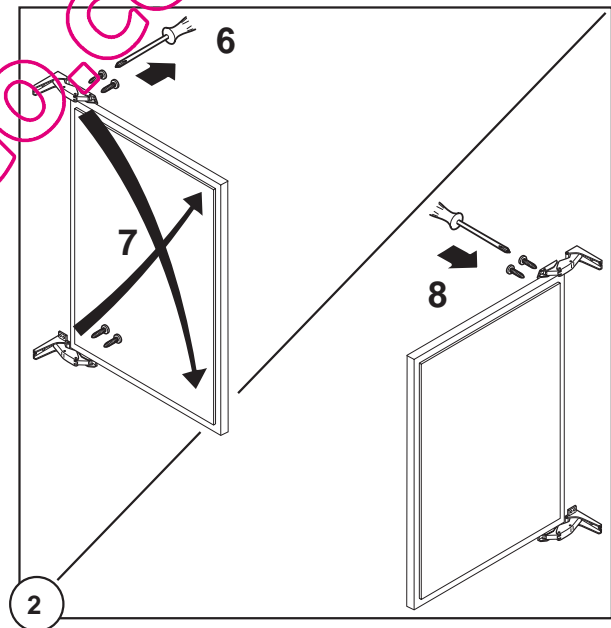
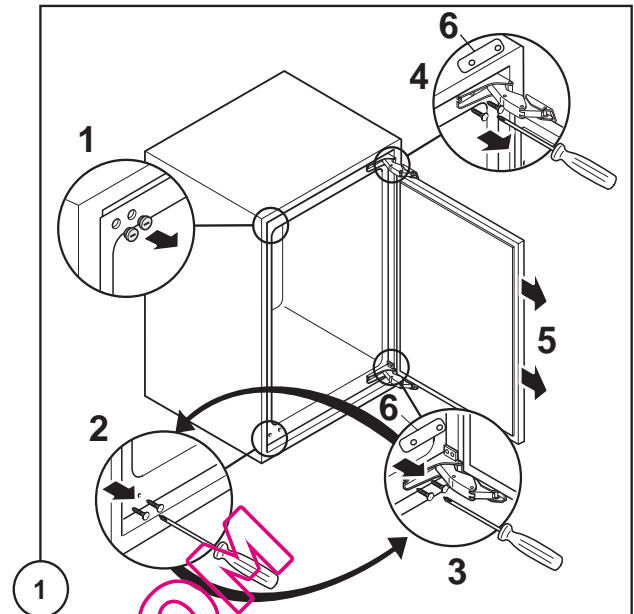
- entfernen Sie die rechte Türlagerblende (B) vom Gitter durch einen Schnitt von hinten.

Für die Positionierung des Gitters am Gerät drücken Sie das Gitter auf die Haken (a) bis diese einrasten.

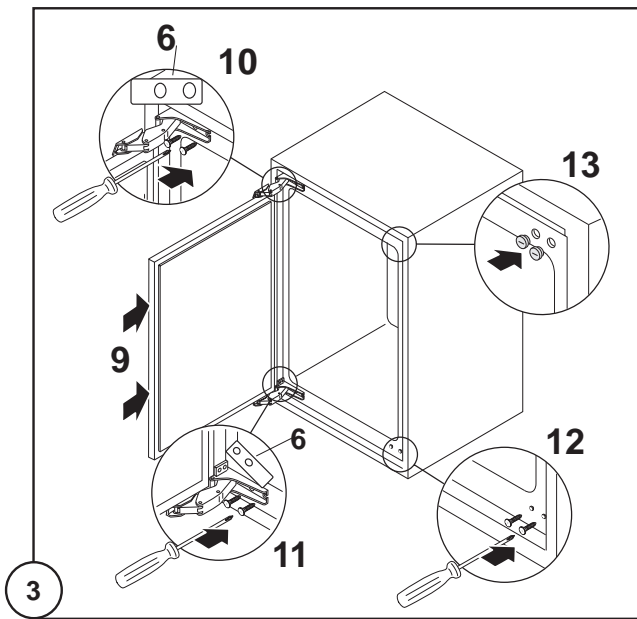


Das Gerät mit den Montagewinkeln in der Nische befestigen, danach das Gitter montieren.

## Türanschlagwechsel

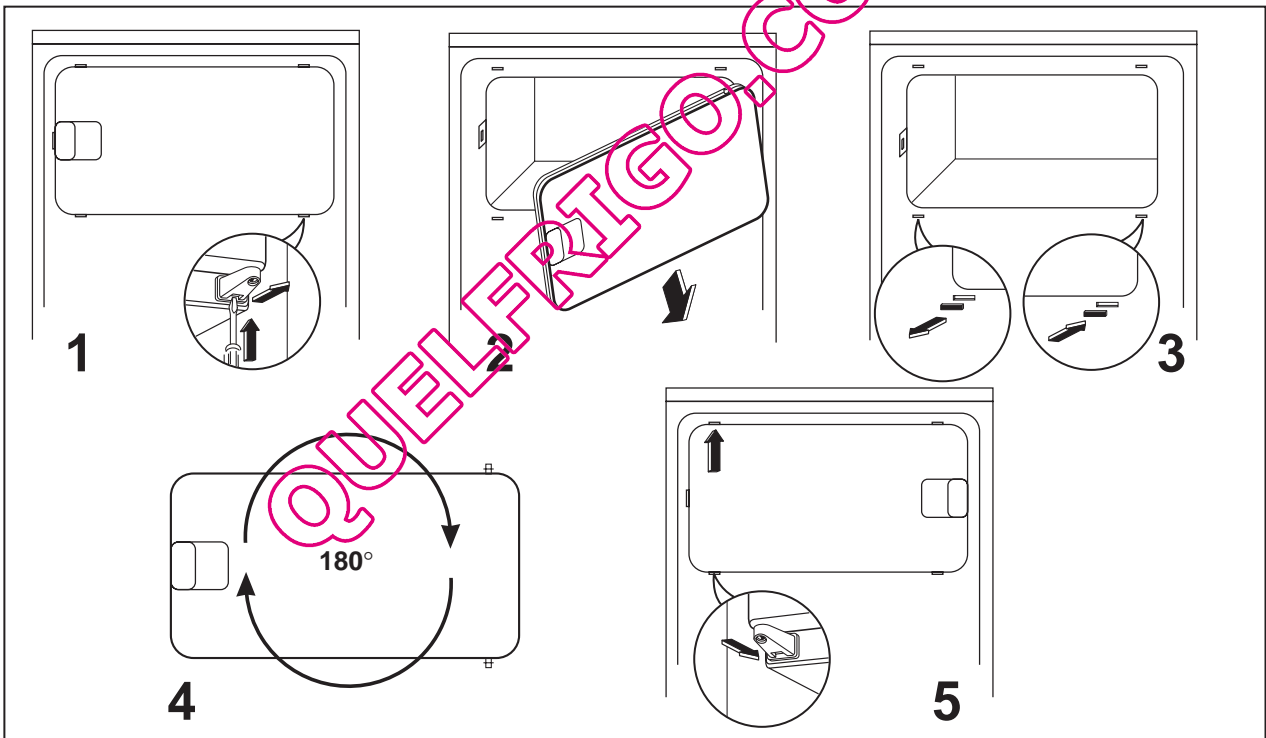






**Achtung!** Bei einer niedrigen Raumtemperatur (z.B. im Winter) kann es vorkommen, dass die Dichtung nicht perfekt am Schrank haftet. Die Wiederherstellung der Dichtung erfolgt automatisch nach gewisser Zeit. Wollen Sie aber diesen Prozess beschleunigen, so genügt es die Dichtung mit einem Föhn zu erwärmen.

### Anschlagwechsel Verdampferfachtür



# Installation

## Aufstellung

- Vor der Installation sicherstellen, dass das Gerät nicht beschädigt ist. Mögliche Transportschäden sind dem Händler unverzüglich mitzuteilen.
- Das Gerät darf nicht in unmittelbarer Nähe von Heizkörpern oder sonstigen Wärmequelle aufgestellt werden.
- Ein Standort mit direkter Sonneneinstrahlung sollte vermieden werden.
- Für den Einbau und ev. Türanschlagwechsel lesen Sie bitte den entsprechenden Abschnitt durch.

Die Klimaklasse finden Sie auf dem Typschild, das sich rechts im Innenraum des Gerätes befindet. Nachstehende Tabelle zeigt, welche Umgebungstemperatur welcher Klimaklasse zugeordnet ist:

Klimaklasse	für Umgebungstemperatur von
SN	+10 bis +32 °C
N	+16 bis +32 °C
ST	+16 bis +38 °C
T	+16 bis +43 °C

Wird dieses Gerätes bei anderen Umgebungstemperaturen betrieben als den in der entsprechenden Klimaklasse angegebenen Werten, sind folgende Hinweise zu beachten: sinkt die Umgebungstemperatur unter den angegebenen Mindestwert ab, könnte die Lagertemperatur im Gefrierabteil nicht mehr garantiert sein; es wird daher empfohlen, die eingelagerten Lebensmittel so rasch als möglich zu verbrauchen.

## Elektrischer Anschluss

Bevor Sie den Stecker in die Steckdose einstecken, überprüfen Sie bitte, dass die auf dem Typschild des Gerätes angegebene Spannung sowie Frequenz mit dem Anschlusswert des Hauses übereinstimmen.

Eine Abweichung von  $\pm 6\%$  von der Nominalspannung ist zulässig.

Für die Anpassung des Gerätes an andere Spannungen muss ein Spartransformator angemessener Leistung vorgeschaltet werden.



### Wichtig

**Das Gerät muss unbedingt vorschriftsmäßig geerdet werden.**

Zu diesem Zweck ist der Stecker des Anschlusskabels mit dem dafür vorgesehenen Kontakt versehen. Sollte die Netzleitung im Haus nicht mit einer Erdleitung versehen sein, so muss das Gerät an eine getrennte Erdleitung vorschriftsmäßig und unter Hinzuziehung eines Fachmanns angeschlossen werden.

**Die Erzeugerfirma lehnt jede Verantwortung ab, falls diese Unfallverhütungsvorschrift nicht beachtet wird.**

Dieses Gerät entspricht der folgende EWG Richtlinie:

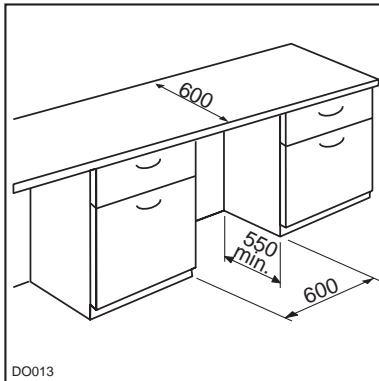


### Wichtig

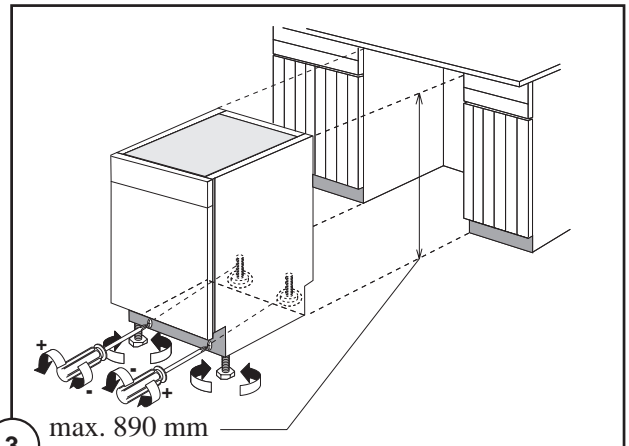
Es muss möglich sein, das Gerät vom Netz zu trennen; nach der Installation muss die Steckdose daher zugänglich bleiben.

# Einbau unter eine Arbeitsplatte

## Nischenmaße

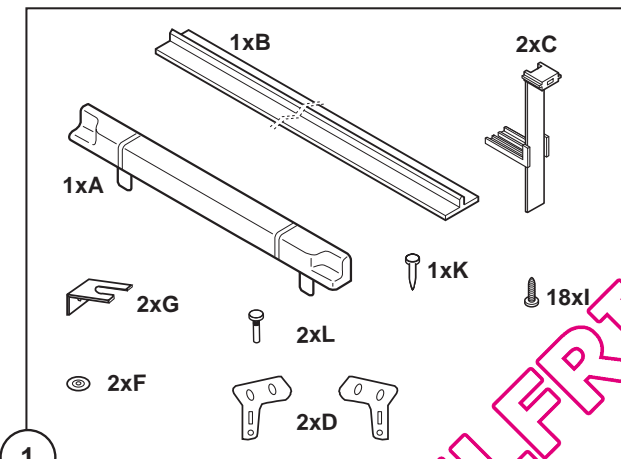


Die Maße der Nische müssen den angegebenen Werten entsprechen.



3

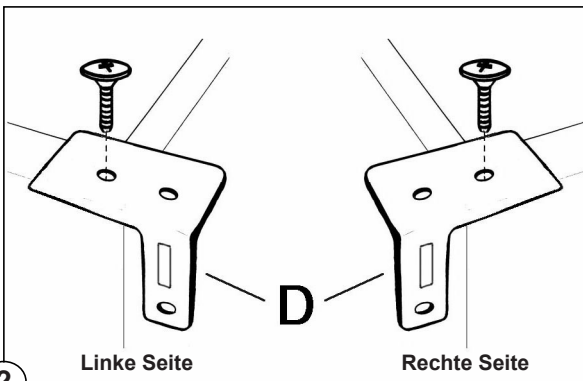
3. Gerät in die Nische einschieben. Die zum Anschluss des Gerätes nötige Schutzkontakt-Steckdose sollte so positioniert sein, dass sich sie nicht vom Gerät verdeckt wird. Das Gerät ist mit regulierbaren Füßen ausgestattet, um es der gewünschten Höhe (max 890 mm) anzupassen; diese befinden sich an den vier unteren Ecken des Gerätes.



1

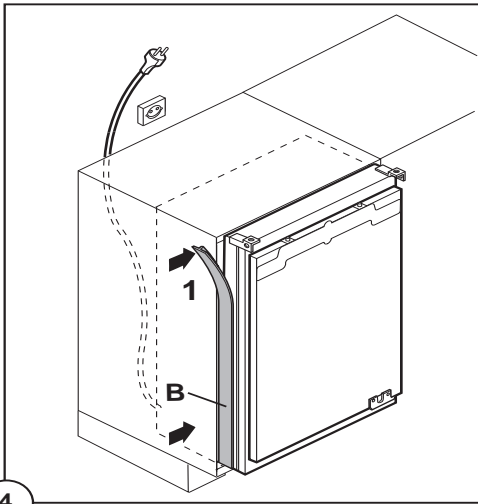
1. Mitgelieferte Montageteile

QUELFRIGO.COM



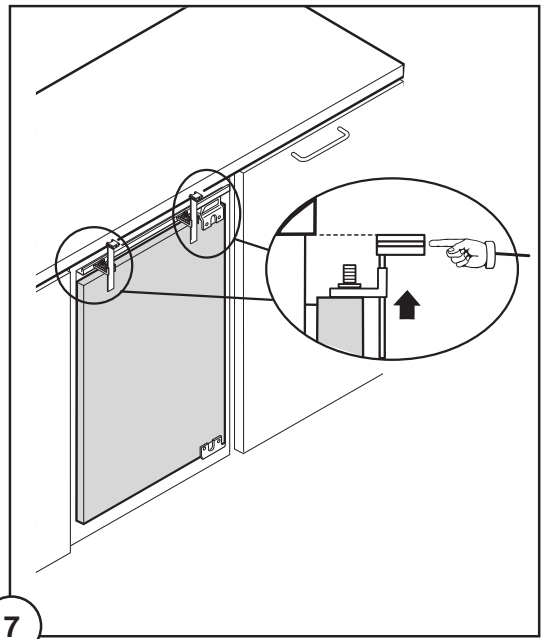
2

2. Winkel rechts und links wie abgebildet befestigen.

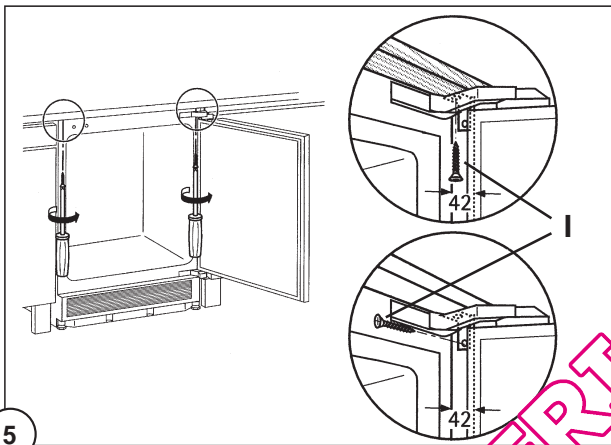


4

4. Fugenabdeckprofil (B) am Gerät ankleben, wie in der Abbildung gezeigt.

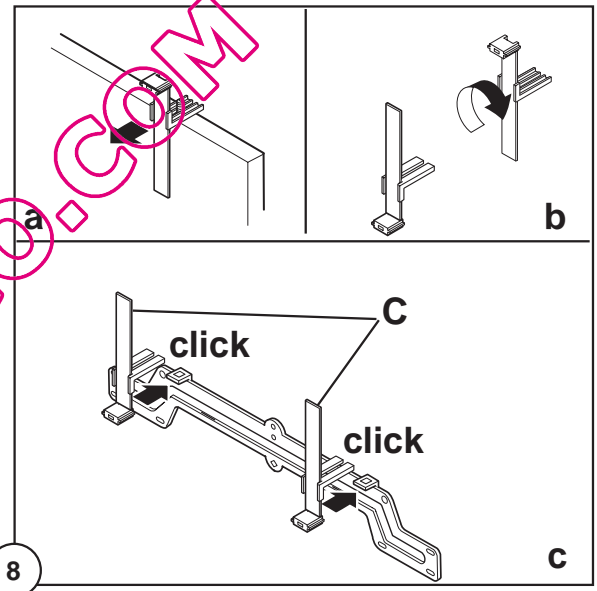


7



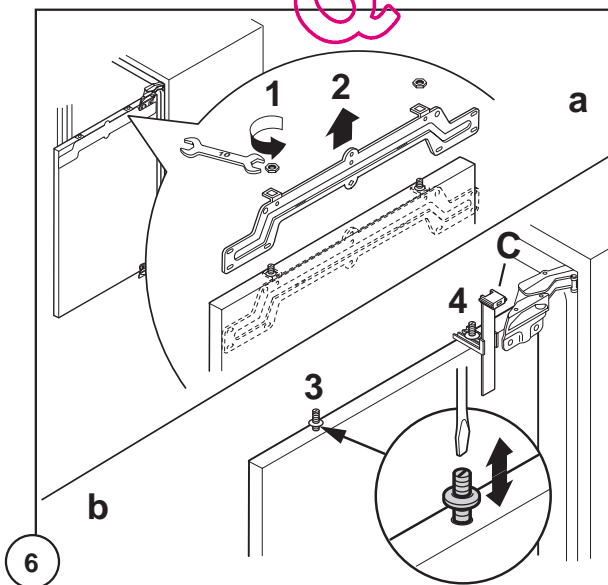
5

5. Gerät festschrauben.

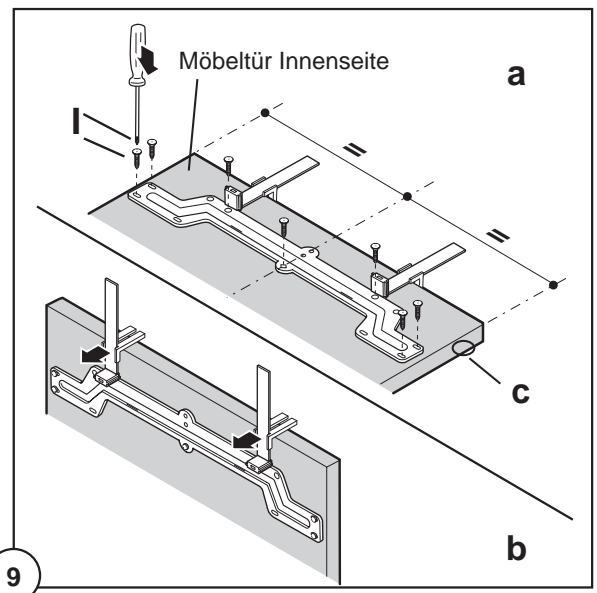


8

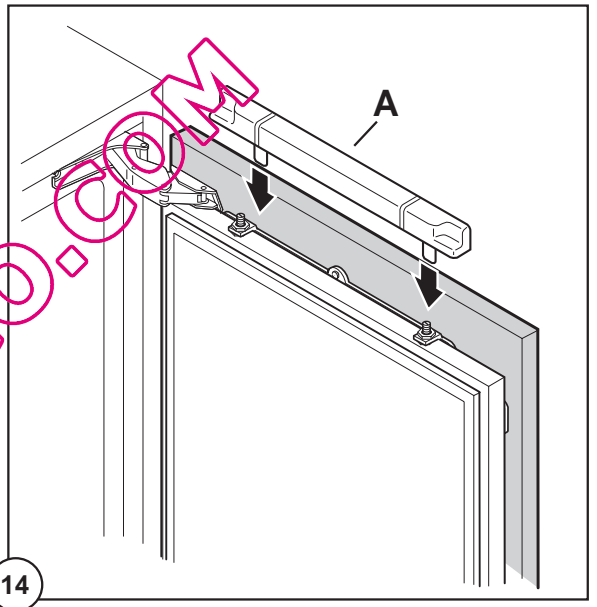
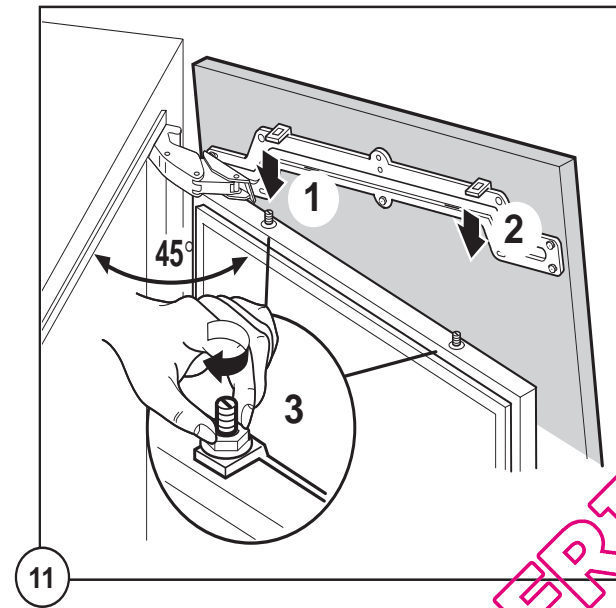
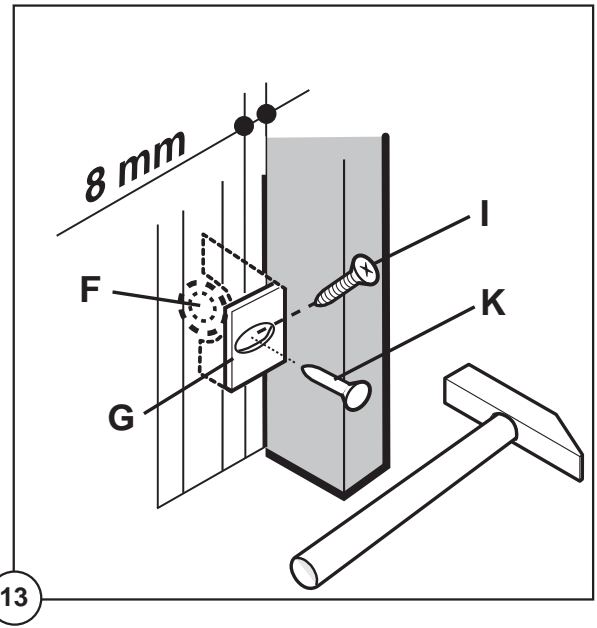
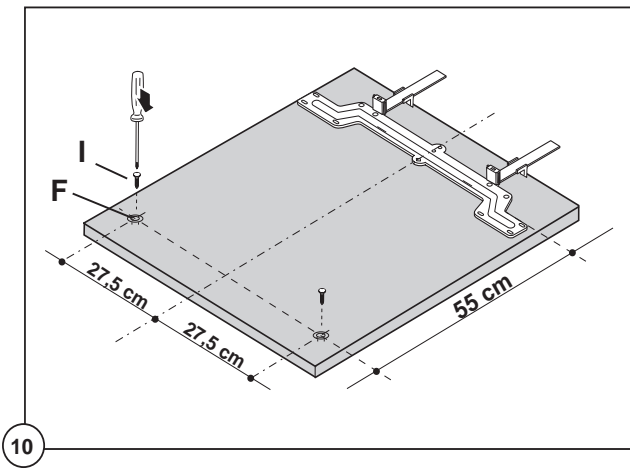
6. Möbeltür montieren.



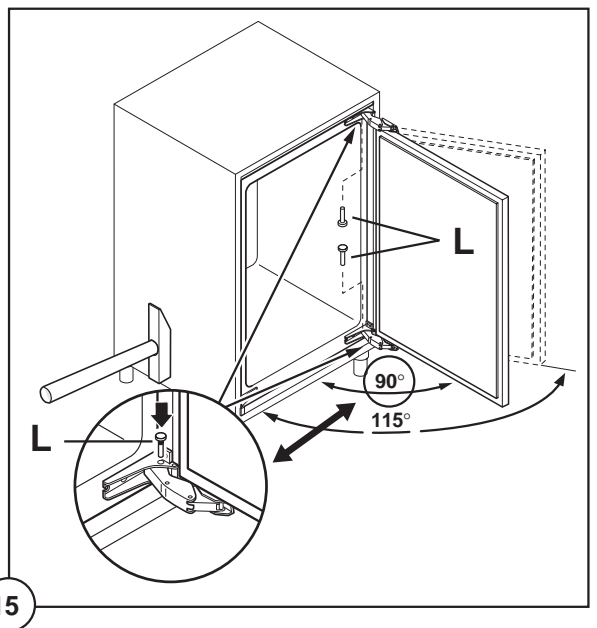
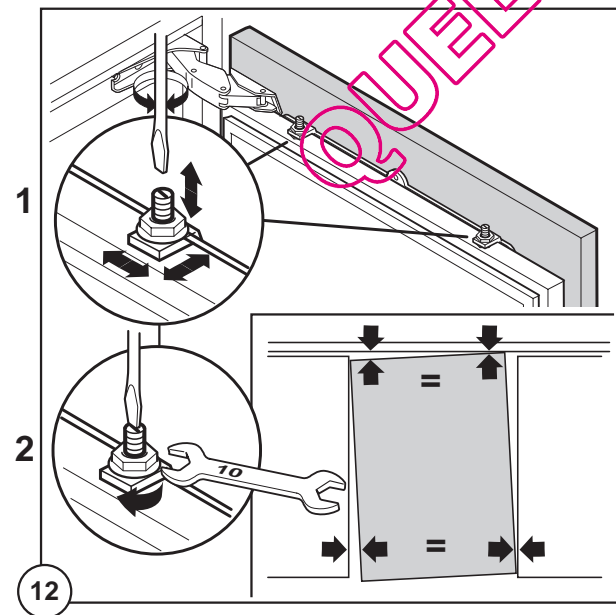
6



9



7. Abdeckung (A) anbringen



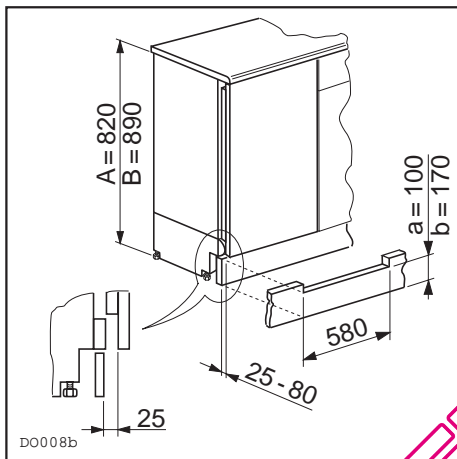
## Montage der Sockelblende



### Achtung

Um die Funktionalität des Gerätes nicht zu beeinträchtigen ist es notwendig das Original-Lüftungsgitter zu benutzen.

- Bei einer lichten Einbauhöhe Maß  $A=820$  mm und einer Sockelblendenhöhe Maß  $a=100$  mm kann die Sockelblende unverändert montiert werden. Ebenso bei einer lichten Einbauhöhe Maß  $B=890$  mm und einer Sockelblendenhöhe Maß  $b=170$  mm.
- Bei Sockelblendenhöhen größer als  $a=100$  mm,  $b=170$  mm, ist die Sockelblende mittig 580 mm breit auf eine verbleibende Resthöhe von  $a=100$  mm,  $b=170$  mm auszuschneiden.
- Sockelblende an der Küchenzeile befestigen.



### Wichtig

Die Sockelblende muss mit mindestens 25 mm Abstand von der Tür montiert werden.

[QUELFRIGO.COM](http://QUELFRIGO.COM)

Les symboles ci-dessous vous guideront au long de la lecture de votre notice:



Instructions liées à la sécurité lors de l'utilisation de l'appareil.



Conseils pour une utilisation correcte de l'appareil afin d'obtenir les meilleures performances.



Informations liées à la protection de l'environnement.



## Avertissements importants

**Ce sont des avertissements de sécurité. Nous vous prions donc de les lire attentivement avant d'installer et d'utiliser votre appareil.**

Nous recommandons de conserver cette notice afin de pouvoir la consulter au besoin et de la remettre, le cas échéant, au nouveau propriétaire de l'appareil.

### Usage domestique

- Les réfrigérateurs/congélateurs domestiques sont destinés uniquement à la conservation et/ou à la congélation des aliments.
- Contrôler, avant d'installer l'appareil, s'il n'est pas endommagé. Dans le cas contraire, s'adresser au revendeur.
- Cet appareil est lourd. Faites attention lors de son déplacement.
- Une éventuelle modification à l'installation électrique de votre maison qui devrait être nécessaire pour l'installation de l'appareil ne devra être effectuée que par un personnel qualifié.
- Assurez-vous que la prise n'est pas écrasée ou endommagée par l'arrière de l'appareil. Une prise de courant endommagée peut s'échauffer et causer un incendie.
- Ne placez pas d'objets lourds ou l'appareil sur le câble d'alimentation (risque de court circuit et incendie).
- Ne débranchez pas l'appareil en tirant sur le câble, particulièrement lorsque l'appareil est tiré de son emplacement. Si le câble d'alimentation est endommagé ou écrasé peut causer un court circuit, un incendie et/ou une électrocution.
- Ne pas mettre d'instruments électriques à l'intérieur de l'appareil (sorbetière, par exemple).
- Ne placez ni bouteilles ni boîtes de boissons gazeuses dans le congélateur/compartiment à basse température, elles pourraient éclater.

- Ne touchez pas les aliments surgelés avec des mains humides. Les mains pourraient y rester collées.
- Ne décollez jamais les bacs à glace avec un couteau ou tout autre objet tranchant.
- Ne jamais essayer de réparer l'appareil vous-même. Les réparations effectuées par des incompetents peuvent endommager l'appareil. S'adresser au centre de service après-vente le plus proche et n'exiger que des pièces de rechange d'origine.

### Sécurité enfants

- Les éléments de l'emballage (par ex. sacs, pellicules, polystyrène) peuvent être dangereux pour les enfants. Ils peuvent s'étouffer!
- En cas d'élimination de l'appareil, couper le câble d'alimentation et neutraliser le dispositif de fermeture de la porte de manière à ce que les enfants ne puissent pas rester enfermés à l'intérieur de l'appareil.



### Protection de l'environnement

Le circuit réfrigérant et l'isolation de cet appareil ne contiennent pas de gaz réfrigérant nocif pour l'ozone. L'appareil ne doit être ni jeté avec les ordures ménagères ni mis à la casse. Il faudra éviter d'endommager le circuit réfrigérant, notamment à l'arrière, à proximité du condensateur grillagé. S'adresser aux services de la commune pour avoir les renseignements nécessaires sur les déchetteries.




# Sommaire

<b>Avertissements importants</b> .....	<b>16</b>
<b>Elimination / Utilisation</b> Avant la mise en service .....	<b>17</b>
Compartiment réfrigérateur - Mise en service / Réglage de la température .....	17
Equipement intérieur / Conseils .....	18
Compartiment congélateur - Réglage de la température / Equipement intérieur / Conseils .....	19
<b>Entretien</b> Dégivrage .....	<b>19</b>
Nettoyage / Changement de l'ampoule .....	20
<b>Si quelque chose ne va pas</b> ... ..	<b>21</b>
<b>Service après-vente et pièces de rechange / Caractéristiques Techniques</b> .....	<b>21</b>
<b>Réversibilité de la porte</b> Préparation de la grille / Réversibilité de la porte .....	<b>22</b>
Réversibilité de la porte du compartiment congélateur .....	23
<b>Installation</b> Emplacement / Branchement électrique .....	<b>24</b>
<b>Encastrement sous un plan de travail</b> .....	<b>25</b>
Montage de la plinthe .....	28
<b>Service Après-Vente</b> .....	<b>29</b>



## Elimination

### Matériaux de l'emballage


- Les matériaux marqués du symbole  sont recyclables.  
>PE<=polyéthylène >PS<=polystyrène >PP<=polypropylène

Tous les matériaux de l'emballage sont recyclables.

### Mise au rebut des anciens appareils

S'adresser aux services de la commune pour avoir les renseignements nécessaires sur les déchetteries.

### Mise au rebut des anciens appareils

Le symbole  sur le produit ou son emballage indique que ce produit ne peut être traité comme déchet ménager. Il doit être remis au point de collecte dédié à cet effet (collecte et recyclage du matériel électrique et électronique). En procédant à la mise à la casse réglementaire de l'appareil, nous préservons l'environnement et notre sécurité, s'assurant ainsi que les déchets seront traités dans des conditions appropriées. Pour obtenir plus de détails sur le recyclage de ce produit, veuillez prendre contact avec les services de votre commune ou le magasin où vous avez effectué l'achat.

## Utilisation

### Avant la mise en service

- L'appareil étant convenablement installé, nous vous conseillons de le nettoyer soigneusement avec de l'eau tiède savonneuse, pour enlever l'odeur caractéristique de «neuf».

 **N'utilisez pas de produits abrasifs, poudre à récurer, éponge métallique.**

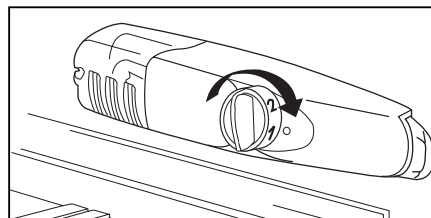
L'appareil et certaines parties de l'équipement intérieur sont protégés pour le transport.

Enlevez les bandes autocollantes à gauche et à droite à l'extérieur de la porte et toutes les bandes autocollantes et rembourrages à l'intérieur de l'appareil (sauf la plaque signalétique).

### Compartiment réfrigérateur - Mise en service

- Branchez la prise de courant et ouvrez la porte.

Tournez le bouton du thermostat dans le sens des aiguilles d'une montre au-delà de la position «O» (arrêt).



- L'appareil est ainsi en état de fonctionnement. Pour arrêter le fonctionnement, placez l'indicateur du bouton en correspondance du symbole «O».

### Réglage de la température

- Le bouton rotatif pour la sélection de la température se trouve dans le compartiment réfrigérateur, à droite.
- L'exacte position du thermostat doit être repérée

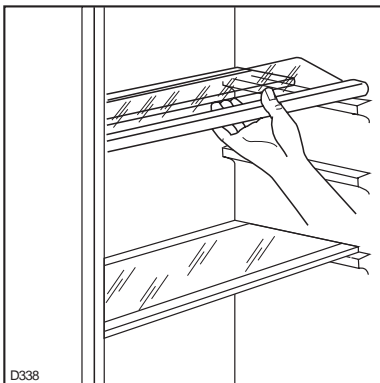
en considérant que la température interne dépend des facteurs suivants:

- température ambiante;
  - fréquence d'ouverture des portes;
  - quantité d'aliments conservés;
  - emplacement de l'appareil.
- La température est réglée automatiquement.
- **Position „1“** = température la plus élevée
  - **Position „6“** = température la plus basse
  - **Position „0“** = arrêt

**Une position moyenne est la plus indiquée.**

## Équipement intérieur - Tablettes amovibles

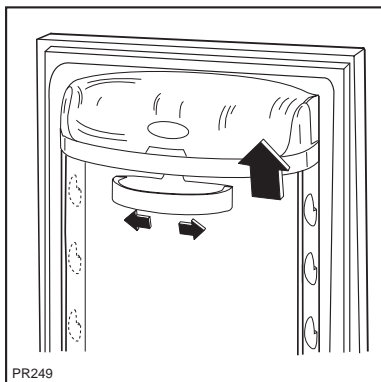
- Les glissières se trouvant sur les parois de la cuve permettent de positionner les tablettes à différentes hauteurs, selon vos besoins.



- Pour une meilleure utilisation de l'espace vous pouvez superposer les demi-tablettes antérieures sur les demi-tablettes postérieures.
- Tirer la surface de rangement vers l'avant jusqu'à ce qu'on puisse la faire basculer vers le haut ou vers le bas et l'extraire.
- Pour le placement à une autre hauteur, procéder dans l'ordre inverse.

**i** Pour permettre une bonne circulation de l'air pas enlevez la clayette inférieure en verre au-dessus du/des bacs à légumes et le balconnet porte-bouteille.

- En fonction des besoins, vous pouvez tirer latéralement le compartiment de rangement situé dans la porte.



Pour un nettoyage plus soigné, les balconnets supérieur et inférieur peuvent être aisément retirés et replacés dans la même position.

## **i** Conseils



### Économie d'énergie

- N'installez pas l'appareil à proximité de cuisinières, radiateurs ou autres sources de chaleur. Si la température ambiante est élevée, le compresseur fonctionne plus fréquemment et plus longtemps (voir chapitre "Installation").
- N'ouvrez pas la porte plus longtemps que nécessaire.
- Si le thermostat est réglé sur la position de froid maximum, lorsque la température ambiante est élevée et que l'appareil est plein, il est possible que le compresseur fonctionne en régime continu. Dans ce cas, il y a un risque de formation excessive de givre sur la paroi postérieure à l'intérieur de l'appareil. Pour éviter cet inconvénient, placez le thermostat sur une position moins élevée, de façon à permettre un dégivrage automatique et, par conséquent, des économies de courant.
- Ne placez pas d'aliments chauds dans l'appareil. Attendez que les aliments refroidissent.
- Ne réglez pas la température plus bas que nécessaire.
- Placez les aliments surgelés dans le réfrigérateur pour les dégeler. Le froid des aliments surgelés est ainsi utilisé pour le refroidissement du réfrigérateur.

### Réfrigération

- N'introduisez pas d'aliments encore chauds ou de liquides en évaporation dans la cuve.
- Couvrez les aliments, surtout s'ils sont aromatiques.
- Placez les denrées de façon à ce que l'air puisse circuler tout autour.

Où placer les denrées?

**Viandes** (de toutes sortes): enveloppez-la dans des sachets en plastique et placez-la sur la tablette en verre au-dessus du bac à légumes.

**La période de conservation est de 1 à 2 jours au maximum.**

**Aliments cuits, plats froids, etc.:** placez-les, bien couverts, sur une clayette.

**Fruits et légumes:** bac(s) à légumes (une fois nettoyés).

**Beurre et fromage:** enveloppez-les soigneusement dans des feuilles d'aluminium ou de polyéthylène et mettez-les dans les casiers appropriés.

**Lait en bouteille:** à placer dans l'un des balconnets de la contreporte.

**Bananes, pommes de terre, oignons et ail ne se conservent pas au réfrigérateur. Les fromages fermentés ne seront mis au réfrigérateur que si l'on désire arrêter leur maturation. Ils devront alors être soigneusement enveloppés.**

## Compartiment congélateur

### Réglage de la température

- Pour congeler les aliments frais il n'est pas nécessaire de régler le thermostat sur une position différente de celle employée en fonctionnement normal.
- Si vous désirez congeler plus rapidement vous pouvez régler le thermostat sur une position plus froide tout en veillant à ce que la température ne descende pas en dessous de 0°C dans le compartiment réfrigérateur. Dans ce cas il faudra ramener le thermostat sur une position moins froide.
- A la première mise en fonctionnement ou après un arrêt prolongé faites fonctionner l'appareil pendant deux heures au moins sur la position de froid maximum.  
Ramenez ensuite le thermostat sur la position désirée.

### Equipement intérieur

#### Fabrication de glaçons

La fabrication des glaçons s'effectue dans le compartiment congélateur.

Remplissez d'eau le bac jusqu'aux trois-quarts de sa hauteur afin de permettre l'expansion de la glace.

Le démoulage des bacs en matières plastique s'obtient par simple torsion.



**N'employez pas d'objet métallique pour décoller les bacs à glaçons.**

## Conseils

### Congélation et surgélation

- Des paquets de petites dimensions permettent d'obtenir une congélation rapide et uniforme.
- Enveloppez les denrées dans du papier d'aluminium ou de polythène, en éliminant les bulles d'air et en fermant bien les paquets.
- Évitez de placer des produits à congeler en contact avec des denrées déjà entreposées, pour éviter d'en élever la température.
- Ne consommez pas certains produits tels que les bâtonnets glacés des leur sortie du congélateur. La température très basse à laquelle ils se trouvent peut provoquer des brûlures.
- Indiquez sur chaque paquet la date de congélation, afin de pouvoir contrôler le temps d'entreposage.
- Au moment de l'achat, il est vivement recommandé d'écourter au minimum le temps qui s'écoule entre le moment où le produit est acheté et le moment où il est placé dans le compartiment congélateur.
- **Ne placez ni bouteilles ni boîtes de boissons gazeuses dans le congélateur, elles pourraient éclater.**
- Les aliments dégelés, même partiellement, ne peuvent être recongelés.

## Entretien



**Débranchez l'appareil avant toute opération.**

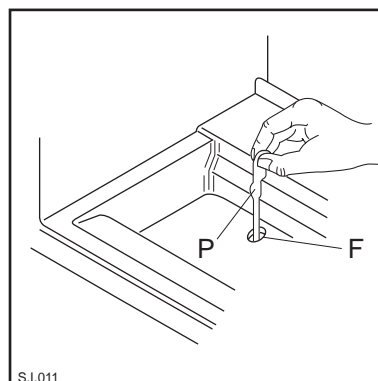


#### Attention

**Cet appareil contient des hydrocarbures dans son circuit réfrigérant; l'entretien et la recharge ne doivent donc être effectués que par du personnel qualifié.**

- **Nous vous recommandons de nettoyer périodiquement l'orifice d'écoulement de l'eau de dégivrage (F) situé derrière le bac à légumes.**

Utilisez à cet effet y bâtonnet (P) se trouvant dans l'orifice. On évitera ainsi que la niche contenant le bac à légumes ne se remplisse d'eau.



### Dégivrage

#### Compartiment réfrigérateur

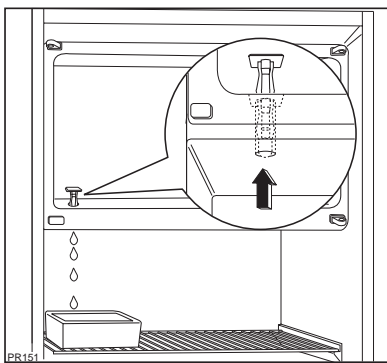
- Le dégivrage s'effectue automatiquement, à chaque arrêt du compresseur. L'eau de dégivrage est évacuée dans un bac situé à l'arrière de l'appareil où elle s'évapore sans intervention.

## Compartiment congélateur

- Dans le congélateur il faut éliminer le givre à chaque fois qu'il y a une couche épaisse qui s'est formée (de 5 mm environ), en se servant de la spatule en plastique qui est livrée avec l'appareil.

Pour effectuer un dégivrage complet procédez de la manière suivante:

- Enveloppez les denrées dans plusieurs feuilles de papier journal et conservez-les dans un endroit frais.
- Tournez le bouton du thermostat sur la position «O» ou débranchez l'appareil.
- Maintenez la porte ouverte, placez un récipient sur la première clayette du réfrigérateur, à l'endroit qui correspond à l'ouverture de vidange, et retirez le bouchon, comme l'illustre la figure;



- Une fois que le dégivrage est terminé, épongez bien le congélateur et remettez le bouchon à sa place.
- Ramenez le bouton du thermostat sur la position désirée ou rebranchez l'appareil.

**⚠ Pour cette opération n'utilisez jamais d'objet métallique qui risquerait de détériorer l'appareil.**

**N'utilisez jamais de dispositifs mécaniques ou autres moyens artificiels pour accélérer le dégivrage, à part ceux préconisés.**

## Nettoyage

**⚠ N'utilisez jamais de produits abrasifs ou caustiques ni d'éponges avec grattoir pour procéder au nettoyage de votre appareil.**

**N'utilisez jamais d'objets métalliques pour nettoyer l'appareil; vous risquez de l'endommager.**

Pour faciliter le nettoyage les balconnets peuvent être aisément enlevés.

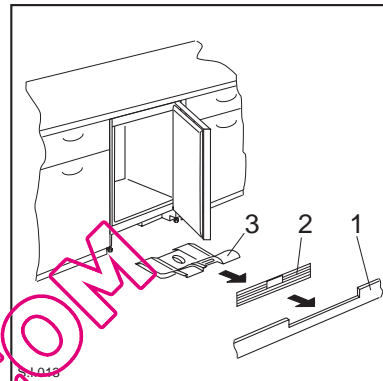
Nettoyez périodiquement l'intérieur de votre appareil avec de l'eau tiède et du bicarbonate de soude. Rincez et séchez soigneusement.

L'appareil est équipé d'une grille d'aération; elle doit toujours être nettoyée afin de garantir une bonne ventilation en partie arrière et un fonctionnement optimal de l'appareil.

La structure de l'appareil permet d'effectuer un nettoyage de la partie arrière située près du mur en utilisant également un aspirateur.

Pour effectuer cette opération, procédez comme suit:

1. Enlevez la plinthe (1);
2. démontez la grille d'aération (2);
3. sortez le cache (3) avec précaution en veillant à ce qu'il n'y ait pas de traces d'eau provenant du dégivrage.



## Arrêt prolongé

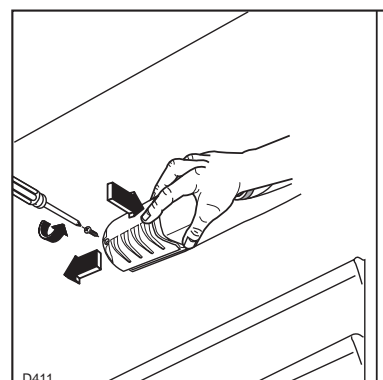
- Débranchez la prise de courant. videz l'appareil, dégivrez-le et nettoyez-le à fond.
- Laissez les portes entrouvertes pour faire circuler de l'air, de façon à éviter les mauvaises odeurs.

## Changement de l'ampoule

- Avant de remplacer l'ampoule, mettez à l'arrêt l'appareil et débranchez-le.

L'ampoule d'éclairage dans le compartiment réfrigérateur est accessible en effectuant les opérations ci-dessous:

1. Dévissez la vis de fixation du plafonnier.
2. Décrochez la partie mobile en exerçant une pression sur celle-ci comme indiqué dans la figure.
3. Mettez une autre ampoule qui ait la même puissance.



## Si quelque chose ne va pas ...

Si l'appareil marche mal, il faut contrôler:

Dérangement	Remède
La température à l'intérieur de l'appareil est trop chaude.	La température est mal réglée. Veuillez consulter la partie "Réglage de la température". Placez les denrées de façon à ce que l'air puisse circuler tout autour. Vérifiez que la porte soit bien fermée. La température ambiante du local est trop élevée.
L'appareil refroidit trop.	La température est mal réglée. Veuillez consulter la partie "Réglage de la température".
Le compresseur fonctionne sans interruption	Tourner le bouton du thermostat en choisissant une température plus basse. La température ambiante du local est trop chaude. Vérifier si l'aération de l'appareil est suffisante et si aucun obstacle n'empêche son acheminement. De trop grandes quantités d'aliments ont été entreposées au cours des dernières 24 heures. N'ouvrez pas la porte plus longtemps que nécessaire.
Il y a de l'eau au fond du compartiment réfrigérateur ou sur les clayettes.	Le trou d'écoulement de l'eau de dégivrage est bouché. Nettoyez l'orifice d'écoulement avec le bâtonnet se trouvant dans l'orifice.
Bruits	Les bruits sont typiques des appareils frigorifiques. Il n'est pas anormal d'entendre le bruit de circulation du fluide frigorigène selon son état liquide, gazeux ou vapoureux. Dès que le compresseur se met en marche, vous l'entendrez bourdonner ou claquer. Certaines sources de bruit sont dus à la mise en place de la structure du meuble.

## Service après-vente et pièces de rechange

Une fois que tous ces contrôles ont été effectués, si l'anomalie de fonctionnement persiste, adressez-vous au Service Après-Vente le plus proche.

Pour que l'intervention soit plus rapide, au moment de l'appel, il vaut mieux indiquer:

- le modèle
- le numéro de produit (PNC)
- le numéro de série (S-No)

Ces indications figurent sur le certificat de garantie ou sur la plaque signalétique située à l'intérieur de l'appareil, à droite et en bas.

Nous vous conseillons de noter ces indications ici afin de les avoir rapidement à portée de la main.

## Caractéristiques Techniques

Les données techniques figurent sur la plaque signalétique située sur le côté droit à l'intérieur de l'appareil.



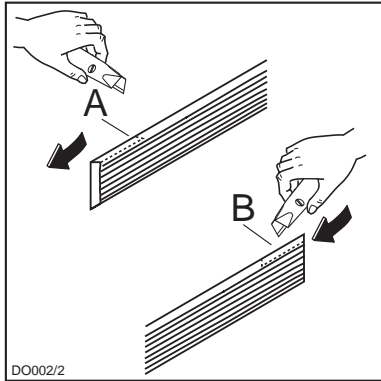
**En cas de coupure de courant abstenez-vous d'ouvrir la porte. Si l'interruption est de courte durée (jusqu'à 12 heures) et si le congélateur est rempli, il n'y a aucun risque d'altération pour les aliments. En cas contraire vous devrez consommer les aliments le plus rapidement possible (une augmentation de la température peut réduire remarquablement la durée de conservation des aliments).**

# Réversibilité de la porte

## Préparation de la grille

### Ouverture de la porte à gauche:

- enlevez le côté gauche (A) de la grille en le coupant de l'arrière.

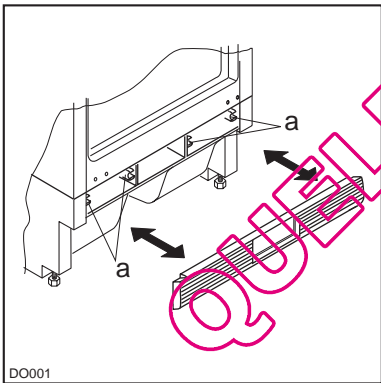


### Ouverture porte à droite:

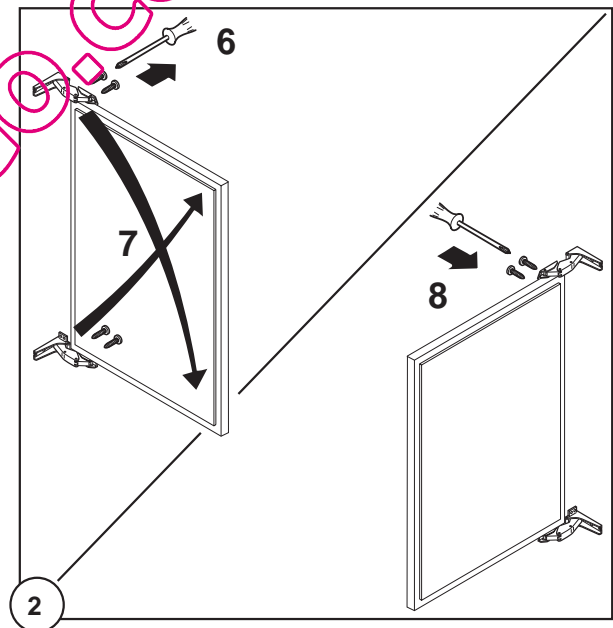
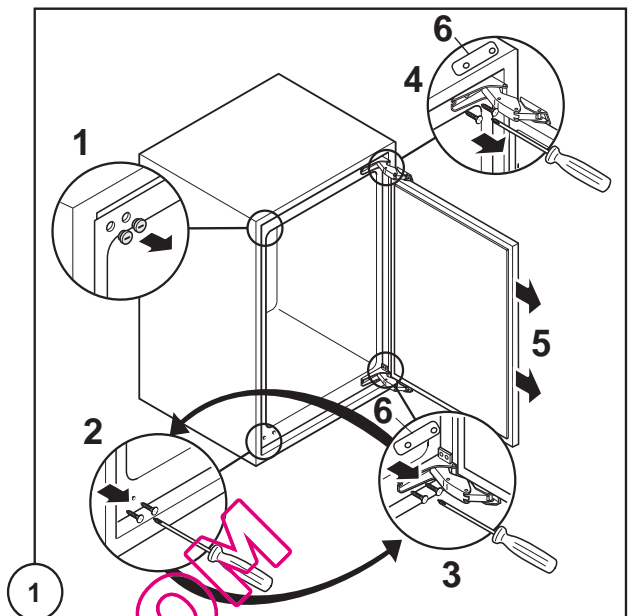
- enlevez le côté droit (B) de la grille en le coupant de l'arrière.

Procédez ensuite comme suit pour remettre la grille sur l'appareil:

- glissez la grille à la base de l'appareil puis appuyer sur les crochets (a) jusqu'au déclic.



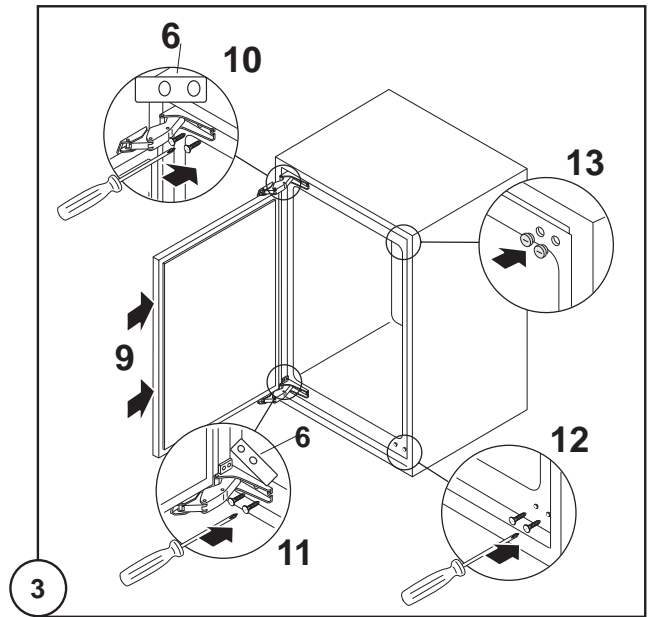
Pour l'inversion du sens d'ouverture de la porte opérer comme suit:



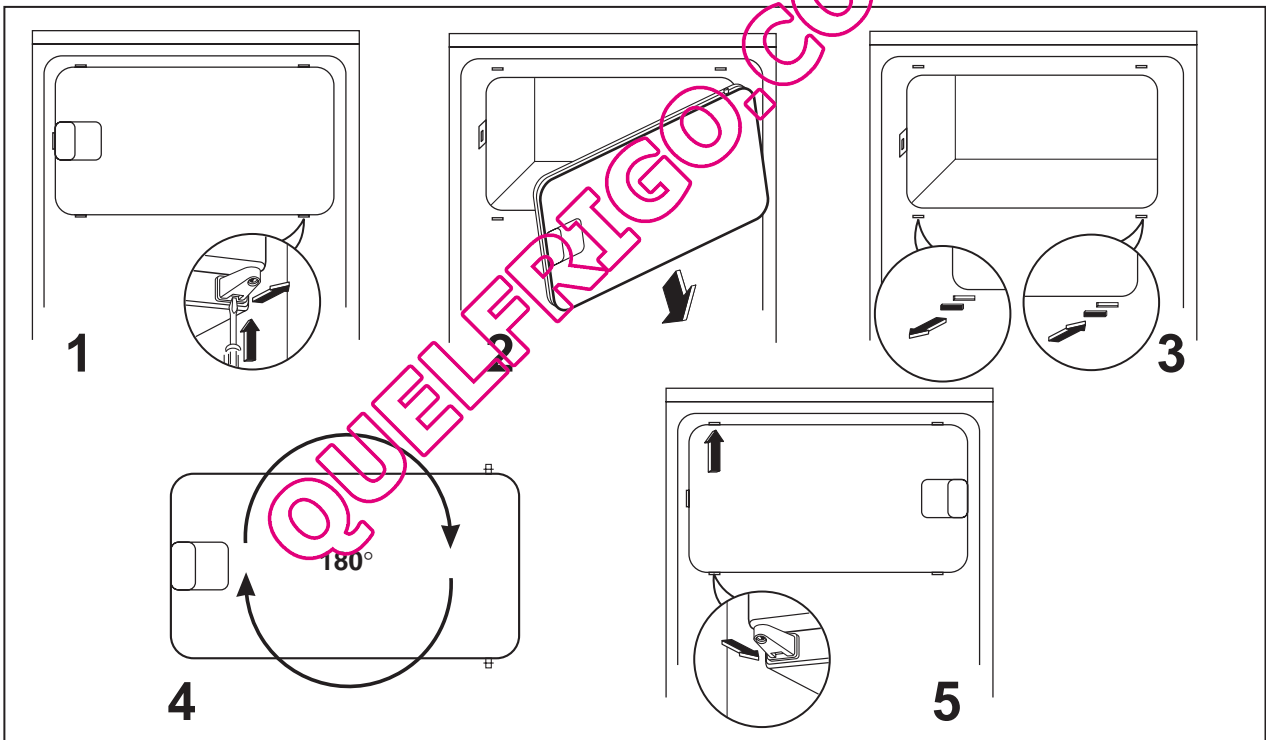


**Attention!**

La réversibilité de la porte une fois effectuée, contrôlez ensuite que le joint magnétique adhère à la carrosserie. Si la température à l'intérieur de la pièce est trop basse (en hiver, p.ex.), il se peut que le joint n'adhère pas parfaitement. Dans ce cas, si on ne veut pas attendre que le joint reprenne ses dimensions naturelles après un certain temps, on pourra accélérer ce processus en chauffant la partie intéressée à l'aide d'un sèche-cheveux.



**Réversibilité de la porte du compartiment congélateur**



# Installation

## Emplacement

- A la réception de l'appareil, déballez-le ou faites-le déballer immédiatement. Vérifiez son aspect général.
- Placez de préférence votre appareil loin d'une source de chaleur (chauffage, cuisson ou rayons solaires trop intenses).
- Pour l'encastrement et l'éventuel changement du sens d'ouverture de la porte rappelez-vous aux instructions relatives ci-jointes.

Pour le bon fonctionnement de votre appareil, la température ambiante du local doit être comprise entre la classe climatique (indiquée sur la plaque signalétique) pour lequel il est prévu. Au delà de ces températures, ses performances peuvent s'en trouver diminuées.

Le tableau ci-dessous vous permet de repérer les différentes classes climatiques existantes et les températures ambiantes correspondantes:

Classe climatique	pour une température ambiante de
SN	+10 à +32 °C
N	+16 à +32 °C
ST	+16 à +38 °C
T	+16 à +43 °C

**En dehors des températures ambiantes indiquées par la classe climatique d'appartenance de ce produit, il est obligatoire de respecter les indications suivantes: lorsque la température ambiante descend sous la valeur minimum, la température de conservation du compartiment congélateur peut ne pas être garantie; il est donc conseillé de consommer les produits que ce dernier contient au plus vite.**

## Branchement électrique

Contrôlez, avant de brancher l'appareil, si le voltage et la fréquence indiqués sur la plaque signalétique correspondent à ceux de votre réseau. Tolérance admise: 6% en plus ou en moins. Pour l'adaptation de l'appareil à des voltages différents, l'adjonction d'un autotransformateur d'une puissance adéquate est indispensable.



### Important

Vérifiez si la prise de courant murale est en bon état et apte à recevoir la fiche du cordon d'alimentation du congélateur. Cette dernière est conforme aux normes en vigueur et comporte un logement pour mise à la terre. Cette fiche peut être branchée sur n'importe quel socle de prise de courant standard, qui toutefois doit être muni d'une broche raccordée à la terre.

**Notre responsabilité ne saurait être engagée pour tout incident ou accident provoqué par une mise à la terre inexistante ou défectueuse.**

Cet appareil est conforme aux Directives Communautaires suivantes:



### Important

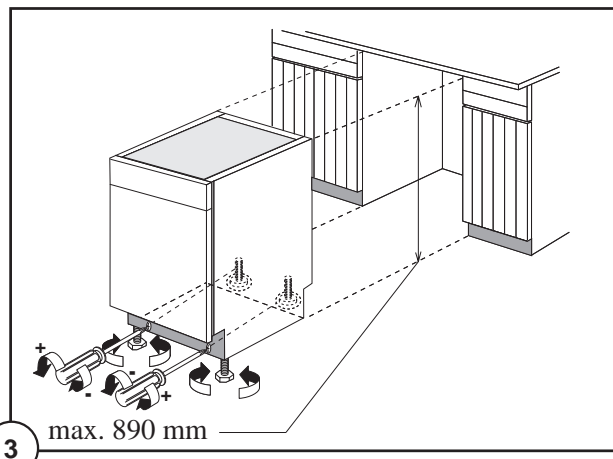
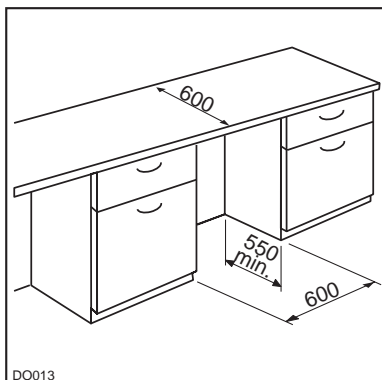
L'appareil doit pouvoir être débranché du secteur; il est donc nécessaire que la fiche reste accessible une fois que l'installation est terminée.



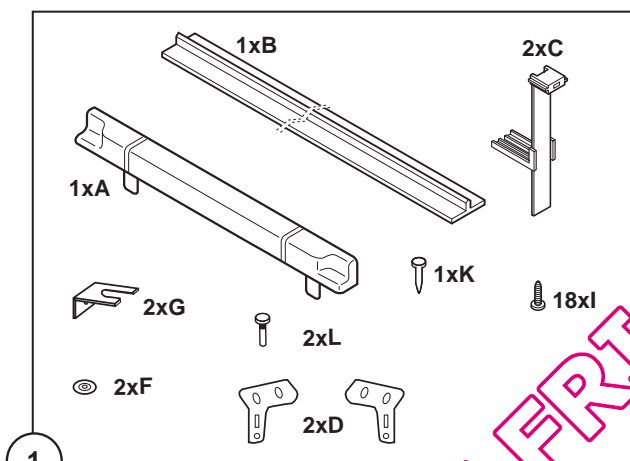
# Encastrement sous un plan de travail

## Dimensions de la niche

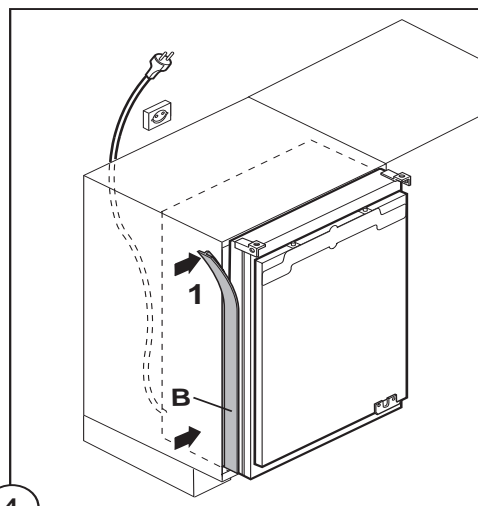
Les dimensions de la niche doivent correspondre à celles indiquées dans la figure.



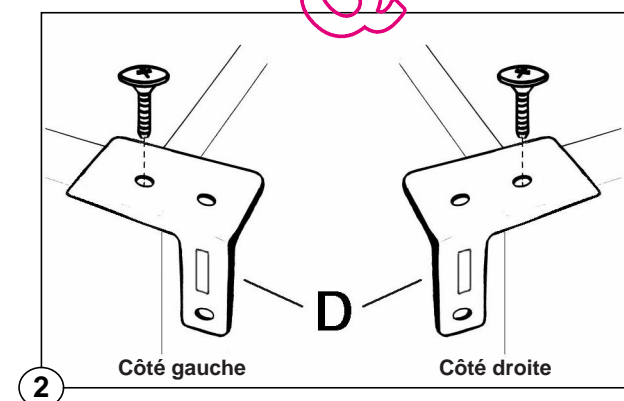
3. Mettre en place l'appareil. La prise murale doit se trouver impérativement hors de la niche d'encastrement de l'appareil. L'appareil est équipé de pieds réglables; pour régler l'appareil à la hauteur souhaitée (890 mm max.), il est nécessaire d'agir sur les 4 pieds réglables.



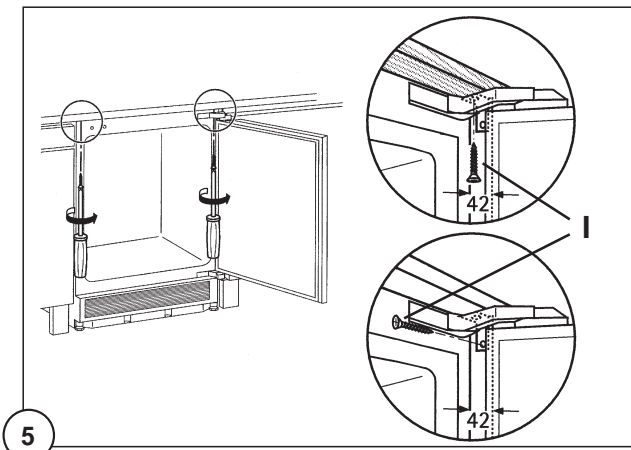
1. Pièces de montage fournies avec l'appareil.



4. Appliquez le joint (B) à pression à l'appareil (fig.).



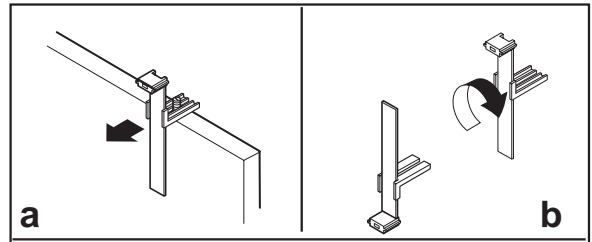
2. Fixez à l'appareil les équerres (D) livrées à cet effet (fig.).



5

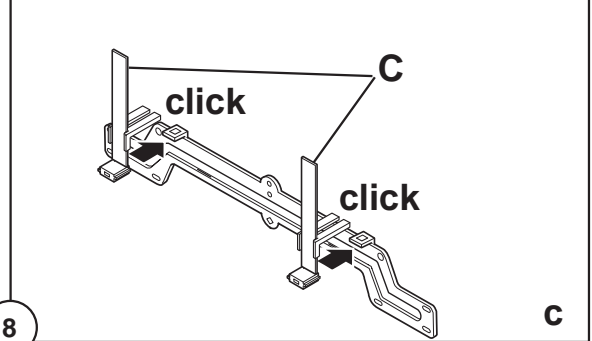
5. Vissez l'appareil.

6. Montez la porte du meuble.



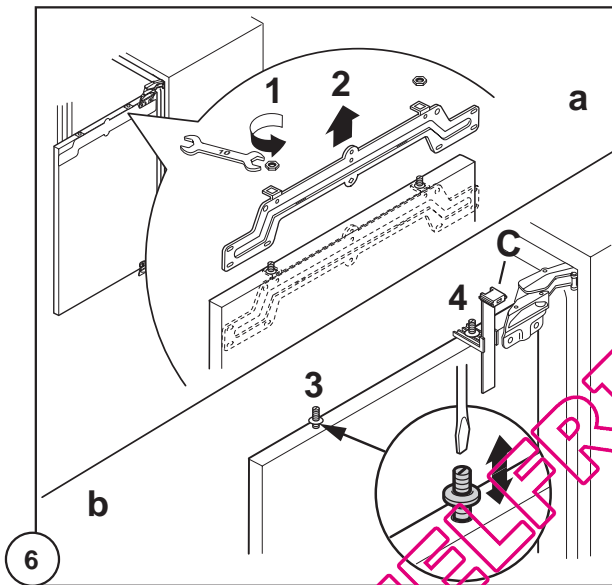
a

b

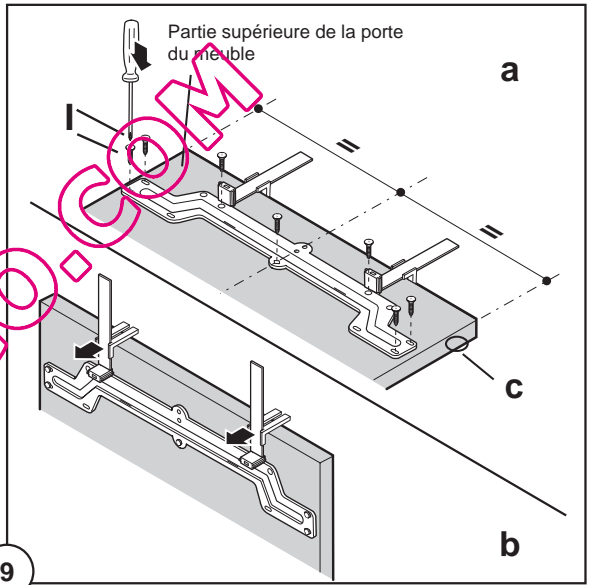


8

c

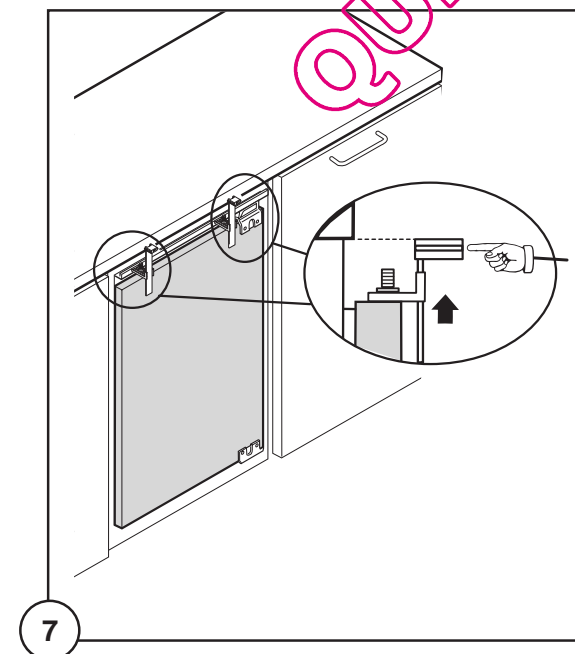


6

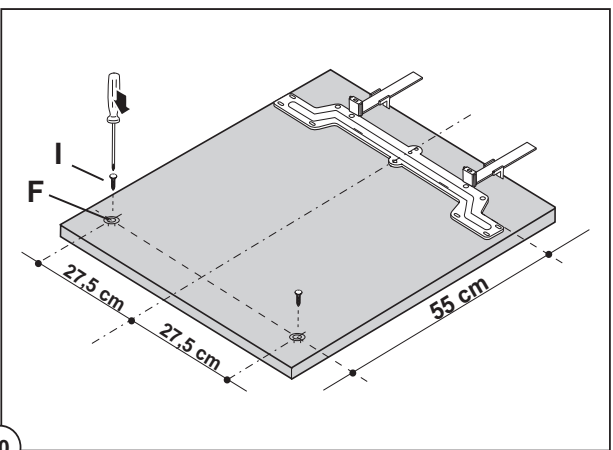


9

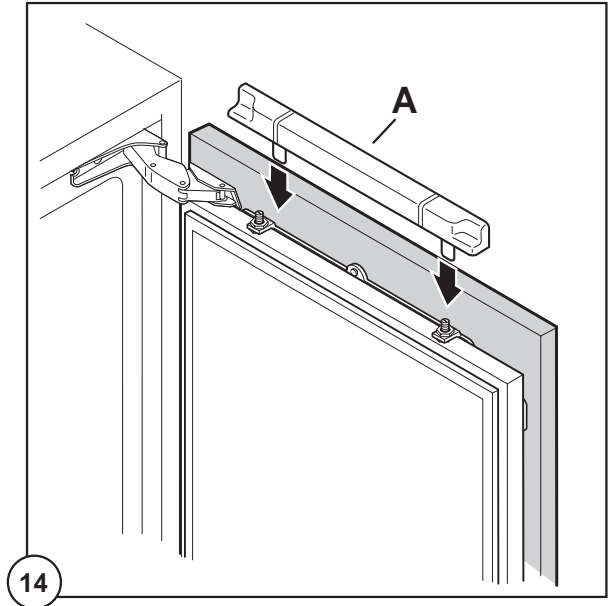
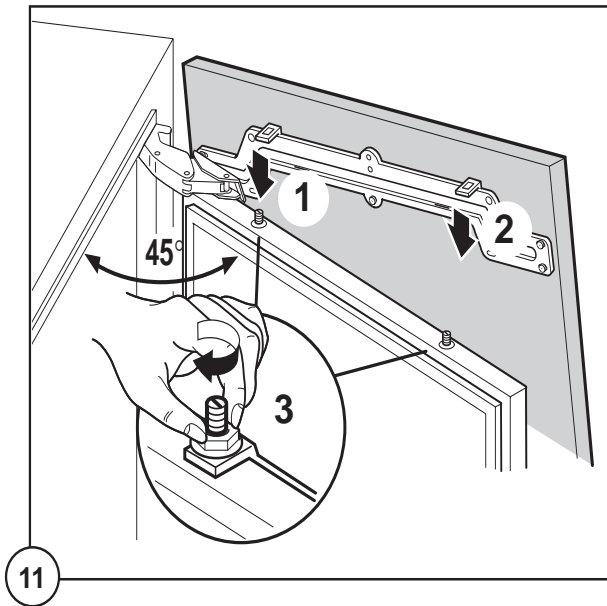
b



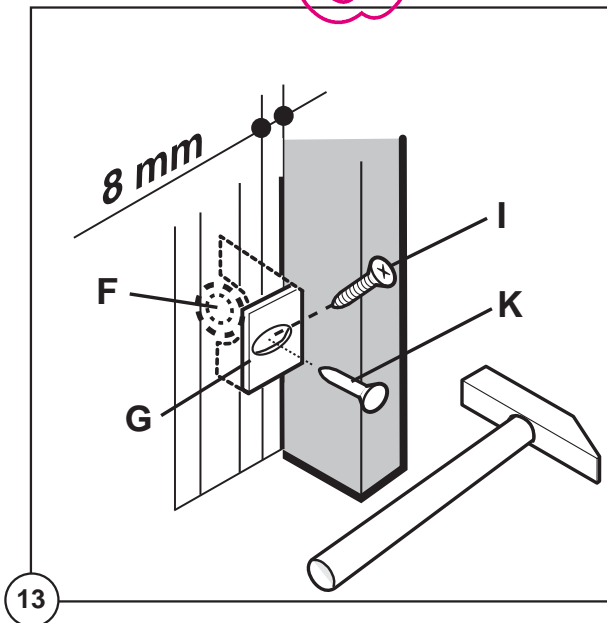
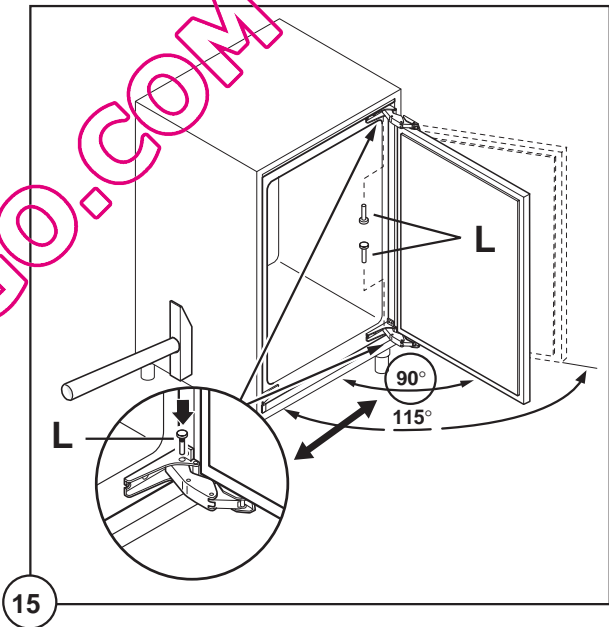
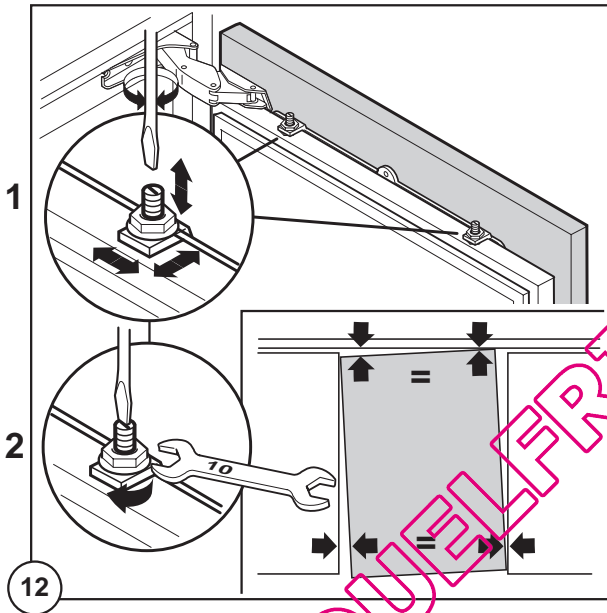
7



10



7. Posez le couvre-joint (A).



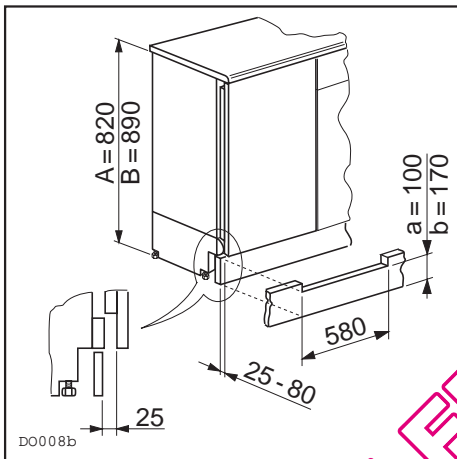
## Montage de la plinthe



### Attention!

Pour ne pas compromettre le bon fonctionnement de l'appareil, il est nécessaire d'utiliser la grille d'aération d'origine.

- Si la niche d'encastrement de l'appareil a une hauteur de  $A=820$  mm et une hauteur de plinthe  $a=100$  mm, la plinthe peut être montée sans modification. Il en est de même pour une hauteur d'encastrement de  $B=890$  mm et une hauteur de plinthe  $b=170$  mm.
- Si la hauteur de la plinthe est supérieure à  $a=100$  mm,  $b=170$  mm, celle-ci doit être découpée afin d'obtenir une hauteur de  $a=100$  mm et  $b=170$  mm et une largeur  $a=580$  mm.
- Fixez la plinthe au bloc cuisine.



### Important

La plinthe doit être positionnée à une distance minimum de 25 mm de la porte.

[QUELFRIGO.COM](http://QUELFRIGO.COM)

I seguenti simboli guideranno nella lettura del libretto:



Informazioni legate alla sicurezza nell'uso dell'apparecchiatura



Consigli per l'uso corretto dell'apparecchiatura e per ottenerne le migliori prestazioni



Informazioni legate alla protezione dell'ambiente



## Sicurezza

**Vi preghiamo di leggere attentamente queste istruzioni prima d'installare e utilizzare l'apparecchiatura.**

**Queste avvertenze sono state redatte per la Vostra sicurezza e per quella degli altri. È molto importante che questo libretto istruzioni sia conservato assieme all'apparecchiatura per qualsiasi futura consultazione.**

### Uso domestico

- I frigoriferi e/o congelatori domestici sono destinati unicamente alla conservazione e/o congelazione degli alimenti.
- Controllare prima dell'installazione che l'apparecchiatura non sia danneggiata. In caso di danno chiamare il rivenditore.
- L'apparecchiatura è pesante e alcune parti del mobile potrebbero essere taglienti. Prestare la massima attenzione nel maneggiare l'apparecchiatura e comunque utilizzare sempre dei guanti di protezione.
- Ogni eventuale modifica che si rendesse necessaria all'impianto elettrico domestico, per poter installare l'apparecchiatura, dovrà essere eseguita solo da personale abilitato.
- Assicurarci che la spina non venga schiacciata o danneggiata dal fianco posteriore del frigorifero/congelatore. Una spina danneggiata potrebbe surriscaldarsi e causare un incendio.
- Non collocare oggetti pesanti o il frigorifero/congelatore stesso sopra il cavo di alimentazione. Esiste il rischio di corto circuito e incendio.
- Non rimuovere il cavo di alimentazione premendo sulla sua sommità, specialmente quando il frigorifero/congelatore è stato tolto dalla sua sede. Un danno al cavo elettrico potrebbe causare un corto circuito, un incendio e/o uno shock elettrico.
- Non introdurre apparecchi elettrici all'interno dell'apparecchiatura.
- Non mettere mai nello scomparto congelatore bibite gassate: possono esplodere.
- Non mettere in bocca i cubetti di ghiaccio appena estratti dallo scomparto conservatore. Il ghiaccio può causare gravi lesioni.
- È pericoloso modificare o tentare di modificare le caratteristiche di quest'apparecchiatura.
- Mai riparare l'apparecchiatura da soli. Le riparazioni effettuate da persone non competenti possono provocare dei danni. Contattare il Centro di Assistenza più vicino ed esigere solo ricambi originali.

### Sicurezza bambini

- Quest'apparecchiatura è stata progettata per essere utilizzata da persone adulte. Pericolo di soffocamento! Tenere il materiale di imballaggio lontano dalla portata dei bambini!
- Prima di rottamare vecchi frigoriferi non più in uso, si raccomanda di renderli inservibili togliendone la spina e il cavo di alimentazione ed eventualmente rimuovendone o distruggendone la serratura a scatto o i lucchetti. In tal modo si eviterà che i bambini possano restare imprigionati all'interno dell'apparecchio.



### Protezione dell'ambiente


- Questa apparecchiatura non contiene, nel circuito refrigerante e nell'isolamento, gas refrigeranti nocivi per l'ozono. L'apparecchiatura non deve essere smaltita con rifiuti urbani e rottami. Deve essere evitato il danneggiamento del circuito refrigerante, soprattutto nella parte posteriore vicino al condensatore grigliato. Informazioni sui centri di raccolta vengono forniti dall'autorità comunale.

# Indice


<b>Sicurezza</b> .....	<b>30</b>
<b>Smaltimento</b> .....	<b>31</b>
<b>Uso</b> Prima della messa in funzione/Scomparto frigo-Messa in funzione/Regolazione della temperatura .....	<b>31</b>
Equipaggiamento interno / Consigli .....	32
Scomparto congelatore - Regolazione della temperatura / Consigli .....	33
<b>Manutenzione</b> Sbrinamento .....	<b>33</b>
Pulizia / Sostituzione della lampadina .....	34
<b>Se qualcosa non funziona / Assistenza tecnica e ricambi / Caratteristiche tecniche</b> .....	<b>35</b>
<b>Reversibilità della porta</b> Preparazione griglia / Reversibilità della porta .....	<b>36</b>
Reversibilità della portina .....	<b>37</b>
<b>Installazione</b> Posizionamento / Collegamento elettrico .....	<b>38</b>
<b>Istruzioni per l'incasso</b> .....	<b>39</b>
Montaggio del battiscopa .....	42
<b>Servizio dopo vendita</b> .....	<b>43</b>

## Smaltimento

### Informazione sull'imballaggio dell'apparecchio


- I materiali usati in questa apparecchiatura contrassegnati dal simbolo  sono riciclabili.  
>PE<=polietilene      >PS<=polistirolo schiumoso      >PP<=polipropilene  
Tutti i materiali di produzione impiegati sono tollerabili per l'ambiente!

### Smaltimento di apparecchi vecchi

Il simbolo  sul prodotto o sulla confezione indica che il prodotto non deve essere considerato come un normale rifiuto domestico, ma deve essere portato nel punto di raccolta appropriato per il riciclaggio di apparecchiature elettriche ed elettroniche. Provvedendo a smaltire questo prodotto in modo appropriato, si contribuisce a evitare potenziali conseguenze negative per l'ambiente e per la salute, che potrebbero derivare da uno smaltimento inadeguato del prodotto. Per informazioni più dettagliate sul riciclaggio di questo prodotto, contattare l'ufficio comunale, il servizio locale di smaltimento rifiuti o il negozio in cui è stato acquistato il prodotto.

## Uso

### Prima della messa in funzione

 Lasciare l'apparecchiatura in posizione verticale almeno 2 ore prima di metterla in funzione per dar modo all'olio di refluire nel compressore.

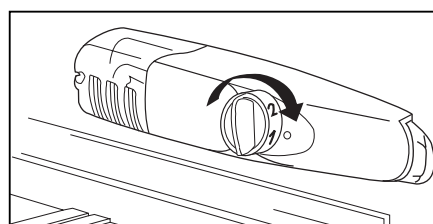
- Prima dell'uso e del collegamento elettrico pulire tutte le parti interne con acqua tiepida e sapone neutro allo scopo di togliere il caratteristico odore di nuovo, indi asciugare accuratamente.

 **Non usare detersivi nè polveri abrasive che sono dannose alle finiture.**

- Togliere nastri adesivi e distanziatori utilizzati per il trasporto.

### Scomparto frigorifero - Messa in funzione

- Inserire la spina nella presa di corrente e ruotare in senso orario la manopola del termostato oltre la posizione di arresto «O».



- Selezionare la posizione del termostato in funzione del freddo desiderato.

### Regolazione della temperatura

- La manopola del termostato si trova in alto a destra nello scomparto frigorifero e regola la temperatura dell'apparecchiatura.
- La posizione corretta, comunque, va individuata tenendo conto che la temperatura interna dipende da questi fattori:
  - la temperatura ambiente
  - la frequenza di apertura della porta
  - la quantità di alimenti conservati
  - la collocazione dell'apparecchio.

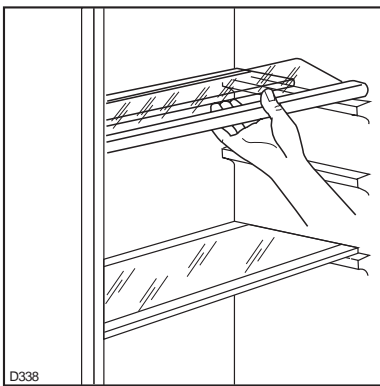
- La temperatura è regolata automaticamente e può essere aumentata oppure diminuita.
  - **Posizione „1“** = temperatura interna più calda
  - **Posizione „6“** = temperatura interna più fredda
  - **Posizione „0“** = raffreddamento disinserito

La posizione intermedia è la più indicata.

## Equipaggiamento interno

### Ripiani vivande/Mensole

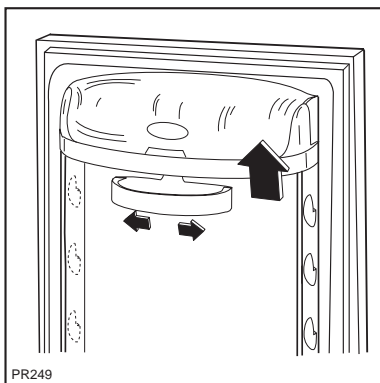
- Per una accurata pulizia i ripiani e le mensole possono essere tolti.
- Sulle pareti della cella sono ricavate delle guide che consentono uno spostamento delle griglie o dei ripiani in posizioni diverse.



- Per un miglior utilizzo dello spazio, i semiripiani anteriori possono sovrapporsi a quelli posteriori.
- Tirare a questo proposito il ripiano in avanti finché questo non si lascia oscillare verso l'alto oppure il basso per poterlo estrarre.
- L'inserimento in un'altra altezza avviene nel senso inverso.

**i** Per permettere una corretta circolazione dell'aria, non si deve togliere il ripiano vetro sopra il/i cassetto/i verdura e la mensola inferiore della porta.

- Questo modello è provvisto di una mensola scorrevole, applicata sotto la mensola superiore della porta, la quale è spostabile lateralmente.



- Per una pulizia più accurata la mensola superiore e la mensola inferiore possono essere tolte agendo nel senso indicato dalla freccia e quindi ricollocate nella loro posizione.

## **i** Consigli



### Risparmio di energia

- Non installare l'apparecchio in prossimità di cucine, termosifoni o altre fonti di calore. Se la temperatura ambiente è elevata, il compressore si inserisce più spesso e più a lungo. Vedi capitolo "Installazione".
- Tenere aperta la porta soltanto per il tempo strettamente necessario.
- Non introdurre mai vivande ancora calde nell'apparecchio, bensì lasciare che prima si raffreddino.
- Sulle posizioni di massimo freddo, con temperatura ambiente elevata, ed una notevole quantità di alimenti, il funzionamento può essere continuo, con formazione di brina o ghiaccio sulla parete posteriore della cella. In tal caso è necessario ruotare la manopola su una posizione di minor freddo, in modo da consentire lo sbrinamento automatico e, di conseguenza, un minor consumo di energia elettrica.
- Per scongelare i cibi surgelati, collocarli nello scomparto frigorifero. In questo modo, il freddo dei cibi surgelati viene sfruttato per il raffreddamento dello scomparto frigorifero stesso.

### Consigli per la refrigerazione

- Non introdurre nella cella vivande calde o liquidi in evaporazione;
- coprire o avvolgere gli alimenti, specie se contengono aromi;
- disporre gli alimenti in modo che l'aria possa circolare liberamente attorno ad essi.

Alcuni consigli pratici:

- **Carne** (di tutti i tipi): va avvolta in sacchetti di plastica e posta sul vetro sopra il cassetto verdura. **In questa posizione si potrà conservare per uno o due giorni al massimo.**
  - **Cibi cotti piatti freddi ecc.** devono essere ben coperti e possono essere disposti su qualsiasi ripiano.
  - **Frutta e verdura:** saranno messe, previa pulitura, nel/nei cassetto/i previsto/i a tale scopo.
  - **Burro e formaggio:** devono essere conservati negli appositi contenitori o avvolti in fogli di plastica o alluminio per evitare il contatto con l'aria.
  - **Latte in bottiglia:** ben chiuse poste nel portabottiglie.
- Banane, patate, cipolla ed aglio, se non sono confezionati non vanno messi in frigorifero.**



## Scomparto congelatore

### Regolazione della temperatura

- Per la congelazione non è necessario variare la posizione della manopola del termostato da quella di normale funzionamento.
- Tuttavia, volendo ottenere una congelazione più rapida, ruotare la manopola del termostato verso la posizione di massimo freddo; con la manopola in quest'ultima posizione, la temperatura nello scomparto refrigerante potrebbe scendere al di sotto di 0°C. Se ciò si verificasse riportare la manopola del termostato in corrispondenza di una posizione che consenta una temperatura meno fredda.
- Al momento della messa in funzione o dopo un periodo di inattività, introdurre gli alimenti nell'apparecchio dopo averlo fatto funzionare per almeno due ore con la manopola del termostato sulla posizione di massimo freddo, quindi ruotare la manopola sulla posizione di funzionamento normale.

### Equipaggiamento interno

#### Cubetti di ghiaccio

Il frigorifero è equipaggiato con una o più vaschette per la formazione dei cubetti di ghiaccio. Dette vaschette vanno riempite di acqua potabile e riposte nello scomparto congelatore.



**Si raccomanda di non usare utensili metallici per staccare le vaschette.**



## Consigli

### Congelazione e conservazione

- **La quantità massima di alimenti che possono essere congelati in 24 h è riportata sulla «targhetta matricola».**
- Dividere tutto in piccole parti, in modo da favorire la rapidità della congelazione e consentire lo scongelamento solo della quantità necessaria.
- Avvolgere gli alimenti in fogli di alluminio o polietilene. Gli stessi devono essere bene aderenti ai cibi e ben chiusi.
- Evitare di mettere i prodotti da congelare a contatto di quelli già congelati; ciò eviterà l'innalzamento della temperatura di questi ultimi.
- Un innalzamento della temperatura dei surgelati durante lo sbrinamento potrebbe ridurre il tempo di conservazione.
- Non consumare immediatamente i ghiaccioli prelevati dallo scomparto congelatore: possono provocare scottature da freddo.
- È consigliabile indicare sulla confezione la data di inizio della congelazione al fine di poter controllare il tempo di conservazione.
- **Non mettere nello scomparto congelatore bevande gassate: possono esplodere.**
- Assicurarsi che il trasporto, dall'acquisto dei prodotti congelati alla sistemazione nello scomparto, sia breve.
- Non aprire troppo frequentemente la porta dello scomparto e non lasciarla aperta più del necessario.
- Una volta scongelati, gli alimenti si deteriorano in breve tempo e non possono venir ricongelati.

## Manutenzione



**Staccare la spina dalla presa di corrente prima di eseguire qualsiasi operazione.**



#### Attenzione

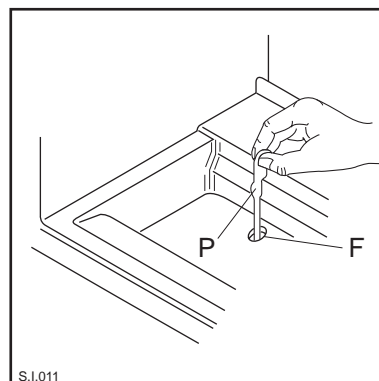
Questa apparecchiatura contiene idrocarburi nel circuito refrigerante; pertanto la manutenzione e la ricarica devono essere effettuate esclusivamente da personale autorizzato dall'azienda.

## Sbrinamento

### Scomparto frigorifero

- Sull'evaporatore dello scomparto refrigerante la brina viene eliminata automaticamente. L'acqua di sbrinamento, tramite un apposito convogliatore, viene raccolta in una bacinella posta nella parte posteriore sopra il motore compressore dell'apparecchiatura, da dove evapora.

- **Si raccomanda di pulire periodicamente il foro di scarico (F) dell'acqua di sbrinamento, posto sotto il cassetto verdura. Tale operazione può essere effettuata togliendo il cassetto stesso e utilizzando l'apposito "pulitore" (P) in dotazione. Si eviterà così che il vano contenente il cassetto verdura si riempia d'acqua.**



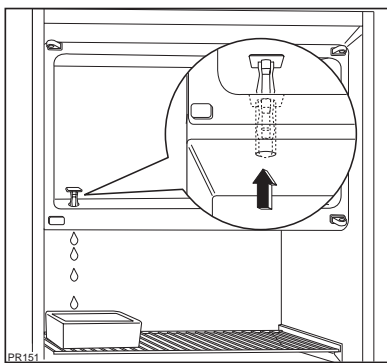
S.I.011

## Scomparto congelatore

Nello scomparto congelatore invece, la brina dovrà essere eliminata ogni qualvolta si è formato uno spesso strato (4 mm circa) utilizzando l'apposito raschietto in plastica fornito con l'apparecchiatura.

Qualora si formasse uno spesso strato di ghiaccio, sarà necessario effettuare uno sbrinamento completo, procedendo come segue:

1. porre la manopola del termostato in posizione «O» o staccare la spina dalla presa di corrente;
2. avvolgere gli alimenti in parecchi fogli di giornale e riporli in un luogo molto fresco;
3. lasciare la porta aperta, porre una bacinella sulla prima griglia dello scomparto frigorifero in corrispondenza del foro di scarico, estrarre il tappo di chiusura come indicato in figura;



4. a sbrinamento avvenuto asciugare accuratamente lo scomparto congelatore e inserire il tappo di chiusura.

Riporre la paletta raschiabrina per utilizzi successivi. Reinserire la spina nella presa e riportare la manopola del termostato nella posizione desiderata. Dopo due o tre ore di funzionamento l'apparecchio è di nuovo pronto per la conservazione dei cibi surgelati.



**Si raccomanda di non impiegare utensili metallici per asportare la brina onde evitare gravi danni all'apparecchio.**

**Non usare alcun dispositivo meccanico o altro mezzo artificiale per accelerare il processo di sbrinamento tranne quelli qui raccomandati.**

## Pulizia



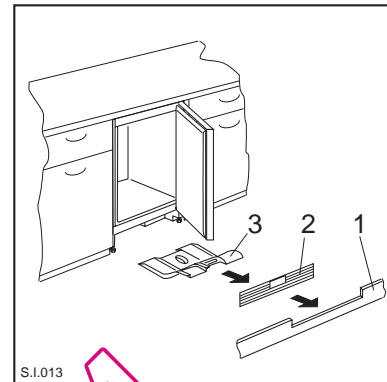
**Si raccomanda di non impiegare utensili metallici per pulire onde evitare gravi danni all'apparecchio.**

**Non impiegare mai delle sostanze detergenti graffianti. Non utilizzare prodotti spray per lo sbrinamento, poiché possono nuocere alla salute e/o contenere sostanze dannose per i materiali plastici.**

- Pulire l'interno con acqua tiepida e bicarbonato di soda. Risciacquare e asciugare accuratamente.

La struttura dell'apparecchiatura permette di effettuare una pulizia della zona posteriore vicino al muro, anche utilizzando un aspirapolvere.

1. Togliere il battiscopa (1);
2. smontare la griglia di aereazione (2);
3. estrarre il carter (3) con cautela facendo attenzione che non vi siano tracce d'acqua dovute allo sbrinamento.

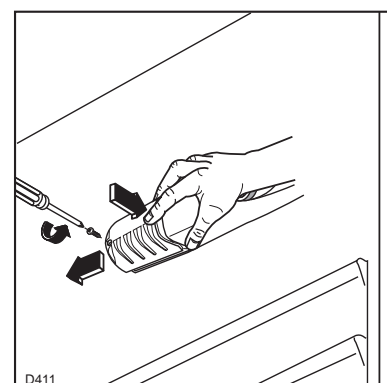


## Quando l'apparecchiatura non è in funzione

Staccare la spina dalla presa di corrente. Togliere tutti gli alimenti e pulire l'apparecchiatura lasciando la porta socchiusa per evitare la formazione di odori sgradevoli.

## Sostituzione della lampadina

- Prima di sostituire la lampadina è necessario disinserire l'apparecchio ed estrarre la spina dalla presa di rete, quindi procedere come segue:
  1. svitare la vite di fissaggio della plafoniera
  2. sganciare la parte mobile esercitando una pressione su di essa come indicato in figura.
  3. sostituire la lampada con una di pari potenza.



# Se qualcosa non funziona

Qualora l'apparecchiatura presentasse qualche disfunzione, è bene controllare:

DISTURBO	RIMEDIO
Le derrate sono troppo calde.	Temperatura non correttamente regolata; consultare il paragrafo "Regolazione della temperatura." L'apparecchiatura è installata accanto ad una fonte di calore; consultare il paragrafo "Installazione". La porta è rimasta aperta a lungo; tenere aperta la porta soltanto per il tempo strettamente necessario. Nell'arco delle ultime 24 ore sono state introdotte grandi quantità di vivande calde; regolare temporaneamente il termostato su una posizione più fredda.
L'apparecchiatura raffredda eccessivamente.	Regolare il termostato su una posizione più calda.
Il compressore lavora continuamente.	Regolare il termostato su un numero più basso. Controllare che ci sia un'adeguata aereazione e che le aperture per la ventilazione siano libere da ogni ostruzione. La causa potrebbe essere l'introduzione di grandi quantità di vivande e/o frequenti aperture/chiusure della porta.
Acqua dentro e/o fuori del frigorifero.	A volte ciò è normale.
Acqua sul fondo dello scomparto frigorifero o sui piani d'appoggio.	Il foro di scarico dell'acqua di sbrinamento è ostruito; vedi il paragrafo "Sbrinamento"
Rumori di servizio	A volte ciò è normale. Ogni volta che il compressore si inserisce e disinserisce, si sentono degli scatti. Quando la sostanza refrigerante fluisce negli stretti tubi, si possono dei rumori di gorgogliamento. Anche dopo il disinserimento del compressore è udibile per breve tempo questo rumore. Non appena il compressore incomincia a lavorare, si sente il relativo ronzio.

## Assistenza tecnica e ricambi

Dopo le verifiche di cui sopra, se la disfunzione dovesse permanere, è bene consultare la Vostra cartolina di garanzia e chiamare il Centro di Assistenza Tecnica più vicino.

Per un sollecito intervento è importante, all'atto della chiamata, indicare il tipo di difetto e provvedere sempre le seguenti informazioni relative all'apparecchiatura:

- **Modello**
- **Prod. No. (PNC)**
- **Ser. No. (S-No.)**

Queste indicazioni sono riportate sulla targa matricola situata nell'interno dell'apparecchio.

Allo scopo di aver rapidamente a portata di mano tutti i dati, si consiglia di annotarli qui.

## Caratteristiche tecniche

I dati tecnici sono riportati sulla targhetta matricola posizionata sul lato destro interno dell'apparecchiatura.



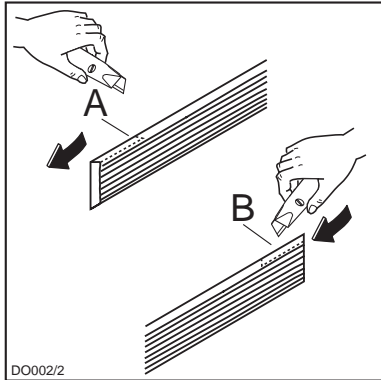
**In caso di interruzione di corrente durante la conservazione dei cibi congelati o surgelati, non aprire assolutamente la porta dello scomparto congelatore. I cibi non si deteriorano se l'interruzione è breve (12 ore) e lo scomparto congelatore è carico, diversamente è consigliabile consumarli al più presto (un innalzamento della temperatura dei surgelati abbrevia il periodo di conservazione).**

# Reversibilità della porta

## Preparazione griglia

### Apertura porta a sinistra:

- asportare il lato sinistro (A) della griglia incidendolo dal retro (v. fig.).

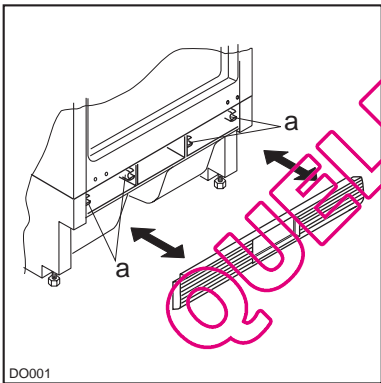


### Apertura porta a destra:

- asportare il lato destro (B) della griglia incidendolo dal retro (v. fig.).

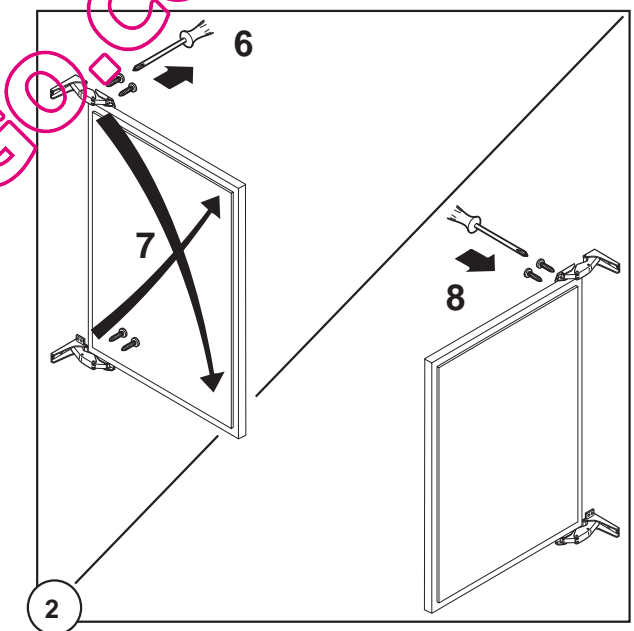
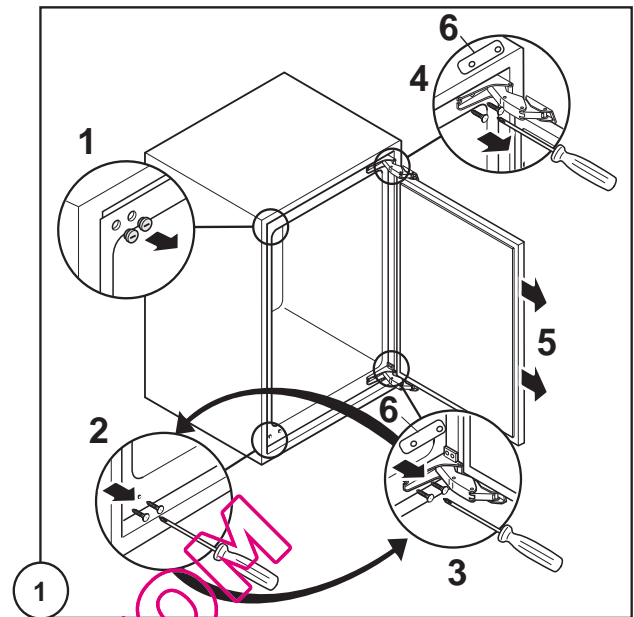
Successivamente, per riposizionare la griglia sull'apparecchiatura procedere come segue:

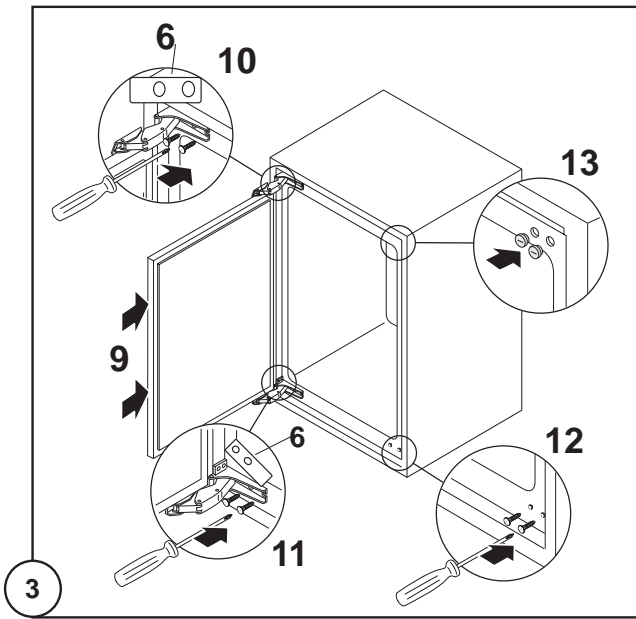
- accostare la griglia alla base dell'apparecchiatura, quindi premere sui ganci (a) fino allo scatto.



**N.B.** Montare la griglia dopo aver fissato, con le staffe, l'apparecchiatura nel vano.

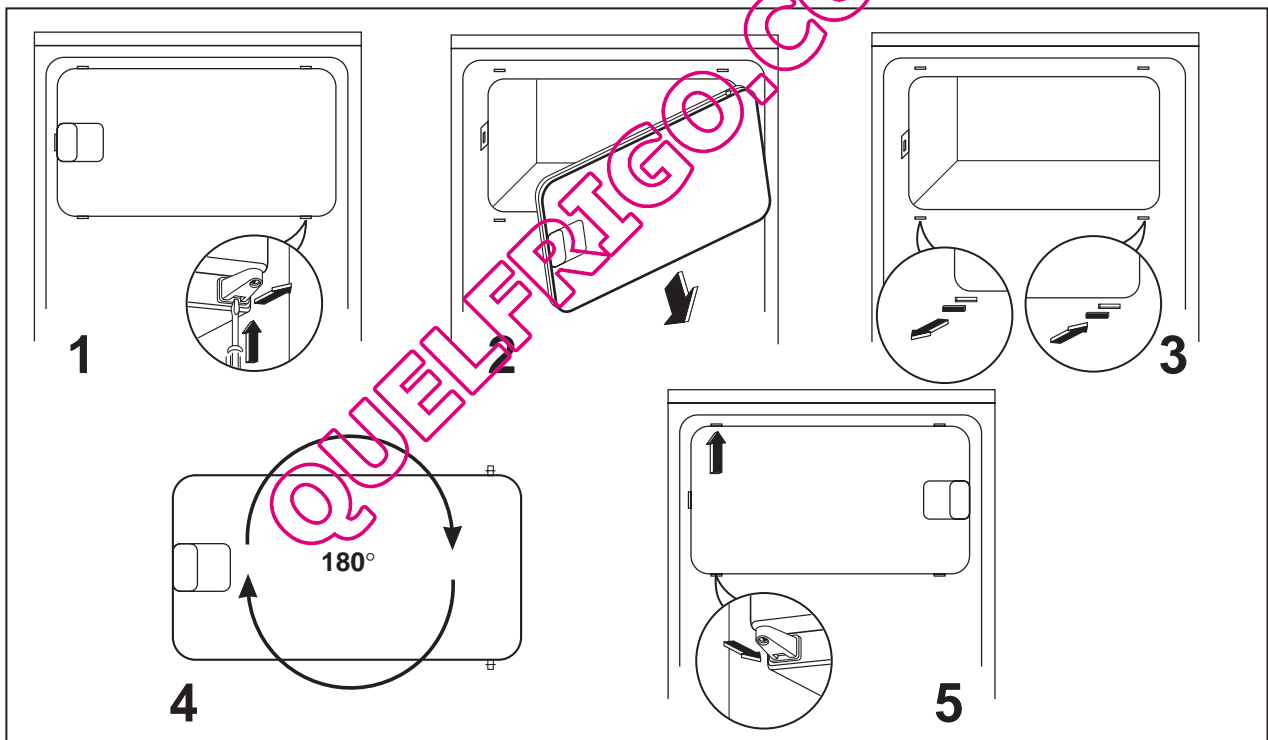
Per l'inversione del senso di apertura della porta operare come indicato nelle figure successive:





**!** Ultimata la reversibilità della porta, controllare che la guarnizione magnetica sia aderente al mobile. Se la temperatura ambiente è fredda (ad es. in inverno), può succedere che la guarnizione non aderisca perfettamente al mobile. In tal caso attendere il naturale rinvenimento della guarnizione stessa oppure accelerare tale processo riscaldando la parte interessata con un normale asciugacapelli.

### Reversibilità della portina



# Installazione



Osservare durante il trasporto e l'installazione dell'apparecchio che non venga danneggiato alcun elemento della circolazione della sostanza refrigerante.

- Durante il normale funzionamento il condensatore ed il compressore, che sono posti sul retro dell'apparecchiatura, si riscaldano sensibilmente. Assicurarsi quindi che l'installazione venga eseguita come da istruzioni riportate sul libretto. Un'aerazione insufficiente comporterà sicuramente un cattivo funzionamento e dei danni all'apparecchiatura.
- **Importante:** se il cavo di alimentazione si danneggiasse, dovrà essere sostituito da uno speciale cavo o assieme disponibili presso il costruttore o il servizio di assistenza.

## Posizionamento

- Sballare l'apparecchiatura e controllare che sia in buone condizioni e priva di danni provocati dal trasporto.
- Collocare l'apparecchiatura lontana da fonti di calore, quali: termosifoni, stufe da riscaldamento, esposizione diretta ai raggi solari ecc.
- Per l'incasso nei mobili componibili è necessario attenersi alle istruzioni specifiche relative alla incassabilità.

La classificazione climatica è riportata sulla targua matricola situata a destra nell'interno della cella dell'apparecchio.

La tabella successiva mostra quali temperature ambientali sono state assegnate alla classificazione climatica:

Classificazione climatica	per temperature ambientali di
SN	da +10 fino a +32 °C
N	da +16 fino a +32 °C
ST	da +16 fino a +38 °C
T	da +16 fino a +43 °C

**Quando la temperatura ambiente non rientra nelle fasce indicate per le classi dell'apparecchiatura, la temperatura di conservazione all'interno dell'apparecchiatura stessa non è garantita. Pertanto si consiglia di consumare il cibo conservato prima possibile.**

## Collegamento elettrico

Assicurarsi prima di inserire la spina nella presa di corrente, che la tensione e la frequenza riportate sulla targhetta matricola corrispondano a quelle dell'impianto domestico

È ammessa una oscillazione di  $\pm 6\%$  sulla tensione nominale.

Per il funzionamento a tensioni diverse si dovrà utilizzare un autotrasformatore di potenza adeguata.



### Importante

È indispensabile che l'apparecchiatura sia collegata ad una efficiente presa di terra.

A tale scopo la spina del cavo di alimentazione è dotata dell'apposito contatto.

Qualora la presa di corrente dell'impianto domestico non sia collegata a terra, allacciare l'apparecchiatura ad un impianto di terra a parte, conformemente alle norme in vigore, consultando in proposito un tecnico specializzato.

La Casa Costruttrice declina ogni responsabilità qualora questa norma antinfortunistica non fosse rispettata.

Questa apparecchiatura è conforme alle seguenti Direttive Comunitarie:



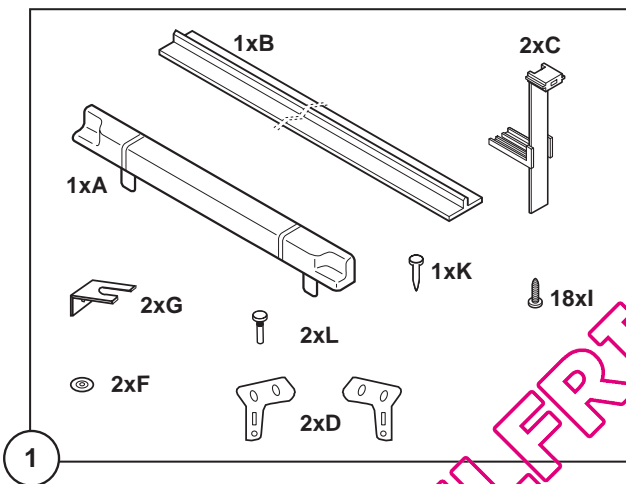
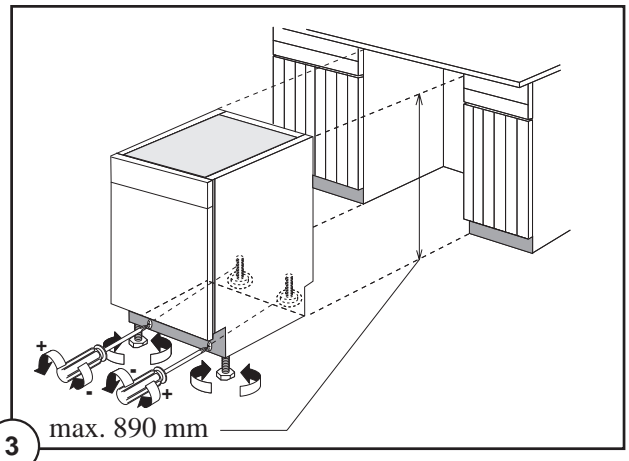
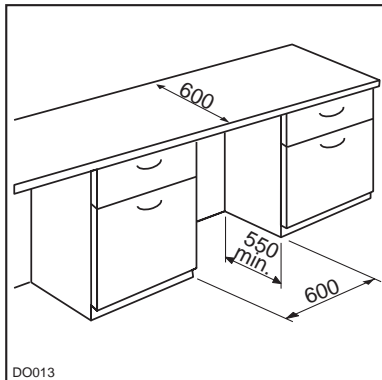
### Importante

L'apparecchio deve poter essere scollegato dalla rete; è quindi necessario che la spina rimanga accessibile ad installazione avvenuta.

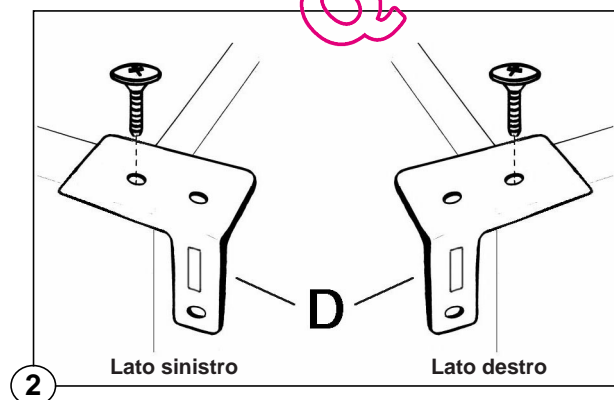
# Istruzioni per l'incasso

## Dimensioni del vano

Le dimensioni del vano devono corrispondere a quelle indicate in figura.



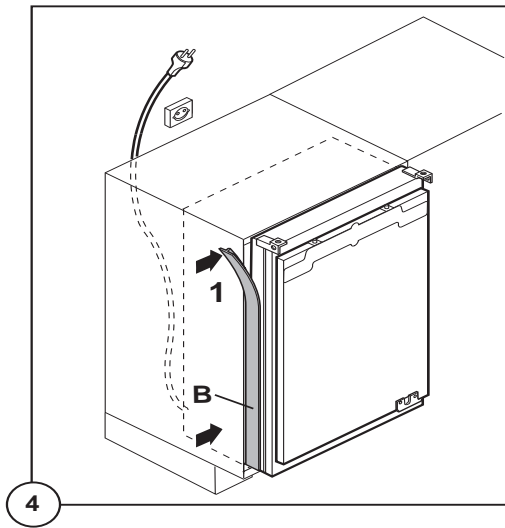
1. Kit di installazione



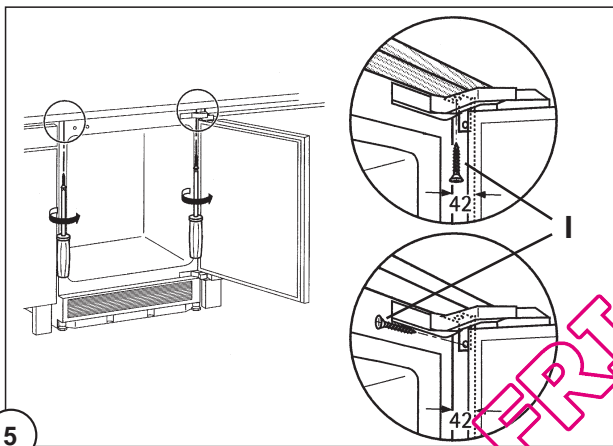
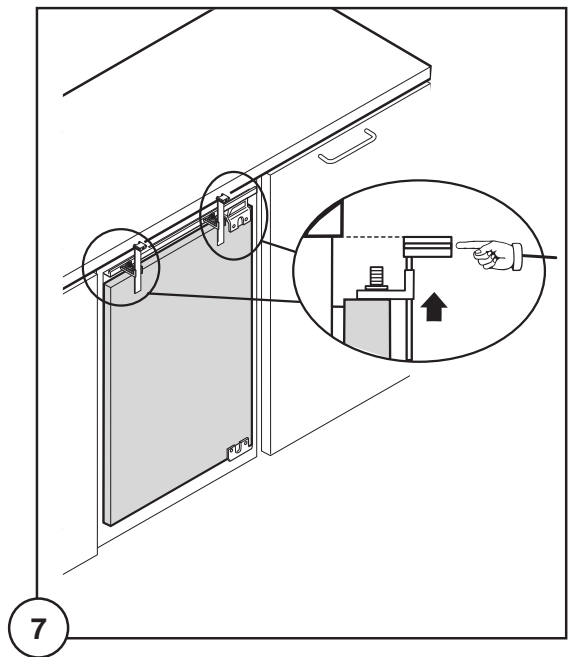
2. Fissate all'apparecchio le cerniere (D) fornite a questo scopo (fig.).

3. Inserire l'apparecchiatura nel vano. La presa con contatto di terra necessaria per il collegamento dell'apparecchiatura deve essere installata in modo che la spina non sia situata nel vano di installazione dell'apparecchiatura. L'apparecchiatura è dotata di piedini regolabili; pertanto per adattare l'apparecchiatura all'altezza desiderata (max. 890 mm) è necessario agire sui piedini posti ai quattro angoli inferiori.

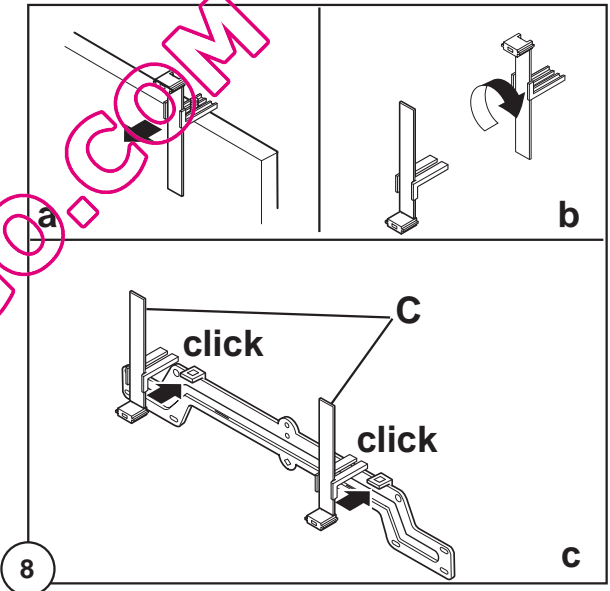
QUELFRIGORIO.COM



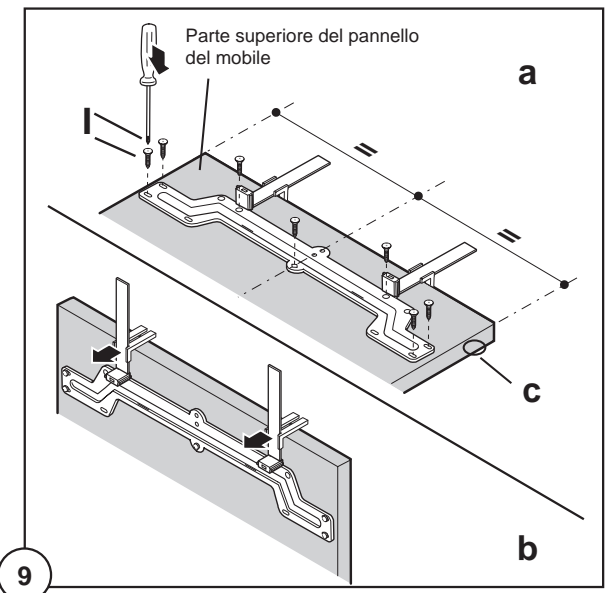
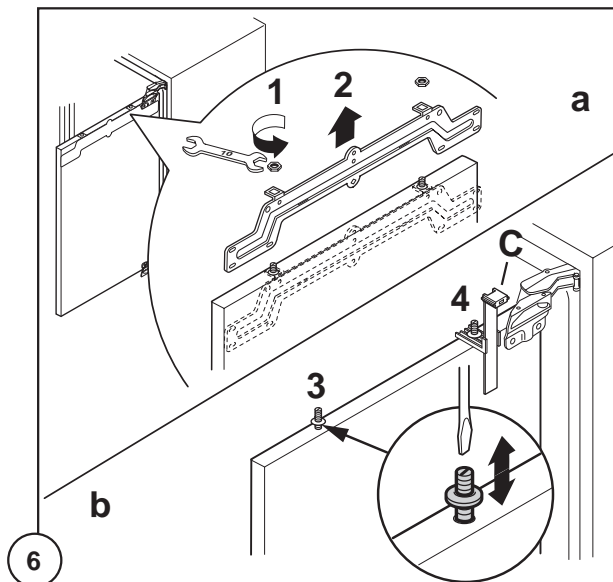
4. Applicare a pressione il coprifuga (B) tra apparecchiatura e mobile dopo aver inserito l'apparecchiatura nel vano di alloggiamento.



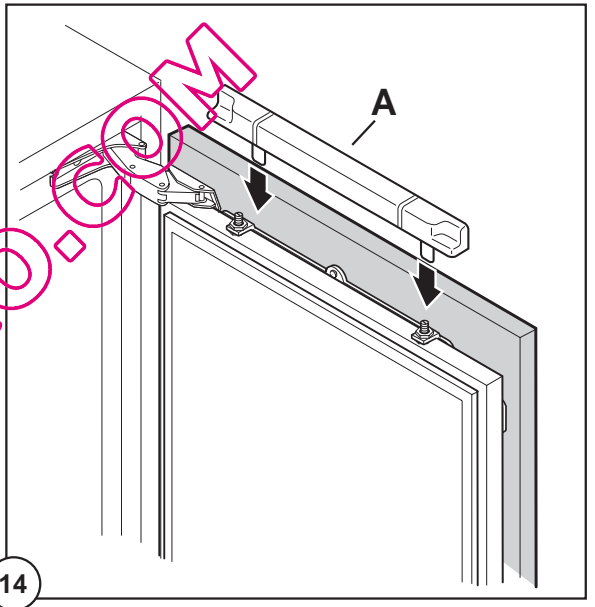
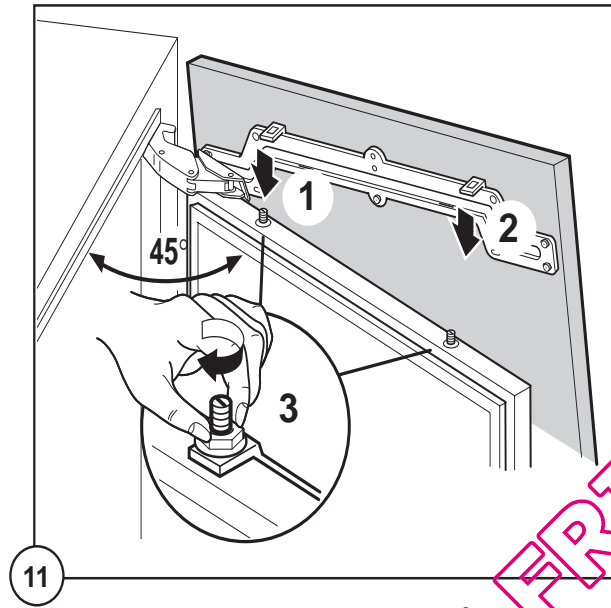
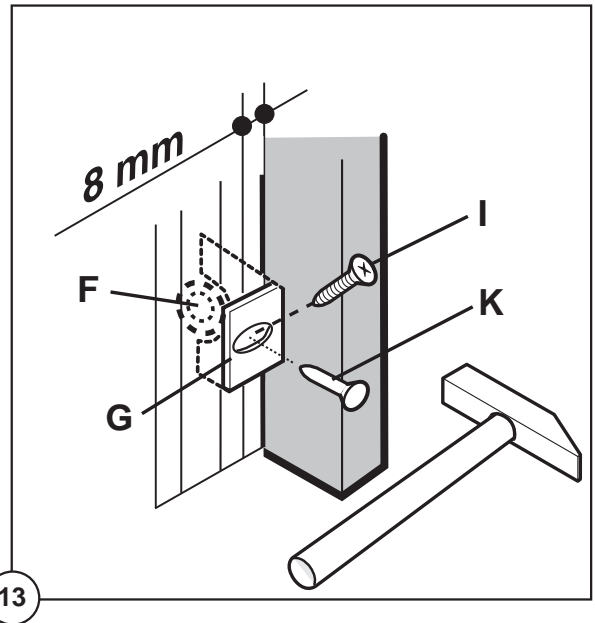
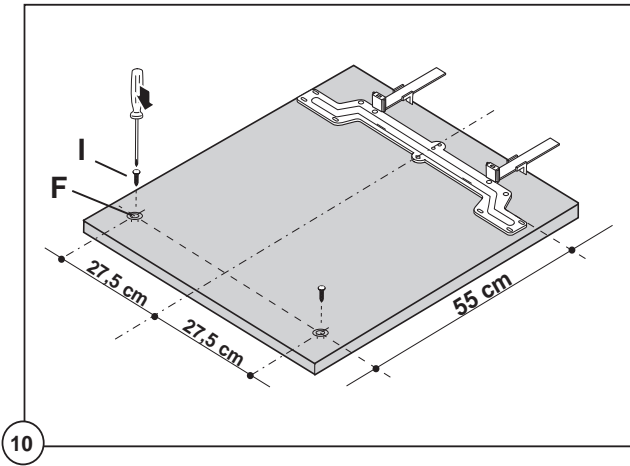
5. Fissare l'apparecchiatura al piano lavoro del mobile.



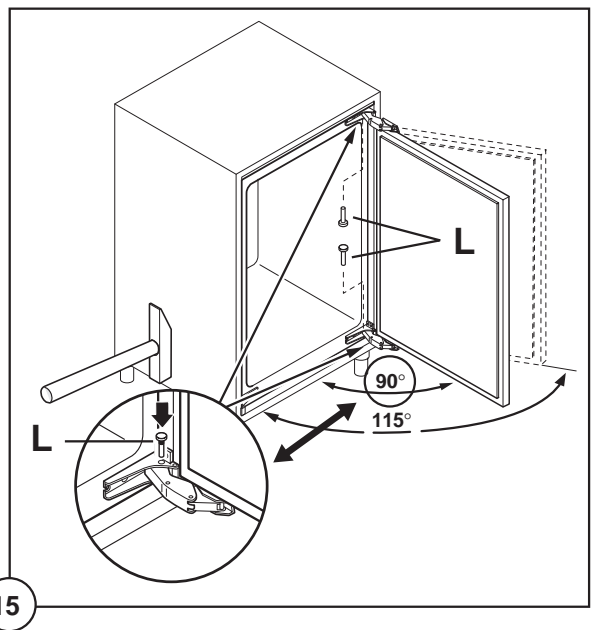
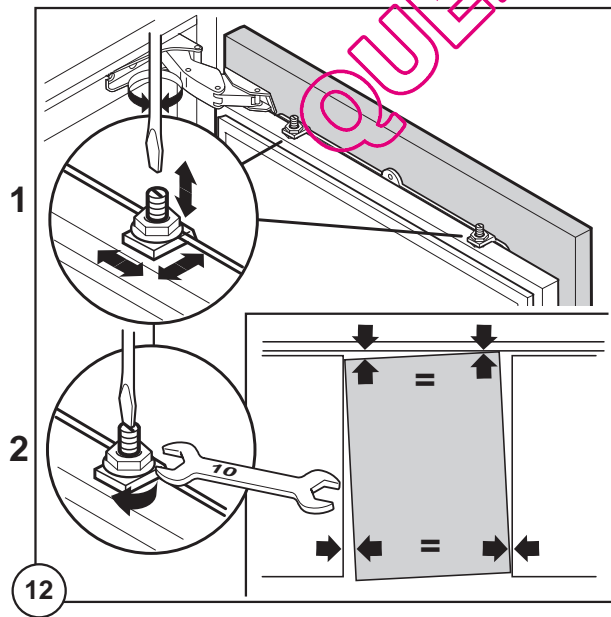
6. Per montare la porta del mobile procedere come mostrato nelle figure successive.







7. Applicare il listello di copertura (A).



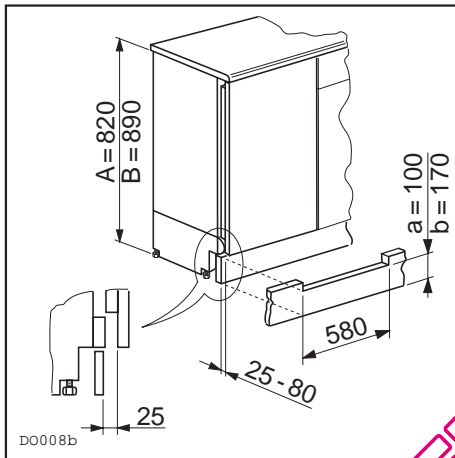
## Montaggio del battiscopa



### Importante

Per non compromettere la funzionalità dell'apparecchio è necessario utilizzare la griglia di ventilazione originale.

- Nel caso di luce massima di misura  $A=820$  mm e di altezza del battiscopa di misura  $a=100$  mm, il battiscopa può essere montato così com'è, senza modifiche. Lo stesso dicasi nel caso di luce massima in altezza di misura  $B=890$  mm e di altezza del battiscopa di misura  $b=170$  mm.
- Se l'altezza del battiscopa è superiore a  $a=100$  mm,  $b=170$  mm il battiscopa va tagliato fino a metà della zona coperta dall'apparecchio, a 580 mm di larghezza su un'altezza residua di  $a=100$  mm,  $b=170$  mm.



- Fissare il battiscopa al blocco cucina.



### Importante

Il battiscopa deve essere posizionato a una distanza minima di 25 mm dalla porta.

# Important Safety Instructions

It is most important that this instruction book should be retained with the appliance for future reference. Should the appliance be sold or transferred to another owner, or should you move house and leave the appliance, always ensure that the book is supplied with the appliance in order that the new owner can be acquainted with the functioning of the appliance and the relevant warnings.

These warnings are provided in the interest of safety. You must read them carefully before installing or using the appliance.

## General Safety

- This appliance is not intended for use by persons (including children) with reduced physical, sensory or mental capabilities, or lack of experience and knowledge, unless they have been given supervision or instruction concerning use of the appliance by a person responsible for their safety. Children should be supervised to ensure that they do not play with the appliance.
- It is dangerous to alter the specifications or modify this product in any way.
- Before any cleaning or maintenance work is carried out, be sure to switch off and unplug the appliance.
- This appliance is heavy. Care should be taken when moving it.
- Ice follies can cause frost burns if consumed straight from the appliance.
- **Take utmost care when handling your appliance so as not to cause any damages to the cooling unit with consequent possible fluid leakages.**
- **The appliance must not be located close to radiators or gas cookers.**
- **Avoid prolonged exposure of the appliance to direct sunlight.**
- **There must be adequate ventilation round the back of the appliance and any damage to the refrigerant circuit must be avoided.**
- **For freezers only (except built-in models): an ideal location is the cellar or basement.**
- **Do not use other electrical appliances (such as ice cream makers) inside of refrigerating appliances.**

## Service / Repair

- Any electrical work required to install this appliance should be carried out by a qualified electrician or competent person.
- This appliance should be serviced by an authorised Service Centre, and only genuine spare parts should be used.
- Under no circumstances should you attempt to repair the appliance yourself. Repairs carried out by inexperienced persons may cause injury or more serious malfunctioning. Refer to your local

Service Centre, and always insist on genuine spare parts.

- This appliance contains hydrocarbons in its cooling unit; maintenance and recharging must therefore only be carried out by authorised technicians.

## Use

- The domestic refrigerators and freezers are designed to be used specifically for the storage of edible foodstuffs only.
- Warning: when the ambient temperature is not included within the range indicated for the class of this appliance the following instructions must be observed: when the ambient temperature drops below the minimum level, the storage temperature in the freezer compartment cannot be guaranteed; therefore it is advisable to use the food stored as soon as possible.
- Frozen food must not be re-frozen once it has been thawed out.
- Manufacturers' storage recommendations should be strictly adhered to. Refer to relevant instructions.
- The inner lining of the appliance consists of channels through which the refrigerant passes. If these should be punctured this would damage the appliance beyond repair and cause food loss. **DO NOT USE SHARP INSTRUMENTS** to scrape off frost or ice. Frost may be removed by using a scraper. Under no circumstances should solid ice be forced off the liner. Solid ice should be allowed to thaw when defrosting the appliance. See defrost instructions.
- Do not place carbonated or fizzy drinks in the freezer as it creates pressure on the container, which may cause it to explode, resulting in damage to the appliance. Do not use a mechanical device or any artificial means to speed up the thawing process other than those recommended by the manufacturer. Never use metal objects for cleaning your appliance as it may get damaged.

## Installation


- Care must be taken to ensure that the appliance does not stand on the electrical supply cable.  
**Important:** if the supply cord is damaged, it must be replaced by a special cord or assembly

available from the manufacturer or its service agent.

- During normal operation, the condenser and compressor at the back of the appliance heat up considerably. For safety reasons, minimum ventilation must be as shown in the relevant paragraph.  
**Attention: keep ventilation openings clear of obstruction.**
- **If the appliance is transported horizontally, it is possible that the oil contained in the compressor flows in the refrigerant circuit. It is advisable to wait at least two hours before connecting the appliance to allow the oil to flow back in the compressor.**
- There are working parts in this product which heat up. Always ensure that there is adequate ventilation as a failure to do this will result in component failure and possible food loss. See installation instructions.
- Parts which heat up should not be exposed. Wherever possible the back of the product should be against a wall.
- If the appliance has been transported horizontally,

#### Disposal of old appliances




The symbol  on the product or on its packaging indicates that this product may not be treated as household waste. Instead it shall be handed over to the applicable collection point for the recycling of electrical and electronic equipment. By ensuring this product is disposed of correctly, you will help prevent potential negative consequences for the environment and human health, which could otherwise be caused by inappropriate waste handling of this product. For more detailed information about recycling of this product, please contact your local city office, your household waste disposal service or the shop where you purchased the product.

it is possible that the oil contained in the compressor flows in the refrigerant circuit. It is advisable to wait at least two hours before connecting the appliance to allow the oil to flow back in the compressor.



#### Environment Protection

- **This appliance does not contain gasses which could damage the ozone layer, in either its refrigerant circuit or insulation materials. The appliance shall not be discarded together with the urban refuse and rubbish. Avoid damaging the cooling unit, especially at the rear near the heat exchanger. Information on your local disposal sites may be obtained from your municipal authorities.**  
**The materials used on this appliance marked with the symbol  are recyclable.**

## Contents

<b>Important Safety Instructions</b> .....	<b>.43</b>
<b>Use</b> Cleaning the interior / Starting-up / Temperatur control / Fresh food refrigeration .....	<b>.45</b>
Freezing fresh food / Storage of frozen food / Thawing .....	.45
Ice-cube production / Movable shelves / Positioning the door shelves / Explanation of the cold zone signs	46
<b>Hints</b> Hints for refrigeration / Hints for freezing / Hints for storage of frozen food .....	<b>.47</b>
<b>Maintenance</b> Defrosting .....	<b>.47</b>
Periodic cleaning / Periodic of non-operation .....	.48
Interior light .....	.49
<b>Customer service and spare parts</b> .....	<b>.49</b>
<b>Technical specifications</b> .....	<b>.49</b>
<b>Door reversibility</b> .....	<b>.49</b>
Inner door reversal .....	.50
<b>Installation</b> Positioning / Electrical connection .....	<b>.50</b>
Grid preparation .....	.51
<b>Building in the appliance under a worktop</b> .....	<b>.51</b>
Fitting the plinth .....	.54

# Use

## Cleaning the interior

Before using the appliance for the first time, wash the interior and all internal accessories with lukewarm water and some neutral soap so as to remove the typical smell of a brand-new product, then dry thoroughly.

 **Do not use detergents or abrasive powders, as these will damage the finish.**

## Starting-up

Insert the plug into the wall socket.

Open the door and turn the thermostat control knob, to be found on the upper right hand side of the inner compartment, clockwise beyond position «O» (OFF) to start the appliance.

## Temperature control


Temperature adjustment is obtained by turning the thermostat knob clockwise until its pointer coincides with the required setting.

**A medium setting is generally the most suitable.**

The minimum setting (least cold) is represented by the lowest number and the maximum setting (coldest) by the highest number. In any case, bear in mind that the temperature can be either increased (warmer) by turning the thermostat knob anticlockwise or decreased (colder) by turning it clockwise.

The thermostat knob setting should be adjusted depending on the inner temperature of the refrigerator, which, in turn, depends on a number of factors, such as:

- ambient temperature
- number of times the door is opened
- quantity of food stored
- location of the appliance

 **Warning**  
**If the ambient temperature is high, the thermostat knob is on the coldest setting (higher numbers) and the appliance is fully loaded, the compressor may run continuously, causing frost or ice to form on the evaporator. If this happens, turn the knob to a warmer setting (lower numbers) to allow automatic defrosting and so a saving in electricity consumption.**

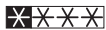
## Fresh food refrigeration

The refrigerator compartment is suitable for cooling drinks and for normal food storing.

To obtain the best performance:

- do not store warm food or evaporating liquids in the refrigerator
- cover or wrap up the food, particularly if it has a strong smell.

## Freezing fresh food


The 4-star compartment (  ) is suitable for long term storage of commercially frozen food and for freezing fresh food.

To freeze fresh foods it is not necessary to change the setting of the thermostat knob.

However, for a quicker freezing operation, turn the thermostat knob to the coldest setting; but remember that, in this condition, the refrigerator compartment temperature might drop below 0°C. If this occurs reset thermostat knob to a warmer setting.

## Storage of frozen food

When first starting-up or after a period out of use, before putting the products in the compartment let the appliance run for at least two hours on the coldest setting, then turn the thermostat knob to the normal operating position.

 **Important**  
**If there is a power failure when food is in the freezer, do not open the door of the freezer compartment. The frozen food will not be affected if the power cut is of short duration (up to 12 hours) and the freezer compartment is full, otherwise, it is recommended that the food should be used within a short time (a temperature increase of the frozen food shortens its safe storage period).**

## Thawing

Deep-frozen or frozen food, prior to being used, can be thawed in the refrigerator compartment or at room temperature, depending on the time available for this operation.

Small pieces may even be cooked still frozen, directly from the freezer: in this case, cooking will take longer.

## Ice-cube production

This appliance is equipped with one or more trays for the production of ice-cubes.

Fill these trays with water, then put them in the freezer compartment.

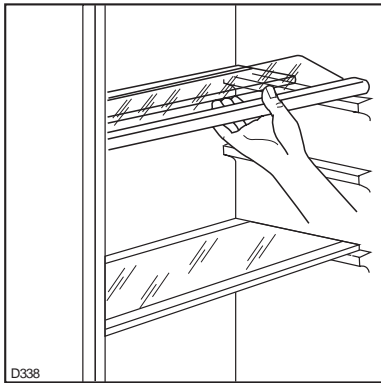


**Do not use metallic instruments to remove the trays from the freezer.**

## Movable shelves

The walls of the refrigerator are equipped with a series of runners so that the shelves can be positioned as desired.

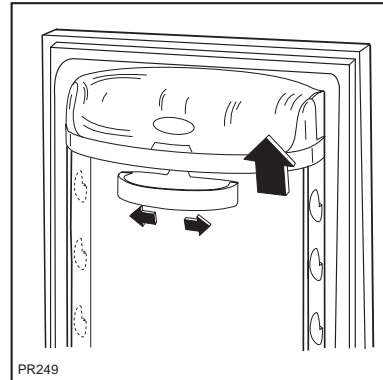
For better use of space, the front half-shelves can lie over the rear ones.



The glass shelf above the vegetable drawers and the bottle shelf should always remain in position, to ensure correct air circulation.

## Positioning the door shelves

This model is equipped with a variable storage box which is fitted under a door shelf compartment and can be slid sideways.



For more thorough cleaning, the top and bottom door shelves can be easily removed and refitted in position.

QUELFRIGO.COM

## Hints

### Hints for refrigeration

To help you use your refrigerator correctly, here are some useful hints:

- **Cooked food, cold cuts, jelly, etc.:** these should be well covered and can be stored on any of the glass shelves.
- **Fruit & vegetables:** these should be thoroughly cleaned and placed in the bottom drawer.
- **Butter & cheese:** these should be placed in special airtight containers or wrapped in aluminium foil or polythene bags to keep out as much air as possible.
- **Milk bottles:** these should have a top and should be stored in the bottle rack on the door.
- **Raw meat (beef, pork, lamb & poultry):** wrap in polythene bags and place on top of the salad compartment, this being the coldest spot in the refrigerator.

**Meat can only be stored safely in this way for one or two days at the most.**

**Bananas, potatoes, onions and garlic, if not packed, must not be kept in the refrigerator.**

### Hints for freezing

To help you make the most of the freezing process, here are some important hints:

- **the maximum quantity of food which can be frozen in 24 hrs. is shown on the rating plate;**
- the freezing process takes 24 hours. No further food to be frozen should be added during this period;
- only freeze top quality, fresh and thoroughly cleaned, foodstuffs;

- prepare food in small portions to enable it to be rapidly and completely frozen and to make it possible subsequently to thaw only the quantity required;
- wrap up the food in aluminium foil or polythene and make sure that the packages are airtight;
- do not allow fresh, unfrozen food to touch food which is already frozen, thus avoiding a rise in temperature of the latter;
- lean foods store better and longer than fatty ones; salt reduces the storage life of food;
- water ices, if consumed immediately after removal from the freezer compartment, can possibly cause the skin to be freeze burnt;
- it is advisable to show the freezing-in date on each individual pack to enable you to keep tab of the storage time;
- **do not put carbonated liquids (fizzy drinks, etc.) in the freezing compartment as they may burst.**

### Hints for storage of frozen food

To obtain the best performance from this appliance, you should:

- make sure that the commercially frozen foodstuffs were adequately stored by the retailer;
- be sure that frozen foodstuffs are transferred from the foodstore to the freezer in the shortest possible time;
- not open the door frequently or leave it open longer than absolutely necessary.
- Once defrosted, food deteriorates rapidly and cannot be refrozen.
- Do not exceed the storage period indicated by the food manufacturer.

## Maintenance



**Unplug the appliance before carrying out any maintenance operation.**



#### Warning

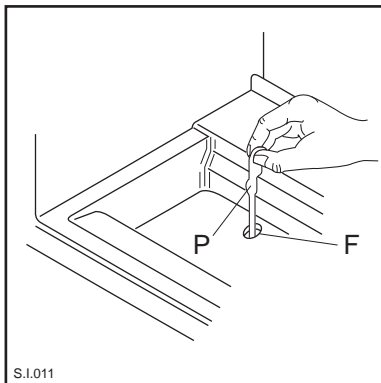
**This appliance contains hydrocarbons in its cooling unit maintenance and recharging must therefore only be carried out by authorised technicians.**

### Defrosting

Frost is automatically eliminated from the evaporator of the refrigerator compartment every time the motor compressor stops, during normal use.

The defrost water drains out through a trough into a special container at the back of the appliance, over the motor compressor, where it evaporates.

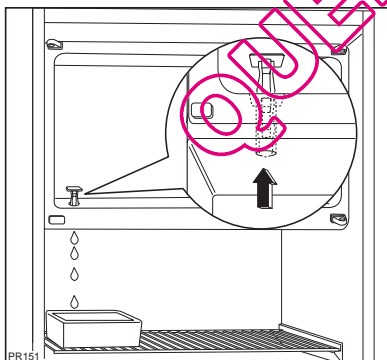
It is important to periodically clean the defrost water drain hole (F) situated under the salad drawers to prevent the water overflowing and dripping onto the food inside. Use the special cleaner provided (P), which you will find already inserted into the drain hole.



The freezer compartment, however, will become progressively covered with frost. This should be removed with a plastic scraper, whenever the thickness of the frost exceeds 4 mm. During this operation it is not necessary to switch off the power supply or to remove the foodstuffs.

However, when the ice becomes very thick on the inner liner, complete defrosting should be carried out as follows:

1. pull out the plug from the wall socket or turn the thermostat knob to the «O» setting;
2. remove any stored food, wrap it in several layers of newspaper and put it in a cool place;
3. leave the door open, place a basin on the top shelf of the refrigerator compartment, under the drain hole, remove the plug as shown in the figure;



4. when defrosting is completed, dry the interior thoroughly and refit the plug.
5. Turn the thermostat knob back to the required setting or replace the plug in the power socket.



**Important**

**Never use sharp metal tools to scrape off frost from the evaporator as you could damage it.**

**Do not use a mechanical device or any artificial means to speed up the thawing**

**process other than those recommended by the manufacturer.**

**A temperature rise of the frozen food packs, during defrosting, may shorten their safe storage life.**

## Periodic cleaning



**Never use metal objects for clearing your appliance as it may get damaged.**

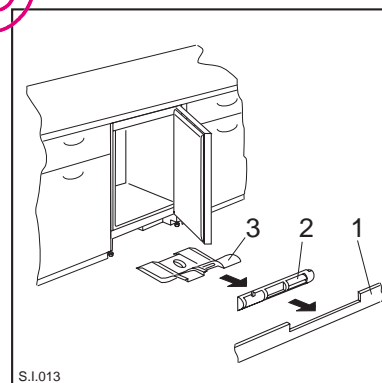
Clean the inside with warm water and bicarbonate of soda. Rinse and dry thoroughly.

The appliance is equipped with a ventilation grid. Keep clean to guarantee good ventilation and good working order of the appliance.

An accumulation of dust will affect the performance of the appliance and cause excessive electricity consumption.

The structure of the appliance permits cleaning of the rear zone close to the wall, using a vacuum cleaner.

1. Remove the plinth (1), then the ventilation grid (2);
2. Carefully pull the air deflector out (3), checking that there is no water left from the defrosting.



## Periods of non-operation

When the appliance is not in use for long periods, take the following precautions:

- remove the plug from the wall socket;
- remove all food;
- defrost and clean the interior and all accessories;
- leave the door ajar to allow air to circulate to prevent unpleasant smells.



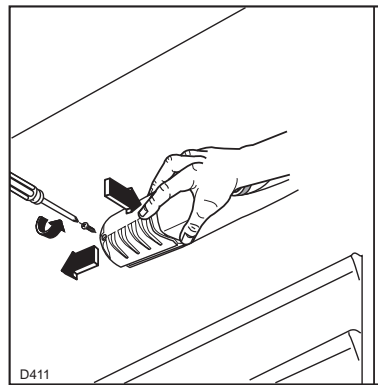
## Interior light

The light bulb inside the refrigerator compartment can be reached as follows:

1. unscrew the light cover securing screws;
2. unhook the moving part by pressing it as shown in the figure.

If the door is open and the light does not come on, check that the bulb is properly screwed in; if it still does not work, replace the bulb with one of the same power.

The maximum rating is shown on the light cover.



## Customer service and spare parts

If the appliance is not functioning properly, check that:

- the plug is firmly in the wall socket and the mains power switch is on;
- there is an electricity supply (find out by plugging in another appliance);
- the thermostat knob is in the correct position.
- If there are water drops on the bottom of the cabinet, check that the defrost water drain opening is not obstructed (see "Defrosting" section).

If your appliance is still not working properly after making the above checks, contact the nearest service centre.

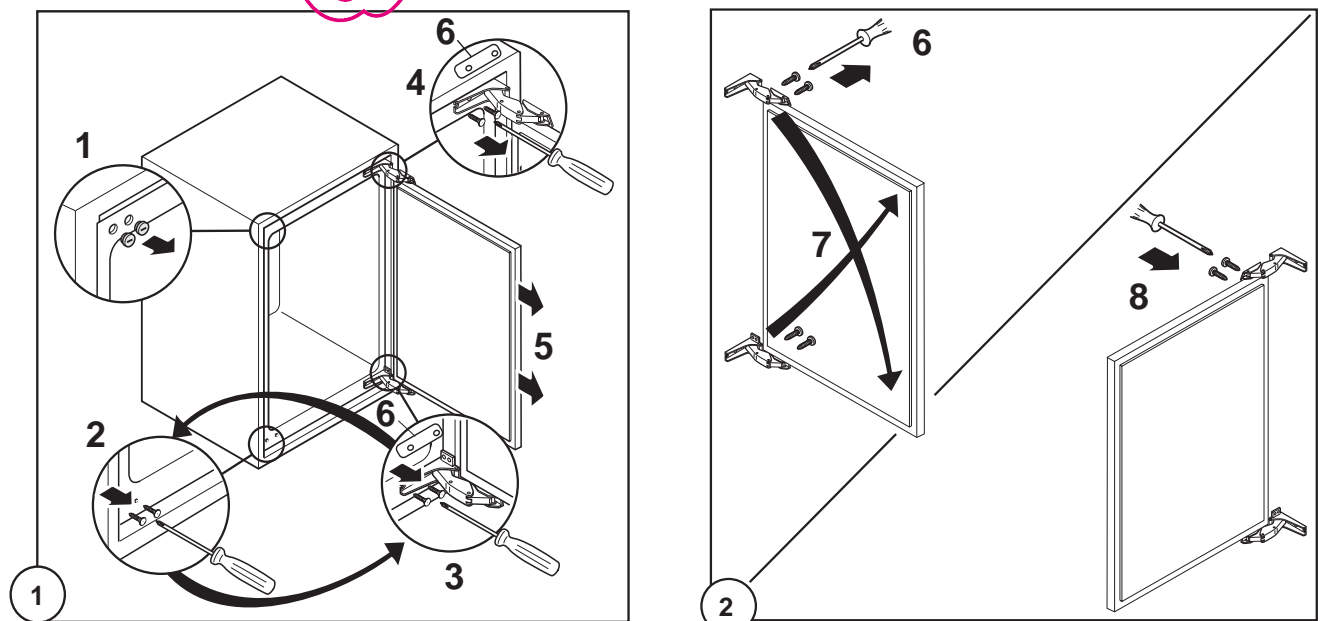
To obtain fast service, it is essential that when you apply for it you specify the model and serial number of your appliance which can be found on the guarantee certificate or on the rating plate located inside the appliance, on the bottom right-hand side.

## **i** Technical specifications

The technical data is indicated in the rating plate on the right side inside the appliance.

## Door reversibility

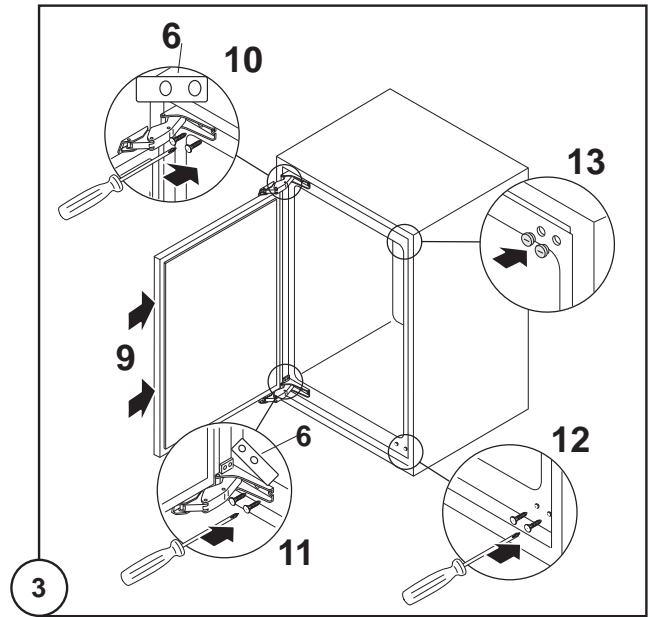
To reverse the opening direction of the door, proceed as follows:



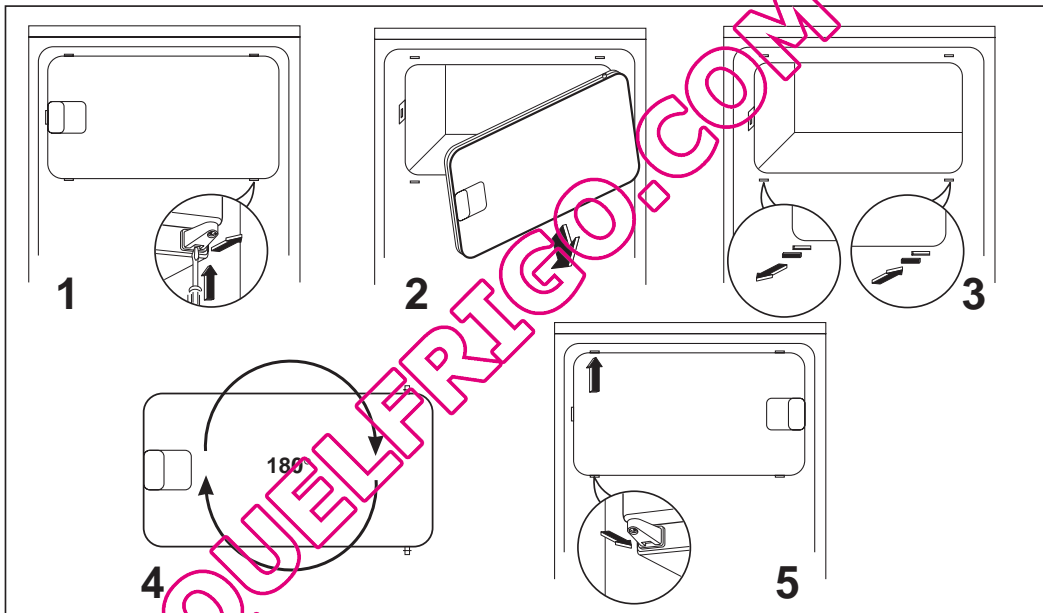


### Warning!

If the ambient temperature is cold (i.e. in Winter), the gasket may not fit perfectly to the cabinet. In that case, wait for the natural fitting of the gasket or accelerate this process by heating up the part involved with a normal hairdrier.



### Inner door reversal



## Installation

### Positioning

The appliance should be installed well away from sources of heat such as radiators, boilers, direct sunlight etc.

Best performance is obtained with ambient temperature between +16 °C and +43 °C (class T); +16 °C and +38 °C (class ST); +16 °C and +32 °C (class N); +10 °C and +32 °C (class SN).

**The class of your appliance is shown on its rating plate.**

For building-in and door reversibility refer to the relevant instructions.

### Electrical connection

Before plugging in, ensure that the voltage and frequency shown on the serial number plate correspond to your domestic power supply.

Voltage can vary by  $\pm 6\%$  of the rated voltage.

For operation with different voltages, a suitably sized auto-transformer must be used.



### Important

**The appliance must be earthed.**

The power supply cable plug is provided with a contact for this purpose.

If the domestic power supply socket is not earthed, connect the appliance to a separate earth in compliance with current regulations, consulting a specialist technician.

**The Manufacturer declines all responsibility if the above safety precautions are not observed.**



### Attention!

It must be possible to disconnect the appliance from the mains power supply; the plug must therefore be easily accessible after installation.

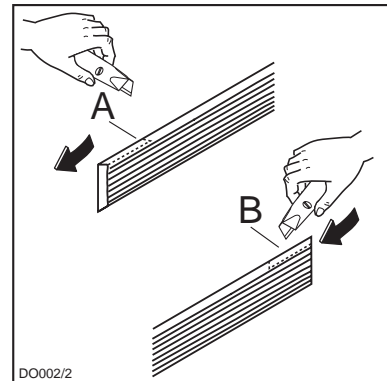
This appliance complies with the following E.E.C. Directives:



## Grid preparation

### Left door opening:

Remove the left side (A) of the grid cutting it from the rear (see figure).

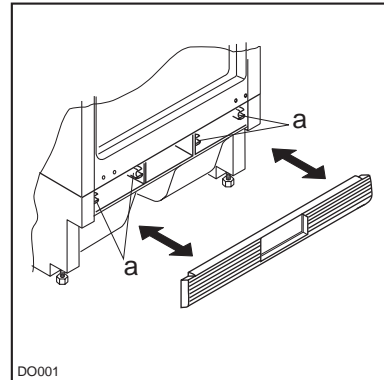


### Right door opening:

Remove the right side (B) of the grid cutting it from the rear (see figure).

To position the grid on the appliance proceed as follows:

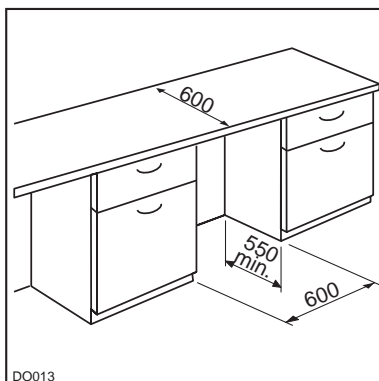
Apply the grid to the base of the appliance by pushing on to the clasps (a) until they click.



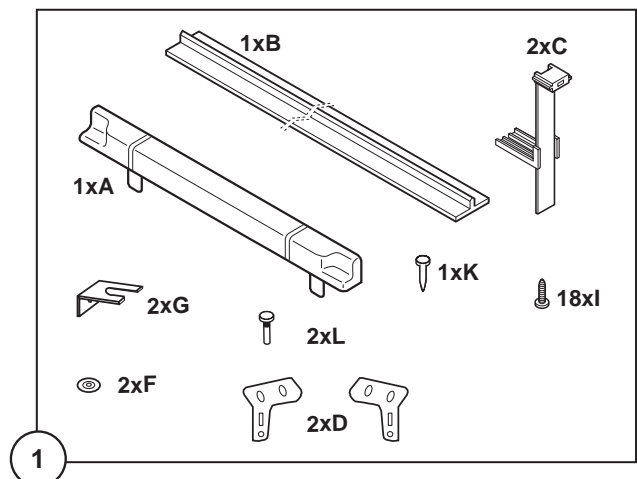
## Building in the appliance under a worktop

### Dimensions of the recess

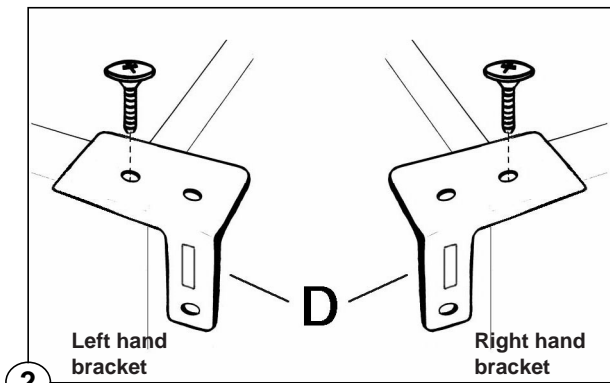
The dimensions of the recessed installation area must correspond with those indicated in the figure.



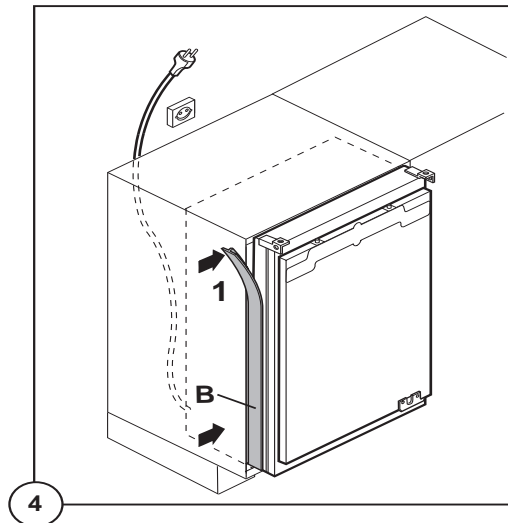
### 1. Installation kit



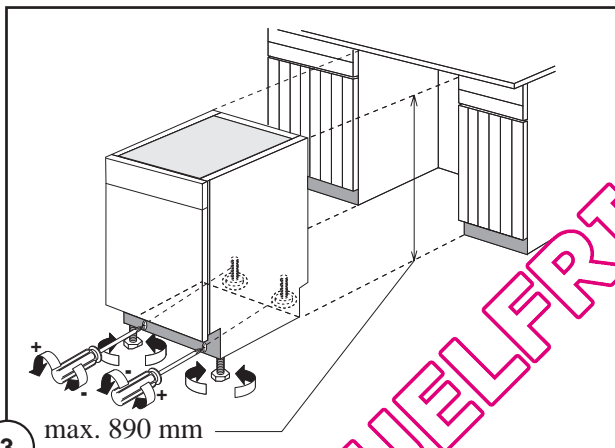
2. Two cabinet securing brackets (D) are supplied with the installation pack. They need to be assembled onto the cabinet prior to cabinet being pushed into the Kitchen aperture.



- To fit these brackets remove the two screws at the top left and right hand front corners of the cabinet.  
 - Position the two brackets as shown in the figure and replace the two securing screws.



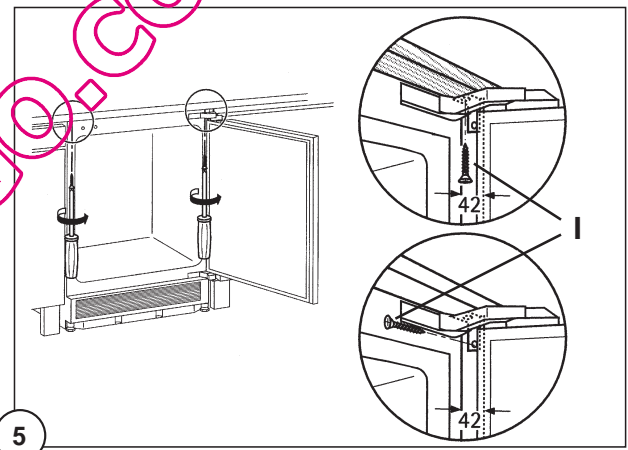
4. The joint cover (B) is to be assembled after having installed the appliance in the recess.



3. Push the appliance into place. The plug socket necessary for connection of the appliance to the electricity supply should be positioned, so that the plug is not placed in the recess.

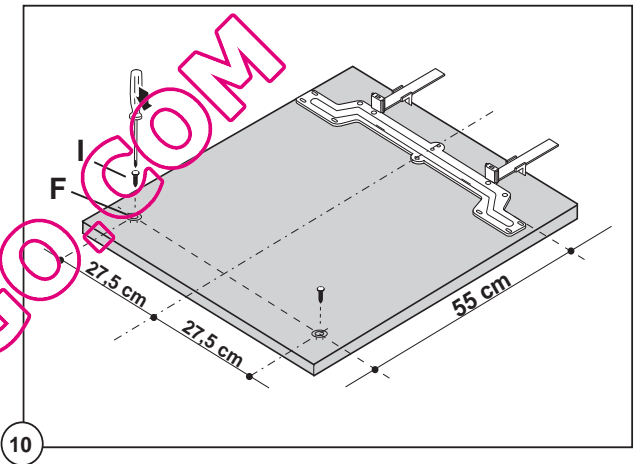
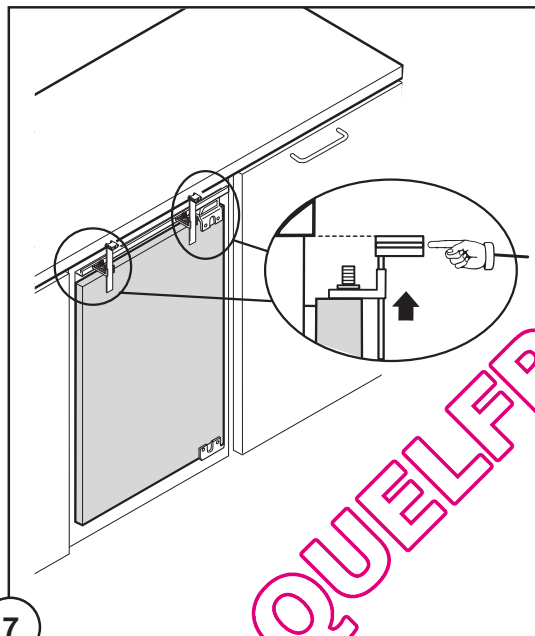
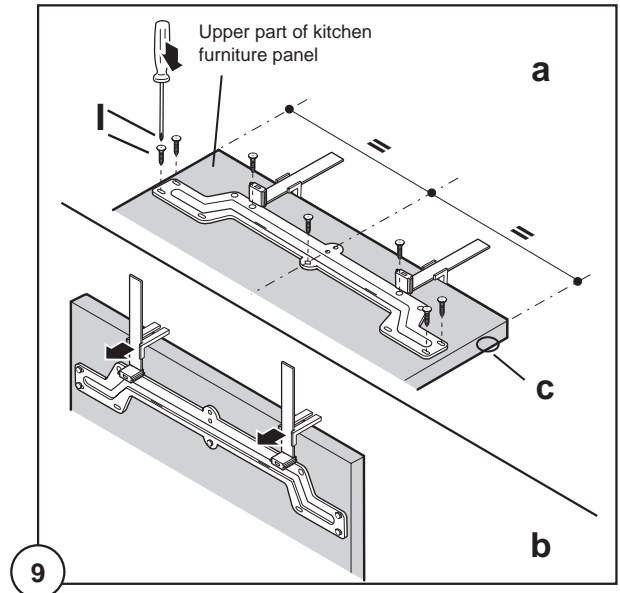
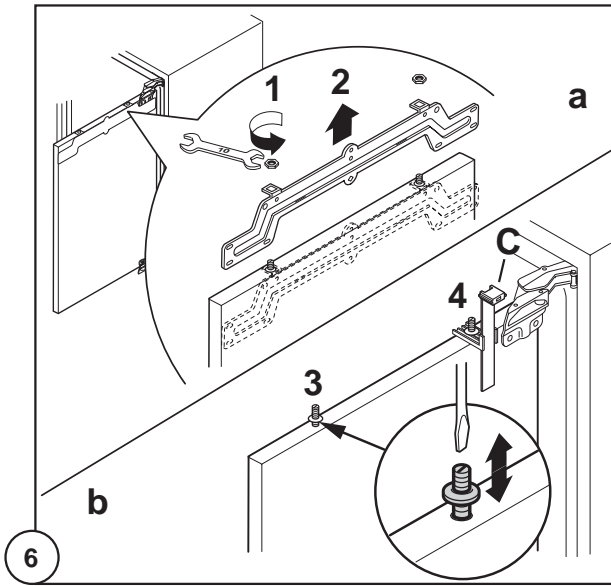
To adjust the height proceed as follows:

- Loosen or tighten the two front feet.
- The rear feet are adjusted by turning the screw in the front kick plate to the left or right.

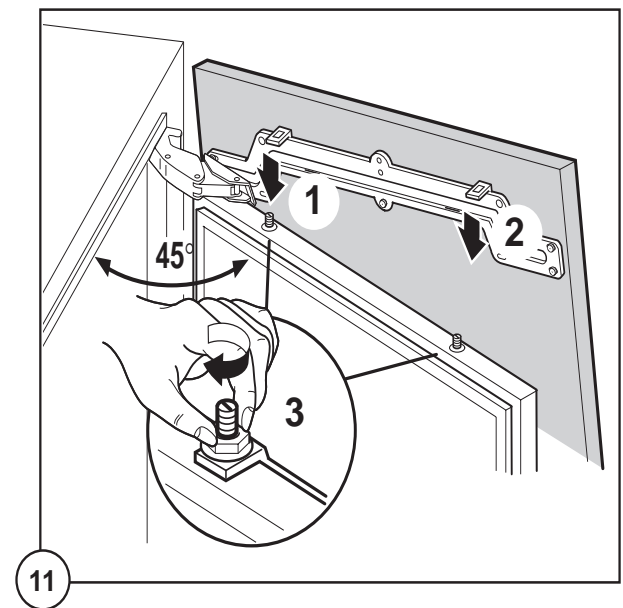
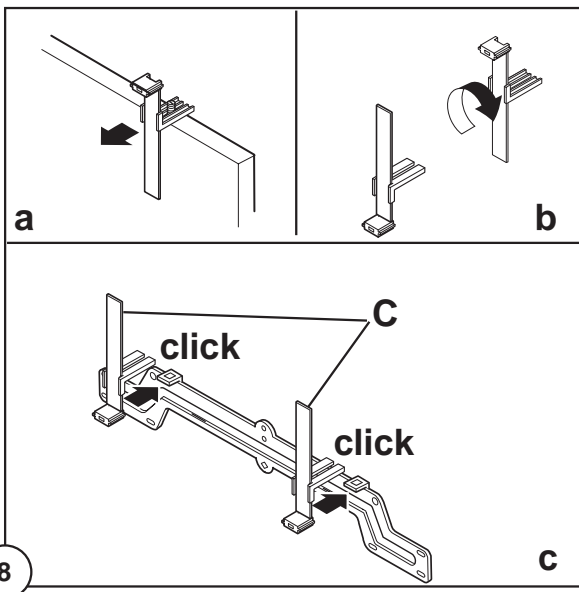


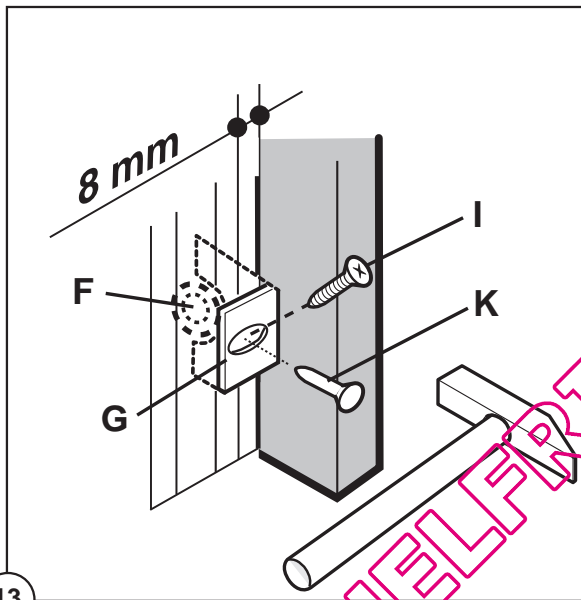
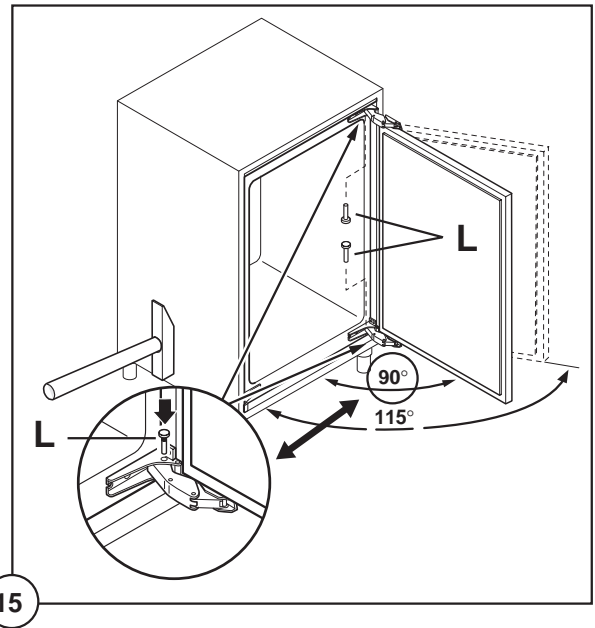
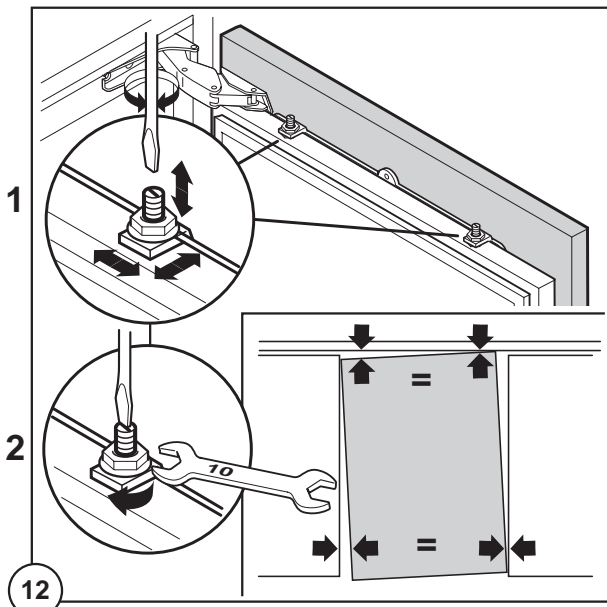
5. Screw appliance into place and retain the cabinet with screws (I) through the securing brackets into the worktop or adjacent woodwork as necessary.

6. To mount the furniture door proceed as shown in the figures:



QUELFRIGO.COM





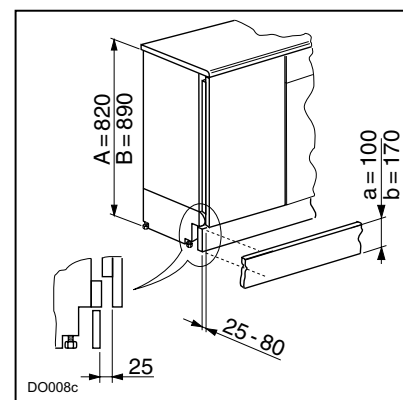
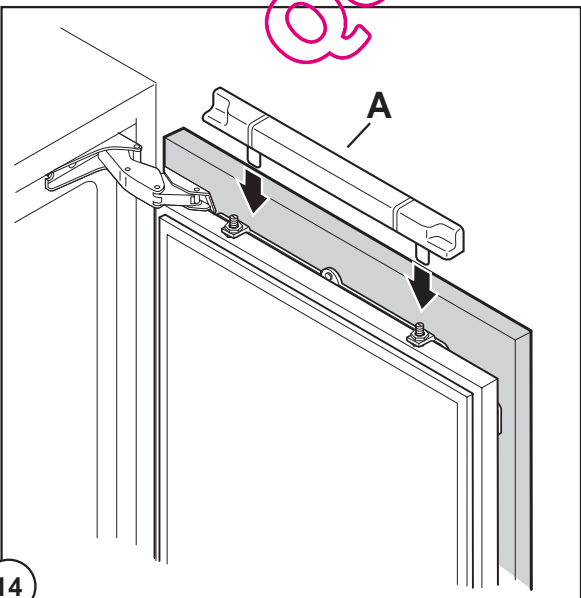
### Fitting the plinth



#### Important

For the efficient operation of the appliance, it is important that the original ventilation grid is used.

- If the opening height dimension is  $A=820$  mm, the plinth height must be  $a=100$  mm.  
If the opening height dimension is  $B=890$  mm, the plinth height must be  $b=170$  mm.
- For intermediate heights cut the plinth to a requested height, but pay attention that it does not cover or exceeds the ventilation grid.
- Attach plinth to the kitchen units.



#### Important

The plinth must be positioned at a minimum distance of 25 mm from the door.

7. Refit the covering strip (A).

[QUELFRIGO.COM](http://QUELFRIGO.COM)

[www.electrolux.com](http://www.electrolux.com)  
[www.electrolux.it](http://www.electrolux.it)  
[www.electrolux.be](http://www.electrolux.be)

[QUELFRIGO.COM](http://QUELFRIGO.COM)