

Thinking of you

 **Electrolux**

gebruiksaanwijzing
user manual
käyttöohje
notice d'utilisation
benutzerinformation
bruksanvisning
bruksanvisning

QUELFRIGO.COM

Koelkast-Vriezer
Fridge-Freezer
Jääkaappiakastin
Réfrigérateur-congélateur
Integrierbare Kühl-/Gefrierkombination
Kjøl-frys
Kyl-Frys

ERD24304W8
ERD28304W8
ERD24304X8
ERD28304X8

Deze Beknopte handleiding bevat alle basisfeiten over uw nieuwe product en is makkelijk in het gebruik.

Electrolux wil het papierverbruik voor wat betreft onze gebruiksaanwijzingen met ongeveer 30% beperken, daarmee sparen we elk jaar 12.000 bomen. De Beknopte handleiding is een van de vele maatregelen die Electrolux neemt ten behoeve van het milieu. Het lijkt misschien weinig, maar door iets te doen, doen we uiteindelijk veel.

Een complete handleiding kunt u vinden op www.electrolux.com



Veiligheidsinformatie

In het belang van uw veiligheid en om een correct gebruik te kunnen waarborgen is het van belang dat u, alvorens het apparaat te installeren en in gebruik te nemen, deze gebruiksaanwijzing, inclusief de tips en waarschuwingen, grondig doorleest.

Om onnodige vergissingen en ongevallen te voorkomen is het belangrijk ervoor te zorgen dat alle mensen die het apparaat gebruiken, volledig bekend zijn met de werking ervan en de veiligheidsvoorzieningen. Bewaar deze instructies en zorg ervoor dat zij bij het apparaat blijven als het wordt verplaatst of verkocht, zodat iedereen die het apparaat gedurende zijn hele levensduur gebruikt, naar behoren is geïnformeerd over het gebruik en de veiligheid van het apparaat.

Voor de veiligheid van mensen en eigendommen dient u zich aan de voorzorgsmaatregelen uit dit instructieboekje te houden, de fabrikant is niet verantwoordelijk voor schade die door het niet opvolgen van de aanwijzingen veroorzaakt is.

Veiligheid van kinderen en kwetsbare mensen

- Dit apparaat is niet bedoeld voor gebruik door personen (waaronder begrepen kinderen) met verminderde fysieke, zintuiglijke vermogens of een gebrek aan ervaring en kennis, tenzij dit onder toezicht gebeurt van een voor hun veiligheid verantwoordelijke persoon of tenzij zij van een dergelijke persoon instructie hebben ontvangen over het gebruik van het apparaat. Houd kinderen uit de buurt om te voorkomen dat ze met het apparaat gaan spelen.
- Houd alle verpakkingsmateriaal buiten het bereik van kinderen. Gevaar voor verstikking.
- Als u het apparaat afdankt trek dan de stekker uit het stopcontact, snij de voedingskabel door (zo dicht mogelijk bij het apparaat) en verwijder de deur om te voorkomen dat kinderen een elektrische schok krijgen of zichzelf in het apparaat opsluiten.
- Als dit apparaat, dat voorzien is van een magnetische deursluiting, een ouder apparaat vervangt, dat voorzien is van een veerslot (slot) op de deur of het deksel, zorg er dan voor dat u het slot onbruikbaar maakt voordat u het oude apparaat weggooit. Dit voorkomt dat kinderen er in opgesloten kunnen raken.

Algemene veiligheid



Let op! Houd de ventilatie-openingen altijd vrij van obstructies.

- Het apparaat is uitsluitend ontworpen voor huishoudelijk gebruik.
- Dit apparaat is bedoeld voor het bewaren van levensmiddelen en/of dranken in een gewoon huishouden, zoals uitgelegd in dit instructieboekje.
- Gebruik geen mechanische hulpmiddelen of kunstgrepen om het ontdooiproces te versnellen.
- Gebruik geen andere elektrische apparaten (bijvoorbeeld ijsmachines) in koelkasten, tenzij ze voor dit doel goedgekeurd zijn door de fabrikant.
- Let op dat u het koelcircuit niet beschadigt.
- Het koelmiddel isobutaan (R600a) bevindt zich in het koelcircuit van het apparaat, dit is een natuurlijk gas dat weliswaar milieuvriendelijk is, maar ook uiterst ontvlambaar. Controleer of de onderdelen van het koelcircuit tijdens transport en installatie van het apparaat niet beschadigd zijn geraakt. Indien het koelcircuit beschadigd is:
 - open vuur en ontstekingsbronnen vermijden
 - de ruimte waar het apparaat zich bevindt grondig ventileren

- Het is gevaarlijk om wijzigingen aan te brengen in de specificaties of dit product op enigerlei wijze te modificeren. Een beschadigd netsnoer kan kortsluiting, brand en/of een elektrische schok veroorzaken.

! **Waarschuwing!** Alle elektrische onderdelen (netsnoer, stekker, compressor) mogen uitsluitend vervangen worden door een erkende onderhoudsdienst of gekwalificeerd onderhoudspersoneel.

1. Het netsnoer mag niet verlengd worden.
 2. Verzeker u ervan dat de stekker niet platgedrukt of beschadigd wordt door de achterkant van het apparaat. Een platgedrukte of beschadigde stekker kan oververhit raken en brand veroorzaken.
 3. Verzeker u ervan dat u de stekker van het apparaat kunt bereiken.
 4. Trek niet aan het snoer.
 5. Als de stekker los zit, steek hem dan niet in het stopcontact. Dit kan gevaar opleveren van een elektrische schok of brand.
 6. U mag het apparaat niet laten werken zonder afdekking van het lampje ¹⁾ voor de binnenverlichting.
- Dit apparaat is zwaar. Wees voorzichtig als u het apparaat verplaatst.
 - Haal geen artikelen uit het vriesvak en raak ze niet aan als uw handen vochtig/nat zijn, dit kan uw huid beschadigen of vrieswonden veroorzaken.
 - Stel het apparaat niet langdurig bloot aan direct zonlicht.

Dagelijks gebruik

- Zet geen hete potten op de kunststof onderdelen in het apparaat.
- Bewaar geen brandbare gassen of vloeistoffen in het apparaat, deze kunnen ontploffen.
- Zet geen levensmiddelen direct tegen de luchtopening in de achterwand. ²⁾
- Diepgevroren voedsel mag niet opnieuw worden ingevroren als het eenmaal ontdooid is.
- Bewaar voorverpakte diepvriesproducten volgens de aanwijzingen van de fabrikant.
- U dient zich strikt te houden aan de aanbevelingen van de fabrikant van het apparaat met betrekking tot het bewaren van voedsel.
- Leg geen koolzuurhoudende of mousserende dranken in de vriezer, deze veroorzaken druk op de fles die daardoor kan ontploffen, dit kan schade toebrengen aan het apparaat.
- IJslolies kunnen vrieswonden veroorzaken als ze rechtstreeks vanuit het apparaat geconsumeerd worden.

1) Als er een afdekking voor het lampje is voorzien

2) Als het apparaat vorstvrij is

3) Indien er een wateraansluiting voorzien is

Onderhoud en reiniging

- Schakel het apparaat uit en trek de stekker uit het stopcontact voordat u onderhoudshandelingen verricht. Als u het stopcontact niet kunt bereiken, onderbreek dan de stroomtoevoer.
- Voordat u het apparaat voor de eerste keer gebruikt, wast u de binnenkant en de interne accessoires met lauwwarm water en een beetje neutrale zeep om de typische geur van een nieuw product weg te nemen. Droog daarna grondig af.
- Maak het apparaat niet schoon met metalen voorwerpen.
- Gebruik geen scherpe voorwerpen om ijs van het apparaat te krabben. Gebruik een kunststof schraper.
- Gebruik nooit een haardroger of ander verwarmingsapparaat om het ontdooien te versnellen. Oververhitting kan de kunststof binnenkant beschadigen, en door binnendringend vocht kan het apparaat onder stroom komen staan.
- Controleer de afvoer in de koelkast regelmatig op dooiwater. Maak de afvoer, indien nodig, schoon. Als de afvoer verstopt is, zal er water op de bodem van het apparaat liggen.

Installatie

Belangrijk! Voor de aansluiting van elektriciteit dienen de instructies in de desbetreffende paragrafen nauwgezet te worden opgevolgd.


- Pak het apparaat uit en controleer of er beschadigingen zijn. Sluit het apparaat niet aan als het beschadigd is. Meld mogelijke beschadigingen onmiddellijk bij de winkel waar u het apparaat gekocht heeft. Gooi in dat geval de verpakking niet weg.
- Wij adviseren u om 4 uur te wachten voordat u het apparaat aansluit, dan kan de olie terugvloeien in de compressor.
- Rond het apparaat dient adequate luchtcirculatie te zijn, anders kan dit tot oververhitting leiden. Om voldoende ventilatie te verkrijgen de instructies met betrekking tot de installatie opvolgen.
- De achterkant dient zo mogelijk tegen een muur geplaatst te worden, teneinde te voorkomen dat hete onderdelen (compressor, condensator) aangeraakt kunnen worden en brandwonden veroorzaken.
- Het apparaat mag niet vlakbij radiatoren of kooktoestellen geplaatst worden.
- Verzeker u ervan dat de stekker bereikbaar is nadat het apparaat geïnstalleerd is.
- Sluit het apparaat alleen aan op een drinkwaterleiding. ³⁾

Onderhoud

- Alle elektrotechnische werkzaamheden die noodzakelijk zijn voor het uitvoeren van onderhoud aan het apparaat, dienen uitgevoerd te worden door een gekwalificeerd elektricien of competent persoon.
- Dit product mag alleen worden onderhouden door een erkend onderhoudscentrum en er dient alleen gebruik te worden gemaakt van originele reserveonderdelen.

Bescherming van het milieu

-  Dit apparaat bevat geen gassen die de ozonlaag kunnen beschadigen, niet in het koelcircuit en evenmin in de isolatiematerialen.

uit en evenmin in de isolatiematerialen. Het apparaat mag niet worden weggegooid bij het normale huishoudelijke afval. Het isolatieschuim bevat ontvlambare gassen: het apparaat moet weggegooid worden conform de van toepassing zijnde regels die u bij de lokale overheidsinstanties kunt verkrijgen. Voorkom beschadiging aan de koelleenheid, vooral aan de achterkant bij de warmte-wisselaar. De materialen die gebruikt zijn voor dit apparaat en die voorzien zijn van het symbool  zijn recyclebaar.

Bediening

Inschakelen

Steek de stekker in het stopcontact.
Draai de thermostaatknop op een gemiddelde stand.

Uitschakelen


Draai de thermostaatknop op de stand "O" om het apparaat uit te schakelen.

Temperatuurregeling

De temperatuur wordt automatisch geregeld.

Ga als volgt te werk om het apparaat in werking te stellen:

- draai de thermostaatknop op een lagere stand om de minimale koude te verkrijgen.
- draai de thermostaatknop op een hogere stand om de maximale koude te verkrijgen.

-  Een gemiddelde instelling is over het algemeen het meest geschikt.

Dagelijks gebruik

Vers voedsel invriezen

Het vriesvak is geschikt voor het invriezen van vers voedsel en voor het voor een lange periode bewaren van ingevroren en diepgevroren voedsel. Om vers voedsel in te vriezen moet de gemiddelde instelling veranderd worden.

Om het invriezen sneller te laten verlopen moet u de thermostaatknop echter op een hogere stand instellen om de maximale koude te kunnen verkrijgen.

Belangrijk! In deze omstandigheden kan de temperatuur in de koelkast tot onder de 0°C dalen. Als dat gebeurt de thermostaatknop op een warmere stand instellen.

Het bewaren van ingevroren voedsel


Als u het apparaat voor het eerst of na een periode dat het niet gebruikt is inschakelt, het apparaat minstens 2 uur op een hoge instelling laten werken voordat u er producten in plaatst.

Belangrijk! In het geval van onbedoelde ontdooiing, bijvoorbeeld als de stroom langer is uitgevallen dan de duur die op de kaart met technische kenmerken onder "tijdsduur" is vermeld, moet het ontdooide voedsel snel geconsumeerd worden of onmiddellijk bereid worden en dan weer worden ingevroren (nadat het afgekoeld is).

Ontdooien

Diepgevroren of ingevroren voedsel kunt, voordat het gebruikt wordt, in het koelvak of op kamertemperatuur laten ontdooien, afhankelijk van de hoeveelheid tijd die hiervoor nodig is. Kleine stukken kunnen zelfs rechtstreeks vanuit de vriezer gekookt worden als ze nog bevroren zijn: in dat geval zal de bereiding iets langer duren.

Onderhoud en reiniging

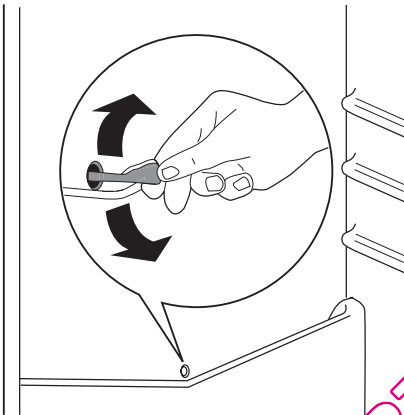
-  **Let op!** Voordat u welke onderhoudshandeling dan ook verricht, de stekker uit het stopcontact trekken.

-  Het koelcircuit van dit apparaat bevat koolwaterstoffen; onderhoud en herladen mag alleen uitgevoerd worden door bevoegde technici.

Het ontdooien van de koelkast

Rijp wordt elke keer als de compressormotor tijdens normale werking stopt, automatisch van de verdampers van het koelvak verwijderd. Het dooiwater loopt via een gootje in een speciale opvangbak aan de achterkant van het apparaat, boven de compressormotor, waar het verdampt.

Het is belangrijk om het afvoergaatje van het dooiwater in het midden van het koelvak regelmatig schoon te maken, om te voorkomen dat het water overloopt en op het voedsel in de koelkast gaat druppelen. Gebruik daarvoor de speciale reiniger, die al in het afvoergaatje zit.



De vriezer ontdooien

i Een zekere hoeveelheid rijp zal zich altijd vormen op de schappen van de vriezer en rond het bovenste vak.

Belangrijk! Ontdooi de vriezer wanneer de rijplag een dikte van ongeveer 3-5 mm bereikt heeft.

Volg onderstaande aanwijzingen om de rijp te verwijderen:

1. Schakel het apparaat uit.
2. Verwijder al het ingevroren voedsel, wikkel het in een paar lagen krantenpapier en leg het op een koele plaats.
3. Laat de deur open staan.
4. Na afloop van het ontdooien de binnenkant grondig droog maken en de dop terugzetten.
5. Schakel het apparaat in.
6. Zet de thermostaatknop op de maximale koude en laat het apparaat twee tot drie uur in deze instelling werken.
7. Zet het eerder verwijderde voedsel terug in het vriesvak.

Belangrijk! Gebruik nooit scherpe metalen om de rijp van de verdampers te krabben, deze zou beschadigd kunnen raken. Gebruik geen mechanische of kunstmatige middelen om het ontdooiproces te versnellen, behalve die middelen die door de fabrikant zijn aanbevolen. Een temperatuurstijging tijdens het ontdooien van de ingevroren levensmiddelen, kan de veilige bewaartijd verkorten.

Problemen oplossen

Normale bedrijfsgeluiden

- U kunt een zwak gorgelend en borrelend geluid horen wanneer het koelmiddel door leidingen wordt gepompt. Dit is normaal.
- Als de compressor aan staat, wordt het koelmiddel rondgepompt en dan zult u een zomend en kloppend geluid van de compressor horen. Dit is normaal.

- De thermische uitzetting kan een plotseling kraakend geluid veroorzaken. Dit is een natuurlijk, niet gevaarlijk fysisch verschijnsel. Dit is normaal.
- Als de compressor in- of uitgeschakeld wordt, zult u een zacht "klikje" van de thermostaat horen. Dit is normaal.

Technische gegevens

		ERD24304W8	ERD28304W8	ERD24304X8	ERD28304X8
Afmeting					
	Hoogte	1404 mm	1590 mm	1404 mm	1590 mm
	Breedte	545 mm	545 mm	545 mm	545 mm
	Diepte	604 mm	604 mm	604 mm	604 mm
Tijdsduur		19 u	20 u	19 u	20 u

De technische gegevens staan op het typeplaatje aan de linker binnenkant in het apparaat en op het energielabel.

Montage

! **Let op!** Lees voor uw eigen veiligheid en correcte werking van het apparaat eerst de "veiligheidsinformatie" aandachtig door, alvorens het apparaat te installeren.

Opstelling

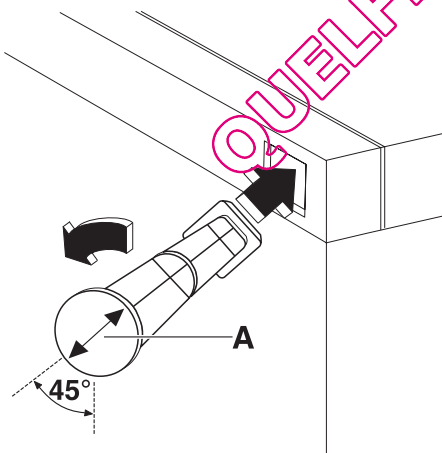
Installeer dit apparaat op een plaats waar de omgevingstemperatuur overeenkomt met de klimaatklasse die vermeld is op het typeplaatje van het apparaat:

Klimaat-klasse	Omgevingstemperatuur
SN	+10°C tot + 32°C
N	+16°C tot + 32°C
ST	+16°C tot + 38°C
T	+16°C tot + 43°C

Afstandsstukken achterkant

In het zakje met de handleiding zitten twee afstandhouders die gemonteerd moeten worden zoals te zien is in de afbeelding.

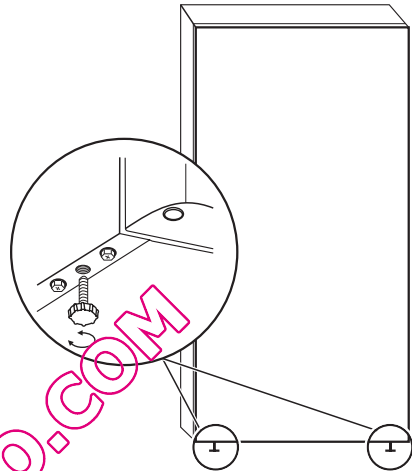
- Plaats de afstandhouders in de openingen. Zorg er voor dat de pijl (A) is geïdentificeerd, zoals in de afbeelding te zien is.



- Draai de houders 45° linksom totdat de ver-grendelen op de juiste plaats.

Waterpas zetten

Zorg er voor dat, wanneer u het apparaat plaatst, het waterpas staat. Deze stand kan bereikt worden met de twee afstelbare voetjes die aan de voorkant en onderkant van het apparaat bevestigd zijn.

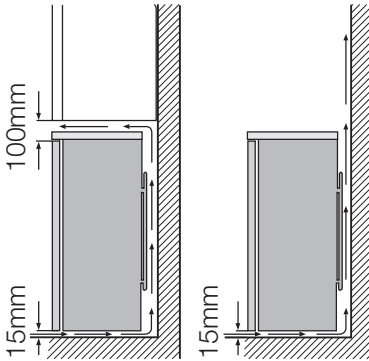


Plaats

Het apparaat moet ver van hittebronnen, zoals radiatoren, boilers, direct zonlicht enz., vandaan worden geïnstalleerd. Zorg er voor dat lucht vrij kan circuleren aan de achterkant van het keukenkastje. Als het apparaat onder een muur met een afdakje wordt geplaatst, moet de minimale afstand tussen de bovenkant van het keukenkastje en de muur ten minste 100 mm bedragen om de beste prestatie te garanderen. Voor de beste prestatie dient u het apparaat echter niet onder een afdakje te zetten. De afstelbare voetjes aan de onderkant van het apparaat garanderen een nauwkeurig horizontale uitlijning.

Als het keukenkastje in een hoek is geplaatst en de zijkant bevat scharnieren die naar de muur wijzen, moet de afstand tussen de muur en het keukenkastje ten minste 10 mm zijn om de deur ver-genoeg open te krijgen zodat de planken verwijderd kunnen worden.

! **Waarschuwing!** Het moet mogelijk zijn het apparaat van de hoofdstroomtoevoer af te halen; de stekker moet daarom na installatie gemakkelijk toegankelijk zijn.

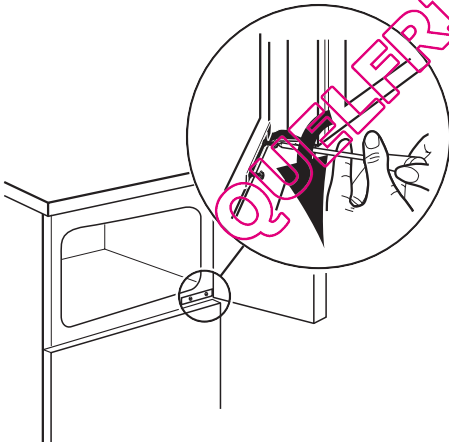


Omkeerbaarheid van de deur

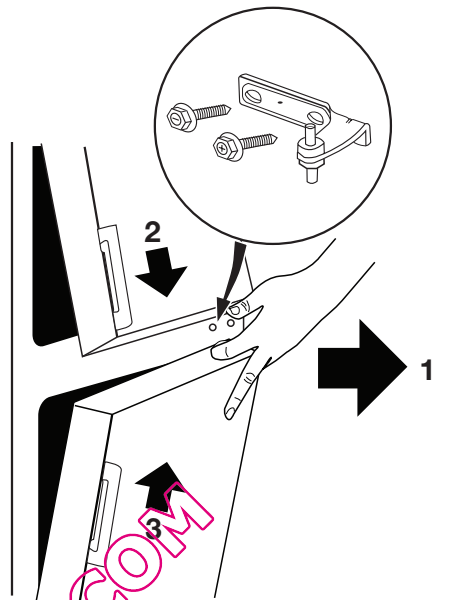
Belangrijk! Om de volgende handelingen uit te voeren, raden we aan dat dit wordt gedaan met de hulp van een tweede persoon die de deuren van het apparaat stevig vasthoudt tijdens de werkzaamheden.

Om de draairichting van de deur te veranderen, gaat u als volgt te werk:

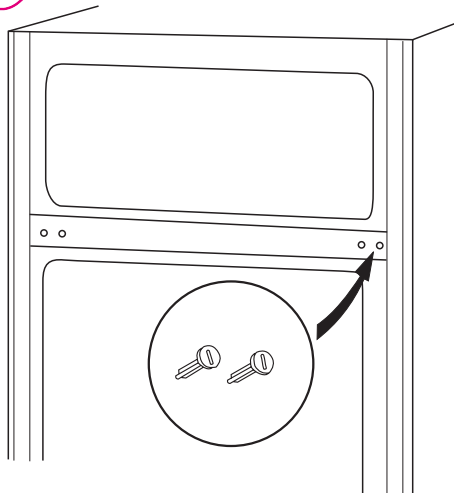
1. Trek de stekker uit het stopcontact.
2. Open de deur van de vriezer. Maak de scharnier los.



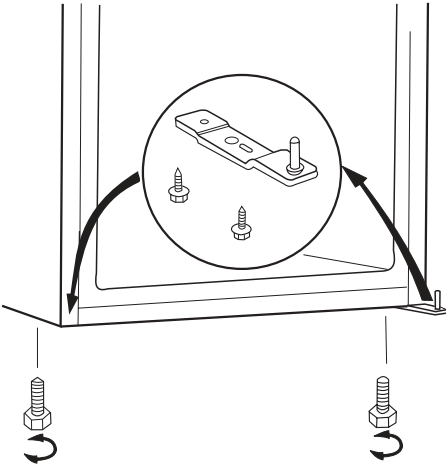
3. Verwijder de deuren door ze licht omhoog te trekken en verwijder daarna het scharnier.



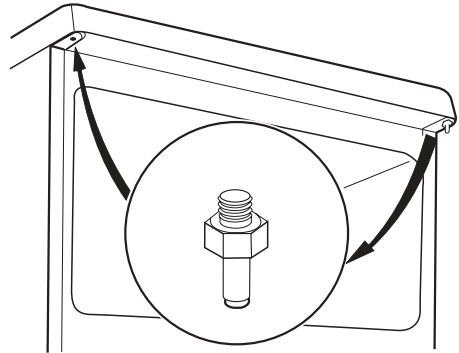
4. Verwijder aan de tegenovergestelde zijde de openingbedekking.



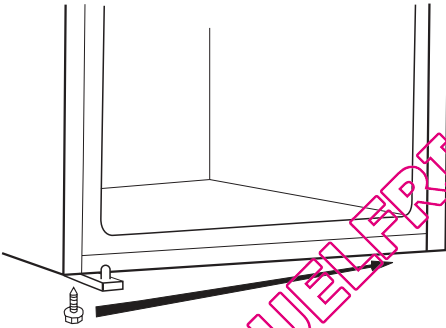
5. Schroef beide afstelbare voetjes en de schroeven van het onderste deurscharnier los. Verwijder het onderste deurscharnier en monteer deze op de tegenoverliggende zijde.



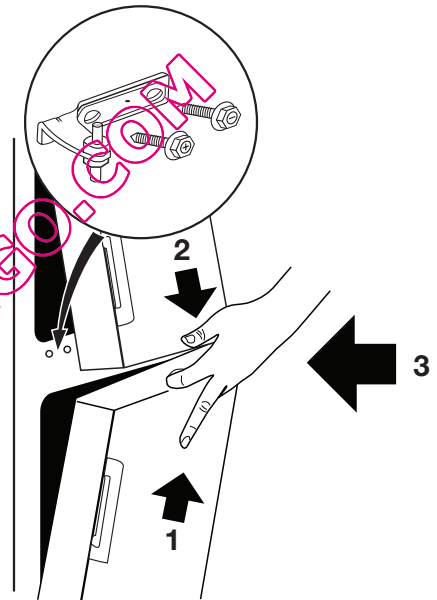
6. Schroef de onderste, achterste schroef los en monteer deze op de tegenoverliggende zijde.



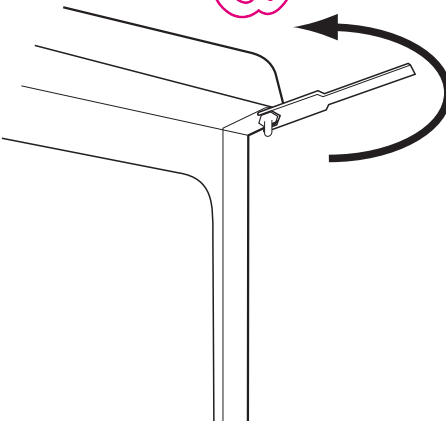
9. Plaats de deuren in de pennen en monteer de deuren. Monteer het scharnier.



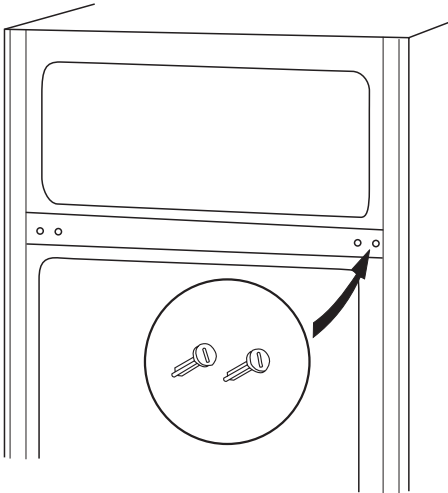
7. Draai de borgpen van de bovenste deur los.



10. Monteer aan de tegenoverliggende zijde de openingbedekking die in het accessoirezakje zijn meegeleverd.



8. Schroef de pen aan de andere zijde weer aan.



11. Draai het scharnier vast. Zorg ervoor dat de deuren zijn uitgelijnd.
12. Verwijder en monteer het handvat ⁴⁾ op de tegenoverliggende zijde.
13. Zet het apparaat op zijn plaats, zet het waterpas, wacht minstens vier uur en steek dan de stekker in het stopcontact.

Controleer goed en verzeker u ervan dat:

- alle schroeven zijn aangehaald.
- De deur gaat goed open en dicht.

Als de omgevingstemperatuur laag is (bijv. in de winter), kan het zijn dat de pakking niet precies op de kast past. Wacht in dat geval tot de pakking op natuurlijke wijze passend wordt.

Als u bovenstaande handelingen liever niet zelf uitvoert, neem dan contact op met de dichtstbijzijnde Klantenservice. De deskundige van de Klantenservice zal de draairichting van de deuren op uw kosten veranderen.

Elektrische aansluiting

Zorg er vóór het aansluiten voor dat het voltage en de frequentie op het typeplaatje overeenkomen met de stroomtoevoer in uw huis.

Het apparaat moet geaard zijn. De netsnoerstekker is voorzien van een contact voor dit doel. Als het stopcontact niet geaard is, sluit het apparaat dan aan op een afzonderlijk aardepunt, in overeenstemming met de geldende regels, raadpleeg hiervoor een gekwalificeerd elektricien.

The manufacturer declines all responsibility if the above safety precautions are not observed.

Dit apparaat voldoet aan de EU-richtlijnen.

Het milieu

Het symbool  op het product of op de verpakking wijst erop dat dit product niet als huishoudafval mag worden behandeld, maar moet worden afgegeven bij een verzamelpunt waar elektrische en elektronische apparatuur wordt gerecycled. Als u ervoor zorgt dat dit product op de juiste manier wordt verwijderd, voorkomt u mogelijke negatieve gevolgen voor mens en milieu die zich zouden kunnen voordoen in geval van verkeerde afvalverwerking. Voor gedetailleerdere informatie over het recyclen van dit product, kunt u contact opnemen met de gemeente, de gemeentereiniging of de winkel waar u het product hebt gekocht.

4) indien nodig

This Quick user manual contains all the basic facts of your new product and is easy to use. Electrolux wants to lower our paper consumption related to user manuals by some 30%, which will help spare 12,000 trees every year. The Quick user manual is one of many steps taken by Electrolux for the environment. It may be a small step, but just by doing a little you do a lot.

A complete user manual can be found at www.electrolux.com



Safety information

In the interest of your safety and to ensure the correct use, before installing and first using the appliance, read this user manual carefully, including its hints and warnings. To avoid unnecessary mistakes and accidents, it is important to ensure that all people using the appliance are thoroughly familiar with its operation and safety features. Save these instructions and make sure that they remain with the appliance if it is moved or sold, so that everyone using it through its life will be properly informed on appliance use and safety.

For the safety of life and property keep the precautions of these user's instructions as the manufacturer is not responsible for damages caused by omission.

Children and vulnerable people safety

- This appliance is not intended for use by persons (including children) with reduced physical, sensory or mental capabilities, or lack of experience and knowledge, unless they have been given supervision or instruction concerning use of the appliance by a person responsible for their safety.

Children should be supervised to ensure that they do not play with the appliance.

- Keep all packaging well away from children. There is risk of suffocation.
- If you are discarding the appliance pull the plug out of the socket, cut the connection cable (as close to the appliance as you can) and remove the door to prevent playing children to suffer electric shock or to close themselves into it.
- If this appliance featuring magnetic door seals is to replace an older appliance having a spring lock (latch) on the door or lid, be sure to make that spring lock unusable before you discard the old appliance. This will prevent it from becoming a death trap for a child.

General safety



Caution! Keep ventilation openings clear of obstruction.

- The appliance is designed exclusively for domestic use.
- The appliance is intended for keeping foodstuff and/or beverages in a normal household as explained in this instruction booklet.
- Do not use a mechanical device or any artificial means to speed up the thawing process.

5) If the lamp cover is foreseen

- Do not use other electrical appliances (such as ice cream makers) inside of refrigerating appliances, unless they are approved for this purpose by the manufacturer.
- Do not damage the refrigerant circuit.
- The refrigerant isobutane (R600a) is contained within the refrigerant circuit of the appliance, a natural gas with a high level of environmental compatibility, which is nevertheless flammable. During transportation and installation of the appliance, be certain that none of the components of the refrigerant circuit become damaged. If the refrigerant circuit should become damaged:
 - avoid open flames and sources of ignition
 - thoroughly ventilate the room in which the appliance is situated
- It is dangerous to alter the specifications or modify this product in any way. Any damage to the cord may cause a short-circuit, fire and/or electric shock.



Warning! Any electrical component (power cord, plug, compressor) must be replaced by a certified service agent or qualified service personnel.

1. Power cord must not be lengthened.
 2. Make sure that the power plug is not squashed or damaged by the back of the appliance. A squashed or damaged power plug may overheat and cause a fire.
 3. Make sure that you can come to the mains plug of the appliance.
 4. Do not pull the mains cable.
 5. If the power plug socket is loose, do not insert the power plug. There is a risk of electric shock or fire.
 6. You must not operate the appliance without the lamp cover⁵⁾ of interior lighting.
- This appliance is heavy. Care should be taken when moving it.
 - Do not move nor touch items from the freezer compartment if your hands are damp/wet, as this could cause skin abrasions or frost/freezer burns.
 - Avoid prolonged exposure of the appliance to direct sunlight.

Daily Use

- Do not put hot pot on the plastic parts in the appliance.

- Do not store flammable gas and liquid in the appliance, because they may explode.
- Do not place food products directly against the air outlet on the rear wall.⁶⁾
- Frozen food must not be re-frozen once it has been thawed out.
- Store pre-packed frozen food in accordance with the frozen food manufacturer's instructions.
- Appliance's manufacturers storage recommendations should be strictly adhered to.
- Do not place carbonated or fizzy drinks in the freezer compartment as it creates pressure on the container, which may cause it to explode, resulting in damage to the appliance.
- Ice lollies can cause frost burns if consumed straight from the appliance.
- Unpack the appliance and check if there are damages on it. Do not connect the appliance if it is damaged. Report possible damages immediately to the place you bought it. In that case retain packing.
- It is advisable to wait at least four hours before connecting the appliance to allow the oil to flow back in the compressor.
- Adequate air circulation should be around the appliance, lacking this leads to overheating. To achieve sufficient ventilation follow the instructions relevant to installation.
- Wherever possible the back of the product should be against a wall to avoid touching or catching warm parts (compressor, condenser) to prevent possible burn.
- The appliance must not be located close to radiators or cookers.
- Make sure that the mains plug is accessible after the installation of the appliance.
- Connect to potable water supply only.⁷⁾

Care and cleaning

- Before maintenance, switch off the appliance and disconnect the mains plug from the mains socket.
- Before using the appliance for the first time, wash the interior and all internal accessories with lukewarm water and some neutral soap so as to remove the typical smell of a brand-new product, then dry thoroughly.
- Do not clean the appliance with metal objects.
- Do not use sharp objects to remove frost from the appliance. Use a plastic scraper.
- Never use a hair drier or other heating appliances to speed up defrosting. Excessive heat may damage the plastic interior, and humidity could enter the electric system making it live.
- Regularly examine the drain in the refrigerator for defrosted water. If necessary, clean the drain. If the drain is blocked, water will collect in the bottom of the appliance.

Installation

Important! For electrical connection carefully follow the instructions given in specific paragraphs.

Operation

Switching on

Insert the plug into the wall socket.
Turn the Temperature regulator clockwise to a medium setting.

Switching off

To turn off the appliance, turn the Temperature regulator to the "O" position.

Temperature regulation

The temperature is automatically regulated.



6) If the appliance is Frost Free

7) If a water connection is foreseen

Service


- Any electrical work required to do the servicing of the appliance should be carried out by a qualified electrician or competent person.
- This product must be serviced by an authorized Service Centre, and only genuine spare parts must be used.

Environment Protection

 This appliance does not contain gasses which could damage the ozone layer, in either its refrigerant circuit or insulation materials. The appliance shall not be discarded together with the urban refuse and rubbish. The insulation foam contains flammable gases: the appliance shall be disposed according to the applicable regulations to obtain from your local authorities. Avoid damaging the cooling unit, especially at the rear near the heat exchanger. The materials used on this appliance marked by the symbol  are recyclable.

To operate the appliance, proceed as follows:

- turn the Temperature regulator toward lower settings to obtain the minimum coldness.
- turn the Temperature regulator toward higher settings to obtain the maximum coldness.

 A medium setting is generally the most suitable.

Daily use

Freezing fresh food

The freezer compartment is suitable for freezing fresh food and storing frozen and deep-frozen food for a long time.

To freeze fresh foods it is not necessary to change the medium setting.

However, for a faster freezing operation, turn the temperature regulator toward higher settings to obtain the maximum coldness.

Important! In this condition, the refrigerator compartment temperature might drop below 0°C. If this occurs reset the temperature regulator to a warmer setting.

Storage of frozen food

When first starting-up or after a period out of use, before putting the products in the compartment let the appliance run at least 2 hours on the higher settings.

Care and cleaning

Caution! Unplug the appliance before carrying out any maintenance operation.

This appliance contains hydrocarbons in its cooling unit; maintenance and recharging must therefore only be carried out by authorized technicians.

Defrosting of the refrigerator

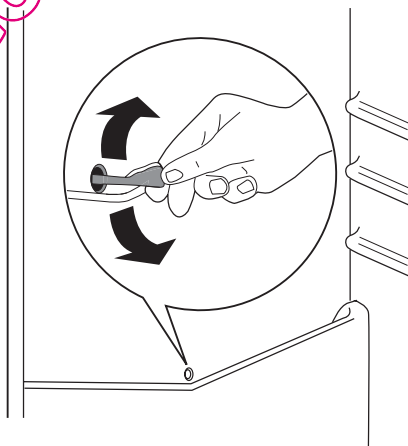
Frost is automatically eliminated from the evaporator of the refrigerator compartment every time the motor compressor stops, during normal use. The defrost water drains out through a trough in a special container at the back of the appliance, over the motor compressor, where it evaporates. It is important to periodically clean the defrost water drain hole in the middle of the refrigerator compartment channel to prevent the water overflowing and dripping onto the food inside. Use the special cleaner provided, which you will find already inserted into the drain hole.

Important! In the event of accidental defrosting, for example due to a power failure, if the power has been off for longer than the value shown in the technical characteristics chart under "rising time", the defrosted food must be consumed quickly or cooked immediately and then re-frozen (after cooling).

Thawing

Deep-frozen or frozen food, prior to being used, can be thawed in the refrigerator compartment or at room temperature, depending on the time available for this operation.

Small pieces may even be cooked still frozen, directly from the freezer: in this case, cooking will take longer.



Defrosting the freezer

i A certain amount of frost will always form on the freezer shelves and around the top compartment.

Important! Defrost the freezer when the frost layer reaches a thickness of about 3-5 mm.

To remove the frost, do these steps:

1. Switch off the appliance.
2. Remove any stored food, wrap it in several layers of newspaper and put it in a cool place.
3. Leave the door open.

4. When defrosting is completed, dry the interior thoroughly and refit the plug.
5. Switch on the appliance.
6. Set the temperature regulator to obtain the maximum coldness and run the appliance for two or three hours using this setting.
7. Reload the previously removed food into the compartment.

Important! Never use sharp metal tools to scrape off frost from the evaporator as you could damage it. Do not use a mechanical device or any artificial means to speed up the thawing process other than those recommended by the manufacturer. A temperature rise of the frozen food packs, during defrosting, may shorten their safe storage life.

What to do if...

Normal Operating Sounds

- You may hear a faint gurgling and a bubbling sound when the refrigerant is pumped through the coils or tubing. This is correct.
- When the compressor is on, the refrigerant is being pumped around and you will hear a whirring sound and a pulsating noise from the compressor. This is correct.

- The thermic dilatation might cause a sudden cracking noise. It is natural, not dangerous physical phenomenon. This is correct.
- When the compressor switches on or switches off, you will hear a faint "click" of the temperature regulator. This is correct.

Technical data

		ERD24304W8	ERD28304W8	ERD24304X8	ERD28304X8
Dimension					
	Height	1404 mm	1590 mm	1404 mm	1590 mm
	Width	545 mm	545 mm	545 mm	545 mm
	Depth	604 mm	604 mm	604 mm	604 mm
Rising Time		19 h	20 h	19 h	20 h

The technical information are situated in the rating plate on the internal left side of the appliance and in the energy label.

Installation

⚠ Caution! Read the "Safety Information" carefully for your safety and correct operation of the appliance before installing the appliance.

Positioning

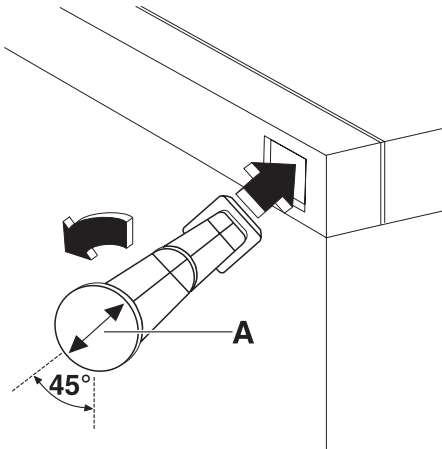
Install this appliance at a location where the ambient temperature corresponds to the climate class indicated on the rating plate of the appliance:

Climate class	Ambient temperature
SN	+10°C to + 32°C
N	+16°C to + 32°C
ST	+16°C to + 38°C
T	+16°C to + 43°C

Rear spacers

In the bag with the documentation, there are two spacers which must be fitted as shown in the figure.

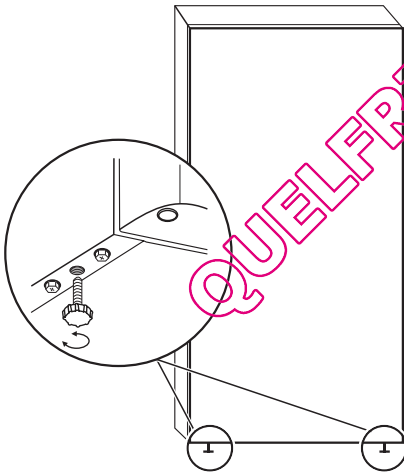
1. Fit the spacers into the holes. Make sure that the arrow (A) is positioned as shown in the picture.



2. Turn counter-clockwise the spacers through 45° until they lock into place.

Levelling

When placing the appliance ensure that it stands level. This can be achieved by two adjustable feet at the bottom in front.



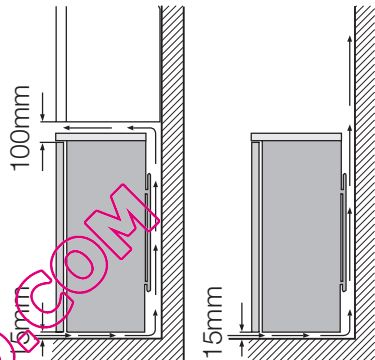
Location

The appliance should be installed well away from sources of heat such as radiators, boilers, direct sunlight etc. Ensure that air can circulate freely around the back of the cabinet. To ensure best performance, if the appliance is positioned below an overhanging wall unit, the minimum distance between the top of the cabinet and the wall unit must be at least 100 mm . Ideally, however, the appliance should not be positioned below overhanging wall units. Accurate levelling is ensured by

one or more adjustable feet at the base of the cabinet.

If the cabinet is placed in a corner and the side with the hinges facing the wall, the distance between the wall and the cabinet must be at least 10 mm to allow the door to open enough so that the shelves can be removed.

Warning! It must be possible to disconnect the appliance from the mains power supply; the plug must therefore be easily accessible after installation.

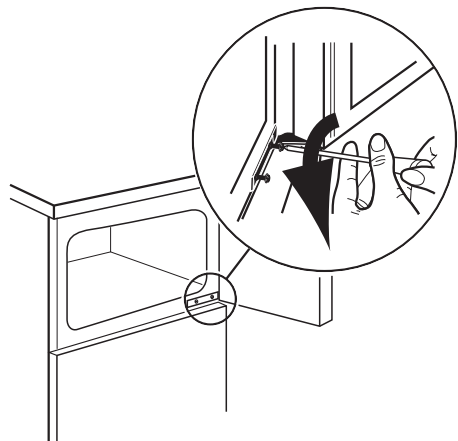


Door reversibility

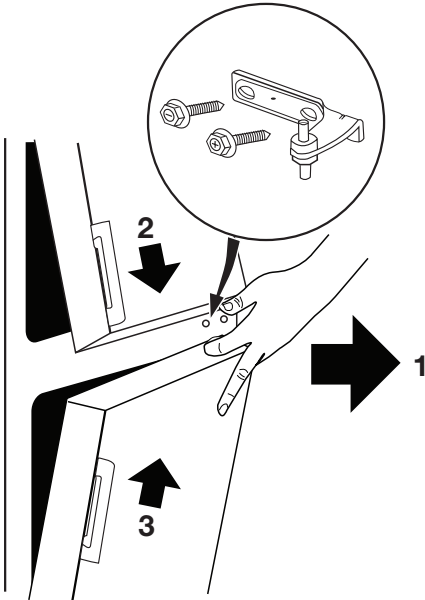
Important! To carry out the following operations, we suggest that this be made with another person that will keep a firm hold on the doors of the appliance during the operations.

To change the opening direction of the door, do these steps:

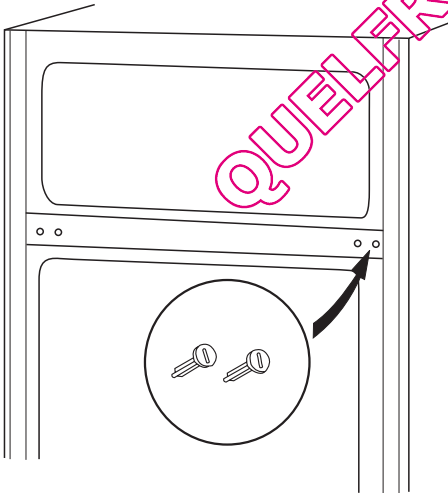
1. Remove the plug from the power socket.
2. Open the door of the freezer. Loosen the hinge.



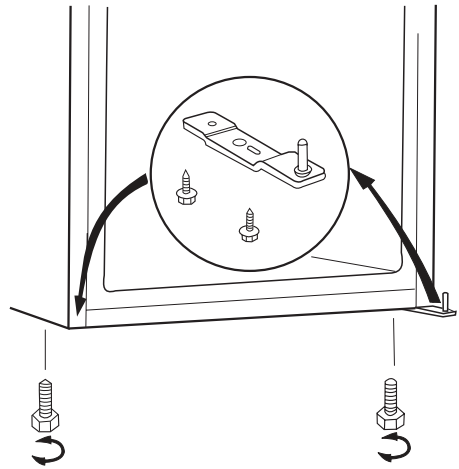
3. Remove the doors by pulling them slightly and remove the hinge.



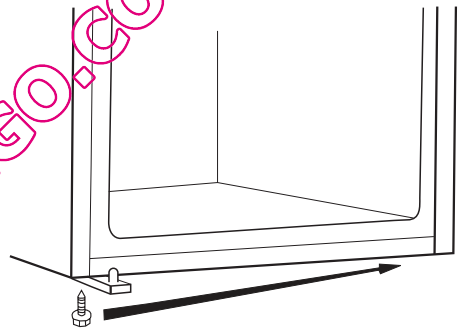
4. On the opposite side, remove the hole covers



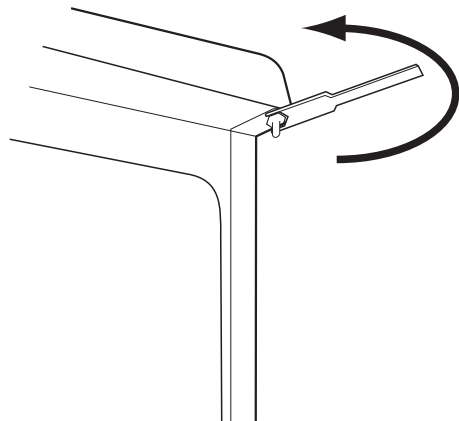
5. Unscrew both adjustable feet and the screws of the bottom door hinge. Remove the bottom door hinge and install it on the opposite side.



6. Unscrew the bottom far side screw and install on the opposite side.

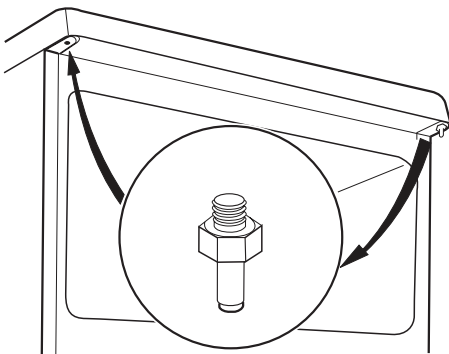


7. Unscrew the top door holding pin.

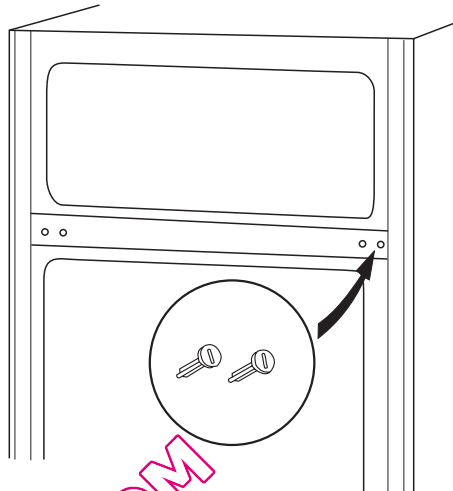


8. Screw the pin back on the other side.

QUELFRIGO.COM



9. Fit the doors into the pins and install the doors. Install the hinge.



11. Tighten the hinge. Make sure that the doors are aligned.
12. Remove and install the handle⁸⁾ on the opposite side.
13. Reposition, level the appliance, wait for at least four hours and then connect it to the power socket.

Do a final check to make sure that:

- All screws are tightened.
- The door opens and closes correctly.

If the ambient temperature is cold (i.e. in Winter), the gasket may not fit perfectly to the cabinet. In that case, wait for the natural fitting of the gasket. In case you do not want to carry out the above mentioned operations, contact the nearest After Sales Service Force. The After Sales Service specialist will carry out the reversibility of the doors at your cost.

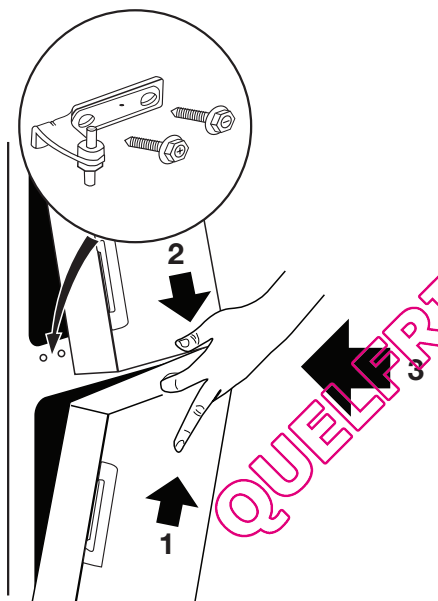
Electrical connection

Before plugging in, ensure that the voltage and frequency shown on the rating plate correspond to your domestic power supply.

The appliance must be earthed. The power supply cable plug is provided with a contact for this purpose. If the domestic power supply socket is not earthed, connect the appliance to a separate earth in compliance with current regulations, consulting a qualified electrician.

The manufacturer declines all responsibility if the above safety precautions are not observed.


This appliance complies with the E.E.C. Directives.



10. On the opposite site, install the hole covers provided within the accessory bag.

8) If foreseen

Environmental concerns

The symbol  on the product or on its packaging indicates that this product may not be treated as household waste. Instead it should be taken to the appropriate collection point for the recycling of electrical and electronic equipment. By ensuring this product is disposed of correctly, you will help prevent potential negative consequences for the environment and human health, which could otherwise be caused by inappropriate waste handling of this product. For more detailed information about recycling of this product, please contact your local council, your household waste disposal service or the shop where you purchased the product.

QUELFRIGO.COM

Tämä helppokäyttöinen pikaopas sisältää kaikki uuden laitteesi perustiedot. Electrolux haluaa vähentää käyttöohjeisiin liittyvää paperin kulutusta noin 30 %, mikä auttaa säästämään vuosittain 12 000 puuta.

Pikaoppaat ovat eräs niistä monista keinoista, joiden avulla Electrolux suojelee ympäristöä. Tämä yksittäinen teko voi tuntua pieneltä, mutta pienistä puroista muodostuu suuri joki.

Täydellinen käyttöohje löytyy osoitteesta www.electrolux.com.



Turvallisuusohjeet

Lue tämä käyttöohje ja sen sisältämät neuvot sekä varoitukset huolellisesti ennen laitteen asentamista ja ensimmäistä käyttöä, jotta osaisit käyttää laitetta turvallisesti ja oikealla tavalla. Turhien virheiden ja onnettomuuksien välttämiseksi on tärkeää, että kaikki laitteen käyttäjät perehtyvät huolellisesti sen toimintaan ja turvallisuusominaisuuksiin. Pidä tämä ohje tallessa ja varmista, että se kulkee aina laitteen mukana esimerkiksi asunnon vaihdon yhteydessä tai luovutetaan mahdolliselle uudelle omistajalle. Näin kaikilla laitteen käyttäjillä on asianmukaiset ohjeet turvallista käyttöä varten.

Huomioi tarkasti käyttöohjeen sisältämät varoitukset käyttäjien turvallisuuden varmistamiseksi ja omaisuusvahinkojen välttämiseksi. Valmistaja ei vastaa vahingoista, jotka ovat aiheutuneet varoitusten ja turvallisuusohjeiden vastaisesta toiminnasta.

Lasten ja taitamattomien henkilöiden turvallisuus

- Tämä laite ei ole tarkoitettu fyysisesti, motorisesti tai henkisesti rajoitteisten tai kokemattomien tai taitamattomien henkilöiden (eikä lasten) käyttöön, ellei heidän turvallisuudestaan vastuussa oleva henkilö valvo ja opasta heitä laitteen käytössä. Pikkulapsia on valvottava eikä heidän pidä antaa leikkiä laitteella.
- Pidä kaikki pakkausmateriaali poissa lasten ulottuvilta. Ne voisivat aiheuttaa tukehtumisvaaran.
- Kun poistat laitteen käytöstä lopullisesti, irrota pistoke pistorasiasta, leikkaa virtajohto irti (mahdollisimman läheltä laitteen liitäntäkohtaa) ja irrota laitteen ovi. Tällä tavoin voidaan välttää leikkiville lapsille aiheutuva sähköiskun tai loukkuun jäämisen vaara.
- Tässä laitteessa on magneettiset oven tiivisteet. Jos entisen laitteesi ovesa on jousilukitus (salpa), riko jousilukitus, ennen kuin poistat vanhan laitteen käytöstä estääksesi lasten loukkuun jäämisen vaaran.

Yleiset turvallisuusohjeet



Huomio Älä tuki laitteen ilmanvaihtoaukkoja.

- Laite on tarkoitettu ainoastaan kotitalouskäyttöön.

- Laite on tarkoitettu elintarvikkeiden ja/tai juomien säilyttämiseen kotitalouskäytössä tämän käyttöohjeen kuvauksen mukaisesti.
- Älä yritä nopeuttaa sulatusta mekaanisten laitteiden tai muun keinotekoisien sulatusvälineiden avulla.
- Älä käytä muita sähkölaitteita (esim. jäätelokoneita) jäähdytyslaitteiden sisällä, elleivät ne ole valmistajan hyväksymiä tähän tarkoitukseen.
- Varo vahingoittamasta jäähdytysputkistoa.
- Laitteen jäähdytysputkisto sisältää isobutaania (R600a), joka on hyvin ympäristöystävällinen luonnonkaasu, mutta kuitenkin tulenarka. Varmista, etteivät jäähdytyspiirin komponentit pääse vaurioitumaan laitteen kuljetuksen ja asennuksen aikana.

Jos jäähdytysputkisto vaurioituu:

- vältä avotulta ja muita syttymislähteitä
- tuuletta huolellisesti huone, johon laite on sijoitettu.

- Laitteen teknisten ominaisuuksien muuttaminen tai muiden muutosten tekeminen laitteeseen on vaarallista. Vahingoittunut virtajohto voi aiheuttaa oikosulun, tulipalon ja/tai sähköiskun.



Varoitus! Sähköosien (virtajohto, pistoke, kompressor) vaihdon saa suorittaa vain valtuutettu huoltoilike.

1. Virtajohtoa ei saa jatkaa.
2. Varmista, että virtajohto ei joudu puristuksiin tai pääse vahingoittumaan laitteen takana. Litiistynyt tai vahingoittunut virtajohto voi ylikuumentua ja aiheuttaa tulipalon.
3. Laitteen verkkovirtakytkenän on oltava hyvin ulottuvilla siten, että pistoke on helppo irrottaa pistorasiasta.
4. Älä vedä virtajohdosta pistoketta irrottaesasi.
5. Jos pistoke on löysästi kiinni virtajohdossa, älä kiinnitä sitä pistorasiaan. Tämä aiheuttaa sähköiskun tai tulipalon vaaran.
6. Laitetta ei saa käyttää, jos sisävalon lampun suojus⁹⁾ on irrotettu.

- Laite on painava ja sen siirtämisessä on noudatettava varovaisuutta.
- Älä koske pakastimessa oleviin tuotteisiin koskein tai märin käsin. Koskettaminen voi aiheuttaa ihon hankautumista tai kylmävammoja.
- Laite ei saa olla pitkään suorassa auringonvalossa.

9) Mikäli varusteena

Päivittäinen käyttö

- Älä laita kuumia kattiloita laitteen muoviosien päälle.
- Älä säilytä tulenarkoja kaasuja tai nesteitä jääkaapissa, sillä ne voivat räjähtää.
- Älä laita elintarvikkeita suoraan takaseinän ilmanvaihtoaukkoa vasten.¹⁰⁾
- Pakasteita ei saa pakastaa uudelleen sen jälkeen, kun ne on kerran räjähtetty.
- Säilytä valmispakasteet pakkauksen ohjeita noudattaen.
- Noudata tarkasti laitteen valmistajan säilytysohjeita.
- Älä laita pakastimeen hiilihappopitoisia tai poreilevia juomia, sillä jäätessä pakkaukseen muodostuu painetta, jolloin se voi räjähtää ja vahingoittaa laitetta.
- Mehujäät voivat aiheuttaa kylmävammoja, jos ne nautitaan suoraan pakastimesta otettuina.

Huolto ja puhdistus

- Ennen kuin aloitat huoltoa tai puhdistusta, kytke laite pois toiminnasta ja irrota pistoke pistorasiasta. Jos pistorasia ei ole ulottuvilla, katkaise virransyöttö päävirtakytkimestä.
- Ennen kuin otat laitteen käyttöön, pese sisäosat ja kaikki kaapin sisälle sijoitettavat varusteet haalealla vedellä ja käsitiskiaineella poistaaksesi uudelle laitteelle tyyppillisen hajun. Kuivaa pinnat ja varusteet lopuksi huolellisesti.
- Älä käytä laitteen puhdistuksessa metalliesineitä.
- Älä käytä huurteen poistamisessa teräviä esineitä. Käytä muovista kaavinta.
- Älä koskaan käytä hiustenkuivaajaa tai muuta lämmityslaitetta sulatuksen nopeuttamiseen. Liiallinen kuumuus voi vahingoittaa muovisia sisäpintoja ja kosteutta voi päästä sähköjärjestelmään.
- Tarkista säännöllisesti jääkaapin sulatusveden poistoaukko. Puhdista poistoaukko tarvittaessa. Jos poistoaukko on tukossa, vesi kerääntyy laitteen pohjalle.

Asennus

Tärkeää Noudata tarkasti sähköliittintää käsittelevissä kappaleissa annettuja ohjeita.

Käyttö

Kytkeminen toimintaan

Kiinnitä pistoke pistorasiaan. Käännä lämpötilan säädintä myötäpäivään keski-asentoon.

- Pura laite pakkauksestaan ja tarkista mahdolliset kuljetusvauriot. Vaurioitunutta laitetta ei saa kytkeä verkkovirtaan. Ilmoita mahdollisista vahingoista välittömästi jälleenmyyjälle. Säilytä tässä tapauksessa pakkausmateriaalit.
- Odota vähintään kaksi tuntia, ennen kuin kytket laitteen verkkovirtaan, jotta öljy ehtii virrata kompressoriin.
- Laitteen ympärillä on oltava hyvä ilmankierto, jotta ylikuumenemisen vaaraa ei ole. Noudata asennusohjeissa esitettyjä ilmanvaihtomääräyksiä.
- Laite on mahdollisuuksien mukaan sijoitettava selkää seinää vasten, jotta palovammoja aiheuttaviin kuumiin osiin (kompressori, lauhdutin) ei voida koskea.
- Laitetta ei saa sijoittaa lämpöpatterin tai liedien viereen.
- Varmista, että laitteen verkkovirtakytkentä on hyvin ulottuvilla laitteen asennuksen jälkeen.
- Laitteen saa kytkeä ainoastaan puhtaaseen vesisijointoverkkoon.¹¹⁾

Huoltopalvelu

- Kaikki laitteen asennukseen liittyvät sähkötyöt on annettava ammattitaitoisen sähköasentajan tehtäväksi.
- Laitteen huoltotyöt saa suorittaa vain valtuutettu huoltoliike, ja ainoastaan alkuperäisten varaosien käyttäminen on sallittua.

Ympäristönsuojelu



Tämä laite ei sisällä otsonikerrosta tuhoavia kaasuja jäähdytyspiirissä eikä eristemateriaaleissa. Käytöstäpoistettua laitetta ei saa toimittaa tavallisen yhdyskuntajätteen keräykseen. Eristevaahto sisältää tulenarkoja kaasuja: laitteen käytöstäpoistossa ja hävittämisessä tulee noudattaa paikallisia jätehuoltomääräyksiä. Vältä vahingoittamista jäähdytysyksikköä, erityisesti lämmönvaihtimen läheltä. Tässä laitteessa käytetyt, symbolilla ♻️ merkityt materiaalit ovat kierrätettäviä.

Laitteen kytkeminen pois toiminnasta

Laite kytetään pois toiminnasta kääntämällä lämpötilan säädin asentoon O.

Lämpötilan säätäminen

Lämpötila säätyy automaattisesti.


10) Mikäli kyseessä on huurtumaton Frost Free -malli

11) Mikäli laitteessa on vesiliittintä

Laitetta käytetään seuraavasti:

- Lämpötilaa säädetään korkeammaksi kääntämällä lämpötilan säädintä pienempiä asetusarvoja kohti.

- Lämpötilaa säädetään kylmemmäksi kääntämällä lämpötilan säädintä suurempia asetusarvoja kohti.

 Keskimääräinen asetus on yleensä sopivin.

Päivittäinen käyttö

Ruokien pakastaminen

Pakastinosasto soveltuu tuoreiden elintarvikkeiden pakastamiseen sekä valmispakasteiden pitkäaikaiseen säilyttämiseen.

Kun pakastat tuoreita elintarvikkeita, keskimääräistä asetusta ei tarvitse muuttaa.

Voit kuitenkin nopeuttaa pakastamista kääntämällä lämpötilan säätimen korkeampaan, maksimilämpötilan asetukseen.

Tärkeää Tällöin jääkaappiosaston lämpötila voi laskea alle 0 °C:n. Jos näin käy, palauta pakastimen lämpötilan säädin korkeamman lämpötilan asetukseen.

Pakasteiden säilyttäminen

Kun käytät pakastinta ensimmäistä kertaa tai pitkän käyttämättömän jakson jälkeen, anna laitteen toimia vähintään kahden tunnin ajan suuremmilla asetusarvoilla.


Tärkeää Jos pakastin sulaa vahingossa esimerkiksi sähkökatkon vuoksi, kun sähkö on ollut poikki pitempään kuin teknisissä ominaisuuksissa (kohdassa Käyttöönottoaika) mainitun ajan, sulaneet elintarvikkeet on käytettävä nopeasti tai valmistettava ruoaksi, jonka jälkeen ne voidaan pakastaa uudelleen (kun ne ovat jäähtyneet).


Sulatus

Pakasteet voidaan sulattaa ennen käyttöä jääkaapissa tai huoneen lämpötilassa riippuen siitä, kuinka nopeasti niitä tarvitaan.

Pienempiä paloja voidaan kypsentää myös jäisinä suoraan pakastimesta otettuna: Kypsennys kestää tässä tapauksessa pitempään.

Hoito ja puhdistus

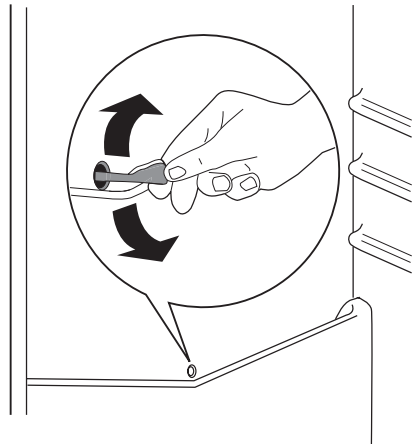
 **Huomio** Kytke laite irti verkkovirrasta ennen puhdistus- ja huoltotoiden aloittamista.

 Laitteen jäähdytysyksikkö sisältää hiilivetyä; Jäähdytysyksikön huollon ja tervon saa suorittaa ainoastaan valtuutettu huoltoliike.

Jääkaapin sulattaminen

Normaalikäytössä huurrelta poistuu automaattisesti jääkaappiosaston haihduttimesta aina moottorin kompressorin pysähtyessä. Sulatusvesi valuu laitteen takana, kompressorin yläpuolella sijaitsevaan kaukaloon, josta se haihtuu.

Jääkaappiosaston kanavan keskellä oleva sulatusveden tyhjennysaukko on tärkeää puhdistaa säännöllisin väliajoin, jotta vettä ei tulvi yli ja tipu ruokien päälle. Käytä puhdistuksessa mukana toimitettua välinettä, joka on kiinnitetty tyhjennysaukkoon.



Pakastimen sulattaminen

 Pakastimen hyllyihin ja laitteen yläosaan muodostuu aina jonkin verran huurretta.

Tärkeää Sulata pakastin, kun huurrekerroksen paksuus on noin 3-5 mm.

Huurteen poistaminen:

1. Katkaise virta laitteesta.
2. Poista pakastimesta kaikki elintarvikkeet, kääri ne pakskulti sanomalehteen ja laita viileään paikkaan.
3. Jätä ovi auki.
4. Kun pakastin on sulanut, kuivaa sisäpinnat huolellisesti ja kytke laite takaisin verkkovirtaan.
5. Kytke virta laitteeseen.
6. Aseta lämpötilan säädin maksimijäähdytyksen asentoon ja anna laitteen käydä 2-3 tuntia tällä asetuksella.

7. Laita pakasteet takaisin pakastimeen.

Tärkeää Älä koskaan käytä teräviä metalliesineitä huurteen poistamisessa haihduttimesta, sillä tämä voi vahingoittaa sitä. Älä yritä nopeuttaa sulatusta mekaanisilla tai muilla keinotekoisilla välineillä, joita valmistaja ei ole neuvonut käyttämään. Pakasteiden lämpötilan nouseminen sulatuksen aikana voi lyhentää niiden turvallista säilytysaikaa.

Käyttöhäiriöt

Normaalin toiminnan äänet

- Laitteesta voi kuulua lorisevaa tai pulputtavaa ääntä jäähdytysaineen pumppautuessa kierukoiden tai putkien läpi. Tämä on normaalia.
- Kun kompressorin on käynnissä, jäähdytysaine virtaa kaikkialla putkistossa, jolloin kompressorista kuuluu hurinaa tai sykkivää ääntä. Tämä on normaalia.

- Lämpölaajeneminen voi aiheuttaa äkillistä ritisevää ääntä. Lämpölaajeneminen on luonnollinen fyysikaalinen ilmiö. Tämä on normaalia.
- Kompressorin käynnistyessä tai pysähtyessä lämpötilan säätimestä kuuluu vaimea naksahdus. Tämä on normaalia.

Tekniset tiedot

		ERD24304W8	ERD28304W8	ERD24304X8	ERD28304X8
Mitat					
	Korkeus	1404 mm	1590 mm	1404 mm	1590 mm
	Leveys	545 mm	545 mm	545 mm	545 mm
	Syvyys	604 mm	604 mm	604 mm	604 mm
Lämmönnousuaika		19 h	20 h	19 h	20 h

Tekniset tiedot on merkitty laitteen sisälle, vasemmalle puolelle kiinnitettyyn etikettiin ja energiatarraan.

Asennus

! **Huomio** Lue huolellisesti turvallisuusohjeet oman turvallisuutesi ja laitteen asianmukaisen toiminnan varmistamiseksi, ennen kuin aloitat laitteen asennuksen.

Sijoittaminen

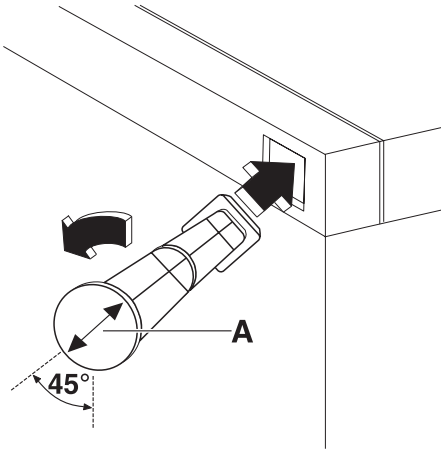
Asenna laite paikkaan, jossa ympäristön lämpötila vastaa laitteen arvokilvessä mainittua ilmastoluokkaa:

Ilmasto- luokka	Ympäristön lämpötila
SN	+10 °C – 32 °C
N	+16 °C – 32 °C
ST	+16 °C – 38 °C
T	+16 °C – 43 °C

Takaosan välikappaleet

Käyttöohjeen pussissa on kaksi välikappaletta, jotka on kiinnitettävä laitteeseen kuvan mukaisesti.

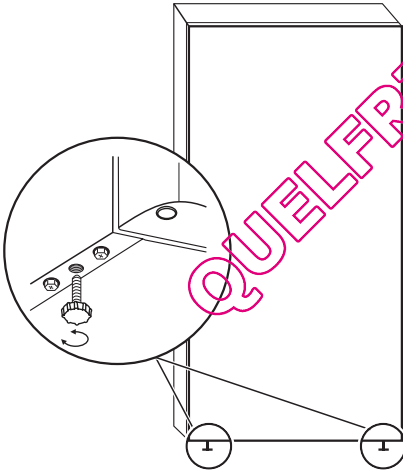
1. Työnnä välikappaleet reikiin. Tarkista, että nuoli (A) on kuvan mukaisesti.



2. Käännä välikappaleita 45° vastapäivään siten, että ne lukkiutuvat paikalleen.

Tasapainottaminen

Kun sijoitat laitteen paikalleen, tarkista, että se on vaakatasossa. Voit säätää laitteen vaakatasoon laitteen pohjassa, etupuolella olevilla säätöjaloilla.

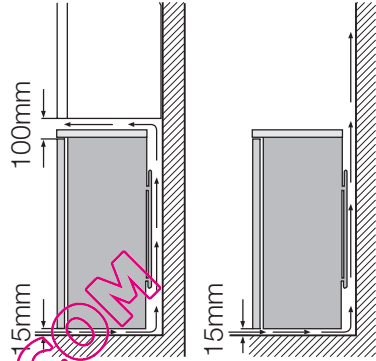


Sijoituspaikka

Laitetta ei saa sijoittaa lämmönlähteiden, kuten lämpöpatterien, boilerin jne. läheisyyteen tai suoraan auringonvaloon. Tarkista, että ilma pääsee kiertämään vapaasti laitteen takana. Jos laite sijoitetaan keittiökaapin alapuolelle, laitteen yläreunan ja keittiökaapin välillä tulee olla vähintään 100 mm parhaan suorituskyvyn varmistamiseksi. Mahdollisuuksien mukaan tulee kuitenkin välttää sijoittamista laitetta keittiökaapin alapuolelle. Laite voidaan säätää tarkasti vaakatasoon sen pohjassa olevan yhden tai useamman säätöjalan avulla.

Jos laite sijoitetaan huoneen nurkkaan siten, että saranat ovat seinän puolella, seinän ja laitteen välillä tulee olla vähintään 10 mm, jotta ovi pääsee aukeamaan riittävästi hyllyjen poistamista varten.

! **Varoitus!** Laite on tarvittaessa voitava kytkeä irti verkkovirrasta, minkä vuoksi pistokkeen on oltava helposti ulottuvilla asennuksen jälkeen.

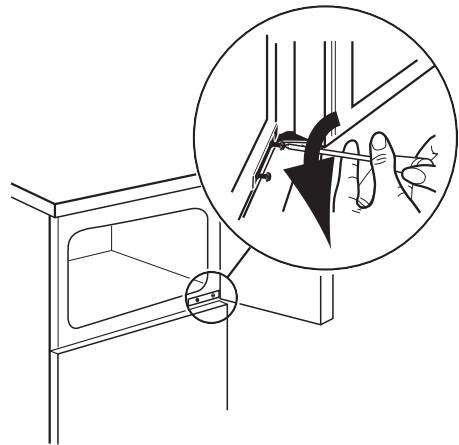


Oven kärsyyden vaihtaminen

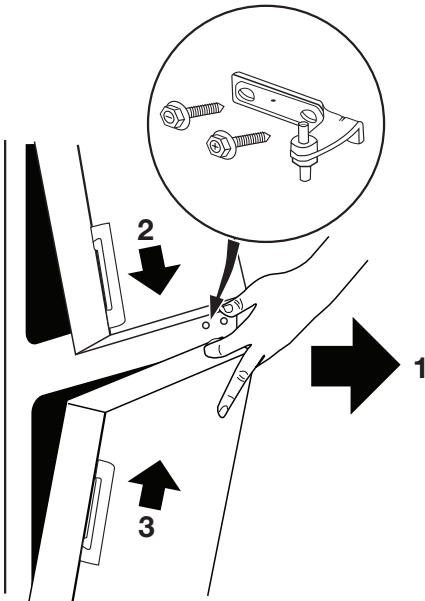
Tärkeää Avautumissuunnan vaihdossa tarvitaan toinen henkilö, joka pitelee laitteen oven tukevasti toimenpiteiden aikana.

Oven avautumissuunta vaihdetaan seuraavalla tavalla:

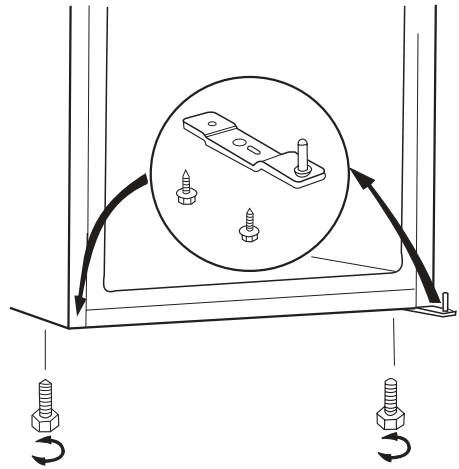
1. Irrota pistoke pistorasiasta.
2. Avaa pakastimen ovi. Avaa saranan ruuvit.



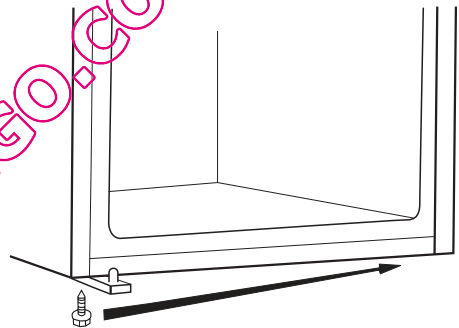
3. Ota ovet pois paikaltaan vetämällä niitä kevyesti siten, että aukiruvattu sarana irtoaa paikaltaan.



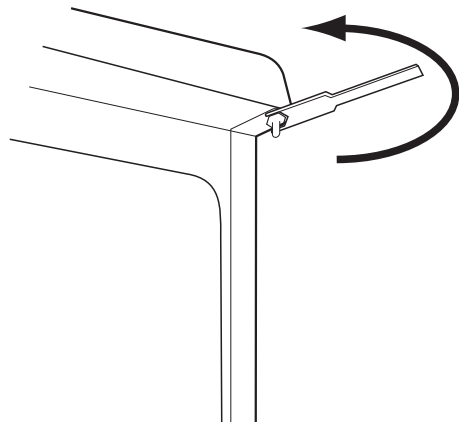
4. Poista ruuvien reikien tulpat vastakkaiselta puolelta.



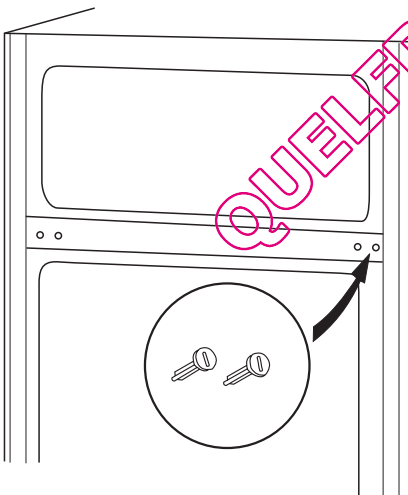
6. Avaa ja irrota pohjassa kauempana oleva ruuvi ja kiinnitä se toiselle puolelle.



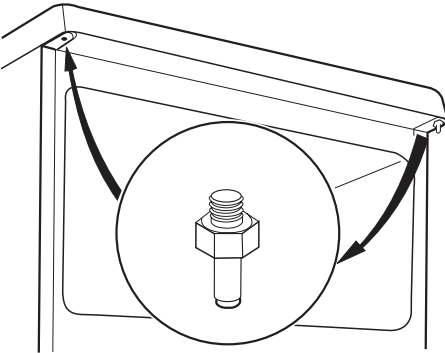
7. Ruuvaa irti yläoven kiinnitystappi.



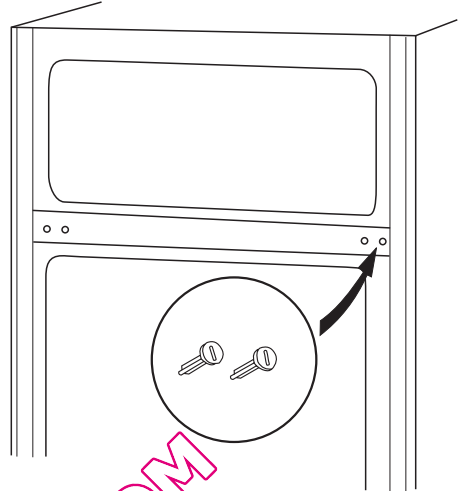
8. Kiinnitä tappi toiselle puolelle.



5. Ruuvaa irti kumpikin säädettävä jalka sekä oven alasaranan ruuvit. Irrota oven alasarana ja kiinnitä se vastakkaiselle puolelle.



9. Aseta ovet tappeihin ja kiinnitä paikalleen. Kiinnitä sarana.



11. Kiristä saranan ruuvit. Tarkista, että ovet ovat samassa linjassa.

12. Irrota ja kiinnitä kahva ¹²⁾ toiselle puolelle.

13. Sijoita laite paikalleen ja tasapainota se. Odota vähintään neljä tuntia ennen kuin kytket virtajohdon pistorasiaan

Tarkista lopuksi seuraavat:

- Kaikki ruuvit on kiristetty.
- Ovi avautuu ja sulkeutuu kunnolla.

Jos sijoituspaikan lämpötila on alhainen (esim. talvella), tiiviste ei mahdollisesti tartu hyvin. Odota tässä tapauksessa, että tiiviste kiinnittyy itsestään. Jos et halua suorittaa edellä kuvattuja toimenpiteitä itse, voit ottaa yhteyttä valtuutettuun huoltoilikkeeseen. Huoltoilikkeen ammattitaitoinen asentaja vaihtaa oven kätisyyden korvausta vastaan.

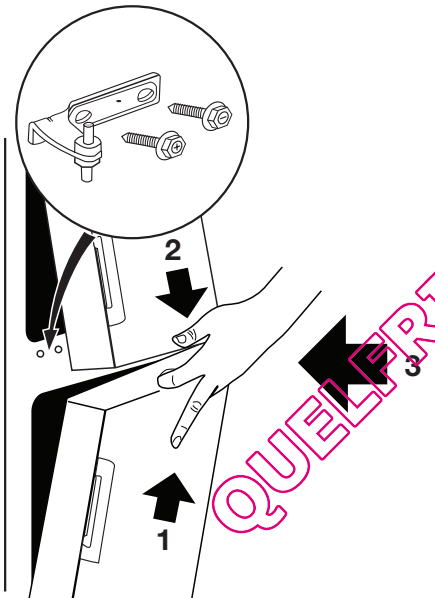
Sähkölaitanta

Ennen kuin kytket laitteen verkkovirtaan, tarkista, että arvokilvessä mainittu jännite ja taajuus vastavat verkkovirran arvoja.

Laite on kytkettävä maadoitettuun pistorasiaan. Virtajohdon pistoke on varustettu maadoituskoskettimella. Jos pistorasia, johon laite kytketään, ei ole maadoitettu, ota yhteys sähköasentajaan ja pyydä asentajaa kytkemään laite erilliseen maadoitusliittimeen voimassa olevien määräysten mukaisesti.

Valmistaja ei vastaa millään tavalla vahingoista, mikäli edellä olevia turvallisuusohjeita ei ole noudatettu.


Tämä laite vastaa Euroopan yhteisön direktiivejä.



10. Kiinnitä varustepussista löytyvät ruuvien reikien tulpat vastakkaiselle puolelle.

Ympäristönsuojelu

Tuotteeseen tai sen pakkaukseen merkitty

symboli , osoittaa, että tätä tuotetta ei saa laittaa sekajätteen joukkoon, vaan se on toimitettava erilliseen sähkö- ja elektroniikkajätteiden keräyspisteeseen.

Asianmukaisella jätehuollolla estetään mahdolliset ympäristö- ja terveyshaitat. Laitetta ei saa purkaa ennen jätehuoltoon luovuttamista eikä laitteen sisälle saa laittaa muita jätteitä.

Tarkempia tietoja tämän tuotteen kierrättämisestä saat kuntasi jäteasioita hoitavalta viranomaiselta, liikkeestä josta tuote on ostettu tai internet sivuiltamme www.electrolux.fi.

QUELFRIGO.COM

Ce Guide d'utilisation, simple à utiliser, vous procure des informations, nécessaires à l'utilisation de votre nouvel appareil. Electrolux souhaite réduire de 30 % sa consommation de papier concernant ses notices d'utilisation, ce qui permettra de sauvegarder 12 000 arbres par an. Ce Guide d'utilisation n'est autre qu'une des nombreuses mesures adoptées par Electrolux en faveur de l'environnement. Une petite mesure qui permettra d'obtenir de grands résultats.

Pour vous procurer la notice d'utilisation originale, rendez-vous sur www.electrolux.com



Consignes de sécurité

Pour votre sécurité et garantir une utilisation correcte de l'appareil, lisez attentivement cette notice, y compris les conseils et avertissements, avant d'installer et d'utiliser l'appareil pour la première fois. Pour éviter toute erreur ou accident, veillez à ce que toute personne qui utilise l'appareil connaisse bien son fonctionnement et ses fonctions de sécurité. Conservez cette notice avec l'appareil. Si l'appareil doit être vendu ou cédé à une autre personne, veillez à remettre cette notice au nouveau propriétaire, afin qu'il puisse se familiariser avec son fonctionnement et sa sécurité. Pour la sécurité des personnes et des biens, conservez et respectez les consignes de sécurité figurant dans cette notice. Le fabricant décline toute responsabilité en cas de dommages dus au non-respect de ces instructions.

Sécurité des enfants et des personnes vulnérables

- Cet appareil n'est pas destiné à être utilisé par des enfants ou des personnes dont les capacités physiques, sensorielles ou mentales, ou le manque d'expérience et de connaissance les empêchent d'utiliser l'appareil sans risque lorsqu'ils sont sans surveillance ou en l'absence d'instruction d'une personne responsable qui puisse leur assurer une utilisation de l'appareil sans danger. Empêchez les enfants de jouer avec l'appareil.
- Ne laissez pas les emballages à la portée des enfants. Risque d'asphyxie !
- Si l'appareil doit être mis au rebut, sortez la fiche de la prise électrique, coupez le cordon d'alimentation au ras de l'appareil et démontez la porte pour éviter les risques d'électrocution et que des enfants ne restent enfermés à l'intérieur.
- Si cet appareil muni de fermetures magnétiques est destiné à remplacer un appareil équipé d'une fermeture à ressort sur la porte ou le couvercle, veuillez faire en sorte que la fermeture à ressort devienne inutilisable avant d'éliminer le vieil appareil. Ceci afin d'éviter aux enfants de s'enfermer dans l'appareil et de mettre ainsi leur vie en danger.

Sécurité générale



Attention Veillez à ce que les orifices de ventilation ne soient pas obstrués.

- Cet appareil est exclusivement destiné à un usage domestique.
- Cet appareil est destiné uniquement à la conservation d'aliments et/ou de boissons dans le cadre d'un usage domestique normal, tel que celui décrit dans la présente notice.
- N'utilisez pas de dispositifs mécaniques ou autres moyens artificiels pour accélérer le dégivrage de l'appareil.
- N'utilisez pas d'autres appareils électriques (par exemple, sorbetières) à l'intérieur d'appareils réfrigérants sauf s'ils sont homologués pour cet usage par leur fabricant.
- N'endommagez pas le circuit de refroidissement.
- Le circuit de refroidissement de l'appareil contient de l'isobutane (R600a), un gaz naturel offrant un haut niveau de compatibilité avec l'environnement mais qui est néanmoins inflammable.

Pendant le transport et l'installation de l'appareil, assurez-vous qu'aucune pièce du circuit de refroidissement n'est endommagée.

Si tel est le cas :

- évitez les flammes vives et les sources d'ignition
- aérez soigneusement la pièce où se trouve l'appareil

- Il est dangereux de modifier les caractéristiques de l'appareil ou l'appareil. Un cordon d'alimentation endommagé peut être la cause de courts-circuits, d'incendies et/ou de décharges électriques.

⚠ Avertissement Les composants électriques (cordon d'alimentation, prise, compresseur) doivent être remplacés par un technicien d'entretien agréé ou par un électricien spécialisé.

1. Le cordon d'alimentation ne doit pas être rallongé.
 2. Assurez-vous que la prise n'est pas écrasée ou endommagée par l'arrière de l'appareil. Une prise de courant endommagée peut s'échauffer et provoquer un incendie.
 3. Assurez-vous de pouvoir accéder à la prise secteur de l'appareil.
 4. Ne tirez pas sur le cordon d'alimentation.
 5. Si la fiche du cordon d'alimentation est desserrée, ne la branchez pas dans la prise murale. Risque d'électrocution ou d'incendie.
 6. N'utilisez pas l'appareil si le diffuseur de l'ampoule d'éclairage n'est pas présent ¹³⁾ pour l'éclairage intérieur.
- Cet appareil est lourd. Faites attention lors de son déplacement.
 - Ne touchez pas les produits congelés sortant du congélateur avec les mains humides car ceci peut provoquer des abrasions ou des brûlures cutanées.
 - Évitez les expositions prolongées de l'appareil aux rayons solaires.

Utilisation quotidienne

- Ne posez pas d'éléments chauds sur les parties en plastique de l'appareil.
- Ne stockez pas de gaz et de liquides inflammables dans l'appareil (risque d'explosion).
- Ne placez pas d'aliments directement contre la sortie d'air sur la paroi arrière de l'appareil. ¹⁴⁾
- Un produit décongelé ne doit jamais être recongelé.
- Conservez les aliments préemballés conformément aux instructions de leur fabricant.
- Respectez scrupuleusement les conseils de conservation donnés par le fabricant de l'appareil.
- Ne mettez pas de bouteilles ni de boîtes de boissons gazeuses dans le compartiment congélateur, car la pression se formant à l'intérieur du contenant pourrait le faire éclater et endommager ainsi l'appareil.
- Ne consommez pas certains produits tels que les bâtonnets glacés dès leur sortie de l'appareil car ils peuvent provoquer des brûlures.

13) Si le diffuseur est prévu

14) Si l'appareil est sans givre

15) Si un branchement sur le réseau d'eau est prévu

Entretien et nettoyage

- Avant toute opération d'entretien, mettez l'appareil à l'arrêt et débranchez-le de la prise de courant. Si la prise électrique n'est pas accessible, coupez le courant.
- Avant d'utiliser l'appareil pour la première fois, nettoyez l'intérieur et tous les accessoires internes avec de l'eau tiède savonneuse pour supprimer l'odeur caractéristique du " ;neuf ;", puis séchez soigneusement.
- N'utilisez pas d'objets métalliques pour nettoyer l'appareil.
- N'utilisez pas d'objet tranchant pour gratter la couche de givre. Utilisez une spatule en plastique.
- N'utilisez pas d'appareils électriques ou agents chimiques pour dégivrer l'appareil. La chaleur excessive pourrait endommager le revêtement plastique interne et l'humidité pourrait s'introduire dans le système électrique.
- Contrôlez régulièrement l'orifice d'évacuation de l'eau de dégivrage dans le compartiment réfrigérateur. Nettoyez-le, le cas échéant. Si l'orifice est bouché, l'eau s'écoulera en bas de l'appareil.

Installation

Important Pour le branchement électrique, respectez scrupuleusement les consignes données dans cette notice.

- Déballez l'appareil et vérifiez qu'il n'est pas endommagé. Ne branchez pas l'appareil s'il est endommagé. Signalez immédiatement les dommages constatés à votre vendeur. Dans un tel cas, conservez l'emballage.
- Nettoyez fréquemment l'intérieur du réfrigérateur en utilisant un produit d'entretien doux sans effet oxydant sur les parties métalliques, puis rincer avec de l'eau additionnée de jus de citron, de vinaigre blanc ou avec tout produit désinfectant adapté au réfrigérateur.
- Veillez à ce que l'air circule librement autour de l'appareil pour éviter qu'il ne surchauffe. Pour assurer une ventilation suffisante, respectez les instructions d'installation.
- Dans la mesure du possible, placez l'appareil dos au mur pour éviter tout contact avec des pièces chaudes (compresseur, condenseur) et tout risque de brûlure.
- L'appareil ne doit pas être placé à proximité de radiateurs ou de cuisinières.
- Assurez-vous que la prise principale est accessible une fois l'appareil installé.
- Branchez à l'alimentation en eau potable uniquement. ¹⁵⁾


Maintenance

- Les branchements électriques nécessaires à l'entretien de l'appareil doivent être réalisés par un électricien spécialisé ou une personne compétente.
- Cet appareil ne doit être entretenu et réparé que par un service après-vente agréé, exclusivement à l'aide de pièces certifiées Constructeur.

Protection de l'environnement



Le circuit de refroidissement et les matériaux isolants de cet appareil ne contiennent pas

de gaz frigorigène susceptible de nuire à la couche d'ozone. L'appareil ne doit pas être mis au rebut avec les ordures ménagères et les déchets urbains. La mousse isolante contient des gaz inflammables : l'appareil doit être mis au rebut conformément aux règlements applicables (informez-vous auprès des services locaux compétents). Veillez à ne pas détériorer les circuits frigorifiques, notamment au dos, à proximité de l'évaporateur. Les matériaux utilisés dans cet appareil identifiés par le symbole  sont recyclables.

Fonctionnement

Mise en fonctionnement

Branchez l'appareil sur une prise murale. Tournez le bouton du thermostat dans le sens des aiguilles d'une montre sur une position moyenne.

Mise à l'arrêt

Pour mettre à l'arrêt l'appareil, tournez le bouton du thermostat sur la position "0".

Réglage de la température

La température est réglée automatiquement.

Pour faire fonctionner l'appareil, procédez comme suit :

- tournez le bouton du thermostat vers le bas pour obtenir un réglage de froid minimum.
- tournez le bouton du thermostat vers le haut pour obtenir un réglage de froid maximum.



Une position moyenne est la plus indiquée.

Utilisation quotidienne

Congélation d'aliments frais

Le compartiment congélateur est idéal pour congeler des denrées fraîches et conserver les aliments surgelés ou congelés pendant longtemps. Pour congeler des aliments frais, il n'est pas nécessaire de modifier le réglage moyen. Toutefois, pour une congélation plus rapide, tournez le thermostat vers le haut pour obtenir plus de froid.

Important Dans ce cas, la température du compartiment réfrigérateur peut chuter au-dessous de 0°C. Si cela se produit, repositionnez le thermostat sur un réglage plus chaud.

Conservation des aliments congelés

À la mise en service ou après un arrêt prolongé, placez le thermostat sur la position Max pendant 2 heures environ, avant d'introduire les produits dans le compartiment.

Important En cas de dégivrage accidentel, dû par exemple à une panne de courant, si la panne doit se prolonger plus longtemps qu'il n'est indiqué à la rubrique "temps d'augmentation" dans la section Caractéristiques techniques, consommez les aliments décongelés le plus rapidement possible ou recongelez-les après les avoir cuits (une fois refroidis).

La décongélation

Les aliments surgelés ou congelés peuvent être décongelés dans le compartiment réfrigérateur ou à température ambiante, avant d'être utilisés, en fonction du temps disponible pour cette opération. Les petites pièces peuvent même être cuites sans décongélation préalable : dans ce cas, la cuisson est plus longue.

Entretien et nettoyage



Attention débrancher l'appareil avant toute opération d'entretien.



Cet appareil contient des hydrocarbures dans son circuit réfrigérant : l'entretien et la

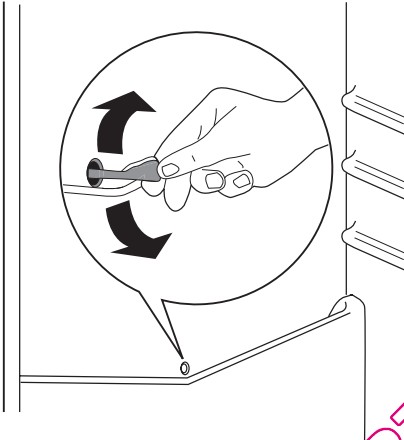
recharge ne doivent donc être effectués que par du personnel autorisé.

Dégivrage du réfrigérateur

Le givre est automatiquement éliminé de l'évaporateur du compartiment réfrigérateur à chaque ar-

rêt du compresseur, en cours d'utilisation normale. L'eau de dégivrage est collectée dans un récipient spécial situé à l'arrière de l'appareil, au-dessus du compresseur, d'où elle s'évapore.

Il est important de nettoyer régulièrement l'orifice d'écoulement de la gouttière d'évacuation de l'eau de dégivrage située au milieu du compartiment réfrigérateur pour empêcher l'eau de déborder et de couler sur les aliments qui se trouvent à l'intérieur. Nettoyez l'orifice d'écoulement de l'eau de dégivrage avec le bâtonnet spécial se trouvant déjà dans l'orifice.



Dégivrage du congélateur

i Une certaine quantité de givre se forme toujours sur les clayettes du congélateur et autour du compartiment supérieur.

Important Dégivrez le congélateur lorsque l'épaisseur de la couche de givre est d'environ 3-5 mm.

Pour enlever le givre, suivez les instructions ci-dessous :

1. Mettez l'appareil à l'arrêt.
2. Sortez les denrées congelées, enveloppez celles-ci dans plusieurs feuilles de papier journal et conservez-les dans un endroit frais.
3. Laissez la porte ouverte.
4. Le dégivrage terminé, épongez et séchez bien l'intérieur, et remettez le bouchon.
5. Mettez l'appareil en fonctionnement.
6. Réglez le thermostat pour obtenir plus de froid et faites fonctionner l'appareil pendant deux ou trois heures en utilisant ce réglage.
7. Remplacez les produits surgelés ou congelés dans le compartiment.

Important N'utilisez en aucun cas de couteau ou tout autre objet tranchant, d'objet métallique pour gratter la couche de givre, vous risquez de détériorer irrémédiablement l'évaporateur.

N'utilisez aucun autre dispositif mécanique ou moyen artificiel que ceux qui sont recommandés par le fabricant pour accélérer le dégivrage de votre appareil. Une élévation de la température des denrées congelées, pendant la décongélation, peut réduire leur durée de conservation.

En cas d'anomalie de fonctionnement

Bruits de fonctionnement normaux

- Le liquide de refroidissement qui passe dans le circuit d'évaporation peut produire un bruit de gargouillis ou de bouillonnement. Ce phénomène est normal.
- Le compresseur peut produire un ronronnement aigu ou un bruit de pulsation. Ce phénomène est normal.
- La dilatation thermique peut provoquer un soudain, léger bruit de craquement. C'est un phénomène normal et sans gravité. Ce phénomène est normal.
- Un léger claquement se produit lors de la mise en fonctionnement/à l'arrêt du compresseur. Ce phénomène est normal.

Caractéristiques techniques

		ERD24304W8	ERD28304W8	ERD24304X8	ERD28304X8
Dimensions	Hauteur	1404 mm	1590 mm	1404 mm	1590 mm
	Largeur	545 mm	545 mm	545 mm	545 mm
	Profondeur	604 mm	604 mm	604 mm	604 mm
Temps de montée en température		19 h	20 h	19 h	20 h

Les caractéristiques techniques figurent sur la plaque signalétique située sur le côté gauche à l'intérieur de l'appareil et sur l'étiquette d'énergie.

Installation

⚠ Attention Pour votre sécurité et le bon fonctionnement de l'appareil, veuillez lire attentivement les "Consignes de sécurité" avant d'installer l'appareil.

Emplacement

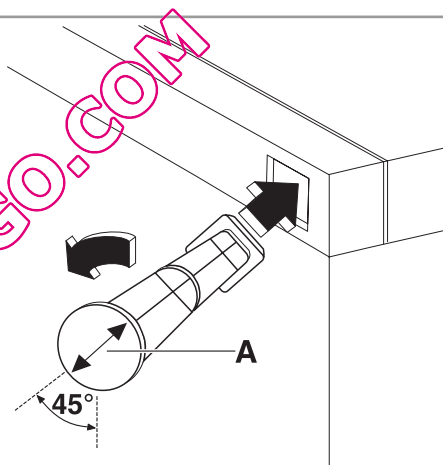
Installez cet appareil à un endroit où la température ambiante correspond à la classe climatique indiquée sur la plaque signalétique de l'appareil :

Classe climatique	Température ambiante
SN	+10 à + 32 °C
N	+16 à + 32 °C
ST	+16 à + 38 °C
T	+16° à + 43 °C

Entretoises arrière

Le sachet avec la documentation contient deux entretoises, qui doivent être mises en place comme le montre l'illustration.

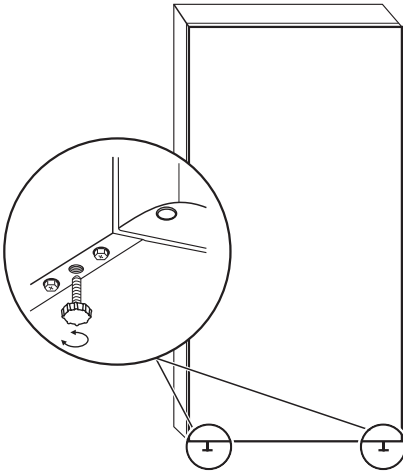
1. Introduisez les entretoises dans les orifices. Veillez à ce que la flèche (A) se trouve dans la position illustrée sur la photo.



2. Tournez les entretoises de 45° dans le sens inverse d'une aiguille d'une montre jusqu'à ce qu'elles se bloquent.

Mise à niveau

Lors de la mise en place de l'appareil, assurez-vous qu'il soit positionné de façon plane. Servez-vous des deux pieds réglables se trouvant à l'avant de l'appareil.

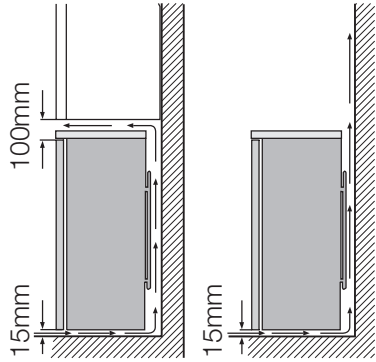


Emplacement

L'appareil doit être installé à bonne distance de toute source de chaleur telle que les radiateurs, chauffe-eau, lumière directe du soleil etc. Assurez-vous que l'air circule librement à l'arrière de l'appareil. Pour garantir un rendement optimum si l'appareil est installé sous un élément suspendu, la distance entre le haut de l'armoire et l'élément suspendu doit être de 100 mm minimum. Si possible, évitez de placer l'appareil sous des éléments suspendus. La mise à niveau se fait à l'aide d'un ou de plusieurs pieds réglables à la base de l'armoire.

Si l'armoire est placée dans un angle et le côté avec les charnières est face au mur, la distance entre le mur et l'armoire doit être de 10 mm minimum afin de permettre à la porte de s'ouvrir suffisamment pour pouvoir sortir les clayettes.

⚠ Avertissement L'appareil doit pouvoir être débranché à tout moment ; il est donc nécessaire que la prise murale reste accessible après l'installation.

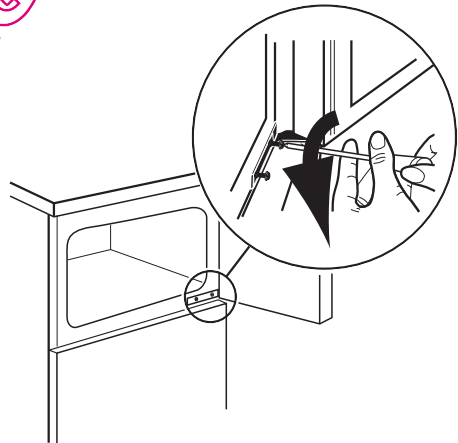


Réversibilité de la porte

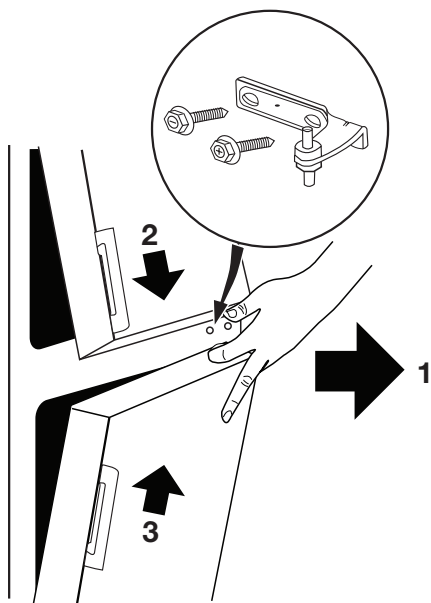
Important Pour effectuer les opérations suivantes, il est suggéré de se faire aider par une autre personne pour maintenir fermement les portes de l'appareil pendant les opérations.

Pour changer le sens d'ouverture de la porte, suivez les étapes suivantes :

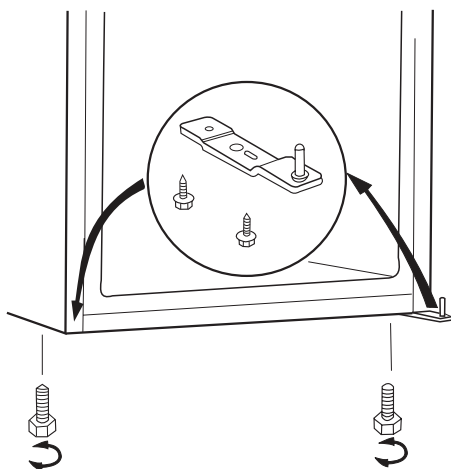
1. Retirez la fiche de la prise de courant.
2. Ouvrez la porte du congélateur. Desserrez la charnière.



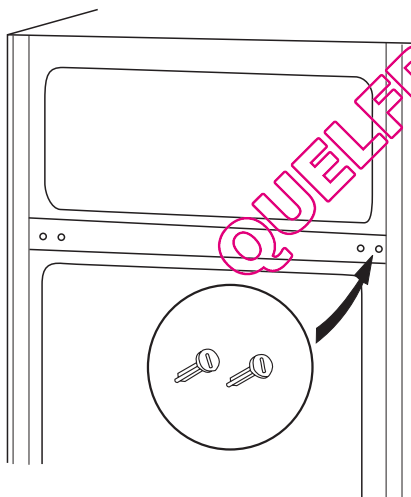
3. Déposez les portes en les tirant légèrement et retirez la charnière.



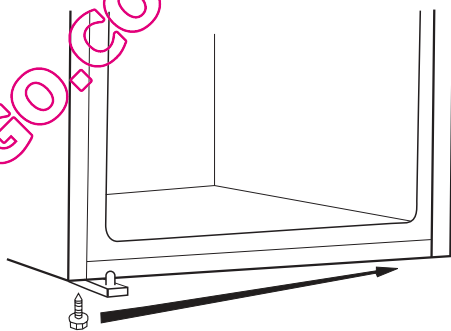
4. Retirez les caches des orifices de l'autre côté.



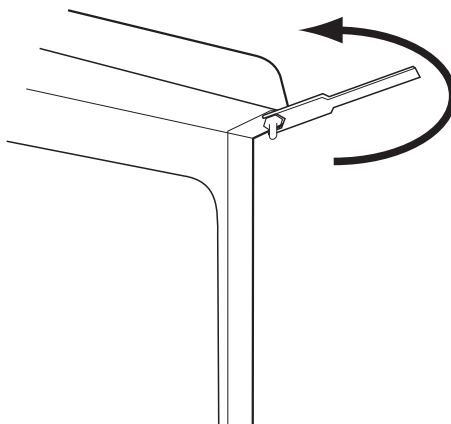
6. Dévissez la vis latérale inférieure et montez-la de l'autre côté.



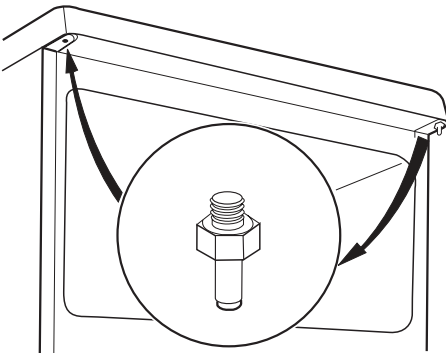
5. Dévissez les deux pieds réglables et les vis de la charnière de la porte inférieure. Déposez la charnière de la porte inférieure et montez-la de l'autre côté.



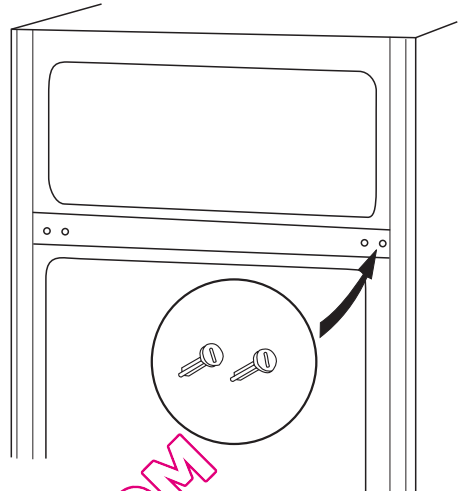
7. Dévissez le pivot d'arrêt supérieur de la porte.



8. Vissez le pivot de l'autre côté.



9. Enfilez les portes dans les pivots et installez-les. Installez la charnière.



11. Serrez la charnière. Veillez à ce que les portes soient alignées.
 12. Déposez et installez la poignée ¹⁶⁾ de l'autre côté.
 13. Remettez l'appareil en place, mettez-le d'aplomb, attendez quatre heures au moins et branchez-le ensuite à la prise de courant.

Vérifiez une dernière fois que :

- Toutes les vis sont serrées.
- La porte ouvre et ferme correctement.

Si la température ambiante est basse (en hiver, par exemple), il se peut que le joint n'adhère pas parfaitement. Dans ce cas, attendez que le joint reprenne sa taille naturelle.

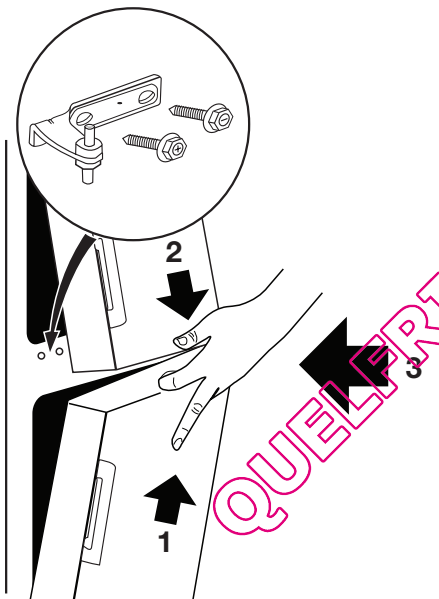
Si vous ne voulez pas effectuer personnellement les opérations décrites ci-dessus, contactez le S.A.V. le plus proche. Un technicien du S.A.V. inversera le sens d'ouverture de la porte à vos frais.

Branchement électrique

Contrôlez, avant de brancher l'appareil, si la tension et la fréquence indiquées sur la plaque signalétique correspondent à celles de votre réseau. L'appareil doit être relié à la terre. La fiche du câble d'alimentation comporte un logement pour mise à la terre. Si la prise de courant murale n'est pas mise à la terre, branchez l'appareil sur une prise de terre conformément aux normes en vigueur, en demandant conseil à un électricien qualifié.

Le fabricant décline toute responsabilité en cas d'incident suite au non-respect des consignes de sécurité sus-mentionnées.


Cet appareil est conforme aux directives CEE.



10. De l'autre côté, installez les caches d'orifice fournis dans le sachet d'accessoires.

16) si cela est prévu

En matière de sauvegarde de l'environnement

Le symbole  sur le produit ou son emballage indique que ce produit ne peut être traité comme déchet ménager. Il doit être remis au point de collecte dédié à cet effet (collecte et recyclage du matériel électrique et électronique).

En procédant à la mise au rebut de l'appareil dans les règles de l'art, nous préservons l'environnement et notre sécurité, s'assurant ainsi que les déchets seront traités dans des conditions optimum.

Pour obtenir plus de détails sur le recyclage de ce produit, veuillez prendre contact avec les services de votre commune ou le magasin où vous avez effectué l'achat.

QUELFRIGO.COM

Diese Kurz-Benutzerinformation enthält alles Wissenswerte über das neue Produkt und ist einfach anzuwenden. Electrolux hat es sich zum Ziel gesetzt, zum Schutz der Umwelt den Papierverbrauch für Benutzerinformationen um 30 % zu senken; diese Maßnahme schont 12.000 Bäume pro Jahr. Die Kurz-Benutzerinformation ist einer von vielen Schritten, die Electrolux zum Schutz der Umwelt unternimmt. Es mag vielleicht ein kleiner Schritt sein, aber jeder Schritt zählt auf diesem Weg!

Eine komplette Benutzerinformation finden Sie unter www.electrolux.com



Sicherheitshinweise

Lesen Sie zu Ihrer Sicherheit und für die optimale Geräteanwendung vor der Installation und dem Gebrauch des Gerätes die vorliegende Benutzerinformation aufmerksam durch, einschließlich der Ratschläge und Warnungen. Es ist wichtig, dass zur Vermeidung von Fehlern und Unfällen alle Personen, die das Gerät benutzen, mit der Bedienung und den Sicherheitsvorschriften vertraut sind. Heben Sie die Benutzerinformation gut auf und übergeben Sie sie bei einem Weiterverkauf des Gerätes dem neuen Besitzer, so dass jeder während der gesamten Lebensdauer des Gerätes über Gebrauch und Sicherheit informiert ist.

Halten Sie sich zu Ihrer Sicherheit und zum Schutz Ihres Eigentums strikt an die Vorsichtsmaßnahmen der vorliegenden Benutzerinformation, da der Hersteller bei Missachtung derselben von jeder Haftung freigestellt ist.

Sicherheitshinweis

- Das Gerät darf von Personen (einschließlich Kindern), deren physische, sensorische Fähigkeiten und deren Mangel an Erfahrung und Kenntnissen einen sicheren Gebrauch des Gerätes ausschließen nur unter Aufsicht oder nach ausreichender Einweisung durch eine verantwortungsbewusste Person benutzt werden, die sicherstellt, dass sie sich der Gefahren des Gebrauchs bewusst sind.
Kinder müssen beaufsichtigt werden, damit sie nicht am Gerät herumspielen können.
- Halten Sie das Verpackungsmaterial unbedingt von Kindern fern. Erstickungsgefahr!
- Ziehen Sie vor der Entsorgung des Gerätes den Netzstecker, schneiden Sie das Netzkabel (so nah wie möglich am Gerät) ab und entfernen Sie die Tür, so dass spielende Kinder vor elektrischem Schlag geschützt sind und sich nicht in dem Gerät einschließen können.
- Wenn dieses Gerät mit magnetischer Türdichtung ein älteres Modell mit Schnappverschluss (Türflasche) an der Tür oder auf dem Deckel ersetzt, machen Sie den Schnappverschluss vor dem Entsorgen des Altgerätes unbrauchbar. So verhindern Sie, dass das Gerät nicht zu einer Todesfalle für Kinder wird.

- Das Gerät ist ausschließlich für den Gebrauch im Haushalt bestimmt.
- Das Gerät ist für die Aufbewahrung von Lebensmitteln und/oder Getränken in einem normalen Haushalt bestimmt, wie in den vorliegenden Gebrauchsanweisungen beschrieben wird.
- Benutzen Sie keine mechanischen oder sonstigen Hilfsmittel, um den Abtauprozess zu beschleunigen.
- Verwenden Sie keine anderen Elektrogeräte (wie Speiseeisbereiter) in Kühlgeräten, wenn solche Geräte nicht ausdrücklich vom Hersteller für diesen Zweck zugelassen sind.
- Achten Sie darauf, den Kühlkreislauf nicht zu beschädigen.
- Das Kältemittel Isobutan (R600a) im Kältekreislauf des Gerätes ist ein natürliches und sehr umweltfreundliches Gas, das jedoch leicht entflammbar ist.
Achten Sie beim Transport und bei der Aufstellung des Gerätes darauf, nicht die Komponenten des Kältekreislaufs zu beschädigen.
Bei einer eventuellen Beschädigung des Kältekreislaufs:
 - offene Flammen und Zündfunken vermeiden;
 - den Raum, in dem das Gerät installiert ist, gut lüften.

Allgemeine Sicherheitshinweise



Vorsicht! Die Belüftungsöffnungen müssen immer frei von Hindernissen sein.

- Änderungen der Spezifikationen und am Gerät sind gefährlich. Ein defektes Netzkabel kann Kurzschlüsse und Feuer verursachen und/oder zu Stromschlägen führen.

! **Warnung!** Elektrische Bauteile (Netzkabel, Stecker, Kompressor) dürfen nur vom Kundendienst oder einer kompetenten Fachkraft ausgetauscht werden.

1. Das Netzkabel darf nicht verlängert werden.
 2. Vergewissern Sie sich, dass der Netzstecker nicht von der Geräterückseite gequetscht oder beschädigt wird. Ein gequetschter oder beschädigter Netzstecker überhitzt und kann einen Brand verursachen.
 3. Vergewissern Sie sich, dass der Netzstecker des Gerätes frei zugänglich ist.
 4. Ziehen Sie nicht am Netzkabel.
 5. Stecken Sie den Netzstecker nie in eine lockere Steckdose. Es besteht Brand- und Stromschlaggefahr.
 6. Das Gerät darf nicht ohne Lampenabdeckung betrieben werden, ¹⁷⁾ Innenbeleuchtung vorgesehen ist.
- Dieses Gerät ist schwer. Vorsicht beim Transport.
 - Entnehmen oder berühren Sie nie mit nassen/feuchten Händen Tiefkühlgut, da dies zu Hautverletzungen oder Kälteverbrennungen führen kann.
 - Das Gerät nicht direkter Sonneneinstrahlung aussetzen.

Täglicher Gebrauch

- Stellen Sie keine heißen Töpfe auf die Kunststoffteile des Gerätes.
- Lagern Sie keine feuergefährlichen Gase oder Flüssigkeiten in dem Gerät. Explosionsgefahr.
- Legen Sie Lebensmittel nicht direkt vor den Luftauslass auf der Rückwand. ¹⁸⁾
- Ein aufgetautes Produkt darf nicht wieder eingefroren werden.
- Abgepackte Tiefkühlkost immer entsprechend den Herstellerangaben aufbewahren.
- Die Lagerempfehlungen des Geräteherstellers sollten strikt eingehalten werden.
- Keine kohlenensäurehaltigen Getränke oder Sprudel in das Gefriergerät stellen, da der Druckanstieg in den Behältern zur Explosion führen und das Gerät beschädigen kann.
- Eis am Stiel kann Kälteverbrennungen verursachen, wenn es direkt nach der Entnahme aus dem Gerät gegessen wird.

Reinigung und Pflege

- Schalten Sie vor Wartungsarbeiten immer das Gerät ab und ziehen Sie den Netzstecker aus der Steckdose. Falls Sie nicht an die Steckdose

¹⁷⁾ wenn eine Abdeckung der

¹⁸⁾ No-Frost-Geräte

¹⁹⁾ Falls ein Wasseranschluss erforderlich ist

kommen, unterbrechen Sie die Stromversorgung.

- Bevor Sie das Gerät in Betrieb nehmen, beseitigen Sie den typischen "Neugeruch" am besten durch Auswaschen der Innenteile mit lauwarmem Wasser und einem neutralen Reinigungsmittel. Sorgfältig nachtrocknen.
- Reinigen Sie das Gerät nicht mit Metallgegenständen.
- Keine scharfen Gegenstände zum Entfernen von Reif und Eis im Gerät verwenden. Verwenden Sie einen Kunststoffschaber.
- Verwenden Sie niemals einen Haartrockner oder andere Heizgeräte, um das Abtauen zu beschleunigen. Starke Hitze kann die Plastikteile im Innenraum beschädigen und Feuchtigkeit kann in das elektrische System eindringen, so dass die Teile unter Spannung stehen.
- Kontrollieren Sie den Tauwasserabfluss im Kühlraum in regelmäßigen Abständen. Reinigen Sie den Ablauf, falls nötig. Bei verstopftem Wasserabfluss sammelt sich das Wasser auf dem Boden des Geräts an.

Inbetriebnahme

Wichtig! Halten Sie sich für den elektrischen Anschluss strikt an die Anweisungen der betreffenden Abschnitte.

- Kontrollieren Sie nach dem Auspacken das Gerät auf eventuelle Beschädigungen. Nehmen Sie das Gerät nicht in Betrieb, wenn es beschädigt ist. Melden Sie die Schäden umgehend dem Händler, bei dem Sie es erworben haben. Bewahren Sie in diesem Fall die Verpackung auf.
- Lassen Sie das Gerät mindestens vier Stunden stehen, bevor Sie es elektrisch anschließen, damit das Öl in den Kompressor zurückfließen kann.
- Ausreichenden Freiraum zur Luftzirkulation um das Gerät lassen; anderenfalls besteht Überhitzungsgefahr. Halten Sie sich für die Belüftung an die Installationsanweisungen.
- Das Gerät sollte zur Vermeidung von Verbrennungen durch Berührung von heißen Bauteilen (Kompressor, Kondensator) möglichst mit der Rückseite gegen eine Wand aufgestellt werden.
- Das Gerät darf nicht in der Nähe von Heizkörpern oder Kochern installiert werden.
- Vergewissern Sie sich, dass der Netzstecker des Gerätes nach der Installation frei zugänglich ist.
- Verbinden Sie das Gerät ausschließlich mit einer Trinkwasserzuleitung. ¹⁹⁾


Kundendienst

- Sollte die Wartung des Gerätes elektrische Arbeiten verlangen, so dürfen diese nur von einem qualifizierten Elektriker oder einem Elektro-Fachmann durchgeführt werden.
- Wenden Sie sich für Reparaturen und Wartung nur an Fachkräfte der autorisierten Kundendienststellen und verlangen Sie stets Original-Ersatzteile.

Umweltschutz



Das Gerät enthält im Kältekreis oder in dem Isoliermaterial keine ozonschädigenden Ga-

se. Das Gerät darf nicht wie normaler Hausmüll entsorgt werden. Die Isolierung enthält entzündliche Gase: das Gerät muss gemäß den geltenden Vorschriften entsorgt werden; sie erhalten diese bei Ihrer Gemeindeverwaltung. Nicht das Kälteaggregat beschädigen, insbesondere nicht in der Nähe des Wärmetauschers. Die Materialien, die bei der Herstellung dieses Geräts verwendet wurden und mit dem Symbol  markiert sind, können recycelt werden.

Betrieb

Einschalten des Geräts

Stecken Sie den Stecker in die Wandsteckdose. Drehen Sie den Temperaturregler im Uhrzeigersinn auf eine mittlere Einstellung.

Ausschalten des Geräts

Drehen Sie den Temperaturregler zum Ausschalten des Geräts in die Position "0".

Temperaturregelung

Die Temperatur wird automatisch geregelt.

Bedienen Sie das Gerät wie folgt:

- Drehen Sie den Temperaturregler auf eine niedrigere Einstellung, um die minimal mögliche Kühlung zu erreichen.
- Drehen Sie den Temperaturregler auf eine höhere Einstellung, um die maximal mögliche Kühlung zu erreichen.



Eine mittlere Einstellung ist im Allgemeinen am besten geeignet.

Täglicher Gebrauch

Einfrieren frischer Lebensmittel

Das Gefrierfach eignet sich zum Einfrieren von frischen Lebensmitteln und zum Lagern von gefrorenen und tiefgefrorenen Lebensmitteln für einen längeren Zeitraum.

Für das Einfrieren frischer Lebensmittel ist eine Änderung der mittleren Einstellung nicht erforderlich. Möchten Sie den Gefrierprozess beschleunigen, drehen Sie bitte den Temperaturregler auf eine höhere Einstellung, um die maximal mögliche Kühlung zu erreichen.

Wichtig! In diesem Fall kann die Temperatur im Kühlschrank unter 0°C fallen. Ist dies der Fall, drehen Sie den Temperaturregler auf eine wärmere Einstellung.

Lagerung gefrorener Produkte

Lassen Sie das Gerät vor der ersten Inbetriebnahme oder nach einer Zeit, in der das Gerät nicht benutzt wurde, mindestens zwei Stunden lang auf den höheren Einstellungen laufen, bevor Sie Lebensmittel in das Gefrierfach hinein legen.

Wichtig! Kam es zum Beispiel durch einen Stromausfall, der länger dauerte als der in der Tabelle mit den technischen Daten angegebene Wert (siehe "Ausfalldauer") zu einem ungewollten Abtauen, dann müssen die aufgetauten Lebensmittel sehr rasch verbraucht oder sofort gekocht und (nach dem Abkühlen) erneut eingefroren werden.

Auftauen

Tiefgefrorene oder gefrorene Lebensmittel können vor der Verwendung je nach der zur Verfügung stehenden Zeit im Kühlschrank oder bei Raumtemperatur aufgetaut werden.

Kleinere Gefriergutteile können unter Umständen sogar direkt aus dem Gefrierschrank entnommen und anschließend sofort gekocht oder gegart werden: in diesem Fall dauert der Garvorgang allerdings etwas länger.

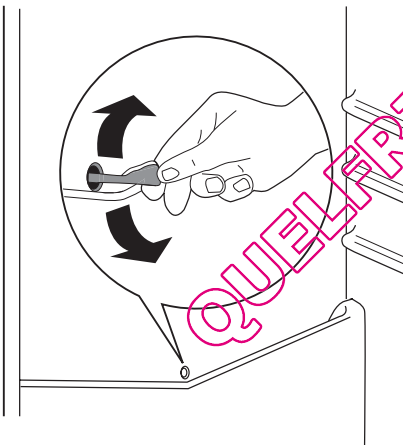
Reinigung und Pflege

! **Vorsicht!** Ziehen Sie bitte vor jeder Reinigungsarbeit immer den Netzstecker aus der Steckdose.

🌿 Der Kältekreis des Gerätes enthält Kohlenwasserstoffe; Wartungsarbeiten und Nachfüllen von Kältemittel dürfen daher nur durch vom Hersteller autorisiertes Fachpersonal ausgeführt werden.

Abtauen des Kühlschranks

Bei normalem Betrieb wird Frost bei jedem Anhalten des Motorkompressors automatisch aus dem Verdampfer des Kühlschranks entfernt. Das Tauwasser läuft durch eine Rinne in einen speziellen Behälter an der Rückseite des Geräts über dem Motorkompressor, wo es verdampft. Reinigen Sie deshalb regelmäßig die Abflussöffnung des Tauwassers in der Mitte des Kühlschrankschrankkanals, damit das Wasser nicht überfließt und auf die gelagerten Lebensmittel tropft. Benutzen Sie dazu bitte das mitgelieferte Reinigungswerkzeug, das sich bereits in der Ablauföffnung befindet.



Abtauen des Gefrierschranks

i Auf den Ablagen des Gefrierschranks und im Innern des oberen Fachs wird sich stets etwas Reif bilden.

Wichtig! Tauen Sie den Gefrierschrank ab, wenn die Reifschicht eine Stärke von etwa 3 bis 5 mm erreicht hat.

Entfernen Sie den Reif wie nachstehend erläutert:

1. Schalten Sie das Gerät aus.
2. Nehmen Sie das gesamte Gefriergut heraus, verpacken Sie es in mehrere Schichten Zeitungspapier und lagern Sie es an einem kühlen Ort.
3. Lassen Sie die Tür offen.
4. Ist das Geräteinnere vollständig abgetaut, trocknen Sie die nassen Oberflächen gründlich ab und setzen Sie den Stopfen wieder ein.
5. Schalten Sie das Gerät ein.
6. Drehen Sie den Temperaturregler auf eine höhere Einstellung, um die maximal mögliche Kühlung zu erreichen, und lassen Sie das Gerät zwei bis drei Stunden mit dieser Einstellung laufen.
7. Legen Sie die ausgelagerten Lebensmittel wieder in das Fach hinein.

Wichtig! Verwenden Sie bitte niemals scharfe Gegenstände zum Entfernen von Reif und Eis vom Verdampfer, da dieser dadurch beschädigt werden könnte. Benutzen Sie keine mechanischen oder sonstigen Hilfsmittel, um den Abtauprozess zu beschleunigen; halten Sie sich dazu ausschließlich an die Angaben des Geräteherstellers. Ein Temperaturanstieg des Gefrierguts während des Abtauens des Gerätes kann die Lagerzeit dieser Lebensmittel verkürzen.

Was tun, wenn ...

Normale Betriebsgeräusche

- Unter Umständen ist ein leichtes Gurgeln und Blubbern zu hören, wenn das Kältemittel durch die Leitungen gepumpt wird. Das ist normal.
- Bei eingeschaltetem Kompressor wird das Kältemittel umgewälzt und Sie hören ein Surren und ein pulsierendes Geräusch vom Kompressor. Das ist normal.

- Die thermische Ausdehnung kann ein plötzliches Krachen verursachen. Das ist eine natürliche und nicht gefährliche physikalische Erscheinung. Das ist normal.
- Beim Ein- oder Ausschalten des Kompressors ist ein leises "Klicken" des Temperaturreglers zu hören. Das ist normal.

Technische Daten

		ERD24304W8	ERD28304W8	ERD24304X8	ERD28304X8
Afmeting	Hoogte	1404 mm	1590 mm	1404 mm	1590 mm
	Breedte	545 mm	545 mm	545 mm	545 mm
	Diepte	604 mm	604 mm	604 mm	604 mm
Tijdsduur		19 u	20 u	19 u	20 u

De technische gegevens staan op het typeplaatje aan de linker binnenkant in het apparaat en op het energielabel.

Gerät aufstellen

⚠ Vorsicht! Lesen Sie bitte die "Sicherheitshinweise" sorgfältig vor der Aufstellung des Geräts durch, um Gefahren für Sie selbst zu vermeiden und einen korrekten Betrieb des Geräts zu gewährleisten.

Aufstellung

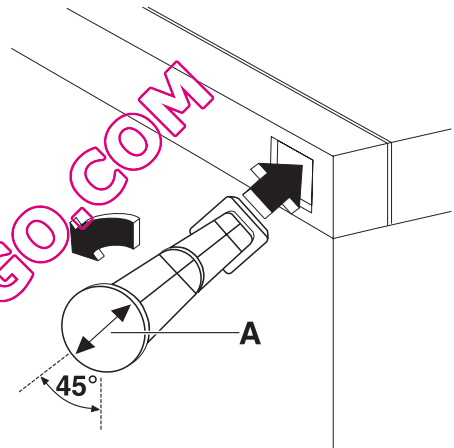
Installieren Sie dieses Gerät an einem Ort, an dem die Umgebungstemperatur mit der Klimaklasse übereinstimmt, die auf dem Typschild des Geräts angegeben ist:

Klima-klasse	Umgebungstemperatur
SN	+10°C bis + 32°C
N	+16°C bis + 32°C
ST	+16°C bis + 38°C
T	+16°C bis + 43°C

Distanzstücke hinten

In der Dokumententasche befinden sich zwei Distanzstücke, die wie in der Abbildung gezeigt angebracht werden müssen.

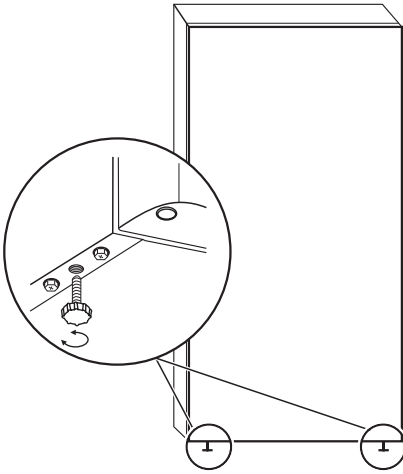
1. Setzen Sie die Distanzstücke in die Öffnungen ein. Stellen Sie sicher, dass der Pfeil (A) wie in der Abbildung gezeigt ausgerichtet ist.



2. Drehen Sie die Distanzstücke um 45°, bis sie einrasten.

Ausrichten

Bei der Aufstellung des Gerätes muss dieses waagrecht ausgerichtet werden. Dies lässt sich mit zwei Schraubfüßen am vorderen Sockel des Gerätes erreichen.

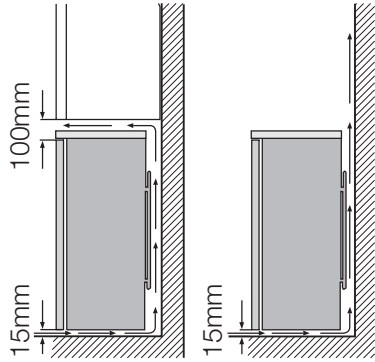


Standort

Das Gerät sollte möglichst weit entfernt von Wärmequellen wie Heizungen, Boilern oder direktem Sonnenlicht usw. aufgestellt werden. Sicherstellen, dass die Luft frei auf der Rückseite des Gerätes zirkulieren kann. Damit das Gerät die optimale Leistung bringen kann, wenn es unter einer überhängenden Wand installiert wird, sollte der Mindestabstand zwischen der Geräteoberseite und der Wand mindestens 100 mm betragen. Allerdings sollte die Aufstellung des Gerätes unter einer überhängenden Wand nach Möglichkeit vermieden werden. Die korrekte waagerechte Ausrichtung des Gerätes kann mit Hilfe eines oder mehrerer Schraubfüße am Sockel des Gerätes erfolgen.

Wird das Gerät in einer Ecke aufgestellt, und zeigt die Scharnierseite dabei zur Wand, so muss der Abstand zwischen Wand und Gerät mindestens 10 mm betragen, damit die Tür zum Herausnehmen der Ablagen geöffnet werden kann.

! Warnung! Es muss möglich sein, das Gerät vom Netz zu trennen; nach der Installation muss die Steckdose daher zugänglich bleiben.

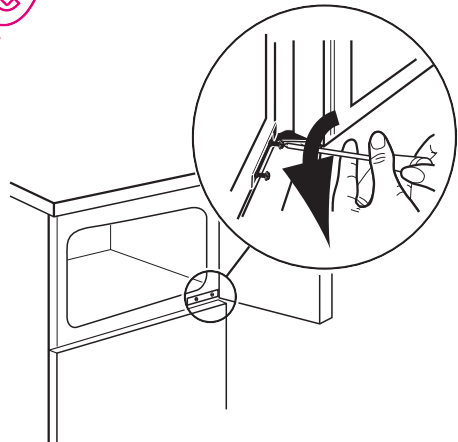


Wechsel des Türanschlags

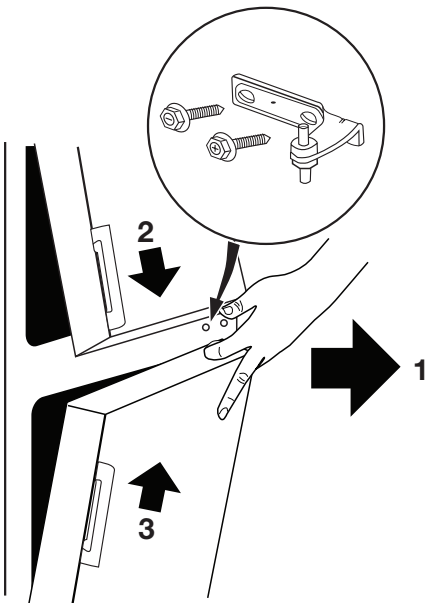
Wichtig! Die nachfolgend beschriebenen Tätigkeiten sollten mit Hilfe einer zweiten Person durchgeführt werden, um ein Herunterfallen der Türen zu vermeiden.

Beim Wechsel des Türanschlags muss wie folgt vorgegangen werden:

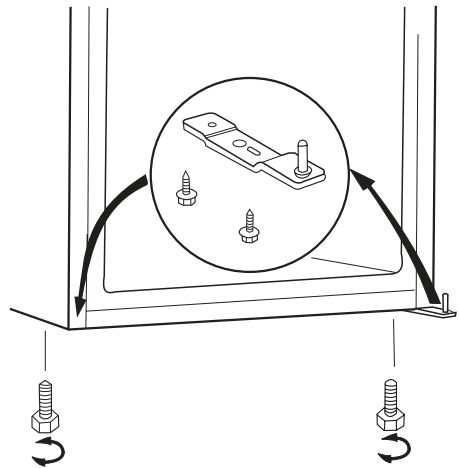
1. Den Stecker aus der Steckdose ziehen.
2. Öffnen Sie die Tür des Gerätes. Lösen Sie das Scharnier.



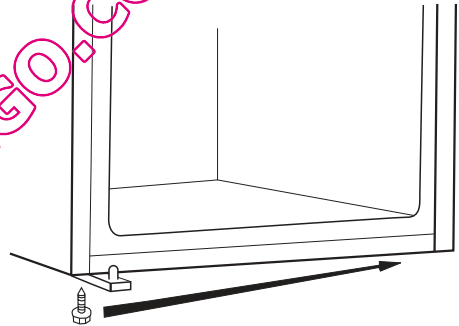
3. Bauen Sie die Türen ab, indem Sie vorsichtig daran ziehen und das Scharnier entfernen.



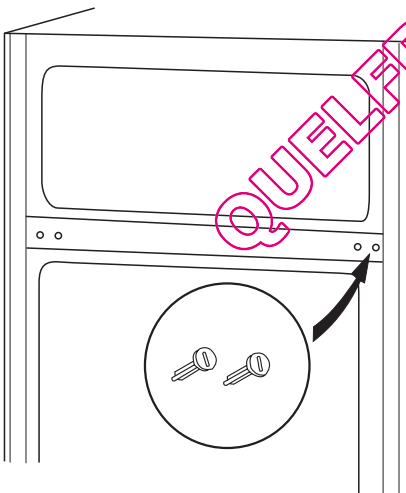
4. Entfernen Sie auf der gegenüber liegenden Seite die Abdeckungen der Bohrungen.



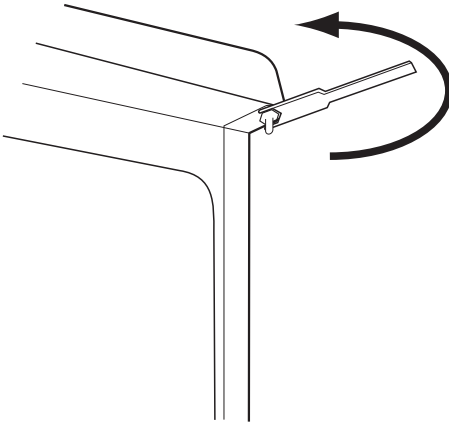
6. Lösen Sie die untere seitliche äußere Schraube, setzen Sie diese auf der gegenüber liegenden Seite ein und ziehen Sie sie fest.



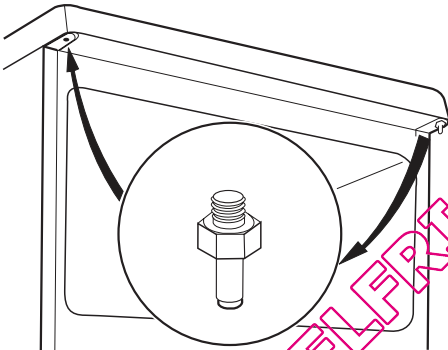
7. Schrauben Sie den oberen Haltebolzen der Tür los.



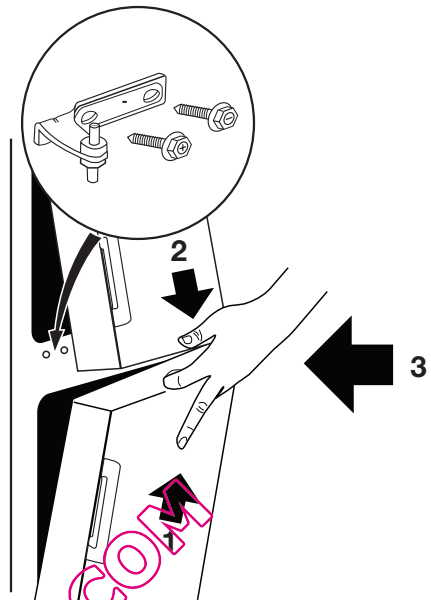
5. Lösen Sie beide Schraubfüße und die Schrauben am unteren Türscharnier. Bauen Sie das untere Türscharnier ab und bauen Sie dieses auf der gegenüber liegenden Seite ein.



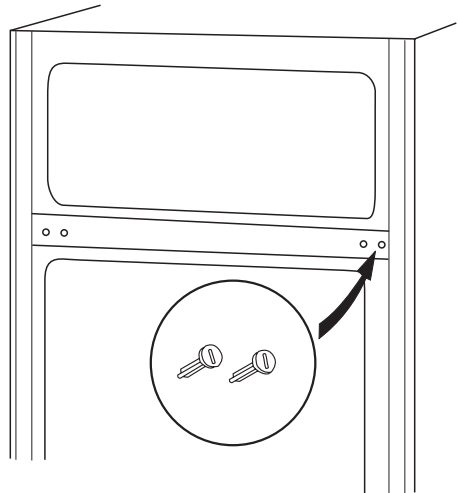
8. Schrauben Sie den Bolzen auf der anderen Seite ein.



9. Setzen Sie die Türen auf die Bolzen und sichern Sie diese. Installieren Sie das Scharnier.



10. Setzen Sie die im Zubehörbeutel mitgelieferten Bohrungsabdeckungen auf der gegenüber liegenden Seite ein.



11. Ziehen Sie das Scharnier fest. Vergewissern Sie sich, dass alle Türen korrekt ausgerichtet sind.
12. Bauen Sie den Griff aus und wieder ein²⁰⁾ auf der gegenüber liegenden Seite.

20) falls dies vorgesehen ist

13. Das Gerät wieder an seinen Standort schieben, eben ausrichten und mindestens vier Stunden lang nicht laufen lassen. Dann das Gerät an die Stromversorgung anschließen.

Prüfen Sie alles erneut, um sicherzustellen, dass:

- Alle Schrauben fest angezogen sind.
- Die Tür korrekt öffnet und schließt.

Falls die Umgebungstemperatur niedrig ist (z.B. im Winter), ist es möglich, dass die Türdichtung nicht richtig am Gerät anliegt. In diesem Fall kann auf die natürliche Anpassung der Dichtung gewartet oder dieser Vorgang beschleunigt werden, indem sie mit einem Haartrockner erwärmt wird.

Falls Sie die oben beschriebenen Tätigkeiten nicht selber durchführen möchten, wenden Sie sich bitte an Ihren Kundenbetreuer. Der Kundenbetreuer wird den Umbau der Türen dann zu Ihren Lasten durchführen.


Elektrischer Anschluss

Kontrollieren Sie vor der ersten Benutzung des Gerätes, ob die Netzspannung und -frequenz Ihres Hausanschlusses mit den auf dem Typenschild angegebenen Anschlusswerten übereinstimmen. Das Gerät muss geerdet sein. Zu diesem Zweck ist die Netzkabelsteckdose mit einem Schutzkontakt ausgestattet. Falls die Steckdose Ihres Hausanschlusses nicht geerdet sein sollte, lassen Sie das Gerät bitte gemäß den geltenden Vorschriften erden und fragen Sie dafür einen qualifizierten Elektriker.

Der Hersteller übernimmt keinerlei Haftung für Schäden oder Verletzungen, die durch Missachtung der oben genannten Sicherheitshinweise entstehen.

Das Gerät entspricht den EU- Richtlinien.

Hinweise zum Umweltschutz

Das Symbol  auf dem Produkt oder seiner Verpackung weist darauf hin, dass dieses Produkt nicht als normaler Haushaltsabfall zu behandeln ist, sondern an einem Sammelpunkt für das Recycling von elektrischen und elektronischen Geräten abgegeben werden muss. Durch Ihren Beitrag zum korrekten Entsorgen dieses Produkts schützen Sie die Umwelt und die Gesundheit Ihrer Mitmenschen. Umwelt und Gesundheit werden durch falsches Entsorgen gefährdet. Weitere Informationen über das Recycling dieses Produkts erhalten Sie von Ihrem Rathaus, Ihrer Müllabfuhr oder dem Geschäft, in dem Sie das Produkt gekauft haben.

QUELLEGO.COM

Denne hurtigbruksanvisningen er enkel å bruke og inneholder alle grunnleggende fakta om det nye produktet ditt. Electrolux ønsker å redusere papirforbruket med ca. 30% i forbindelse med bruksanvisninger. Dette betyr at man kan spare 12.000 trær hvert år. Hurtigbruksanvisningen er ett av mange tiltak som Electrolux iverksetter for å verne miljøet. Det er kanskje et lite tiltak, men ved å gjøre litt, gjør man mye.

En fullstendig bruksanvisning finner du på www.electrolux.com



Sikkerhetsinformasjon

For din egen sikkerhets skyld og for å sikre korrekt bruk, bør du lese denne bruksanvisningen og dens henvisninger og advarsler før du installerer og bruker apparatet for første gang. For å unngå unødvendige feil og ulykker er det viktig at du sørger for at alle som skal bruke dette apparatet er fortrolige med hvordan det brukes og kjenner til sikkerhetsfunksjonene. Ta vare på denne bruksanvisningen og pass på at den følger med apparatet hvis du selger eller flytter det, slik at alle brukerne får informasjon om bruk og sikkerhet så lenge apparatet benyttes.

Av grunner som angår personsikkerhet eller materiell skade er det viktig at alle instruksjonene i bruksanvisningen blir fulgt. Produsenten overtar intet ansvar for skader som er forårsaket av at instruksjonene ikke er blitt fulgt.

Sikkerhet for barn og personer med reduserte evner

- Dette apparatet er ikke beregnet på å bli brukt av personer (også barn) med redusert fysisk eller psykisk helse eller som mangler erfaring eller kunnskaper om bruken, dersom de ikke er gitt innføring eller instruksjon om bruken av apparatet av en person som er ansvarlig for deres sikkerhet. Hold øye med barn, slik at de ikke leker med apparatet.
- Hold all emballasje borte fra barn. Det foreligger kvelningsfare.
- Når apparatet skal vrakes: Trekk støpselet ut av stikkkontakten, kutt av nettkabelen (så nær inntil apparatet som mulig) og fjern døren for å forhindre at lekende barn kan få elektrisk støt eller kan lukke seg selv inne i apparatet.
- Dersom dette apparatet, som er utstyrt med magnetiske dørpakninger, skal erstatte et gammelt apparat med fjærlås (smekklås) på døren eller lokket, er det viktig at du ødelegger smekklåsen før du kasserer det gamle apparatet. Dette forhindrer at det gamle apparatet utgjør en dødsfelle for et barn.

Generelt om sikkerhet



Obs Pass på at ventilasjonsåpningene ikke tildekkes.

- Dette apparatet er beregnet for bruk i vanlig holdning.

21) Hvis det skal være deksel over lampen

- Apparatet er beregnet på oppbevaring av matvarer og/eller drikkevarer i en vanlig husholdning, slik det er beskrevet i denne bruksanvisningen.
- Ikke bruk mekanisk verktøy eller ekstra hjelpemidler for å gjøre avrimingsprosessen raskere.
- Ikke bruk elektriske apparater (som f.eks. iskremmaskiner) inne i et kjøleapparat, dersom ikke dette utstyret er godkjent for dette av produsenten.
- Ikke ødelegg kjølekretsen.
- Kjølekretsen i apparatet er fylt med kjølemiddelet isobutan (R600a) som er en naturlig og meget miljøkompatibel gass, men som likevel er brennbar. Pass på at ingen deler av kjølekretsen til apparatet blir skadet under transport og installasjon. Dersom kjølekretsen skulle bli skadet:
 - unngå åpen flamme eller kilder som avgir gnist
 - luft godt ut i rommet der apparatet står
- Det er farlig å endre spesifikasjonene eller foreta noen form for endringer på apparatet. Hvis strømkabelen blir skadet, kan dette forårsake kortslutning, brann og/eller elektrisk støt.



Advarsel Samtlige elektriske komponenter (strømkabel, støpsel, kompressor) må kun skiftes av sertifisert servicetekniker eller kvalifisert servicepersonell.

1. Strømkabelen må ikke forlenges med skjulteledning.
 2. Pass på at støpselet ikke ligger i klem eller kommer i skade på baksiden av apparatet. Et støpsel som ligger i klem eller som kommer i skade kan bli overopphetet og forårsake brann.
 3. Pass på at apparatets hovedstøpsel er tilgjengelig.
 4. Ikke trekk i strømkabelen.
 5. Dersom stikkkontakten sitter løst, må du ikke sette støpselet inn i den. Det er fare for strømstøt eller brann.
 6. Du må ikke bruke dette apparatet uten lampepedaksel ²¹⁾ på den innvendige lampen.
- Dette apparatet er tungt. Vær forsiktig når du flytter det.
 - Ikke ta ut varer fra fryseseksjonen eller berør dem med våte/fuktige hender, for dette kan forårsake hudskader eller frostskaader.

- Utsett ikke apparatet for direkte sollys over lengre tid.

Daglig bruk

- Ikke sett varme gryter på plastdelene i apparatet.
- Ikke oppbevar brannfarlig gass eller væske i apparatet. De kan eksplodere.
- Ikke plasser matvarer direkte mot ventilasjonsåpningen på bakveggen. ²²⁾
- Frosne matvarer må ikke fryses inn igjen når de har vært tint.
- Oppbevar frosne ferdigretter i samsvar med instruksjonene fra ferdigrett-produzenten.
- Anbefalingene til oppbevaring fra apparatets produsent må følges nøye.
- Ikke plasser drikkevarer med kullsyre eller musserende vin i fryseseksjonen, for det dannes trykk på beholderen som kan føre til at den eksploderer, som igjen kan skade apparatet.
- Ispinner kan forårsake frostskafer hvis de spises like etter at de er tatt ut av fryseren.

Rengjøring og stell

- Slå av apparatet og trekk støpselet ut av stikkkontakten før vedlikeholds- eller rengjøringsarbeid. Hvis du ikke når frem til støpselet, må du slå av strømmen til apparatet.
- Før du tar apparatet i bruk, må du vaske innsiden samt alt indre utstyr i lunkent vann tilsatt et nøytralt rengjøringsmiddel for å fjerne den typiske lukten i flunkende nye apparater. Husk å tørke nøye.
- Ikke bruk metallredskaper til rengjøring av apparatet.
- Ikke bruk skarpe redskaper til å fjerne rim fra apparatet. Bruk en plastskrape.
- Ikke bruk hårføner eller andre varmekilder for å fremskynde avrimingen. Kraftig varme kan skade den indre plasten, og fukt kan trenge inn i det elektriske systemet og gjøre det strømførende.
- Undersøk avløpet for tinevann i kjøleskapet med jevne mellomrom. Rengjør avløpet ved behov. Hvis avløpet er blokkert, vil vannet samle seg i bunnen av apparatet.

Installasjon

Viktig Følg nøye instruksjonene i avsnittene for tilkoping til strømnettet.

Bruk

Slå på

Sett støpselet i stikkkontakten. Drei termostatbryteren med urviserne til middels innstilling.

22) Hvis apparatet er FrostFree

23) Dersom apparatet er utstyrt med vanntilkoping


- Pakk ut apparatet og kontroller at det ikke er skadet. Ikke kople til et skadet apparat. Meld øyeblikkelig fra i butikken der du kjøpte apparatet om eventuelle skader. I så fall må du ta vare på emballasjen.
- Vi anbefaler at du venter i minst fire timer før du tilkople apparatet, slik at oljen kan samle seg i kompressoren.
- Det må være tilstrekkelig luftsirkulasjon rundt hele apparatet, ellers kan apparatet overopphetes. Følg instruksjonene som gjelder installasjonen for å oppnå tilstrekkelig ventilasjon.
- Så sant mulig bør produktets bakside stå inn mot en vegg, slik at det unngås at man kan berøre eller komme i kontakt med varme deler (kompressor, kondensator) og dermed pådra seg brannskader.
- Apparatet må ikke oppstilles i nærheten av en radiator eller komfy.
- Forsikre deg om at stikkkontakten er tilgjengelig etter at apparatet er installert.
- Skal kun koples til drikkevannsforsyning. ²³⁾

Service

- Alt elektrisk arbeid som er påkrevd i forbindelse med etter-syn av denne enheten skal gjøres av en faglært elektriker eller kvalifisert person.
- Dette produktet skal kun repareres av autorisert kundeservice, og det må kun brukes originale reservedeler.

Miljøvern



Dette apparatet inneholder ikke gasser som skader ozonlaget, hverken i kjølekretsen eller i isolasjonsmaterialet. Dette apparatet skal ikke avhendes sammen med alminnelig husholdningsavfall. Isolasjonsskummet inneholder brennbare gasser: Apparatet skal avfallsbehandles i samsvar med gjeldende bestemmelser om avfallsbehandling. Disse får du hos kommunen der du bor. Unngå at kjøleenheten blir skadet, særlig på baksiden i nærheten av varmeveksleren. Materialene i dette apparatet som er merket med symbolet , kan gjenvinnes.

Regulere temperaturen

Temperaturen reguleres automatisk.

Gå frem som følger for å betjene apparatet:

- drei termostatbryteren til lavere innstillinger for å oppnå minste kjøleeffekt.

- drei termostatbryteren mot høyere innstillinger for å oppnå største kjøleeffekt.

i Vanligvis er en middels innstilling best egnet.

Daglig bruk

Innfrysing av ferske matvarer

Fryseseksjonen er egnet for å fryse inn ferske matvarer og for å oppbevare frossen og dypfrossen mat over lengre tid.

Det er ikke nødvendig å endre middelsinnstillingen for å fryse inn ferske matvarer.

Men for at innfrysingsprosessen skal gå raskere, kan du dreie termostatbryteren på en høyere innstilling for å oppnå maksimal kjøling.

Viktig I denne tilstanden kan temperaturen i kjøleseksjonen falle til under 0°C. Dersom dette skjer, kan du sette termostatbryteren tilbake til en varmere innstilling.

Oppbevaring av frosne matvarer

Når apparatet slås på for første gang eller etter en periode der det ikke har vært i bruk, må du la ap-

paratet stå på i minst 2 timer på høyeste innstilling før du legger inn matvarer.

Viktig Dersom det oppstår tining, f.eks. på grunn av strøbrudd, og hvis strømmen er borte lenger enn den verdien som er oppført i tabellen over tekniske egenskaper under "stigetid", må den tinte maten brukes opp så raskt som mulig eller tilberedes øyeblikkelig og så fryses inn igjen (etter avkjøling)

Tining

Dypfrosne eller frosne matvarer kan tines i kjøleseksjonen eller ved romtemperatur før de skal brukes i forhold til hvor mye tid du har til rådighet. Små stykker kan også tilberedes mens de ennå er frosne, direkte fra fryseren: I så fall tar tilberedningen lengre tid.

Stell og rengjøring

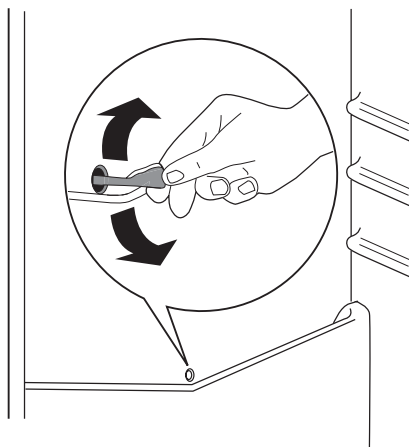
! **Obs** Trekk støpselet ut av stikkontakten før du starter enhver rengjøring av apparatet.

🌿 Dette apparatet inneholder hydrokarboner i kjøleenheten: Vedlikehold og påfylling skal derfor kun utføres av autorisert tekniker.

Avriming av kjøleskapet

Under normal bruk blir rim automatisk fjernet fra kjøleseksjonens fordampor hver gang motorkompressoren stopper. Smeltevannet ledes ut gjennom et dreneringsrør og ned i en beholder på baksiden av apparatet, over motorkompressoren, hvor det fordampes.

Det er viktig å rengjøre dreneringshullet for smeltevann midt i kjøleseksjonens kanal med jevne mellomrom for å hindre at vannet svømmer over og drypper ned på maten inne i seksjonen. Bruk vedlagte spesialrensere. Den sitter allerede i dreneringshullet.



Avriming av fryseren

i Det vil alltid danne seg en viss mengde rim på frysehyllene og i området overst i seksjonen.

Viktig Avrim fryseren når rimlaget er blitt ca. 3-5 mm tykt.

Gå frem som følger for å fjerne rim:

1. Slå av apparatet.

2. Ta ut alle matvarene, pakk dem godt inn i flere lag avispapir og plasser dem på et kaldt sted.
3. La døren stå åpen.
4. Når avrimingen er ferdig, tork innsiden av apparatet grundig og sett pluggen på igjen.
5. Slå apparatet på.
6. Still termostatbryteren på maksimal kjøling og la apparatet gå i to eller tre timer med denne innstillingen.
7. Legg matvarene inn i seksjonen igjen.

Viktig Du må aldri bruke skarpe metallredskaper for å skrape rim av fordampere, for den kan bli skadet. Ikke bruk mekaniske redskaper eller annet utstyr som ikke produsenten har anbefalt for å gjøre avrimingsprosessen raskere. Dersom temperaturen stiger i de frosne matvarepakkene under avrimingsprosessen, kan sikker oppbevaringstid bli kortere.

Hva må gjøres, hvis...

Normale driftslyder

- Du kan høre en lav gurgelyd eller boblelyd når kuldemediet pumpes gjennom spolekretsen eller rørledningene. Det er normalt.
- Når kompressoren går, pumpes kuldemediet rundt i kjølesystemet, og du hører en summe- og pulserende lyd fra kompressoren. Det er normalt.

- Den termiske utvidingen kan forårsake en plutselig knakelyd. Det er et naturlig, ikke farlig fysisk fenomen. Det er normalt.
- Når kompressoren slås på eller slås av, hører du et lavt "klikk" fra termostaten. Det er normalt.

Tekniske data

		ERD24304W8	ERD28304W8	ERD24304X8	ERD28304X8
Dimensjon					
	Høyde	1404 mm	1590 mm	1404 mm	1590 mm
	Bredde	545 mm	545 mm	545 mm	545 mm
	Dybde	604 mm	604 mm	604 mm	604 mm
Stigetid		19 h	20 h	19 h	20 h

Den tekniske informasjonen finner du på typeskiltet til venstre på apparatets innside og på energietiketten.

Montering

⚠ Obs Les "Sikkerhetsinformasjon" nøyaktig for din egen sikkerhets skyld og for informasjon om korrekt operasjon av apparatet, før apparatet installeres.

Plassering

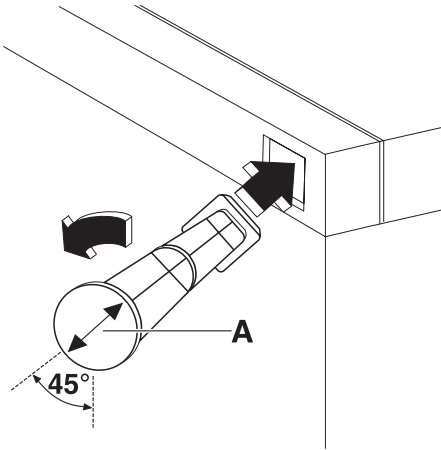
Installer dette apparatet på et sted der romtemperaturen samsvarer med den klimaklassen som er oppført på apparatets typeskilt:

Klima-klasse	Rommets temperatur
SN	+10 °C til +32 °C
N	+16 °C til +32 °C
ST	+16 °C til +38 °C
T	+16 °C til +43 °C

Avstandsstykker bak

I posen med dokumentasjonen er det to avstandsstykker som skal monteres som vist på bildet.

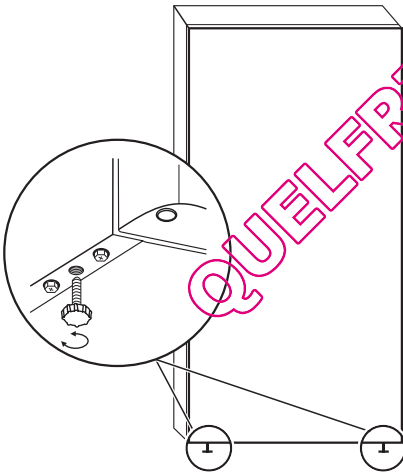
1. Monter avstandsstykkene i hullene. Pass på at pilen (A) er posisjonert som vist på bildet.



2. Drei avstandsstykkene 45° mot urviserens retning til de låses på plass.

Nivellering

Sorg for at apparatet står stabilt når du plasserer det. Dette kan gjøres med to justerbare føtter på undersiden fremme.

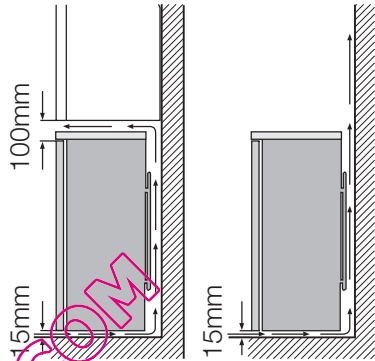


Lokalitet

Dette apparatet bør installeres i god avstand fra varmekilder som radiatorer, varmtvannsbereidere, direkte sollys osv. Forsikre deg om at luften kan sirkulere fritt rundt baksiden av skapet. For å oppnå best ytelse når apparatet er plassert under et overskap, må minste avstanden mellom toppen av apparatet og skapet være minst 100 mm. Ideelt sett burde apparatet ikke plasseres under overskap. En eller flere justerbare føtter på bunnen av skapet muliggjør nøyaktig vatring.

Dersom apparatet er plassert i et hjørne og sidene med hengslene er mot vegg, må avstanden mellom vegg og skapet være minst 10 mm for at døren skal kunne åpnes langt nok opp, slik at hylene kan tas ut.

⚠ Advarsel Det må være mulig å frakoble apparatet fra strømforsyningen; Støpslet skal derfor alltid være lett tilgjengelig etter installasjon.

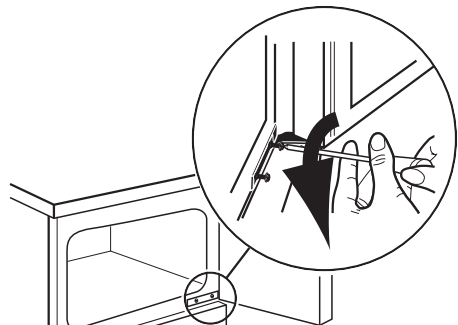


Omhengsling av døren

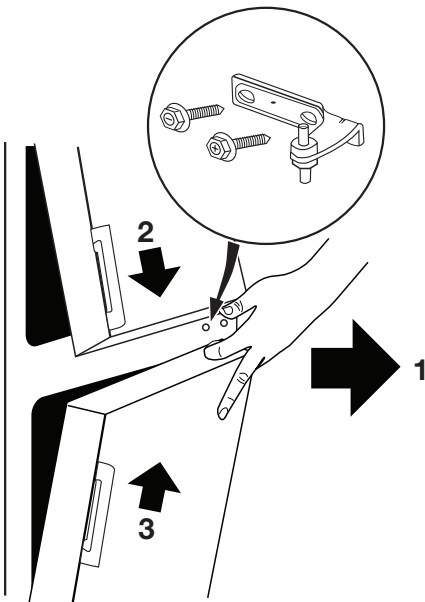
Viktig Vi foreslår at dette arbeidet utføres av to personer, slik at den ene kan holde dørene godt fast mens den andre arbeider.

Gå frem som følger for å hengsle om døren:

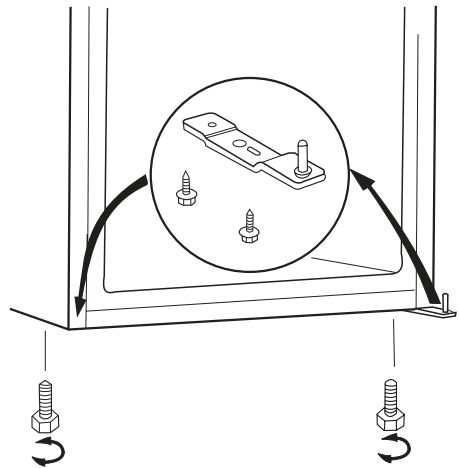
1. Fjern støpset fra stikkontakten.
2. Åpne døren til fryseboksen. Løsne hengslene.



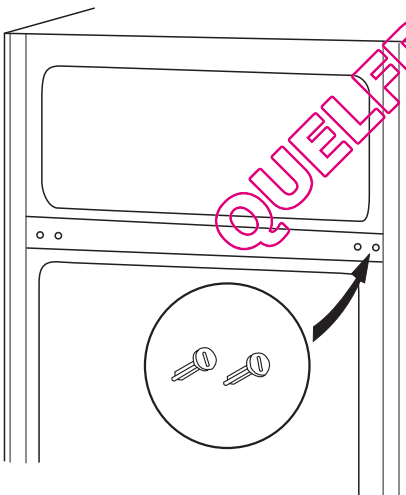
3. Fjern dørene ved å dra lett og fjern hengselen.



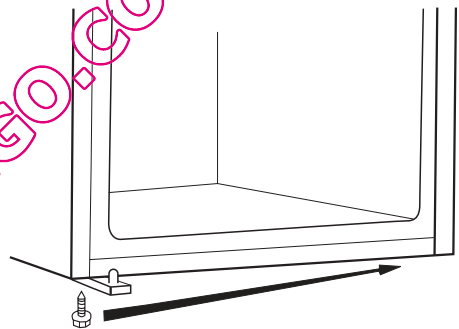
4. På motsatt side fjerner du tildekningen over hullene.



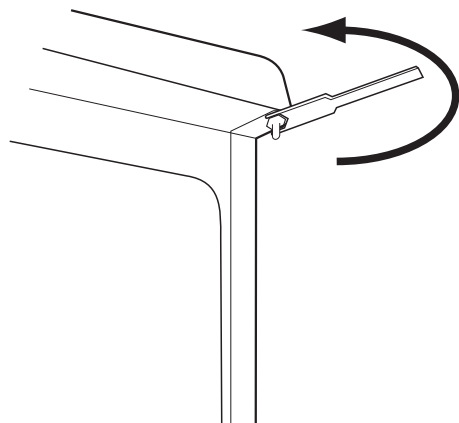
6. Skru av skruen på bunnen og monter på motsatt side.



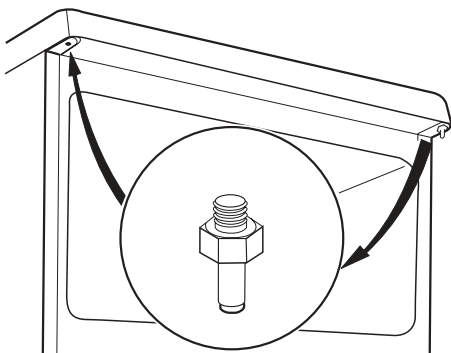
5. Skru av begge justerbare føttene og skruene på hengselen på bunnen av døren. Fjern hengselen på bunnen av døren og monter den på motsatt side.



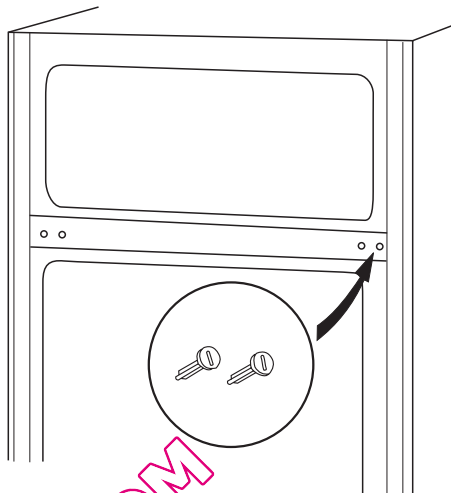
7. Skru av stoppestiften på den øvre døren.



8. Skru stiften på igjen på andre siden.



9. Anbring dørene på stiftene og monter dørene. Monter hengselen.



11. Fastgjør hengselen. Sørg for at dørene henger jevnt.

12. Fjern og monter håndtaket ²⁴⁾ på motsatt side.

13. Monter apparatet i vater, vent i minst fire timer for du kobler den til strømforsyningen.

Føret a en endelig kontroll for å være sikker på at:

- Alle skruene er strammet.
- Døren åpner og lukker korrekt.

Hvis omgivelsestemperaturen er lav (f.eks. om vinteren) kan det hende at pakningen ikke passer som den skal mot kabinettet. I så fall venter du til at pakningen justerer seg selv.

Dersom du ikke selv vil gjennomføre arbeidet som beskrives over, kan du ta kontakt med nærmeste servicesenter. Mot regning vil en tekniker ved servicesenteret hengsle om døren på apparatet ditt.

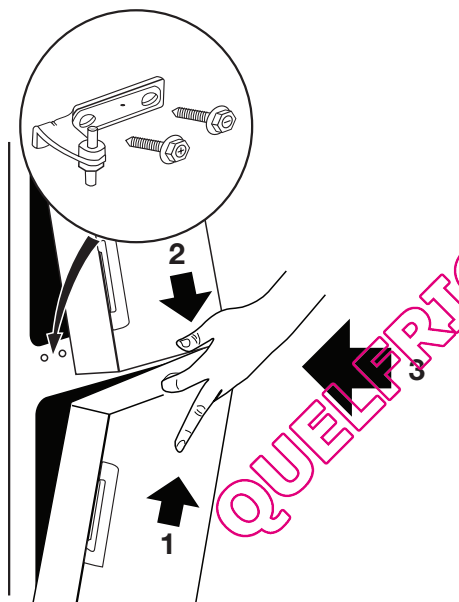
Elektrisk tilkopling

Før du setter støpselet inn i stikkkontakten, forsikre deg om at spenningen og frekvensen som er oppført på typeskiltet samsvarer med strømnettet i hjemmet ditt.

Apparatet skal jordes. Støpslet på nettledningen er utstyrt med jordingskontakt. Dersom husets stikkontakt ikke er jordnet, skal apparatet koples til en separat jording i overensstemmelse med gjeldende forskrifter. Kontakt en faglært elektriker.

Produsenten fraskriver seg ethvert ansvar dersom sikkerhetsreglene ikke blir fulgt.


Dette apparatet er i overensstemmelse med EU-direktiver.



10. På motsatt side monterer du dekslene på hulle som medfølger i posen med tilleggsutstyr

24) Dersom det er mulig

Miljøhensyn

Symbolet  på produktet eller på emballasjen viser at dette produktet ikke må behandles som husholdningsavfall. Det skal derimot bringes til et mottak for resirkulering av elektrisk og elektronisk utstyr. Ved å sørge for korrekt avhending av apparatet, vil du bidra til å forebygge de negative konsekvenser for miljø og helse som gal håndtering kan medføre. For nærmere informasjon om resirkulering av dette produktet, vennligst kontakt kommunen, renovasjonsselskapet eller forretningen der du anskaffet det.

QUELFRIGO.COM

Denna snabbguide innehåller alla basfakta om din nya produkt och är enkel att använda. Electrolux har som målsättning att minska företagets förbrukning av papper till bruksanvisningar med cirka 30 %, vilket kommer att rädda 12.000 träd varje år. Snabbguiden är en av många åtgärder som Electrolux vidtar för att värna om miljön. Det må vara ett litet steg, men genom att bidra med lite åstadkommer vi mycket.

En komplett bruksanvisning är tillgänglig på www.electrolux.com



Säkerhetsinformation

För din egen säkerhet och för att du skall kunna använda produkten på korrekt sätt är det viktigt att du noggrant läser igenom denna bruksanvisning, inklusive tips och varningar, innan du installerar och använder produkten första gången. För att undvika onödiga misstag och olyckor är det viktigt att alla som använder produkten har god kännedom om dess skötsel och skyddsanordningar. Spara denna bruksanvisning och se till att den följer med produkten om den flyttas eller säljs, så att alla som använder produkten får korrekt säkerhetsinformation och information om hur den skall skötas.

För att minimera risken för skador på person och egendom är det viktigt att du läser och följer säkerhetsföreskrifterna i denna bruksanvisning. Tillverkaren ansvarar inte för skador orsakade av att föreskrifterna inte har följts.

Säkerhet för barn och handikappade

- Denna produkt är inte avsedd att användas av personer (även barn) med nedsatt fysisk eller sensorisk förmåga, eller om de har bristande erfarenhet och kunskap, om de inte instrueras och övervakas av en person som ansvarar för deras säkerhet.

Barn bör alltid övervakas när de använder produkten för att säkerställa att de inte leker med den.

- Håll allt förpackningsmaterial utom räckhåll för barn. Risk för kvävning kan föreligga.
- När du skall kassera produkten: koppla loss den från eluttaget och klipp av nätkabeln (så nära produkten som möjligt) och demontera dörrarna så att lekande barn inte utsätts för elektriska stötar eller löper risk att bli inneslängda.
- Om denna produkt, som har magnetiska dörrtätningar, skall ersätta en äldre produkt som har en fjäderbelastad spärr i dörrarna, var noga med att göra fjäderspärren obrukbar innan du kasserar den gamla produkten. Då finns det ingen risk att produkten blir en dödsfälla för barn.

Allmän säkerhet



Försiktighet Se till att ventilationsöppningarna inte blockeras eller täpps igen.

- Denna frybox är endast avsedd för användning i hemmet.

- Frysboxen är avsedd för förvaring av matvaror och drycker i ett normalt hushåll enligt beskrivning i denna bruksanvisning.
- Använd inga mekaniska eller artificiella metoder för att påskynda upptinningsprocessen.
- Använd inga andra elektriska apparater inne i fryboxen, t.ex. en glassmaskin, såvida de inte har godkänts för detta ändamål av tillverkaren.
- Var noga med att inte skada kylkretsen.
- I kylkretsen används isobutan (R600a) som köldmedel. Det är en miljövänlig naturgas, men den är dock brandfarlig.

Se noga till att inga komponenter i kylkretsen skadas under transport och installation av fryboxen.

Om kylkretsen skadas:

- undvik att komma nära öppen eld och antändande källor

- ventilera noga rummet där fryboxen står
- Det är farligt att ändra specifikationerna eller att försöka modifiera denna produkt på något sätt. En skadad nätkabel kan orsaka kortslutning, brand och/eller elektriska stötar.



Varning Elektriska delar (t.ex. nätkabel, stickkontakt, kompressor) får endast bytas ut av en certifierad serviceagent eller annan kvalificerad servicepersonal.

1. Nätkabeln får inte förlängas.
2. Se till att stickkontakten inte kläms eller skadas av fryboxens baksida. En skadad stickkontakt kan överhettas och orsaka brand.
3. Se till att stickkontakten är åtkomlig när fryboxen har installerats.
4. Dra inte i nätkabeln.
5. Sätt inte i stickkontakten om eluttaget sitter löst. Risk för elektriska stötar eller brand föreligger.
6. Fryboxen får inte användas utan att lampglaset²⁵⁾ sitter på plats över den inre belysningen.

- Denna frybox är tung. Var försiktig när du flyttar den.
- Plocka inte ut matvaror från frysfacket, och ta inte i dem, med våta eller fuktiga händer eftersom detta kan leda till hudsår eller frost/frys-skador.
- Se till att fryboxen inte exponeras för direkt solsken under långa perioder.

25) I förekommande fall.

Daglig användning

- Ställ inte heta kärl på plastdelarna i fryssboxen.
- Förvara inte brandfarliga gaser eller vätskor i fryssboxen eftersom de kan explodera.
- Placera inte matvaror direkt mot luftutloppet på den bakre väggen.²⁶⁾
- Fryst mat får inte frysas om när den har tinats.
- Förvara färdig fryst mat enligt tillverkarens anvisningar.
- Följ noga rekommendationerna om förvaring från fryssboxens tillverkare.
- Placera inte kolsyrade eller mousserande drycker i fryssboxen eftersom detta skapar ett tryck i behållaren som då kan explodera och skada fryssboxen.
- Isglassar kan orsaka frostsador om de konsumeras direkt från fryssboxen.

Skötsel och rengöring

- Stäng av produkten och koppla loss den från eluttaget före underhåll. Slå ifrån med huvudströmbrytaren om du inte kommer åt eluttaget.
- Innan du använder produkten första gången, rengör insidan och alla invändiga tillbehör med ljummet vatten och lite neutral såpa för att ta bort den typiska lukten hos nya produkter. Eftertorka sedan noga.
- Rengör inte produkten med metallföremål.
- Använd inga vassa föremål för att avlägsna frost från produkten. Använd en plastskrapa.
- Använd aldrig en hårtork eller andra elektriska produkter för att påskynda avfrostningen. För hög värme kan skada plastdelarna inne i produkten, och fukt kan tränga in i det elektriska systemet och göra det strömförande.
- Kontrollera regelbundet kylens tömning av avfrostat vatten. Rengör vid behov tömningskanalen. Om tömningskanalen täpps igen kommer vatten att samlas på produktens botten.

Installation

Viktigt För den elektriska anslutningen, följ noga anvisningarna i respektive avsnitt.

- Packa upp produkten och kontrollera att den inte har några utvändiga skador. Anslut inte pro-



dukten om den är skadad på något sätt. Rapportera omedelbart eventuella skador till din återförsäljare, och spara i så fall förpackningsmaterialet.

- Vi rekommenderar att du väntar minst två timmar innan du nätansluter produkten så att oljan kan rinna tillbaka i kompressorn.
- Tillräcklig luftcirkulation måste säkerställas runt produkten, annars överhettas den. För att erhålla tillräcklig ventilation, följ instruktionerna som är relevanta för installationen.
- När så är möjligt bör produktens baksida vara vänd mot en vägg för att undvika risken för brännskador genom kontakt med produktens varma delar (kompressor, kondensor).
- Produkten får inte placeras nära värmeelement eller spisar.
- Säkerställ att elkontakten är åtkomlig efter installation av produkten.
- Produkten får endast anslutas till ett dricksvattenssystem.²⁷⁾

Service

- Allt arbete avseende elektricitet som krävs för att utföra service på produkten skall utföras av en behörig elektriker eller annan kompetent person.
- Service på denna produkt får endast utföras av en auktoriserad serviceverkstad och endast originaldelar får användas.

Miljöskydd

 Denna produkt innehåller inte, varken i kylkretsen eller i isolationsmaterialen, någon gas som kan skada ozonlagret. Produkten får inte kasseras tillsammans med det vanliga hushållsavfallet. Isolationsmaterialet innehåller brandfarliga gaser: produkten skall därför kasseras enligt tillämpliga bestämmelser som kan erhållas från de lokala myndigheterna. Undvik att skada kylväggens, särskilt på baksidan nära kondensorn. Material i denna produkt som är märkta med symbolen  kan återvinnas.

Användning

Sätta på kylen/frys

Sätt i stickkontakten i eluttaget. Vrid temperaturreglaget medurs till en medelhög inställning.

Stänga av kylen/frys

För att stänga av kylen/frys, vrid temperaturreglaget till "O"-läget.

Temperaturreglering

Temperaturen regleras automatiskt. Gör på följande sätt för att reglera produkten:

26) Om fryssboxen är frostfri

27) Om produkten har en vattenanslutning

- Vrid temperaturreglaget mot de låga inställningarna för att erhålla låga kylnivåer.
- Vrid temperaturreglaget mot de höga inställningarna för att erhålla höga kylnivåer.

i En medelhög inställning är i regel bäst.

Daglig användning

Infrysning av färsk mat

Frysacket är lämpligt för infrysning av färsk mat och långvarig förvaring av fryst och djupfryst mat. För att frysa in färsk mat behöver inte den medelhöga inställningen ändras.

För snabbare infrysning kan dock temperaturreglaget vridas till en högre inställning för att erhålla en högre kyleffekt.

Viktigt I detta läge kan temperaturen i kylskåpsutrymmet sjunka under 0 °C. Ställ i så fall in temperaturreglaget på en varmare inställning.

Förvaring av fryst mat

Vid första uppstart eller efter ett uppehåll i avstängt läge, låt frysen stå på i minst två timmar innan du lägger in några matvaror.

Underhåll och rengöring

! **Försiktighet** Koppla loss produkten från eluttaget innan du utför någon form av underhåll.

🌿 Kylenheten i denna produkt innehåller kolvatten: underhåll och påfyllning får därför endast utföras av en auktoriserad servicetekniker.

Avfrostning av kylskåpet

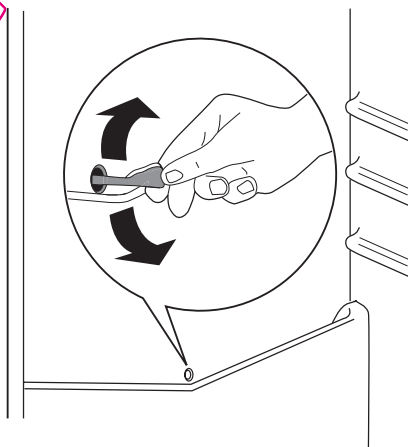
Frost avlägsnas automatiskt från evaporatorn i kylutrymmet varje gång kompressorn stannar under normal användning. Det avfrostade vattnet töms ut via en ränna i en särskild behållare som sitter ovanför kompressorn på kylskåpets baksida, där vattnet avdunstar.

Det är viktigt att regelbundet rengöra avfrostningsvattnets tömningshål i mitten av kylskåpsutrymmet för att undvika att vattnet rinner över och droppar ned på matvarorna. Använd medföljande specialverktyg som redan sitter i tömningshålet.

Viktigt I händelse av en oavsiktlig avfrostning, t.ex. vid ett strömavbrott och avbrottet varar längre än den tid som anges i den tekniska informationen under "Stigtid", måste den tinade maten konsumeras snabbt eller omedelbart tillagas och sedan frysas in på nytt (när maten har kallnat).

Upptining

Djupfryst och fryst mat kan, innan den används, tinas i kylan eller vid rumstemperatur beroende på den tid som står till förfogande för upptiningen. Småbitar kan till och med tillagas direkt från frysen medan de fortfarande är frysta. Tillagningen tar i detta fall dock lite längre tid.



Avfrostning av frysen

i En viss mängd frost bildas alltid på fryshyllorna och runt det övre facket.

Viktigt Avfrosta frysen när frostlagret når en tjocklek på cirka 3-5 mm.

Utför följande steg för att avlägsna frysen:

1. Stäng av kylan/frysen.
2. Plocka ut matvarorna, slå in dem i flera lager med tidningspapper och lägg dem på en sval plats.

3. Låt frysdörren stå öppen.
4. När avfrostningen är klar, torka noga av insidan och anslut kylan/frysen till eluttaget.
5. Sätt på kylan/frysen.
6. Ställ in temperaturreglaget på högsta kyleffekt och låt kylan/frysen stå i två eller tre timmar med denna inställning.
7. Lägg tillbaka matvarorna som du tidigare plockade ut.

Viktigt Använd aldrig vassa metallverktyg för att skrapa av frost från evaporatorn eftersom den kan skadas. Använd inga mekaniska eller artificiella metoder för att påskynda upptyningsprocessen utöver de som rekommenderas av tillverkaren. En temperaturstigning hos frysta matförpackningar kan förkorta tiden som de kan förvaras utan säkerhetsrisk.

Om maskinen inte fungerar

Normala ljud under drift

- Det kan höras ett svagt porlande och ett bubblande ljud när köldmedlet pumpas genom spirälrören och rörledningarna. Detta är normalt.
- När kompressorn är i drift pumpas köldmedlet runt och det hörs ett surrande och ett pulserande ljud från kompressorn. Detta är normalt.

- Den termiska utvidgningen kan orsaka ett plötsligt knäppande ljud. Detta är ett naturligt och ofarligt fysikaliskt fenomen. Detta är normalt.
- När kompressorn slås på och av kan ett svagt "klick" höras från temperaturtermostaten. Detta är normalt.

Tekniska data

		ERD24304W8	ERD28304W8	ERD24304X8	ERD28304X8
Mått					
	Höjd	1404 mm	1590 mm	1404 mm	1590 mm
	Bredd	545 mm	545 mm	545 mm	545 mm
	Djup	604 mm	604 mm	604 mm	604 mm
Temperaturrökningstid		19 h	20 h	19 h	20 h

Den tekniska informationen anges på typskylten som sitter till vänster inne i skåpet samt på energiketnetten.

Installation

⚠️ Försiktighet För din egen säkerhet och för att du skall kunna använda produkten på korrekt sätt, läs noga igenom avsnittet "Säkerhetsinformation" innan du installerar produkten.

Placering

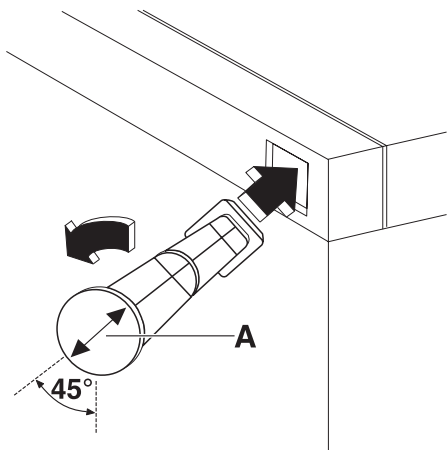
Installera produkten på en plats där omgivningstemperaturen motsvarar den klimatklass som anges på typskylten:

Klimat-klass	Omgivningstemperatur
SN	+10 till +32 °C
N	+16 till +32 °C
ST	+16 till +38 °C
T	+16 till +43 °C

Bakre distanser

I påsen med bruksanvisningen finns två distanser som skall monteras så som visas på bilden.

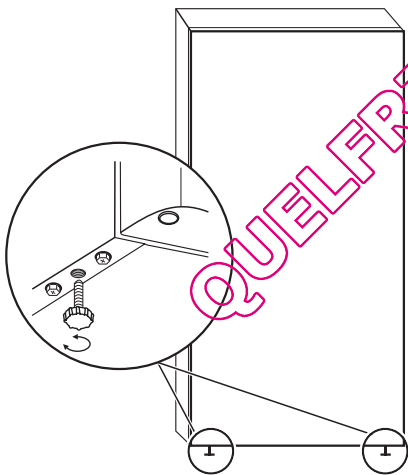
1. Sätt i distanserna i hålen. Kontrollera att pilen (A) pekar så som visas på bilden.



2. Vrid distanserna moturs 45° tills de låser på plats.

Avvägning

Kontrollera att skåpet står vågrätt när det placeras. Detta kan göras med de två justerbara fötterna på botten framsida.

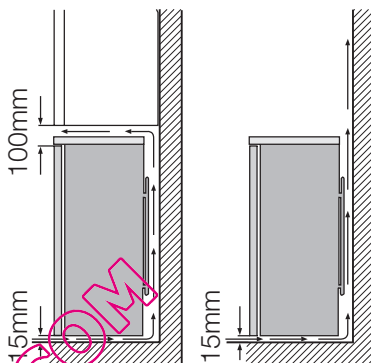


Placering

Skåpet bör placeras långt ifrån värmekällor, till exempel element, direkt solljus etc. Kontrollera att luften kan cirkulera fritt längs skåpets baksida. För bäst effekt, om skåpet är placerat under en överliggande väggdel skall avståndet mellan skåpets översida och väggdelen vara minst 100 mm. Det bästa är emellertid att inte placera skåpet under en sådan överliggande del. Skåpet ställs in vågrätt med en eller flera justeringsfötter på skåpets botten.

Om skåpet placeras i ett hörn och gångjärnssidan står mot en vägg, skall avståndet mellan väggen och skåpet vara minst 10 mm för att dörren skall kunna öppnas tillräckligt för att kunna ta ut hyllorna.

! Varning Det skall vara möjligt att kunna skilja skåpet från elnätet. Därför måste stickkontakten vara åtkomlig efter installationen.

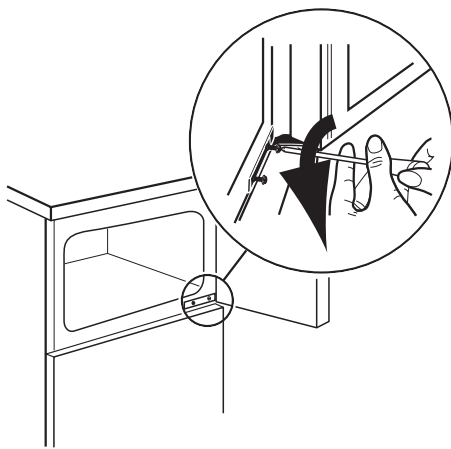


Omhängning av dörr

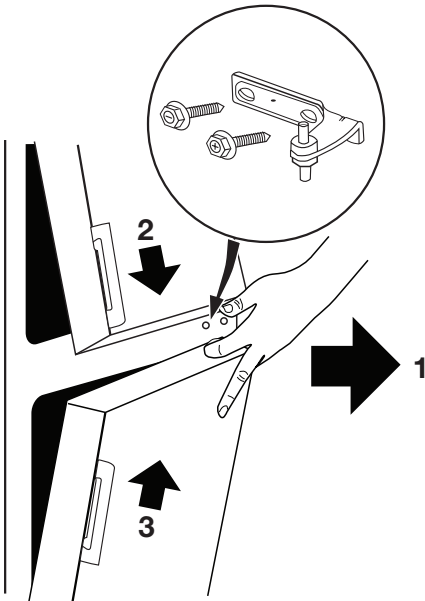
Viktigt! Vi rekommenderar att du ber någon om hjälp med att hålla ett fast grepp om dörrarna under arbetets gång.

Gör på följande sätt för att ändra dörrarnas öppningsriktning:

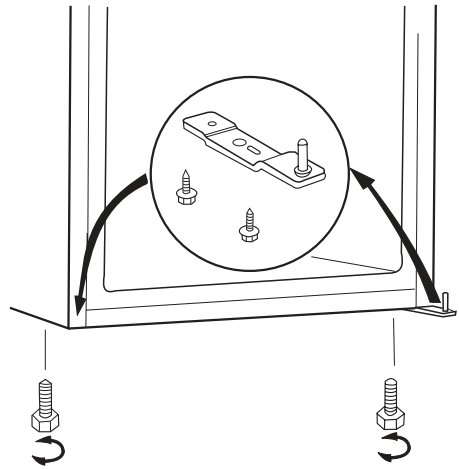
1. Tag ur stickkontakten ur vägguttaget.
2. Öppna frysdörren. Lossa gångjärnen.



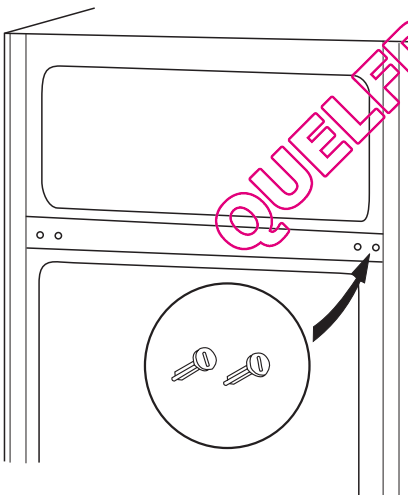
3. Tag bort dörrarna genom att dra ut dem lätt och tag bort gångjärnen.



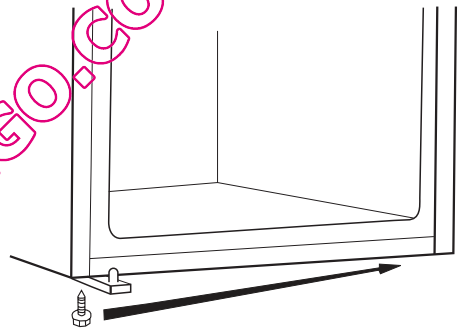
4. Tag bort hålets täckproppar på motsatta sidan.



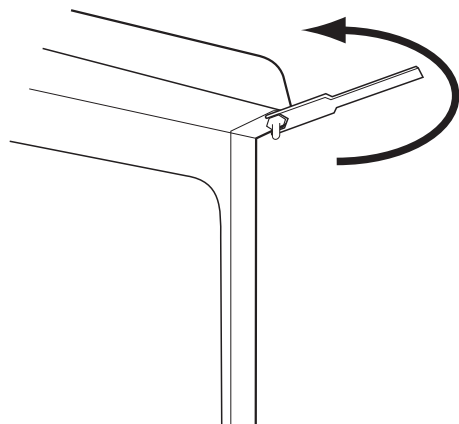
6. Skruva bort nedre borte sidoskruv och montera den på motsatta sidan.



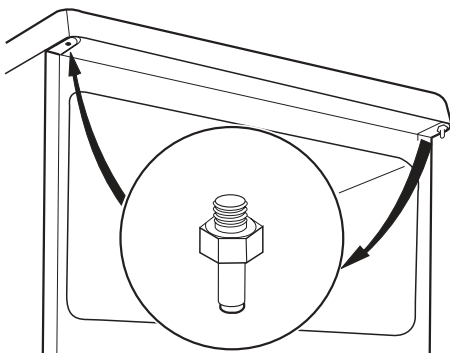
5. Tag bort båda justeringsfötterna och skruvarna från de nedre gångjärnen. Tag bort det nedre gångjärnet och montera det på motsatta sidan.



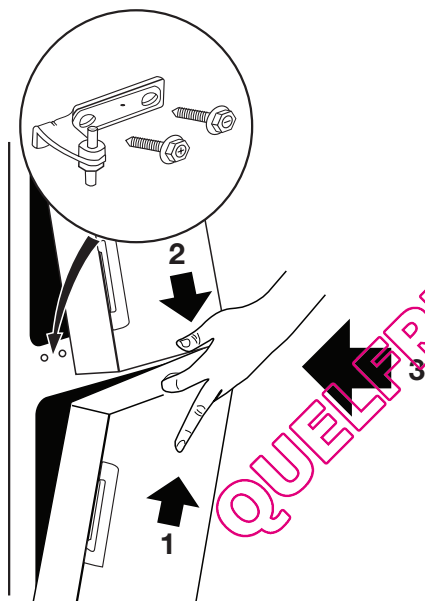
7. Skruva bort övre dörrens håltapp.



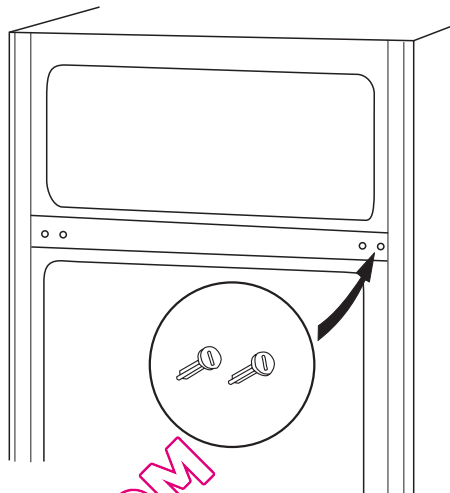
8. Skruva fast tappen på andra sidan.



9. Passa in dörrarna på tapparna och installera dem. Montera gångjärnet.



10. Sätt fast täckpropparna, som finns i tillbehörspåsen, på andra sidan.



11. Skruva fast gångjärnet. Kontrollera att dörrarna sitter i linje.

12. Tag bort och montera handtaget. ²⁸⁾ på motsatta sidan.

13. Sätt tillbaka skåpet vågrätt, vänta minst fyra timmar och anslut sedan skåpet till elnätet.

Kontrollera slutligen att:

- Alla skruvar är åtdragna.
 - Dörrarna öppnar och stänger ordentligt.
- Om rumstemperaturen är låg (t.ex. på vintern) kanske tätningen inte suger fast mot skåpet ordentligt. Vänta i så fall tills tätningen har anpassat sig på naturlig väg.


Om du inte vill hänga om dörrarna själv kan du kontakta vår lokala kundtjänst. En servicetekniker hänger om dem mot en avgift.

Elektrisk anslutning

Kontrollera före anslutning till ett eluttag att nätspänningen och nätfrekvensen överensstämmer med produktens märkdata som anges på typskylten.

Produkten måste jordas. Nätkabelns stickkontakt är försedd med en kontakt för detta ändamål. Om nätspänningsmatningen inte är jordad, kontakta en kvalificerad elektriker för att ansluta produkten till en separat jord enligt gällande bestämmelser. Tillverkaren ansvarar inte för skador orsakade av att ovanstående säkerhetsåtgärder inte har följts. Denna produkt uppfyller kraven enligt EG-direktiven för CE-märkning.

Miljöskydd

Symbolen  på produkten eller emballaget anger att produkten inte får hanteras som hushållsavfall. Den skall i stället lämnas in på uppsamlingsplats för återvinning av el- och elektronikkomponenter. Genom att säkerställa att produkten hanteras på rätt sätt bidrar du till att förebygga eventuellt negativa miljö- och hälsoeffekter som kan uppstå om produkten kasseras som vanligt avfall. För ytterligare upplysningar om återvinning bör du kontakta lokala myndigheter eller sophämtningstjänst eller affären där du köpte varan.

QUELFRIGO.COM

www.electrolux.com

U kan toebehooren, verbruiksprodukten en onderdelen bestellen via onze webwinkel op:
www.electrolux.be

Vous pouvez commander des accessoires, consommables et pièces détachées via notre magasin online sur:

www.electrolux.be

www.electrolux.fi

www.electrolux.lu

Besøk vår hjemmeside www.electrolux.no for bestilling av tilbehør og reservedeler:

www.electrolux.no

För att köpa tillbehör, förbrukningsartiklar och reservdelar i vår internetbutik besök oss på:

www.electrolux.se

QUELFRIGO.COM