

Essentiel **b**

Notice d'utilisation


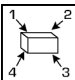
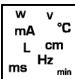

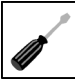
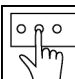

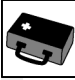
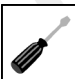
Pour vous aider à bien vivre votre achat

Réfrigérateur



QUELFRIGO.COM

SOMMAIRE

	CONSIGNES DE SECURITE.....	2
	DESCRIPTION DE L'APPAREIL	4
	FICHE PRODUIT	5
	DEBALLAGE	6
	Avant la première utilisation	6
	INSTALLATION.....	7
	Lieu d'installation	7
	Ventilation suffisante	7
	Mise à niveau	7
	UTILISATION DE L'APPAREIL	8
	Mise en route.....	8
	Bandeau de commandes	8
	Témoin lumineux de fonctionnement.....	8
	Réglage du thermostat.....	8
	Froid rapide.....	8
	Indicateur de température	9
	Alarme de porte	9
	Conseils de stockage.....	10
	Conseils d'économie d'énergie.....	10
	NETTOYAGE ET ENTRETIEN.....	11
	Nettoyage	11
	Dégivrage.....	11
	GUIDE DE DEPANNAGE	12
	Bruits accompagnant le fonctionnement	12
	Remédier à un mauvais fonctionnement.....	12
	Anomalie de fonctionnement.....	12
	INVERSION DU SENS D'OUVERTURE DE LA PORTE	13

Vous venez d'acquérir un produit de la marque **Essentiel b** et nous vous en remercions. Nous apportons un soin particulier au design, à l'ergonomie et à la simplicité d'usage de nos produits. Nous espérons que ce réfrigérateur vous donnera entière satisfaction.



CONSIGNES DE SECURITE

Lisez attentivement ces instructions avant d'utiliser l'appareil et conservez-les pour pouvoir les consulter lorsque vous en aurez besoin.

Si l'appareil devait être vendu ou cédé à une autre personne, assurez-vous que la notice d'utilisation l'accompagne.

Avant la première utilisation



Avant de brancher l'appareil à la prise secteur pour la première fois, veuillez laisser reposer l'appareil pendant deux heures si l'appareil a été transporté en position verticale ou 24 heures si l'appareil a été transporté en position horizontale, ceci afin de permettre au gaz réfrigérant de redescendre dans le compresseur. Le non respect de ce délai pourrait endommager le compresseur.

Usage prévu

- Ce réfrigérateur est uniquement destiné à un **usage domestique**.
- Il convient au refroidissement et à la conservation des produits frais. En cas d'utilisation pour d'autres usages que ceux prévus, ou d'utilisation incorrecte, votre revendeur ne peut être tenu pour responsable de tout dommage éventuel.

Sécurité des enfants

- Les matériaux d'emballage (papier d'emballage, polystyrène) peuvent s'avérer dangereux pour les enfants. Il y a un risque de suffocation ! Ne laissez pas les matériaux d'emballage à la portée des enfants !
- **Cet appareil n'est pas destiné à être utilisé par des personnes (notamment des enfants) dont les capacités physiques, sensorielles ou intellectuelles sont réduites, ou par des personnes manquant d'expérience ou de**

connaissances, à moins que celles-ci ne soient sous surveillance ou qu'elles aient reçu des instructions quant à l'utilisation de l'appareil par une personne responsable de leur sécurité.

- Veillez à ce que les enfants ne jouent pas avec l'appareil.

Câble d'alimentation

- Avant de brancher votre réfrigérateur, assurez-vous que la tension électrique de votre domicile correspond à celle indiquée sur la plaque signalétique de l'appareil.

Cet appareil est muni d'une prise de terre. Il doit être branché sur une prise murale équipée d'une prise de terre, correctement installée et reliée au réseau électrique conformément aux normes en vigueur.

- Veillez à ce que le cordon d'alimentation ne puisse être écrasé ou coincé, en particulier au niveau des fiches, des prises de courant et au point de raccordement à l'appareil.

- Lorsque vous débranchez le câble, tirez-le toujours au niveau de la fiche, ne tirez pas sur le câble lui-même.

- **Si le câble d'alimentation est endommagé, il doit être remplacé par votre revendeur, son service après-vente ou une personne de qualification similaire afin d'éviter un danger.**

- N'utilisez pas de rallonge ou de multiprise avec cet appareil.

- Ne retirez jamais la fiche avec les mains mouillées afin d'éviter tout choc électrique.

- **Pour des raisons de sécurité, ne modifiez pas ou n'essayez pas de modifier les caractéristiques de cet**

appareil. Cela représenterait un danger pour vous.

Transport

- Lors du déplacement du réfrigérateur, ne le mettez pas à l'horizontale ou à un angle supérieur à 45°.

Utilisation quotidienne

- Avant le nettoyage de l'appareil, vous devez toujours l'éteindre et le débrancher, ou retirer les fusibles ou couper le disjoncteur.

- **AVERTISSEMENT :** **Maintenez dégagées les ouvertures de ventilation dans l'enceinte de l'appareil ou dans la structure d'encastrement.**

- Ne placez pas le réfrigérateur à proximité de substances volatiles ou combustibles, telles que gaz, essence, alcool, laque, huile, etc. Ne pas entreposer ces substances dans le réfrigérateur.

Réfrigérant

Le circuit de réfrigération utilise un gaz naturel (R600a) très respectueux de l'environnement mais néanmoins inflammable.

Pendant le transport et l'installation de votre appareil, assurez-vous qu'aucun des composants du circuit de réfrigération n'ait été endommagé.

Si le circuit de réfrigération est endommagé :

- gardez l'appareil à l'écart des flammes nues et des sources d'inflammation ;

- assurez une bonne aération de la pièce dans laquelle est situé l'appareil.

- **AVERTISSEMENT :** N'utilisez pas de dispositif mécanique ou tout autre moyen autre que ceux recommandés par votre revendeur pour accélérer le processus de dégivrage.

- **AVERTISSEMENT :** N'endommagez pas le circuit de réfrigération.

- **AVERTISSEMENT :** N'utilisez pas ou n'introduisez pas d'appareils électriques dans le réfrigérateur (par exemple les sorbetières électriques, les mixers, etc.) s'ils ne sont pas expressément autorisés par le fabricant.

En cas de mauvais fonctionnement

Si l'appareil ne fonctionne pas correctement, veuillez d'abord consulter le paragraphe « *Guide de dépannage* » à la fin de cette notice. Si les informations qu'elle contient ne vous aident pas, **veuillez ne pas procéder vous-même à d'éventuelles réparations.**

Les réparations effectuées par des personnes inexpérimentées peuvent causer des blessures ou des pannes graves. Contactez le service après-vente de votre magasin revendeur.

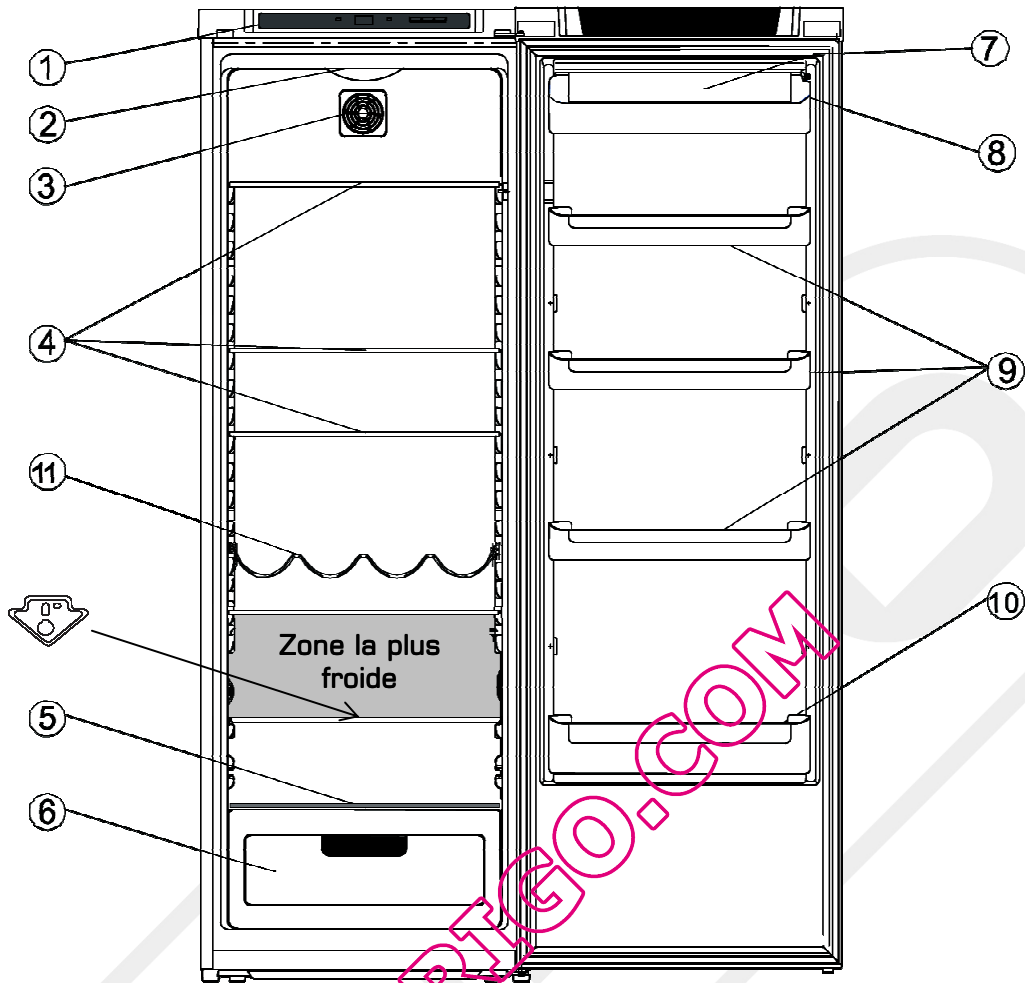
Mise au rebut

AVERTISSEMENT : Lors de la mise au rebut de votre appareil, veuillez à vous en débarrasser dans un centre de recyclage agréé. Ne pas exposer l'appareil aux flammes.

Veillez rendre les appareils usagés inutilisables avant de vous en débarrasser. Débranchez et coupez le câble d'alimentation, cassez ou enlevez le ressort de la porte et le cas échéant, les vis de la porte. Vous vous assurerez ainsi que des enfants ou des animaux ne pourront pas s'enfermer dans l'appareil en jouant (Il y a un risque de suffocation !) ou se mettre en danger d'une autre façon.




DESCRIPTION DE L'APPAREIL



- | | |
|-------------------------------|------------------------------------|
| 1. Bandeau de commandes | 7. Balconnet avec couvercle |
| 2. Eclairage intérieur | 8. Supports à œufs (à l'intérieur) |
| 3. Brasseur d'air | 9. Balconnets |
| 4. Clayettes amovibles | 10. Balconnet porte-bouteilles |
| 5. Couvercle du bac à légumes | 11. Support à bouteilles |
| 6. Bac à légumes | |

Zone la plus froide



Le symbole  indique l'emplacement de la zone la plus froide de votre réfrigérateur, dont la température est inférieure ou égale à 4°C. Cette dernière se situe sur la clayette comme indiqué sur le schéma ci-dessus.

w	v
mA	°C
L	cm
ms	Hz
	min

FICHE PRODUIT

Désignation	Valeur	Unité
Marque	ESSENTIEL B	
Référence du modèle	ERL 352i & ERL 352b	
Catégorie du modèle d'appareil de réfrigération	Réfrigérateur comportant un ou plusieurs compartiments de stockage de denrées alimentaires fraîches	
Dimensions (L x P x H)	59,9 x 62,8 x 176,7	cm
Poids net	61	kg
Classe d'efficacité énergétique	A+	
Consommation d'énergie de 150 kWh par an, calculée sur la base du résultat obtenu pour 24 heures dans des conditions d'essai normalisées. La consommation d'énergie réelle dépend des conditions d'utilisation et de l'emplacement de l'appareil.		
Tension et fréquence	220 - 240 V~ 50 Hz	
Intensité	0,6	A
Type et puissance maximale de l'ampoule	Led 1 W	
Puissance	100	W
Type de gaz réfrigérant	R600a (38g)	
Volume utile total	350	litres
Volume utile du compartiment réfrigération	350	litres
Volume utile du compartiment congélation	0	litres
Nombre d'étoiles		
Température de conception des « compartiments de type autre* »		
* Un « compartiment de type autre » est un compartiment autre qu'un compartiment de stockage du vin. Il est conçu pour le stockage de denrées alimentaires particulières à une température supérieure à +14 °C.	°C	
Température de stockage la plus froide*	0	°C
*Programmée préalablement ou pouvant être réglée par l'utilisateur final et pouvant être maintenue en permanence.		
« Sans givre »	Non applicable	
Autonomie de "X" h en cas de coupure de courant		
Pouvoir de congélation	Kg/24h	
Classe climatique : N - ST - T		
Cet appareil est conçu pour être utilisé à une température ambiante comprise entre +16" [température la plus basse] °C et +43" [température la plus haute] °C.		
Émissions acoustiques dans l'air	43	dB(A)
Intégrable	Non	



DEBALLAGE

Ôtez l'emballage de transport.

Vérifiez que l'appareil n'a pas subi de dommage pendant le transport. Vous ne devez en aucun cas brancher un appareil endommagé ! Si l'appareil est endommagé, veuillez contacter votre revendeur.

Retirez toutes les bandes adhésives et tous les matériaux d'emballage situés à l'intérieur et à l'extérieur de l'appareil.

Avant la première utilisation

Nettoyez l'intérieur de l'appareil avec de l'eau tiède additionnée d'un peu de vinaigre blanc. N'utilisez pas de savon ou de détergent car l'odeur peut persister. Après le nettoyage, séchez complètement l'appareil.

Vous pouvez utiliser du *white spirit* pour enlever les restes d'adhésif à l'extérieur de l'appareil.

Pour le nettoyage de l'appareil, vous devez toujours l'éteindre et le débrancher, ou retirer les fusibles ou couper le disjoncteur.



INSTALLATION

Lieu d'installation

L'appareil doit être installé dans une pièce sèche et bien aérée.

La consommation d'énergie et le fonctionnement efficace de l'appareil sont affectés par la température ambiante.

L'appareil ne doit pas être exposé à la lumière directe du soleil.

L'appareil ne doit pas être installé à côté d'un radiateur, d'une cuisinière ou toute autre source de chaleur.

Installez l'appareil uniquement dans un endroit où la température ambiante correspond à la classe climatique pour laquelle il a été conçu (voir tableau ci-dessous).

La classe climatique se trouve sur la plaque signalétique située à l'extérieur de l'appareil.

L'appareil doit être installé de façon à ce que la prise de courant reste accessible.

Assurez-vous après l'avoir installé qu'il ne repose pas sur son câble d'alimentation électrique.

Mettez l'appareil à niveau en agissant sur les 2 pieds réglables.

Le tableau ci-dessous indique la température ambiante adéquate pour chaque classe climatique :

Classe climatique	Température ambiante
SN	de +10 à +32°C
N	de +16 à +32°C
ST	de +16 à +38°C
T	de +16 à +43°C

Votre réfrigérateur Essentiel b ERL 352b/ERL 352i se situe en classe N/ST/T. En deçà ou au-delà des valeurs de température ambiante indiquées, les performances de votre réfrigérateur peuvent être affectées avec un risque de péremption des denrées alimentaires.

Ventilation suffisante

Veillez à ce que l'air puisse toujours circuler librement autour de l'appareil.

Pour garantir un bon fonctionnement de votre appareil, veuillez laisser un espace d'au moins 15 cm au-dessus de l'appareil, 10 cm entre l'arrière et le mur et 2,5 cm de chaque côté.

Si ce réfrigérateur est installé à côté d'un autre réfrigérateur ou d'un congélateur, vous devez laisser un espace libre de 5 cm sur les côtés, afin de prévenir la formation de condensation à l'extérieur de l'appareil.

Mise à niveau

Pour son fonctionnement sans vibration, l'appareil doit être mis à niveau. Pour cela, ajustez les pieds avant réglables afin d'équilibrer correctement l'appareil.



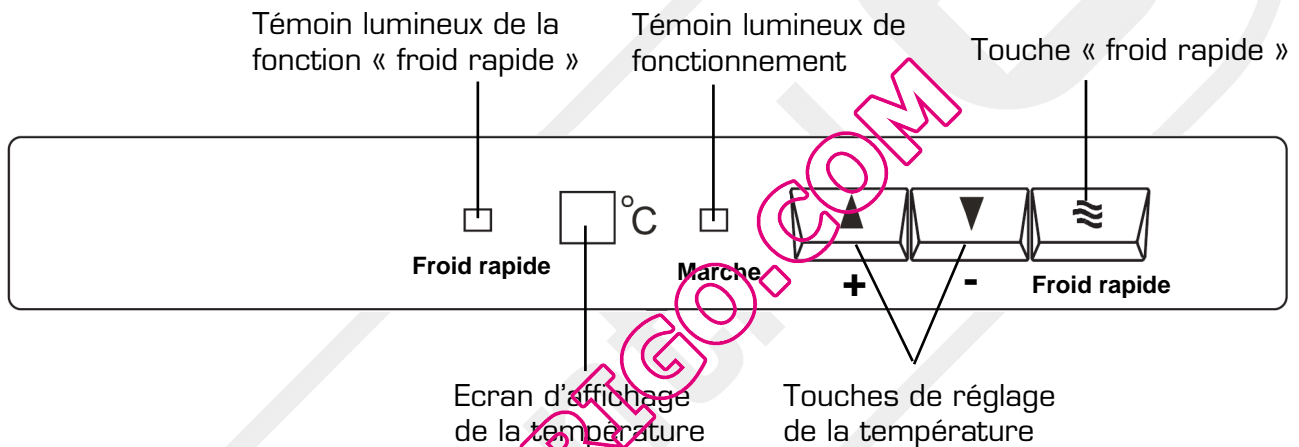
UTILISATION DE L'APPAREIL

Mise en route

- Avant de brancher l'appareil sur une prise secteur pour la première fois, veuillez laisser reposer l'appareil pendant deux heures, ceci afin de permettre au gaz réfrigérant de redescendre dans le compresseur. Le non-respect de ce délai pourrait endommager le compresseur.
- Branchez l'appareil sur une prise secteur.
- Attendez au moins 4 heures avant de placer des aliments dans l'appareil afin d'obtenir une température correcte de conservation.

Bandeau de commandes

Le bandeau de commandes permet de contrôler la température dans le réfrigérateur. Il se situe sur la face avant, en haut du réfrigérateur.



Témoin lumineux de fonctionnement

Lorsque que vous branchez le réfrigérateur, le témoin lumineux « Marche » s'allume. Lorsque le réfrigérateur n'est plus branché, le témoin s'éteint.

Réglage du thermostat

Utilisez les touches ▲ et ▼ pour sélectionner une température comprise entre +2°C et +8°C. Chaque appui sur la touche ▲ ou ▼ augmente ou diminue la température d'1°C. **Pour optimiser la conservation des vos aliments, réglez la température du réfrigérateur à +4°C.**

Froid rapide

Vous pouvez utiliser la fonction « froid rapide » pour accélérer le refroidissement des aliments au retour des courses.

Appuyez sur la touche « **Froid rapide** » pour activer cette fonction. Le témoin lumineux de « Froid rapide » s'allume.

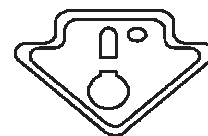
La température à l'intérieur du réfrigérateur descend rapidement jusqu'à ce qu'elle atteigne celle définie par votre réglage.

Le réfrigérateur quitte ensuite automatiquement le mode « Froid rapide » et le témoin lumineux de cette fonction s'éteint.

Si vous le souhaitez, vous pouvez arrêter la fonction « Froid rapide » en appuyant sur la touche « **Froid rapide** ».


Indicateur de température

Pour vous aider au bon réglage de votre appareil, le réfrigérateur est équipé d'un indicateur de température (situé dans la zone la plus froide et repéré par le pictogramme ci-contre).



Pour la bonne conservation des denrées dans votre réfrigérateur et notamment dans la zone la plus froide, veillez à ce que dans l'indicateur de température « OK » apparaisse.

Si « OK » n'apparaît pas, la température moyenne de la zone est trop élevée. Procédez à un nouveau réglage de la température.

 Réglez votre thermostat

 Température correcte

A chaque modification, attendez la stabilisation de la température à l'intérieur de l'appareil avant de procéder, si nécessaire, à un nouveau réglage. Ne modifiez le réglage de la température que progressivement et attendez au moins 12 heures avant de procéder à une nouvelle vérification et à une éventuelle modification.

Note : Après chargement de l'appareil de denrées fraîches ou après des ouvertures répétées (ou une ouverture prolongée) de la porte, il est normal que l'inscription « OK » n'apparaisse pas dans l'indicateur de température ; attendez au moins 12 heures avant de réajuster la température.

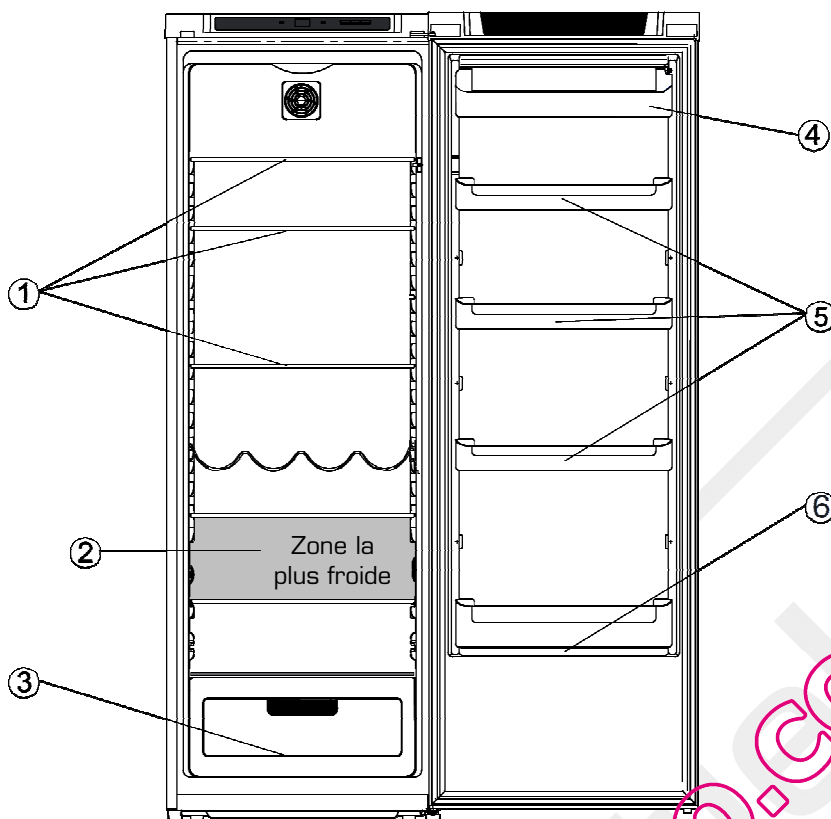
Si l'évaporateur du compartiment réfrigérateur (paroi du fond de l'appareil) se couvre anormalement de givre (appareil trop chargé, température ambiante élevée, température réglée sur une valeur trop élevée, ouvertures fréquentes de la porte), diminuez progressivement la température jusqu'à obtenir de nouveau des périodes d'arrêt du compresseur.

Alarme de porte

Si la porte reste ouverte pendant 2 minutes, l'alarme retentira pour vous rappeler de fermer la porte. Si la porte est toujours ouverte, l'alarme retentira 3 fois toutes les 30 secondes pendant 10 minutes. Ensuite, l'alarme s'arrêtera automatiquement.

Conseils de stockage

Reportez-vous aux indications ci-dessous pour le stockage des aliments.



1. Produits laitiers, fromages, etc.
2. Zone la plus froide : viandes, charcuterie, poisson
3. Fruits et légumes
4. Beurre, œufs (dans les casiers à œufs)
5. Condiments
6. Bouteilles et autres boissons.

- N'entreposez que des aliments frais, nettoyés et emballés dans des emballages ou récipients alimentaires appropriés.
- Attendez le refroidissement complet des préparations avant de les stocker (ex : soupe).
- Afin de permettre une circulation d'air correcte, ne couvrez jamais les clayettes de papier ou de feuilles en plastique.
- Limitez le nombre d'ouvertures de la porte et, en tout état de cause, ne laissez pas la porte ouverte trop longtemps pour éviter une remontée en température du réfrigérateur.
- Les fruits et les légumes peuvent être rangés directement dans les bacs à légumes. Il n'est pas nécessaire de les emballer séparément.
- Disposez les aliments de telle sorte que l'air puisse toujours circuler librement autour.

Conseils d'économie d'énergie

Évitez de laisser la porte ouverte pendant longtemps car de l'air chaud entrera dans le réfrigérateur et l'air froid contenu à l'intérieur s'échappera, ce qui provoquera un gaspillage d'énergie. Assurez-vous qu'il n'y ait pas d'obstruction empêchant la porte de se fermer correctement.



NETTOYAGE ET ENTRETIEN

Nettoyage

Nous vous recommandons de procéder régulièrement au nettoyage et à la désinfection de votre appareil.



Débranchez l'appareil de la prise de courant avant de procéder au nettoyage.

1. Retirez les aliments frais du réfrigérateur.
Enveloppez les aliments frais dans plusieurs couches de papier-journal, couvrez-les et stockez-les dans un endroit frais.
2. Nettoyez l'appareil et les accessoires à l'intérieur à l'aide d'une éponge douce et de l'eau tiède savonneuse.
3. Après le nettoyage, rincez à l'eau fraîche et séchez.
4. Vérifiez l'orifice d'évacuation sur la paroi arrière du réfrigérateur (voir paragraphe « Anomalie de fonctionnement »).
5. Une fois que tout est sec, l'appareil peut être remis en marche.



Ne nettoyez jamais l'appareil avec un nettoyeur vapeur ! L'humidité pourrait s'accumuler dans les composants électriques, entraînant un risque de choc électrique !

La vapeur chaude peut causer des dommages aux parties en plastique.

Ne nettoyez pas l'appareil à l'aide de produits abrasifs.



L'accumulation de poussière sur le condenseur augmente la consommation d'énergie. C'est pourquoi il faut nettoyer le condenseur à l'arrière de l'appareil une fois par an avec une brosse souple ou un aspirateur.

IMPORTANT : Lorsque les éléments en plastique du réfrigérateur restent longtemps tachés d'huile (animale ou végétale), ils se détériorent facilement et peuvent se craqueler. Le dispositif de drainage se salit très facilement et cause des odeurs désagréables ; prenez l'habitude de le nettoyer régulièrement (voir paragraphe « Anomalie de fonctionnement »).

Dégivrage

Le système de dégivrage de votre réfrigérateur est automatique. La face arrière de l'appareil se couvre de givre lorsque le compresseur fonctionne et dégivre lorsque ce dernier est éteint. Lorsque le givre fond, l'eau de dégivrage est collectée dans le bac d'évaporation situé en bas à l'arrière du réfrigérateur. L'eau s'évapore de ce bac automatiquement.



GUIDE DE DEPANNAGE

Bruits accompagnant le fonctionnement

Les bruits suivants sont caractéristiques des appareils de réfrigération/congélation :

✓ Cliquetis
Quand le compresseur se met en marche ou s'éteint, il fait entendre un cliquetis.
✓ Ronronnement
Dès que le compresseur est en marche, vous l'entendez ronronner.
✓ Gargouillis/clapotements
Quand le réfrigérant s'écoule dans les tubes étroits, des gargouillis et des clapotements se font entendre. Même une fois le compresseur éteint, ces bruits continuent à se faire entendre pendant un court moment.

Remédier à un mauvais fonctionnement

Un mauvais fonctionnement peut être dû à un problème mineur que vous pouvez résoudre vous-même à l'aide des instructions ci-dessous. Avant d'appeler le service après-vente de votre magasin, procédez aux vérifications suivantes :

✓ Le réfrigérateur ne fonctionne pas.
Vérifiez qu'il est bien branché, que le fusible n'a pas sauté ou que le disjoncteur n'a pas été désactivé.
✓ Le réfrigérateur refroidit excessivement.
La température est réglée sur une valeur trop élevée.
✓ Le réfrigérateur ne refroidit pas suffisamment.
Vous avez peut-être mis des aliments chauds ou une trop grande quantité d'aliments dans le réfrigérateur. La porte n'est peut-être pas fermée correctement. Il se peut que les joints d'étanchéité de la porte soient endommagés. La température n'est peut-être pas réglée correctement.

Anomalie de fonctionnement

✓ Si vous constatez qu'il y a de l'eau sur la paroi du fond ou sous le bac à légumes.
L'orifice d'évacuation est peut-être bouché. Dans ce cas, débouchez-le à l'aide d'un fil de fer puis, versez un verre d'eau chaude (15 cl) dans l'orifice.

Si les informations de ce chapitre ne vous aident pas à régler votre problème spécifique, n'effectuez aucune réparation vous-même sur l'appareil : contactez le service après-vente de votre magasin revendeur.

IMPORTANT : Seuls les techniciens de maintenance sont compétents pour effectuer des réparations sur cet appareil. Des réparations non conformes peuvent constituer un danger pour l'utilisateur.

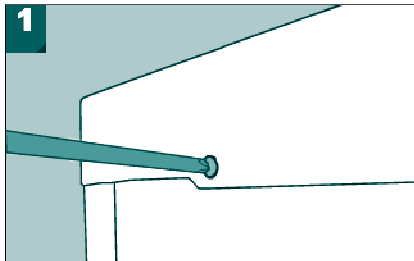


INVERSION DU SENS D'OUVERTURE DE LA PORTE

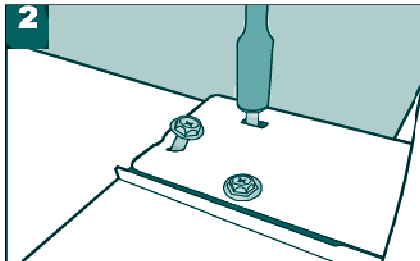
Vous pouvez modifier le sens d'ouverture de la porte de votre réfrigérateur si nécessaire. Pour procéder à cette modification, suivez les étapes indiquées ci-dessous ou contactez un professionnel qualifié.



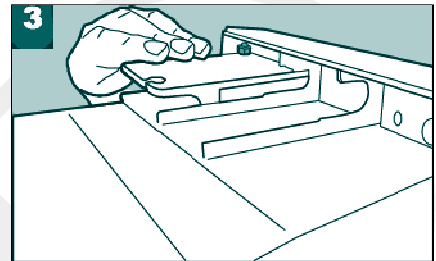
Débranchez l'appareil de la prise de courant lorsque vous procédez à l'inversion du sens d'ouverture de la porte.



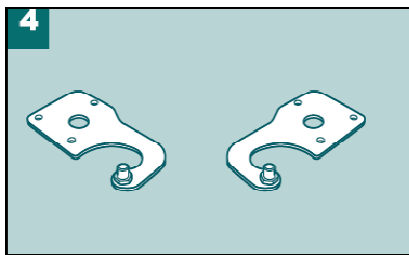
1. Retirez les 3 vis à l'arrière du réfrigérateur et les 2 vis situées sur le dessus et enlevez le couvercle.



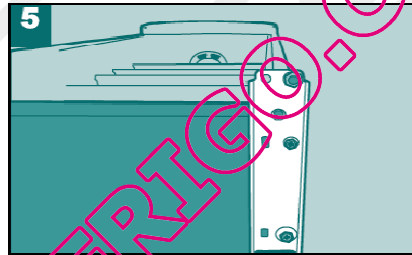
2. Utilisez une clé de 8 mm pour retirer les boulons de la charnière supérieure.



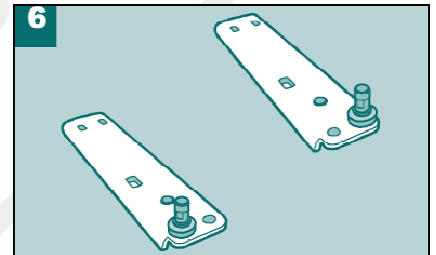
3. Retirez la charnière.



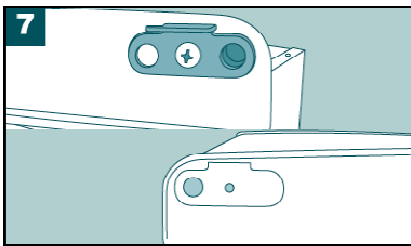
4. Enlevez le goujon de la charnière avec une clé de 10 mm et replacez-le du côté opposé. Otez la porte en la soulevant.



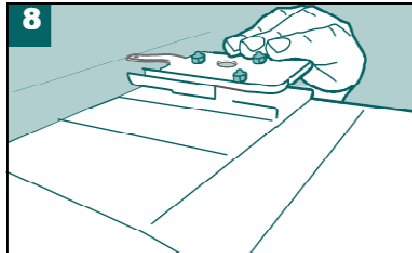
5. Couchez l'appareil sur le dos. Dévissez la charnière inférieure à l'aide d'une clé de 8 mm.



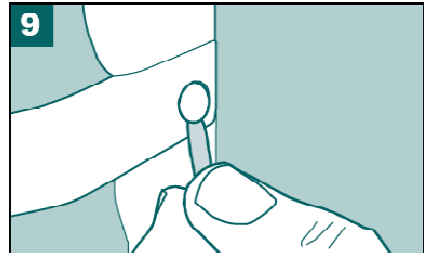
6. Enlevez le goujon à l'aide d'une clé de 10 mm et replacez-le du côté opposé. Revissez la charnière inférieure au réfrigérateur. Replacez les pieds réglables. Redressez le réfrigérateur puis replacez la porte sur le goujon inférieur.



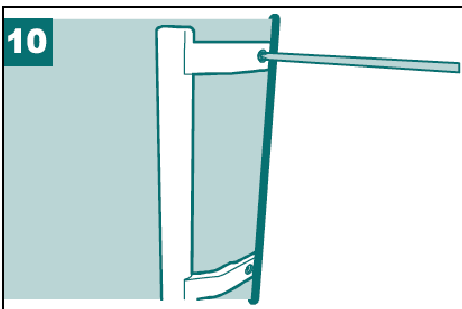
7. Retirez l'arrêtoir de porte situé sous la porte et remplacez-le du côté opposé.



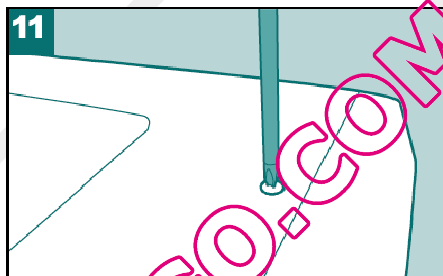
8. Insérez le goujon de la charnière supérieure dans le trou supérieur de la porte. Faire coulisser l'ensemble porte/charnière et revissez les boulons précédemment enlevés dans les trous correspondants.



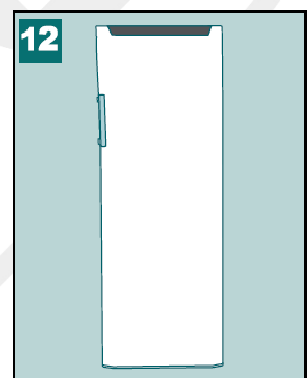
9. Retirez les caches-vis pour faire apparaître les trous à vis pré-perçés. Dévissez les 2 vis de fixation de la poignée.



10. Installez la poignée sur le côté opposé. Insérez les caches-vis sur les trous découverts.



11. Remplacez le couvercle ainsi que les 2 vis situées sur le dessus et les 3 vis à l'arrière du réfrigérateur précédemment enlevés à l'étape 1.



12. Vérifiez que la porte est bien droite. Réajustez les pieds réglables.

QUELFRIGO.COM

Essentiel **b**

Testé dans nos
laboratoires

*Garantie valide à partir de la date d'achat (ticket de caisse faisant foi). Cette garantie ne couvre pas les vices ou les dommages résultant d'une mauvaise installation, d'une utilisation incorrecte, ou de l'usure normale du produit.



Protection de l'environnement

Ce logo apposé sur le produit signifie qu'il s'agit d'un appareil dont le traitement en tant que déchet rentre dans le cadre de la directive 2002/96/CE du 27 janvier 2003, relative aux déchets d'équipements électriques et électroniques (DEEE). La présence de substances dangereuses dans les équipements électriques et électroniques peut avoir des effets potentiels sur l'environnement et la santé humaine dans le cycle de retraitement de ce produit. Ainsi, lors de la fin de vie de cet appareil, celui-ci ne doit pas être débarrassé avec les déchets municipaux non triés. En tant que consommateur final, votre rôle est primordial dans le cycle de réutilisation, de recyclage et les autres formes de valorisation de cet équipement électrique et électronique. Des systèmes de reprise et de collecte sont mis à votre disposition par les collectivités locales (déchetteries) et les distributeurs. Vous avez l'obligation d'utiliser les systèmes de collecte sélective mise à votre disposition.

Essentiel **b**

Service Clientèle
CRT Lesquin
Rue de la haie Plouvier
F - 59273 - FRETIN



FABRIQUÉ EN R.P.C.
SOURCING & CRÉATION
CRT LESQUIN
F-59273 FRETIN