

S73200DTW0

FR RÉFRIGÉRATEUR-CONGÉLATEUR  
IT FRIGORIFERO-CONGELATORE  
PT COMBINADO  
ES FRIGORÍFICO-CONGELADOR

NOTICE D'UTILISATION  
ISTRUZIONI PER L'USO  
MANUAL DE INSTRUÇÕES  
MANUAL DE INSTRUCCIONES

2  
23  
42  
61

QUELFRIGO.COM

## POUR DES RÉSULTATS PARFAITS

Merci d'avoir choisi ce produit AEG. Nous l'avons créé pour vous offrir la meilleure performance pour une longue durée, avec des technologies innovantes qui vous simplifient la vie - autant de caractéristiques que vous ne trouverez pas sûrement pas sur d'autres appareils. Veuillez prendre quelques instants pour lire cette notice afin d'utiliser au mieux votre appareil.

## ACCESSOIRES ET CONSOMMABLES

Dans la boutique en ligne d'AEG, vous trouverez tout ce qu'il vous faut pour que vos appareils AEG fonctionnent parfaitement. Sans oublier une vaste gamme d'accessoires conçus et fabriqués selon les critères de qualité les plus élevés qui soient, des articles de cuisine spécialisés aux range-couverts, des porte-bouteilles aux sacs à linge délicats...



Visitez la boutique en ligne sur [www.aeg-electrolux.com/shop](http://www.aeg-electrolux.com/shop)

# SOMMAIRE

- 4 Consignes de sécurité
- 8 Bandeau de commande
- 9 Première utilisation
- 9 Utilisation quotidienne
- 12 Conseils utiles
- 14 Entretien et nettoyage
- 15 En cas d'anomalie de fonctionnement
- 18 Caractéristiques techniques
- 18 Installation
- 22 En matière de sauvegarde de l'environnement

QUELFRIGO.COM

Les symboles suivants sont utilisés dans ce manuel:



Informations importantes pour votre sécurité et pour éviter d'abîmer l'appareil.



Informations générales et conseils



Informations écologiques

Sous réserve de modifications



## CONSIGNES DE SÉCURITÉ

Pour votre sécurité et garantir une utilisation correcte de l'appareil, lisez attentivement cette notice, y compris les conseils et avertissements, avant d'installer et d'utiliser l'appareil pour la première fois. Pour éviter toute erreur ou accident, veillez à ce que toute personne qui utilise l'appareil connaisse bien son fonctionnement et ses fonctions de sécurité. Conservez cette notice avec l'appareil. Si l'appareil doit être vendu ou cédé à une autre personne, veillez à remettre cette notice au nouveau propriétaire, afin qu'il puisse se familiariser avec son fonctionnement et sa sécurité.

Pour la sécurité des personnes et des biens, conservez et respectez les consignes de sécurité figurant dans cette notice. Le fabricant décline toute responsabilité en cas de dommages dus au non-respect de ces instructions.

Lors de sa fabrication, cet appareil a été construit selon des normes, directives et/ou décrets pour une utilisation sur le territoire français.

Pour la sécurité des biens et des personnes ainsi que pour le respect de l'environnement, vous devez d'abord lire attentivement les préconisations suivantes avant toute utilisation de votre appareil.



### ATTENTION

Pour éviter tout risque de détérioration de l'appareil, transportez-le dans sa position d'utilisation muni de ses cales de transport (selon le modèle). Au déballage de celui-ci, et pour empêcher des risques d'asphyxie et corporel, tenez les matériaux d'emballage hors de portée des enfants.



### ATTENTION

Pour éviter tout risque (mobilier, immobilier, corporel,...), l'installation, les raccordements (eau, gaz, électricité, évacuation selon modèle), la mise en service et la maintenance de votre appareil doivent être effectuées par un professionnel qualifié.



### ATTENTION

Votre appareil a été conçu pour être utilisé par des adultes. Il est destiné à un usage domestique normal. Ne l'utilisez pas à des fins commerciales ou industrielles ou pour d'autres buts que ceux pour lesquels il a été conçu. Vous éviterez ainsi des risques matériel et corporel.



### ATTENTION

Débranchez l'appareil avant toute opération de nettoyage manuel. N'utilisez que des produits du commerce non corrosifs ou non inflammables. Toute projection d'eau ou de vapeur est proscrite pour écarter le risque d'électrocution.



### ATTENTION

Si votre appareil est équipé d'un éclairage, débranchez l'appareil avant de procéder au changement de l'ampoule (ou du néon, etc.) pour éviter de s'électrocuter.



### ATTENTION

Afin d'empêcher des risques d'explosion ou d'incendie, ne placez pas de produits inflammables ou d'éléments imbibés de produits inflammables à l'intérieur, à proximité ou sur l'appareil.

**ATTENTION**

Lors de la mise au rebut de votre appareil, et pour écarter tout risque corporel, mettez hors d'usage ce qui pourrait présenter un danger : coupez le câble d'alimentation au ras de l'appareil. Informez-vous auprès des services de votre commune des endroits autorisés pour la mise au rebut de l'appareil.

**ATTENTION**

Respectez la chaîne de froid dès l'acquisition d'un aliment jusqu'à sa consommation pour exclure le risque d'intoxication alimentaire.

Veuillez maintenant lire attentivement cette notice pour une utilisation optimale de votre appareil.

## Sécurité des enfants et des personnes vulnérables

- Cet appareil n'est pas destiné à être utilisé par des enfants ou des personnes dont les capacités physiques, sensorielles ou mentales, ou le manque d'expérience et de connaissance les empêchent d'utiliser l'appareil sans risque lorsqu'ils sont sans surveillance ou en l'absence d'instruction d'une personne responsable qui puisse leur assurer une utilisation de l'appareil sans danger.  
Empêchez les enfants de jouer avec l'appareil.
- Ne laissez pas les différents emballages à portée des enfants. Ils pourraient s'asphyxier.
- Si l'appareil doit être mis au rebut, veillez à couper le câble d'alimentation électrique au ras de l'appareil pour éviter les risques d'électrocution. Démontez la porte pour éviter que des enfants ne restent enfermés à l'intérieur.
- Cet appareil est muni de fermetures magnétiques. S'il remplace un appareil équipé d'une fermeture à ressort, nous vous conseillons de rendre celle-ci inutilisable avant de vous en débarrasser. Ceci afin d'éviter aux enfants de s'enfermer dans l'appareil et de mettre ainsi leur vie en danger.

## Mesures générales de sécurité

**ATTENTION**

Veillez à ce que les orifices de ventilation ne soient pas obstrués.

- Cet appareil est destiné uniquement à la conservation d'aliments et/ou de boissons dans le cadre d'un usage domestique normal, tel que celui décrit dans la présente notice.
- N'utilisez pas d'appareils électriques, d'agents chimiques ou tout autre système artificiel pour accélérer le processus de dégivrage.
- N'utilisez pas d'autres appareils électriques (par exemple, sorbetières) à l'intérieur d'appareils réfrigérants sauf s'ils sont homologués pour cet usage par leur fabricant.
- Faites très attention lorsque vous déplacez l'appareil afin de ne pas endommager des parties du circuit de refroidissement et ainsi d'éviter des risques de fuite.
- Le circuit de refroidissement de l'appareil contient de l'isobutane (R600a), un gaz naturel offrant un haut niveau de compatibilité avec l'environnement mais qui est néanmoins inflammable.

Pendant le transport et l'installation de l'appareil, assurez-vous qu'aucune pièce du circuit de refroidissement n'est endommagée.

Si tel est le cas :

- Évitez les flammes vives (briquet) et tout autre allumage (étincelles).
- Aérez soigneusement la pièce où se trouve l'appareil.
- Ne modifiez pas les spécifications de l'appareil. Un cordon d'alimentation endommagé peut être la cause de courts-circuits, d'incendies et/ou de décharges électriques.



### AVERTISSEMENT

Les composants électriques (cordon d'alimentation, prise, compresseur) doivent être remplacés par un technicien d'entretien agréé ou par un électricien spécialisé.

1. L'appareil ne doit pas être raccordé à l'aide d'un prolongateur, d'une prise multiple ou d'un raccordement multiple (risque d'incendie).
  2. Assurez-vous que la prise n'est pas écrasée ou endommagée par l'arrière de l'appareil. Une prise de courant endommagée peut surchauffer et provoquer un incendie.
  3. Vérifiez que la prise murale reste accessible une fois que l'installation est terminée.
  4. Ne débranchez pas l'appareil en tirant sur le câble, particulièrement lorsque l'appareil est tiré de son logement.
  5. Si la fiche du cordon d'alimentation est desserrée, ne la branchez pas dans la prise murale. Risque d'électrocution ou d'incendie !
  6. N'utilisez pas l'appareil si le diffuseur de l'ampoule d'éclairage n'est pas présent<sup>1)</sup> pour l'éclairage intérieur.
- Cet appareil est lourd. Faites attention en le déplaçant.
  - Ne touchez pas avec les mains humides les surfaces givrées et les produits congelés (risque de brûlure et d'arrachement de la peau).
  - Évitez une exposition prolongée de l'appareil aux rayons solaires.
  - Ampoules<sup>2)</sup> utilisées dans cet appareil sont des ampoules spéciales dédiées uniquement à un usage avec des appareils ménagers. Elles ne conviennent pas à l'éclairage des pièces d'une habitation.

### Utilisation quotidienne

- Ne posez pas d'éléments chauds sur les parties en plastique de l'appareil.
- Ne stockez pas de gaz ou de liquides inflammables dans l'appareil (risque d'explosion).
- Ne placez pas d'aliments directement contre la sortie d'air sur la paroi arrière de l'appareil.<sup>3)</sup>
- Un produit décongelé ne doit jamais être recongelé.
- Conservez les aliments emballés conformément aux instructions de leur fabricant.
- Respectez scrupuleusement les conseils de conservation donnés par le fabricant de l'appareil. Consultez les instructions respectives.
- Ne mettez pas de bouteilles ni de boîtes de boissons gazeuses dans le compartiment congélateur, car la pression se formant à l'intérieur du contenant pourrait le faire éclater et endommager ainsi l'appareil.

1) Si le diffuseur est prévu

2) Si l'ampoule est prévue

3) Si l'appareil est sans givre

- Ne consommez pas certains produits tels que les bâtonnets glacés dès leur sortie de l'appareil, car ils peuvent provoquer des brûlures.

## Entretien et nettoyage

- Avant toute opération d'entretien, mettez l'appareil hors tension et débranchez-le de la prise de courant.
- N'utilisez pas d'objets métalliques pour nettoyer l'appareil.
- N'utilisez pas d'objet tranchant pour gratter la couche de givre. Utilisez une spatule en plastique.
- Contrôlez régulièrement l'orifice d'évacuation de l'eau de dégivrage dans le compartiment réfrigérateur. Nettoyez-le, si besoin. Si l'orifice est bouché, l'eau s'écoulera en bas de l'appareil.

## Installation



Avant de procéder au branchement électrique, respectez scrupuleusement les instructions fournies dans cette notice.

- Déballez l'appareil et vérifiez qu'il n'est pas endommagé. Ne branchez pas l'appareil s'il est endommagé. Signalez immédiatement au revendeur de l'appareil les dommages constatés. Dans ce cas, gardez l'emballage.
- Il est conseillé d'attendre au moins quatre heures avant de brancher l'appareil pour que le circuit frigorifique soit stabilisé.
- Veillez à ce que l'air circule librement autour de l'appareil pour éviter qu'il ne surchauffe. Pour assurer une ventilation suffisante, respectez les instructions de la notice (chapitre Installation).
- Placez l'appareil dos au mur pour éviter tout contact avec le compresseur et le condenseur (risque de brûlure).
- Placez de préférence votre appareil loin d'une source de chaleur (chauffage, cuisson ou rayons solaires trop intenses).
- Assurez-vous que la prise murale reste accessible après l'installation de l'appareil.
- Branchez à l'alimentation en eau potable uniquement. <sup>4)</sup>

## Maintenance

- Les branchements électriques nécessaires à l'entretien de l'appareil doivent être réalisés par un électricien qualifié ou une personne compétente.
- Cet appareil ne doit être entretenu et réparé que par un Service après-vente autorisé, exclusivement avec des pièces d'origine.

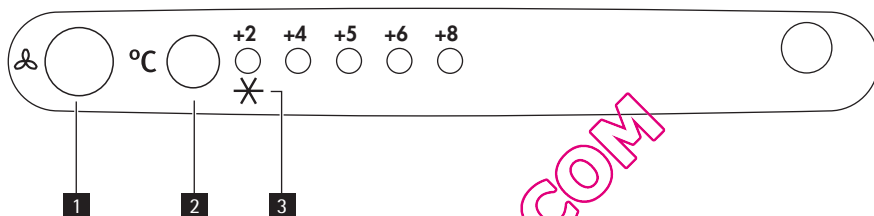
4) Si un branchement sur le réseau d'eau est prévu

## Protection de l'environnement



Le système frigorifique et l'isolation de votre appareil ne contiennent pas de C.F.C. contribuant ainsi à préserver l'environnement. L'appareil ne doit pas être mis au rebut avec les ordures ménagères et les déchets urbains. La mousse d'isolation contient des gaz inflammables : l'appareil sera mis au rebut conformément aux règlements applicables disponibles auprès des autorités locales. Veillez à ne pas détériorer les circuits frigorifiques, notamment au niveau du condenseur. Les matériaux utilisés dans cet appareil identifiés par le symbole ♻️ sont recyclables.

## BANDEAU DE COMMANDE



- 1 Touche de fonction du dispositif de brassage d'air  
Voyant du dispositif de brassage d'air
- 2 Thermostat  
Touche Frostmatic
- 3 Voyant Frostmatic

## Mise en fonctionnement

Si un autocollant est collé est présent à l'intérieur du compartiment congélateur, retirez-le.

Branchez l'appareil à une prise murale.

## Mise à l'arrêt

Pour mettre l'appareil à l'arrêt, débranchez-le.

## Réglage de la température

La température est réglée automatiquement.

Pour faire fonctionner l'appareil, procédez comme suit :

- Appuyez et maintenez appuyée la touche de réglage de température jusqu'à ce que le voyant correspondant à la température souhaitée s'allume. La sélection se fait progressivement de + 2 °C à + 8 °C. En appuyant sur cette touche, le réglage de la température est modifié et signalé par le voyant correspondant.



Une position moyenne est la plus indiquée.

Toutefois, le réglage doit être choisi en tenant compte du fait que la température à l'intérieur de l'appareil dépend de plusieurs facteurs :



- la température ambiante
- la fréquence d'ouverture de la porte
- la quantité de denrées stockées
- l'emplacement de l'appareil.



Si la température ambiante est inférieure à 16 °C, appuyez sur le dispositif de réglage de température jusqu'à ce que le voyant correspondant à la température la plus basse s'allume.

## Fonction Frostmatic

Pour activer la fonction Frostmatic , appuyez sur la touche Frostmatic jusqu'à ce que le voyant correspondant au symbole Frostmatic s'allume.

Pour désactiver la fonction Frostmatic , appuyez sur la touche Frostmatic et maintenez-la appuyée jusqu'à ce que la température souhaitée soit sélectionnée.

## PREMIÈRE UTILISATION

### Nettoyage intérieur

Avant d'utiliser l'appareil pour la première fois, nettoyez l'intérieur et tous les accessoires internes avec de l'eau tiède savonneuse pour supprimer l'odeur caractéristique du "neuf" puis séchez soigneusement.



N'utilisez pas de produits abrasifs, poudre à recurer, éponge métallique pour ne pas abîmer la finition.

## UTILISATION QUOTIDIENNE

### Indicateur de température

Pour vous aider au bon réglage de votre appareil nous avons équipé votre réfrigérateur d'un indicateur de température, celui-ci étant placé dans la zone la plus froide.

La zone la plus froide du compartiment réfrigérateur se situe au niveau de la clayette inférieure en verre.

Le symbole ci-contre indique l'emplacement de la zone la plus froide de votre réfrigérateur. L'espace situé directement au dessus de la clayette en verre du bac à légumes est la zone la plus froide du compartiment réfrigérateur comme indiqué par la clayette ou l'autocol-lant sur la paroi de votre appareil.

Pour la bonne conservation des denrées dans votre réfrigérateur et notamment dans la zone la plus froide, veillez à ce que dans l'indicateur de température "OK" apparaisse.

Si "OK" n'apparaît pas, la température moyenne de la zone est trop élevée. Réglez le dispositif de réglage de température sur une position inférieure. L'indication "OK" apparaissant en noir, celui-ci est difficilement visible si l'indicateur de température est mal éclairé. La bonne lecture de celui-ci est facilitée s'il est correctement éclairé.

A chaque modification du dispositif de réglage de température, attendez la stabilisation de la température à l'intérieur de l'appareil avant de procéder si nécessaire, à un nouveau réglage. Ne modifiez la position du dispositif de réglage de température que progressive-

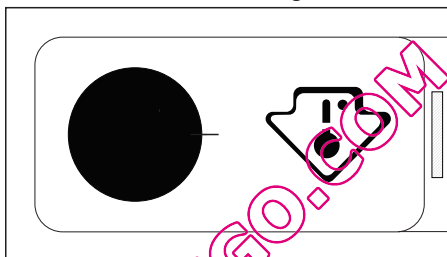
ment et attendez au moins 12 heures avant de procéder à une nouvelle vérification et à une éventuelle modification.



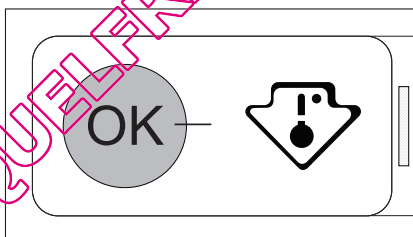
Après chargement de l'appareil de denrées fraîches ou après ouvertures répétées (ou ouverture prolongée) de la porte, il est normal que l'inscription "OK" n'apparaisse pas dans l'indicateur de température ; attendez au moins 12 heures avant de réajuster le dispositif de réglage de température.

Si l'évaporateur du compartiment réfrigérateur (paroi du fond de l'appareil) se couvre anormalement de givre (appareil trop chargé, température ambiante élevée, thermostat sur une position élevée, ouvertures fréquentes de la porte), ramenez progressivement la manette du thermostat sur une position inférieure, jusqu'à obtenir de nouveau des périodes d'arrêt du compresseur. En effet, le dégivrage automatique de compartiment réfrigérateur ne s'effectue que si le compresseur s'arrête par intermittence.

#### Thermostat à régler

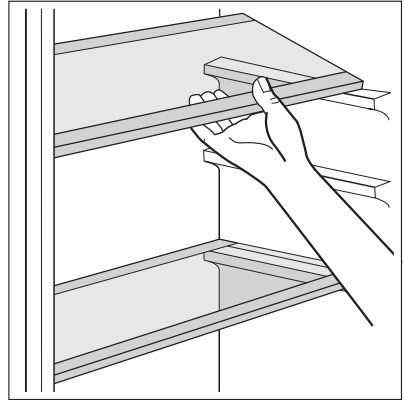


Température correcte



## Clayettes amovibles

Les parois du réfrigérateur sont équipées d'une série de glissières pour que les clayettes puissent être placées en fonction des besoins.



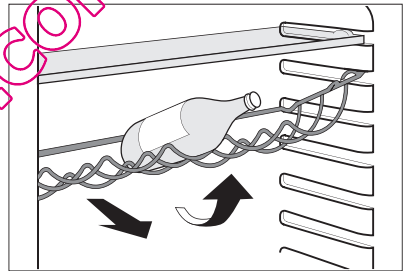
## Porte-bouteilles

Placez les bouteilles (ouverture vers l'avant) dans le compartiment prévu à cet effet.



Si le compartiment est positionné dans le sens horizontal, n'y placer que des bouteilles fermées.

Ce porte-bouteilles peut être incliné afin de pouvoir y ranger des bouteilles déjà ouvertes. Pour ce faire, tirez le compartiment vers le haut afin qu'il puisse tourner vers le haut et être placé sur le niveau supérieur.



## Emplacement des balconnets de la porte

En fonction de la taille des paquets d'aliments conservés, les balconnets de la porte peuvent être positionnés à différentes hauteurs.

## Compartiment fraîcheur

Ce compartiment, en option dans le compartiment réfrigérateur de certains modèles, est indiqué pour la conservation des denrées fraîches périssables telles que poissons et viandes. Il se place dans le bas du compartiment réfrigérateur, juste au-dessus du bac à légumes.

## Brassage de l'air

Ce modèle est pourvu du dispositif Dynamic Air Cooling (DAC) qui brasse l'air uniformément. Cette technologie a pour effet d'uniformiser la température à l'intérieur du réfrigérateur plus rapidement pour atteindre une température plus basse tout en maintenant un taux d'humidité constant.

Pour activer le brassage de l'air, appuyez sur la touche de fonction du ventilateur (consultez le paragraphe « Bandeau de commande »). Le voyant du ventilateur s'allume.



Activez le ventilateur lorsque la température ambiante est supérieure à 25 °C.

## Calendrier des aliments congelés



Les symboles indiquent différents types d'aliments congelés

Les numéros indiquent les temps de conservation en mois correspondant aux différents types d'aliments congelés. La validité du temps de stockage maximum ou minimum indiqué dépend de la qualité des aliments et de leur traitement avant la congélation.

### Congélation d'aliments frais

Le compartiment congélateur est idéal pour congeler des denrées fraîches et conserver des aliments surgelés ou congelés pendant longtemps.

Activez la fonction Frostmatic 24 heures avant d'introduire les denrées fraîches à congeler dans le compartiment congélateur et si vous utilisez la capacité maximale de congélation.

Placez la clayette du congélateur à mi-hauteur dans le compartiment.

Placez les aliments à congeler dans la partie supérieure du compartiment.

La quantité maximale de denrées que vous pouvez congeler par 24 heures figure sur la plaque signalétique, située à l'intérieur de l'appareil.

Le temps de congélation est de 24 heures : vous ne devez ajouter aucune autre denrée à congeler au cours de cette période.

Au bout de 24 heures, une fois le processus de congélation terminé, sélectionnez la température de conservation souhaitée (voir chapitre "Réglage de la température").

### Conservation des aliments congelés

À la mise en service ou après un arrêt prolongé, placez le thermostat sur la position Max pendant 2 heures environ, avant d'introduire les produits dans le compartiment.



En cas de dégivrage accidentel, dû par exemple à une panne de courant, si la panne doit se prolonger plus longtemps qu'il n'est indiqué à la rubrique "temps d'augmentation" dans la section Caractéristiques techniques, consommez les aliments décongelés le plus rapidement possible ou recongelez-les après les avoir cuits (une fois refroidis).

### La décongélation

Les aliments surgelés ou congelés peuvent être décongelés dans le compartiment réfrigérateur ou à température ambiante, avant d'être utilisés, en fonction du temps disponible pour cette opération.

Les petites pièces peuvent même être cuites sans décongélation préalable : dans ce cas, la cuisson est plus longue.

## CONSEILS UTILES

### Conseils pour l'économie d'énergie

- N'ouvrez pas la porte trop souvent ou plus longtemps que nécessaire.
- Si la température ambiante est élevée, le dispositif de réglage de température est sur la position de froid maximum et l'appareil est plein : il est possible que le compresseur

fonctionne en régime continu, d'où un risque de formation excessive de givre sur l'évaporateur. Pour éviter ceci, modifiez la position du dispositif de réglage de température de façon à obtenir des périodes d'arrêt du compresseur et ainsi permettre un dégivrage automatique, d'où des économies d'énergie.

## Conseils pour la réfrigération de denrées fraîches

Pour obtenir les meilleures performances possibles :

- n'introduisez pas d'aliments encore chauds ou de liquides en évaporation dans le réfrigérateur
- couvrez ou enveloppez soigneusement les aliments, surtout s'ils sont aromatiques
- placez les aliments pour que l'air puisse circuler librement autour

## Conseils pour la réfrigération

Conseils utiles :

Viande (tous les types) : enveloppez-la dans des sachets en plastique et placez-la sur la tablette en verre au-dessus du bac à légumes.

La période de conservation est de 1 à 2 jours au maximum.

Aliments cuits, plats froids, etc. : placez-les bien couverts sur une clayette.

Fruits et légumes : placez-les une fois nettoyés dans le(s) bac(s) à légumes fourni(s).

Beurre et fromage : placez-les dans des récipients étanches spéciaux ou enveloppez-les soigneusement dans des feuilles d'aluminium ou de polyéthylène, pour emmagasiner le moins d'air possible.

Lait en bouteille : bouchez-le et placez-le dans le balconnet de la contreporte réservé aux bouteilles.

Bananes, pommes de terre, oignons et ail ne se conservent pas au réfrigérateur, s'ils ne sont pas correctement emballés.

## Conseils pour la congélation

Pour obtenir les meilleurs résultats, voici quelques conseils importants :

- la quantité maximale de denrées que vous pouvez congeler par 24 heures est indiquée sur la plaque signalétique.
- le temps de congélation est de 24 heures. Aucune autre denrée à congeler ne doit être ajoutée pendant cette période.
- congeler seulement les denrées alimentaires fraîches, de qualité supérieure (une fois nettoyées).
- préparez la nourriture en petits paquets pour une congélation rapide et uniforme, adaptés à l'importance de la consommation.
- enveloppez les aliments dans des feuilles d'aluminium ou de polyéthylène et assurez-vous que les emballages sont étanches ;
- ne laissez pas des aliments frais, non congelés, toucher des aliments déjà congelés pour éviter une remontée en température de ces derniers.
- les aliments maigres se conservent mieux et plus longtemps que les aliments gras ; le sel réduit la durée de conservation des aliments
- la température très basse à laquelle se trouvent les bâtonnets glacés, s'ils sont consommés dès leur sortie du compartiment congélateur, peut provoquer des brûlures.

- L'identification des emballages est importante : indiquez la date de congélation du produit, et respectez la durée de conservation indiquée par le fabricant.

## Conseils pour la conservation des produits surgelés et congelés du commerce

Pour une bonne conservation des produits surgelés et congelés, vous devez :

- vous assurer qu'ils ont bien été conservés au magasin ;
- prévoir un temps réduit au minimum pour leur transport du magasin d'alimentation à votre domicile ;
- éviter d'ouvrir trop souvent la porte du congélateur et ne la laisser ouverte que le temps nécessaire.
- une fois décongelés, les aliments se détériorent rapidement et ne peuvent pas être re-congelés.
- respecter la durée de conservation indiquée par le fabricant.

## ENTRETIEN ET NETTOYAGE



### ATTENTION

débrancher l'appareil avant toute opération d'entretien.



Cet appareil contient des hydrocarbures dans son circuit réfrigérant : l'entretien et la recharge ne doivent donc être effectués que par du personnel autorisé.

### Nettoyage périodique

Cet appareil doit être nettoyé régulièrement :

- nettoyez l'intérieur et tous les accessoires avec de l'eau tiède savonneuse.
- vérifiez régulièrement les joints de porte et nettoyez-les en les essuyant pour éviter toute accumulation de déchets.
- rincez et séchez soigneusement.



Ne pas tirer, déplacer ou endommager les tuyaux et/ou câbles qui se trouvent à l'intérieur de l'appareil.

Ne JAMAIS utiliser de produits abrasifs ou caustiques ni d'éponges avec grattoir pour nettoyer l'intérieur de façon à ne pas l'abîmer et laisser de fortes odeurs.

Nettoyer le condenseur (grille noire) et le compresseur situés à l'arrière de l'appareil avec une brosse ou un aspirateur. Cette opération améliore les performances de l'appareil et permet des économies d'énergie.



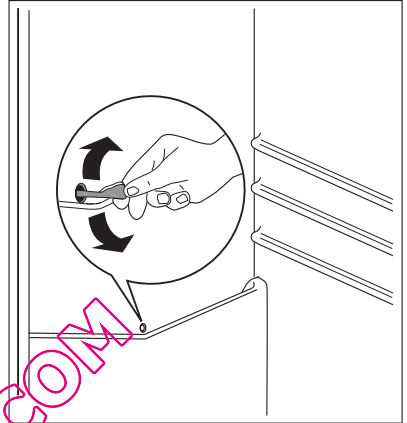
Attention à ne pas endommager le système de réfrigération.

De nombreux détergents pour la cuisine recommandés par les fabricants contiennent des produits chimiques qui peuvent attaquer/endommager les pièces en plastique utilisées dans cet appareil. Il est par conséquent recommandé d'utiliser seulement de l'eau chaude additionnée d'un peu de savon liquide pour nettoyer la carrosserie de l'appareil. Après le nettoyage, rebranchez l'appareil.

## Dégivrage du réfrigérateur

Le givre est automatiquement éliminé de l'évaporateur du compartiment réfrigérateur à chaque arrêt du compresseur, en cours d'utilisation normale. L'eau de dégivrage est collectée dans un récipient spécial situé à l'arrière de l'appareil, au-dessus du compresseur, d'où elle s'évapore.

Il est important de nettoyer régulièrement l'orifice d'écoulement de la gouttière d'évacuation de l'eau de dégivrage située au milieu du compartiment réfrigérateur pour empêcher l'eau de déborder et de couler sur les aliments qui se trouvent à l'intérieur. Nettoyez l'orifice d'écoulement de l'eau de dégivrage avec le bâtonnet spécial se trouvant déjà dans l'orifice.



## Dégivrage du congélateur

Le compartiment congélateur de ce modèle est "sans givre". Cela signifie qu'il n'y a aucune formation de givre pendant son fonctionnement, ni sur les parois internes ni sur les aliments.

L'absence de givre est due à la circulation continue de l'air froid à l'intérieur du compartiment, sous l'impulsion d'un ventilateur à commande automatique.

## En cas d'absence prolongée ou de non-utilisation

Prenez les précautions suivantes :

- débranchez l'appareil
- retirez tous les aliments
- dégivrez<sup>5)</sup> et nettoyez l'appareil et tous les accessoires
- laissez la porte/les portes entrouverte(s) pour prévenir la formation d'odeurs désagréables.

Si, toutefois, vous n'avez pas la possibilité de débrancher et vider l'appareil, faites vérifier régulièrement son bon fonctionnement pour éviter la détérioration des aliments en cas de panne de courant.

## EN CAS D'ANOMALIE DE FONCTIONNEMENT



### AVERTISSEMENT

Avant de résoudre les problèmes, débranchez l'appareil.

La résolution des problèmes, non mentionnés dans le présent manuel, doit être exclusivement confiée à un électricien qualifié ou une personne compétente.

5) si cela est prévu.



Certains bruits pendant le fonctionnement (compresseur, système réfrigérant) sont normaux.

Anomalie	Cause possible	Solution
L'appareil ne fonctionne pas. L'ampoule ne fonctionne pas.	L'appareil est à l'arrêt.	Mettez l'appareil en fonctionnement.
	La fiche d'alimentation n'est pas correctement branchée dans la prise de courant.	Branchez correctement la fiche d'alimentation dans la prise de courant.
	Le courant n'arrive pas à l'appareil. La prise de courant n'est pas alimentée.	Branchez un autre appareil électrique dans la prise de courant. Faites appel à un électricien qualifié.
L'ampoule ne fonctionne pas.	L'ampoule est en mode veille.	Fermez puis ouvrez la porte.
	L'ampoule est défectueuse.	Consultez le paragraphe « Remplacement de l'ampoule ».
Le compresseur fonctionne en permanence.	Le dispositif de réglage de température n'est pas correctement réglé.	Sélectionnez une température plus élevée.
	La porte n'est pas correctement fermée.	Consultez le paragraphe « Fermeture de la porte ».
	La porte a été ouverte trop souvent.	Ne laissez pas la porte ouverte plus longtemps que nécessaire.
	La température du produit est trop élevée.	Laissez le produit revenir à température ambiante avant de le ranger dans l'appareil.
	La température ambiante est trop élevée.	Réduisez la température ambiante.
De l'eau s'écoule sur la plaque arrière du réfrigérateur.	Pendant le dégivrage automatique, le givre fond sur l'évaporateur.	Ce phénomène est normal.
De l'eau s'écoule dans le réfrigérateur.	L'orifice d'évacuation de l'eau est obstrué.	Nettoyez l'orifice.
	Des produits empêchent l'eau de s'écouler dans le réservoir d'eau.	Assurez-vous que les produits ne touchent pas la plaque arrière.
De l'eau s'écoule sur le sol.	L'eau de dégivrage ne s'écoule pas dans le plateau d'évaporation situé au-dessus du compresseur.	Fixez le tuyau de sortie de l'eau au plateau d'évaporation.
La température à l'intérieur de l'appareil est trop basse.	Le dispositif de réglage de température n'est pas correctement réglé.	Sélectionnez une température plus élevée.



Anomalie	Cause possible	Solution
La température à l'intérieur de l'appareil est trop élevée.	Le dispositif de réglage de température n'est pas correctement réglé.	Modifiez la position du dispositif de réglage de température pour obtenir plus de froid.
	La porte n'est pas correctement fermée.	Consultez le paragraphe « Fermeture de la porte ».
	La température du produit est trop élevée.	Laissez le produit revenir à température ambiante avant de le ranger dans l'appareil.
La température du réfrigérateur est trop élevée.	Trop de produits sont conservés en même temps.	Conservez moins de produits en même temps.
	L'air froid ne circule pas dans l'appareil.	Assurez-vous que l'air froid circule dans l'appareil.
La température du congélateur est trop élevée.	Les produits sont trop près les uns des autres.	Rangez les produits de façon à permettre la circulation de l'air froid.
Il y a trop de givre.	Les aliments ne sont pas correctement emballés.	Enveloppez les aliments correctement.
	La porte n'est pas correctement fermée.	Consultez le paragraphe « Fermeture de la porte ».
	Le dispositif de réglage de température n'est pas correctement réglé.	Sélectionnez une température plus élevée.

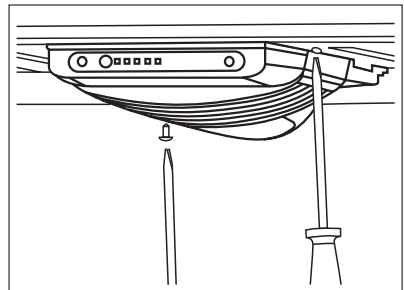
## Remplacement de l'ampoule



### ATTENTION

Débranchez l'appareil du secteur.

1. Retirez la vis du cache-ampoule.
2. Tirez le crochet arrière du cache-ampoule vers l'extérieur en utilisant un tournevis et retirez-le en le tirant vers le bas.
3. Remplacez l'ampoule par une ampoule de même puissance spécifiquement conçue pour les appareils ménagers. (la puissance maximum est indiquée sur l'ampoule).
4. Installez le cache-ampoule.
5. Serrez la vis du cache-ampoule.
6. Branchez l'appareil.
7. Ouvrez la porte. Vérifiez que l'ampoule s'allume.



## Fermeture de la porte

1. Nettoyez les joints de la porte.

2. Si nécessaire, ajustez la porte. Consultez le paragraphe "Installation".
3. Si nécessaire, remplacez les joints défectueux. Contactez le Service Après-vente.

## CARACTÉRISTIQUES TECHNIQUES

Dimensions de la niche d'encastrément		
	Hauteur	1750 mm
	Largeur	600 mm
	Profondeur	645 mm
Temps de remontée en température		20 h

Les caractéristiques techniques figurent sur la plaque signalétique située sur le côté gauche à l'intérieur de l'appareil et sur l'étiquette d'énergie.

## INSTALLATION



### AVERTISSEMENT

Pour votre sécurité et le bon fonctionnement de l'appareil, veuillez lire attentivement les "Consignes de sécurité" avant d'installer l'appareil.

## Emplacement

Installez cet appareil à un endroit où la température ambiante correspond à la classe climatique indiquée sur la plaque signalétique de l'appareil :

Classe climatique	Température ambiante
SN	+10 à + 32 °C
N	+16 à + 32 °C
ST	+16 à + 38 °C
T	+16 à + 43 °C

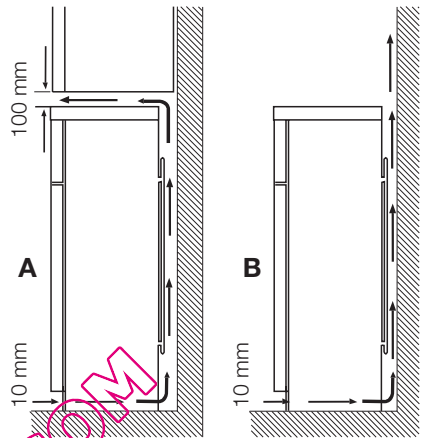
## Emplacement

L'appareil doit être installé à bonne distance de toute source de chaleur telle que radiateurs, chauffe-eau, lumière directe du soleil etc. Assurez-vous que l'air circule librement à l'arrière de l'appareil. Pour garantir un rendement optimum si l'appareil est installé sous un élément suspendu, la distance entre le haut de l'armoire et l'élément suspendu doit être de 100 mm minimum. Si possible, évitez de placer l'appareil sous des éléments suspendus. La mise à niveau se fait à l'aide d'un ou de plusieurs pieds réglables à la base de l'armoire.



## AVERTISSEMENT

L'appareil doit pouvoir être débranché à tout moment ; il est donc nécessaire que la prise murale reste accessible après l'installation.



## Branchement électrique

Votre appareil ne peut être branché qu'en 230 V monophasé. Vérifiez que le compteur électrique est capable de supporter l'intensité absorbée par votre appareil compte tenu des autres appareils déjà branchés. Calibre des fusibles en ligne (un par phase) : 10 A à 230 V.



L'installation doit être réalisée conformément aux règles de l'art, aux prescriptions de la norme NF.C.15100 et aux prescriptions des fournisseurs d'énergie électrique.

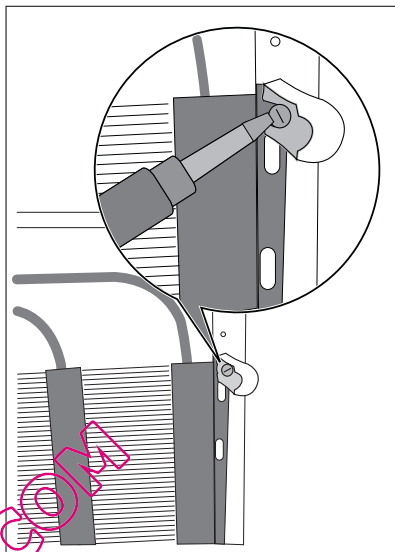
Utilisez un socle de prise de courant comportant une borne de mise à la terre, qui doit être obligatoirement raccordée conformément à la norme NF.C. 15100 et aux prescriptions des fournisseurs d'énergie électrique ; cette prise de courant doit impérativement être accessible. Si le câble d'alimentation est endommagé, il doit être remplacé par un câble d'alimentation certifié. Cette opération ne peut être effectuée que par une personne habilitée, par votre vendeur, ou par le fabricant. L'appareil ne doit pas être raccordé à l'aide d'un prolongateur, d'une prise multiple ou d'un raccordement multiple (risque d'incendie). Vérifiez que la prise de terre est conforme aux règlements en vigueur.

Notre responsabilité ne saurait être engagée en cas d'accidents ou d'incidents provoqués par une mise à la terre inexistante ou défectueuse.

## Entretoises arrière

Vous trouverez deux entretoises jointes à l'appareil qui doivent être installées comme indiqué sur la figure.

Desserrez les vis et introduisez l'entretoise sous la tête de vis, puis resserrez les vis.



## Réversibilité de la porte



### AVERTISSEMENT

Avant toute opération, débranchez la fiche de la prise de courant.

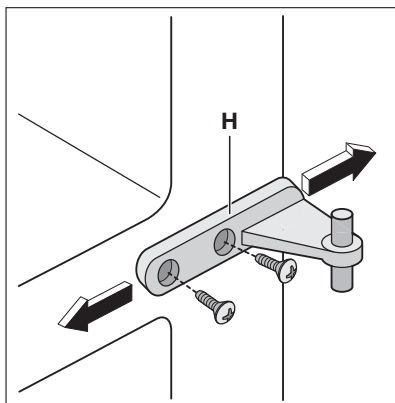


Pour effectuer les opérations suivantes, il est conseillé de se faire aider par une autre personne pour maintenir fermement les portes de l'appareil lors de toute manipulation de l'appareil.

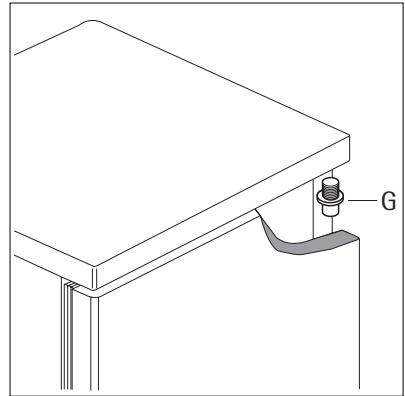
Pour changer le sens d'ouverture de la porte, suivez les étapes suivantes :

1. Faites glisser la porte inférieure hors de la charnière intermédiaire (H). Démontez la charnière intermédiaire en dévissant les vis.

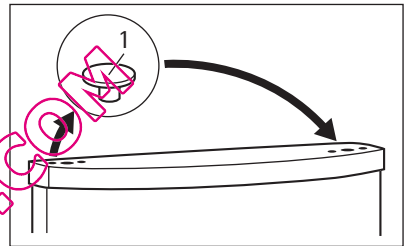
Assurez-vous de retirer l'entretoise en plastique insérée sous la charnière.



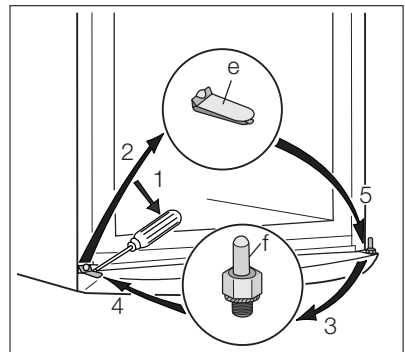
2. Faites glisser la porte hors de la goupille (G). Dévissez la goupille (G) et montez-la sur le côté opposé.
3. Enlevez les deux caches du portique intermédiaire et installez-les sur le côté opposé, en recouvrant les deux orifices de la charnière précédemment retirée.



4. Enlevez les caches (1) situés sur l'arête supérieure des deux portes et placez-les sur le côté opposé.

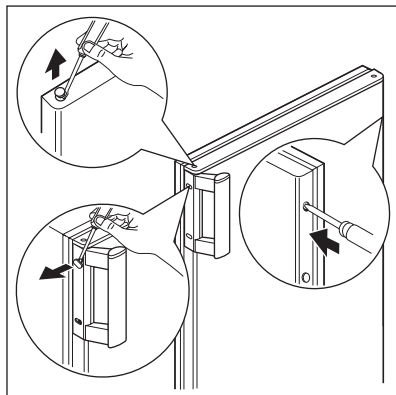


5. Enlevez le cache (e) à l'aide d'un outil, dévissez le gond de la charnière inférieure (f), à l'aide d'une clé de 10 mm et revissez-le sur le côté opposé.
6. Installez le cache (e) sur le côté opposé.
7. Installez la porte supérieure sur la goupille (G). Insérez le gond de la charnière intermédiaire (H) dans l'orifice de la porte supérieure. Assurez-vous que l'entretoise en plastique est bien placée sous la charnière. Installez la porte inférieure sur le gond de la charnière (f). En inclinant légèrement les portes, insérez le gond de la charnière intermédiaire (H) dans l'orifice de la porte inférieure.



8. En gardant les portes ouvertes, revissez les deux vis de la charnière intermédiaire.

9. Dévissez la poignée. Retirez le cache avec une pointe. Installez la poignée et le cache sur le côté opposé. Prenez les deux caches fournis dans le sac d'accessoires et couvrez les orifices restés libres après avoir enlevé la poignée.
10. Assurez-vous que le panneau avant de la porte est parallèle au panneau avant de l'élément supérieur.
11. Remettez l'appareil en place, mettez-le d'aplomb, attendez quatre heures au moins puis branchez-le à la prise de courant.



Contrôlez une dernière fois pour vous assurer que:

- Toutes les vis sont correctement serrées.
- Le joint magnétique adhère bien à l'appareil.
- La porte s'ouvre et se ferme correctement.

Si la température ambiante est basse (en hiver, par exemple), il se peut que le joint n'adhère pas parfaitement. Dans ce cas, attendez que le joint reprenne sa taille naturelle.

## EN MATIÈRE DE SAUVEGARDE DE L'ENVIRONNEMENT

Le symbole  sur le produit ou son emballage indique que ce produit ne peut être traité comme déchet ménager. Il doit être remis au point de collecte dédié à cet effet (collecte et recyclage du matériel électrique et électronique).

En procédant à la mise au rebut de l'appareil dans les règles de l'art, nous préservons l'environnement et notre sécurité, s'assurant ainsi que les déchets seront traités dans des conditions optimales.

Pour obtenir plus de détails sur le recyclage de ce produit, veuillez prendre contact avec les services de votre commune ou le magasin où vous avez effectué l'achat.

## PER RISULTATI PERFETTI

Grazie per aver scelto di acquistare questo prodotto AEG. Lo abbiamo creato per fornirvi prestazioni impeccabili per molti anni, grazie a tecnologie innovative che vi semplificheranno la vita - funzioni che non troverete sui normali elettrodomestici. Vi invitiamo di dedicare qualche minuto alla lettura per sapere come trarre il massimo dal vostro elettrodomestico.

## ACCESSORI E PRODOTTI DI CONSUMO

All'interno del webshop AEG troverete tutto ciò che vi serve per fare in modo che i vostri elettrodomestici AEG siano sempre perfettamente puliti e funzionanti. Non mancano inoltre una vasta gamma di accessori studiati e realizzati conformemente agli elevati standard qualitativi che vi aspettate: pentole, scolaposte, portabottiglie e sacchi biancheria delicati...



Visitate il webshop su  
[www.aeg-electrolux.com/shop](http://www.aeg-electrolux.com/shop)

## INDICE

- 25 Informazioni per la sicurezza
- 28 Pannello dei comandi
- 29 Primo utilizzo
- 29 Utilizzo quotidiano
- 31 Consigli e suggerimenti utili
- 32 Pulizia e cura
- 34 Cosa fare se...
- 36 Dati tecnici
- 37 Installazione
- 40 Considerazioni ambientali

QUELFRIGO.COM

In questo manuale sono riportati i seguenti simboli:



Informazioni importanti relative alla prevenzione dei rischi per la salute personale e dei danni alle apparecchiature.



Informazioni e consigli generali



Informazioni in materia di sicurezza ambientale

Con riserva di modifiche





## INFORMAZIONI PER LA SICUREZZA

Per garantire un impiego corretto e sicuro dell'apparecchio, prima dell'installazione e del primo utilizzo leggere con attenzione il libretto istruzioni, inclusi i suggerimenti e le avvertenze. Per evitare errori e incidenti, è importante garantire che tutte le persone che utilizzano l'apparecchio ne conoscano il funzionamento e le caratteristiche di sicurezza. Conservare queste istruzioni e accertarsi che rimangano unite all'apparecchio in caso di vendita o trasloco, in modo che chiunque lo utilizzi sia correttamente informato sull'uso e sulle norme di sicurezza.

Per la sicurezza delle persone e delle cose osservare le precauzioni indicate nelle presenti istruzioni per l'utente, il produttore non è responsabile dei danni provocati da eventuali omissioni.

### Sicurezza dei bambini e delle persone fragili

- Questo apparecchio non deve essere usato da persone, bambini inclusi, con ridotte capacità fisiche, sensoriali o psichiche, oppure prive di conoscenza e esperienza, a meno che non siano state istruite all'uso dell'apparecchio da parte dei responsabili della loro sicurezza, oppure sotto vigilanza di questi.

I bambini devono essere sorvegliati per assicurarsi che non giochino con l'apparecchio.

- Tenere i materiali di imballaggio al di fuori della portata dei bambini. Alcuni materiali possono creare rischi di soffocamento.
- Qualora l'apparecchio venga demolito, estrarre la spina dalla presa, tagliare il cavo di collegamento (il più vicino possibile all'apparecchio) e smontare lo sportello per evitare che i bambini giocando possano subire scosse elettriche o chiudersi dentro l'apparecchio.
- Se questo nuovo apparecchio, che è dotato di guarnizioni magnetiche nello sportello, va a sostituirne uno più vecchio avente sportello o coperchio con chiusure a molla, si deve rendere inutilizzabili tali chiusure prima di eliminare l'apparecchio sostituito, per evitare che diventi una trappola mortale per i bambini.

### Norme di sicurezza generali



#### ATTENZIONE

Accertarsi che le aperture di ventilazione non siano ostruite.

- L'apparecchiatura è progettata per la conservazione domestica di alimenti e/o bevande nelle modalità descritte nelle presenti istruzioni.
- Non utilizzare dispositivi meccanici o altri mezzi artificiali per accelerare lo sbrinamento.
- Non utilizzare altre apparecchiature elettriche (per esempio gelatiere) all'interno del frigorifero, salvo quelle approvate per tale scopo dal produttore.
- Non danneggiare il circuito refrigerante.
- Il circuito refrigerante dell'apparecchiatura contiene isobutano (R600a), un gas naturale con un elevato livello di compatibilità ambientale che, tuttavia, è infiammabile.

Durante il trasporto e l'installazione dell'apparecchiatura, assicurarsi che nessuno dei componenti del circuito refrigerante venga danneggiato.

In caso di danneggiamento del circuito refrigerante:

- Evitare fiamme libere e scintille
- Aerare bene il locale in cui si trova l'apparecchiatura
- È pericoloso cambiare le specifiche o modificare il prodotto in qualunque modo. Un danneggiamento del cavo potrebbe provocare cortocircuiti, incendi e/o scosse elettriche.



### AVVERTENZA

Tutti i componenti elettrici (cavo di alimentazione, spina, compressore) devono essere sostituiti da un tecnico certificato o da personale d'assistenza qualificato.

1. Non collegare prolunghe al cavo di alimentazione.
  2. Evitare che il lato posteriore dell'apparecchiatura possa schiacciare o danneggiare la spina, causandone il surriscaldamento con un conseguente rischio di incendio.
  3. La spina dell'apparecchiatura deve trovarsi in una posizione accessibile.
  4. Evitare di tirare il cavo di alimentazione.
  5. Se la presa elettrica non è perfettamente stabile, non inserire la spina. Il collegamento potrebbe provocare scosse elettriche o creare un rischio di incendio.
  6. L'apparecchiatura non deve essere messo in funzione senza il coprilampada interno<sup>6)</sup> della luce interna.
- Questa apparecchiatura è pesante. Prestare attenzione quando occorre spostarla.
  - Evitare di estrarre o di toccare gli alimenti riposti nel vano congelatore con le mani bagnate o umide; il contatto potrebbe provocare abrasioni o ustioni da freddo.
  - Evitare un'esposizione prolungata dell'apparecchiatura alla luce solare diretta.
  - Lampadine<sup>7)</sup> utilizzate in questa apparecchiatura sono lampadine speciali selezionate per essere usate unicamente negli elettrodomestici. Non sono adatte per l'illuminazione degli ambienti.

### Uso quotidiano

- Non collocare pentole calde sulle parti in plastica dell'apparecchio.
- Non collocare gas e liquidi infiammabili nell'apparecchio, perché potrebbero esplodere.
- Non collocare gli alimenti direttamente contro l'uscita dell'aria nella parete posteriore.<sup>8)</sup>
- Gli alimenti congelati non devono essere ricongelati una volta scongelati.
- Riporre gli alimenti surgelati preconfezionati secondo le istruzioni del produttore dell'alimento surgelato.
- Osservare rigorosamente i consigli per la conservazione degli alimenti del produttore dell'apparecchio. Vedere le relative istruzioni.
- Non collocare bevande gassate o frizzanti nello scomparto congelatore perché creano pressione sul recipiente che può esplodere danneggiando l'apparecchio.
- I ghiaccioli possono provocare bruciature da gelo se consumati immediatamente dopo averli tolti dall'apparecchio.

6) Per le apparecchiature che prevedono il coprilampada

7) Nel caso in cui la lampadina sia prevista

8) Se l'apparecchio è di tipo No-Frost

## Pulizia e cura

- Prima della manutenzione, spegnere l'apparecchio e staccare la spina dalla presa.
- Non pulire l'apparecchio con oggetti metallici.
- Non usare oggetti appuntiti per rimuovere la brina dall'apparecchio. Usare un raschietto di plastica.
- Esaminare regolarmente il foro di scarico dell'acqua di sbrinamento nel frigorifero. Se necessario, pulirlo. Se il foro è otturato, l'acqua si raccoglie sul fondo dell'apparecchio.

## Installazione



Per il collegamento elettrico, seguire attentamente le istruzioni dei paragrafi corrispondenti.


- Disimballare l'apparecchio e assicurarsi che non presenti danni. Non collegare l'apparecchio se è danneggiato. Segnalare immediatamente gli eventuali danni al negozio in cui è stato acquistato. In questo caso conservare l'imballaggio.
- Si consiglia di attendere almeno due ore prima di collegare l'apparecchio per consentire all'olio di arrivare nel compressore.
- Attorno all'apparecchio vi deve essere un'adeguata circolazione dell'aria, altrimenti si può surriscaldare. Per ottenere una ventilazione sufficiente seguire le istruzioni di installazione.
- Se possibile il retro dell'apparecchio dovrebbe essere posizionato contro una parete per evitare di toccare le parti calde o di rimanervi impigliati (compressore, condensatore), evitando così possibili scottature.
- L'apparecchio non deve essere posto vicino a radiatori o piani di cottura a gas.
- Installare l'apparecchio in modo che la presa rimanga accessibile.
- Per il collegamento idrico, usare solo sorgenti d'acqua potabile.<sup>9)</sup>

## Assistenza tecnica

- Gli interventi elettrici sull'apparecchiatura devono essere eseguiti esclusivamente da elettricisti qualificati o da personale competente.
- Gli interventi di assistenza devono essere eseguiti esclusivamente da tecnici autorizzati e utilizzando solo ricambi originali.

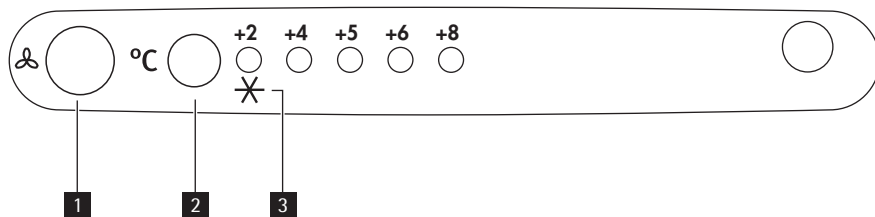
## Tutela ambientale



Questo apparecchio non contiene gas che potrebbero danneggiare lo strato di ozono nel circuito refrigerante o nei materiali isolanti. L'apparecchio non deve essere smaltito assieme ai rifiuti urbani e alla spazzatura. La schiuma dell'isolamento contiene gas infiammabili: lo smaltimento dell'apparecchio va eseguito secondo le prescrizioni vigenti da richiedere alle autorità locali. Evitare di danneggiare il gruppo refrigerante, specialmente nella parte posteriore vicino allo scambiatore di calore. I materiali usati su questo apparecchio contrassegnati dal simbolo  sono riciclabili.

9) Per gli apparecchi che prevedono un collegamento alla rete idrica

## PANNELLO DEI COMANDI



- 1** Interruttore funzione ventola  
Spia ventola
- 2** Regolatore temperatura  
Tasto Frostmatic
- 3** Spia Frostmatic

### Accensione

Togliere, se presente, l'etichetta incollata nella parte interna del comparto congelatore. Inserire la spina nella presa.

### Spegnimento

Per spegnere l'apparecchio, staccare la spina dalla presa di corrente.

### Regolazione della temperatura

La temperatura viene regolata automaticamente.

Per regolare il livello di raffreddamento, procedere come segue:

- Mantenere premuto il tasto regolatore della temperatura fino a quando non si accende il LED corrispondente alla temperatura desiderata. La selezione è progressiva, variando da +2°C a +8°C. Ad ogni pressione del pulsante viene selezionata la temperatura indicata dal LED.



In condizioni normali, si consiglia di utilizzare una regolazione media.

Tuttavia, è importante ricordare che la temperatura all'interno dell'apparecchio è condizionata dai seguenti fattori:

- temperatura ambiente
- frequenza di apertura della porta
- quantità di alimenti conservati
- posizione dell'apparecchio.



Se la temperatura ambiente è inferiore a 16°C, premere il tasto regolatore della temperatura fino a quando non si accende il LED corrispondente alla temperatura più bassa.

### Funzione Frostmatic

Per attivare la funzione Frostmatic mantenere premuto il tasto Frostmatic fino a quando il LED corrispondente al simbolo Frostmatic non si accende.

Per disattivare la funzione Frostmatic, mantenere premuto il tasto Frostmatic fino a quando non viene selezionata la temperatura richiesta.

## PRIMO UTILIZZO

### Pulizia dell'interno

Prima di utilizzare l'apparecchio per la prima volta, lavare l'interno e gli accessori interni con acqua tiepida e un po' di sapone neutro in modo a togliere il tipico odore dei prodotti nuovi, quindi asciugare accuratamente.



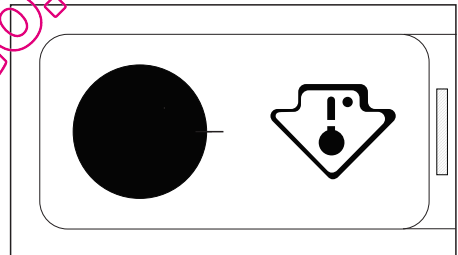
Non usare detersivi corrosivi o polveri abrasive che danneggiano le finiture.

## UTILIZZO QUOTIDIANO



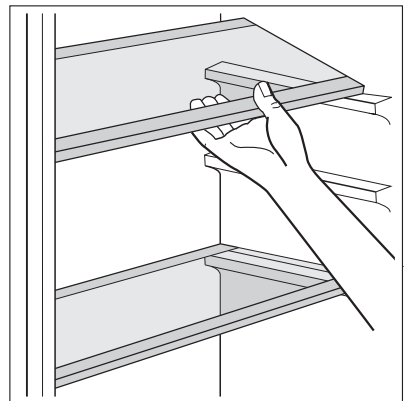
questa apparecchiatura viene venduta in Francia.

Per rispettare la normativa vigente in questo paese, essa deve essere dotata di un particolare dispositivo, posto nella parte bassa della cella frigo (vedi figura) per segnalare la zona più fredda del vano.



### Ripiani mobili

Le guide presenti sulle pareti del frigorifero permettono di posizionare i ripiani a diverse altezze.



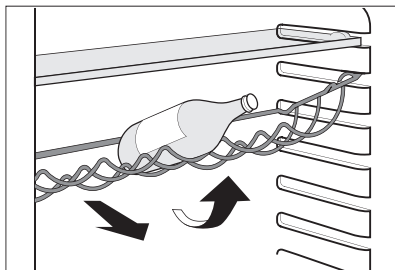
## Griglia portabottiglie

Disporre le bottiglie (con l'apertura in avanti) sull'apposito ripiano.



Se il ripiano è in posizione orizzontale, utilizzarlo solo per le bottiglie chiuse.

Questo ripiano può essere inclinato per consentire l'appoggio di bottiglie già aperte. Tirare il ripiano e ruotarlo verso l'alto in modo da appoggiarlo al livello superiore.



## Posizionamento delle mensole

Per facilitare l'introduzione di alimenti di diverse dimensioni, le mensole della porta possono essere posizionate ad altezze differenti.

## Comparto freddo

I modelli sono dotati di questo accessorio nella parte del frigorifero, che è indicato per una migliore conservazione di cibi freschi come pesce, carne, frutti di mare ecc. Si trova nella parte inferiore, direttamente sopra il cassetto per le verdure.

## Raffreddamento dell'aria

La ventola del sistema Dynamic Air Cooling (DAC) produce un raffreddamento più veloce degli alimenti e una temperatura più uniforme nello scomparto.

Questa funzione viene attivata premendo il tasto corrispondente (fare riferimento al "Pannello dei comandi"). La spia della ventola si accende.



Accendere la ventola quando la temperatura ambiente è superiore a 25°C.

## Elenco alimenti congelati



I simboli mostrano i diversi tipi di alimenti congelati.

I numeri indicano i mesi di conservazione dei tipi di surgelati corrispondenti. La validità dei tempi di conservazione dipende dalla qualità degli alimenti e dal loro trattamento prima del congelamento.

## Congelazione dei cibi freschi

Il vano congelatore è adatto alla congelazione di cibi freschi e alla conservazione a lungo termine di alimenti congelati e surgelati.

Per congelare alimenti freschi, attivare la funzione Frostmatic almeno 24 ore prima di introdurli nel vano congelatore.

Spostare il ripiano presente nello scomparto congelatore mantenendolo in posizione orizzontale, posizionandolo nella sede intermedia.

Riporre su tale ripiano i cibi freschi da congelare.

La quantità massima di alimenti congelabile in 24 ore è riportata sulla "targa matricola", un'etichetta presente sulle pareti interne dell'apparecchiatura.

Il processo di congelamento dura 24 ore: finché non è concluso, non aggiungere altro cibo da congelare.

Dopo 24 ore, quando il processo di congelamento è completato, ritornare alla temperatura desiderata (vedere "Regolazione della temperatura").

## Conservazione dei surgelati

Al primo avvio o dopo un periodo di non utilizzo, lasciare in funzione l'apparecchiatura per almeno 2 ore con una regolazione alta prima di introdurre gli alimenti.



Se si verifica un'interruzione della corrente elettrica di durata superiore al "tempo di salita" indicato nella tabella dei dati tecnici, il cibo scongelato deve essere consumato rapidamente o cucinato immediatamente e quindi ricongelato (dopo il raffreddamento).

## Scongelamento

Prima dell'utilizzo, i cibi surgelati o congelati possono essere scongelati nel vano frigorifero o a temperatura ambiente, in funzione del tempo disponibile per questa operazione.

I pezzi piccoli possono addirittura essere cucinati ancora congelati, direttamente dal congelatore: in questo caso la cottura durerà più a lungo.

## CONSIGLI E SUGGERIMENTI UTILI

### Consigli per il risparmio energetico

- Non aprire frequentemente la porta e non lasciarla aperta più di quanto assolutamente necessario.
- Se la temperatura ambiente è elevata, il termostato è impostato su una regolazione alta e l'apparecchio è a pieno carico, il compressore può funzionare in continuo causando la formazione di brina o ghiaccio sull'evaporatore. In questo caso, ruotare il termostato su una regolazione più bassa per consentire lo scongelamento automatico risparmiando così energia.

### Consigli per la refrigerazione di cibi freschi

Per ottenere i migliori risultati:

- non riporre nel frigorifero cibi caldi o liquidi in fase di evaporazione
- coprire o avvolgere il cibo, in particolare se emana un odore forte
- posizionare il cibo in modo che l'aria possa circolare liberamente attorno ad esso

### Consigli per la refrigerazione

Consigli utili:

Carne (tutti i tipi): avvolgerla in sacchetti di polietene e collocarla sul ripiano di vetro sopra il cassetto delle verdure.

Per motivi di sicurezza, conservarla in queste condizioni solo per uno o due giorni al massimo.

Cibi cucinati, piatti freddi ecc.: dovrebbero essere coperti e possono essere collocati su qualsiasi ripiano.

Frutta e verdura: dovrebbero essere pulite accuratamente e collocate nell'apposito/i cassetto/i speciale/i.

Burro e formaggio: dovrebbero essere posti in contenitori ermetici speciali o avvolti in pellicole di alluminio o sacchetti di polietilene per escludere per quanto possibile l'aria.

Bottiglie di latte: dovrebbero essere tappate e conservate nell'apposito ripiano sulla porta. Non conservare nel frigorifero banane, patate, cipolle o aglio se non sono confezionati.

## Consigli per il congelamento

Per un processo di congelamento ottimale, ecco alcuni consigli importanti:

- la quantità massima di cibo che può essere congelata in 24 h è riportata sulla targhetta;
- il processo di congelamento dura 24 ore. In questo periodo non aggiungere altro cibo da congelare;
- congelare solo alimenti freschi, di ottima qualità e accuratamente puliti;
- preparare il cibo in piccole porzioni per consentire un congelamento rapido e completo e per scongelare in seguito solo la quantità necessaria;
- avvolgere il cibo in pellicole di alluminio o in polietilene e verificare che i pacchetti siano ermetici;
- non lasciare che cibo fresco non congelato entri in contatto con quello già congelato, per evitare un aumento della temperatura in quest'ultimo;
- i cibi magri si conservano meglio e più a lungo di quelli grassi; il sale riduce il periodo di conservazione del cibo;
- i ghiaccioli, se consumati immediatamente dopo la rimozione dal vano congelatore, possono causare ustioni da congelamento della pelle;
- si consiglia di riportare la data di congelamento su ogni singolo pacchetto per riuscire a tenere traccia del tempo di conservazione;

## Consigli per la conservazione dei surgelati

Per ottenere i migliori risultati con questo apparecchio:

- accertare che i cibi congelati commercialmente siano adeguatamente conservati dal rivenditore;
- fare in modo che i cibi congelati siano trasferiti dal negozio al congelatore nel più breve tempo possibile;
- non aprire la porta frequentemente o lasciarla aperta più del tempo strettamente necessario.
- Una volta scongelato, il cibo si deteriora rapidamente e non può essere ricongelato.
- Non superare il periodo di conservazione indicato dal produttore.

## PULIZIA E CURA



### ATTENZIONE

Staccare la spina dell'apparecchio prima di eseguire lavori di manutenzione.



Questo apparecchio contiene idrocarburi nell'unità di raffreddamento; la manutenzione e la ricarica devono pertanto essere effettuate esclusivamente da tecnici autorizzati.



## Pulizia periodica

L'apparecchio deve essere pulito regolarmente:

- pulire l'interno e gli accessori con acqua tiepida e un po' di sapone neutro.
- controllare regolarmente le guarnizioni della porta e verificare che siano pulite e prive di residui.
- risciacquare e asciugare accuratamente.



Non tirare, spostare o danneggiare tubi e/o cavi all'interno dell'apparecchio.

Non usare mai detersivi, polveri abrasive, prodotti per la pulizia con una forte profumazione o cere lucidanti per pulire l'interno, in quanto danneggiano la superficie e lasciano un odore forte.

Pulire il condensatore (griglia nera) e il compressore sul retro con una spazzola o un aspirapolvere. Questa operazione migliorerà le prestazioni dell'apparecchio riducendo i consumi elettrici.



Non danneggiare il sistema di raffreddamento.

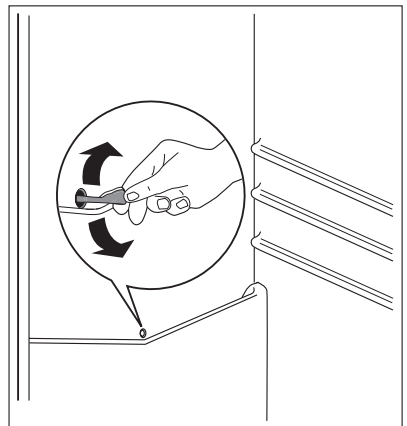
Molti detersivi per cucine di marca contengono sostanze chimiche in grado di attaccare/danneggiare la plastica impiegata in questo apparecchio. Per questo motivo si raccomanda di pulire l'involucro esterno dell'apparecchio solo con acqua calda con un po' di liquido detersivo.

Dopo la pulizia, ricollegare l'apparecchio alla rete di alimentazione.

## Sbrinamento del vano frigorifero

Durante l'uso normale, la brina viene eliminata automaticamente dall'evaporatore del vano frigorifero ogni volta che il motocompressore si arresta. L'acqua di sbrinamento giunge attraverso un condotto in un apposito recipiente posto sul retro dell'apparecchio, sopra il motocompressore, dove evapora.

È importante pulire periodicamente il foro di scarico dell'acqua di sbrinamento, situato al centro del canale sulla parete posteriore, per evitare che l'acqua fuoriesca sugli alimenti. Usare l'apposito utensile già inserito nel foro di scarico.



## Sbrinamento del vano congelatore

Il vano congelatore in questo modello è di tipo "no frost", cioè non forma ghiaccio sulle pareti interne e sugli alimenti durante il funzionamento.

L'assenza di ghiaccio è dovuta alla circolazione continua di aria fredda prodotta all'interno del vano da una ventola azionata automaticamente.

## Periodi di inutilizzo

Quando l'apparecchio non è utilizzato per lunghi periodi, adottare le seguenti precauzioni:

- scollegare l'apparecchio dalla rete elettrica
- rimuovere tutto il cibo
- sbrinare<sup>10)</sup> e pulire l'apparecchio e tutti gli accessori
- lasciare la/e porta/e socchiusa/e per evitare odori sgradevoli.

Se l'apparecchio rimane acceso, chiedere a qualcuno di controllare ogni tanto per evitare che il cibo contenuto marcisca in caso di interruzione dell'alimentazione elettrica.

## COSA FARE SE...



### AVVERTENZA

Prima della ricerca guasti, estrarre la spina dalla presa.

Le operazioni di ricerca guasti non descritte nel presente manuale devono essere eseguite esclusivamente da elettricisti qualificati o da personale competente.



Durante l'uso, alcuni rumori di funzionamento (come quelli del compressore o del circuito refrigerante) sono da considerarsi normali.

Problema	Possibile causa	Soluzione
L'apparecchiatura non funziona. La lampadina non si accende.	L'apparecchiatura è spenta.	Accendere l'apparecchiatura.
	La spina non è inserita correttamente nella presa.	Inserire correttamente la spina nella presa.
	L'apparecchiatura non riceve corrente. Non arriva tensione alla presa elettrica.	Collegare alla presa un'altra apparecchiatura elettrica. Rivolgersi a un elettricista qualificato.
La lampadina non si accende.	La lampadina è in stand-by.	Aprire e chiudere la porta.
	La lampadina è difettosa.	Vedere "Sostituzione della lampadina".
Il compressore rimane sempre in funzione.	La temperatura non è regolata correttamente.	Impostare una temperatura superiore.
	La porta non è chiusa correttamente.	Vedere "Chiusura della porta".

10) Se previsto.

Problema	Possibile causa	Soluzione
	La porta viene aperta troppo frequentemente.	Limitare il più possibile il tempo di apertura della porta.
	La temperatura degli alimenti è troppo alta.	Prima di introdurre gli alimenti, lasciarli raffreddare a temperatura ambiente.
	La temperatura ambiente è troppo alta.	Abbassare la temperatura ambiente.
Scorre acqua sul pannello posteriore del frigorifero.	Durante lo sbrinamento automatico, la brina che si forma sul pannello posteriore si scioglie.	Non si tratta di un'anomalia.
Scorre acqua all'interno del frigorifero.	Lo scarico dell'acqua è ostruito.	Pulire lo scarico dell'acqua.
	Gli alimenti impediscono all'acqua di scorrere nell'apposito collettore.	Evitare di disporre gli alimenti direttamente contro la parete posteriore.
Scorre acqua sul pavimento.	L'acqua di sbrinamento non viene scaricata nella bacinella di evaporazione posta sopra il compressore.	Collegare lo scarico dell'acqua di sbrinamento alla bacinella di evaporazione.
La temperatura all'interno dell'apparecchiatura è troppo bassa.	La temperatura non è regolata correttamente.	Impostare una temperatura superiore.
La temperatura all'interno dell'apparecchiatura è troppo alta.	La temperatura non è regolata correttamente.	Impostare una temperatura inferiore.
	La porta non è chiusa correttamente.	Vedere "Chiusura della porta".
	La temperatura degli alimenti è troppo alta.	Prima di introdurre gli alimenti, lasciarli raffreddare a temperatura ambiente.
	Sono stati introdotti molti alimenti insieme.	Introdurre gli alimenti poco alla volta.
La temperatura nel vano frigorifero è troppo alta.	L'aria fredda non circola correttamente all'interno dell'apparecchiatura.	Adottare le misure necessarie per garantire una corretta circolazione dell'aria fredda.
La temperatura nel vano congelatore è troppo alta.	I surgelati sono troppo vicini tra loro.	Disporre i surgelati in modo da consentire una corretta circolazione dell'aria fredda.
Si forma troppa brina.	Gli alimenti non sono avvolti correttamente.	Avvolgere correttamente gli alimenti.
	La porta non è chiusa correttamente.	Vedere "Chiusura della porta".

Problema	Possibile causa	Soluzione
	La temperatura non è regolata correttamente.	Impostare una temperatura superiore.

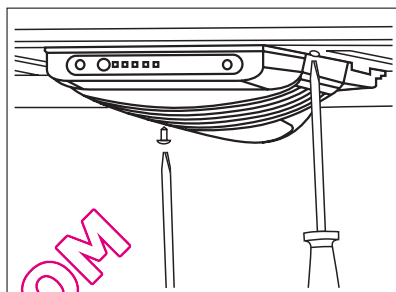
## Sostituzione della lampadina



### ATTENZIONE

Estrarre la spina dalla presa di corrente.

1. Rimuovere la vite dal coprilampada.
2. Tirare verso l'esterno il gancio posteriore del coprilampada utilizzando un cacciavite, quindi estrarre il coprilampada tirandolo verso il basso.
3. Sostituire la lampada con una della stessa potenza e specificamente studiata per gli elettrodomestici. (la potenza massima è indicata sul coprilampada).
4. Installare il coprilampada.
5. Serrare la vite del coprilampada.
6. Inserire la spina nella presa.
7. Aprire le porte. Controllare che la lampadina si accenda.



## Chiusura della porta

1. Pulire le guarnizioni della porta.
2. Se necessario, regolare la porta. Vedere "Installazione".
3. Se necessario, sostituire le guarnizioni della porta difettose. Contattare il Centro di assistenza locale.

## DATI TECNICI

Nicchia di incasso		
	Altezza	1750 mm
	Larghezza	600 mm
	Profondità	645 mm
Tempo di risalita		20 h

I dati tecnici sono riportati sulla targhetta del modello, applicata sul lato sinistro interno dell'apparecchio, e sull'etichetta dei valori energetici.

## INSTALLAZIONE



### AVVERTENZA

Leggere con attenzione le "Informazioni per la sicurezza" per la vostra sicurezza e per il corretto funzionamento dell'apparecchio prima di procedere all'installazione.

### Posizionamento

Installare questo apparecchio in un punto in cui la temperatura ambiente corrisponda alla classe climatica indicata sulla sua targhetta:

Classe climatica	Temperatura ambiente
SN	da + 10°C a + 32°C
N	da + 16°C a + 32°C
ST	da + 16°C a + 38°C
T	da + 16°C a + 43°C

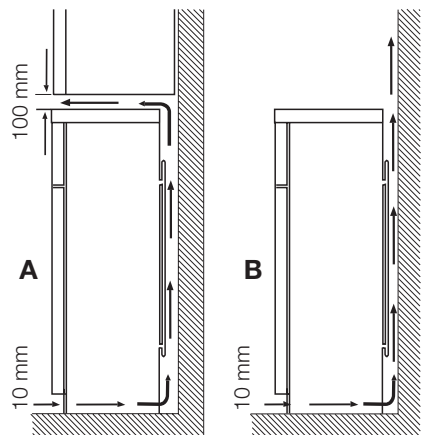
### Posizione

L'apparecchio deve essere installato lontano da fonti di calore (termosifoni, boiler, luce solare diretta, ecc.). Verificare che sul lato posteriore sia garantita un'adeguata circolazione dell'aria. Per ottenere prestazioni ottimali, se l'apparecchio è installato al di sotto di un pensile, si raccomanda di mantenere una distanza minima tra quest'ultimo e lo spigolo superiore dell'apparecchio di almeno 100 mm. Se possibile, tuttavia, evitare di installare l'apparecchio sotto un pensile. Per consentire un perfetto livellamento dell'apparecchio sono provvisti uno o più piedini regolabili.



### AVVERTENZA

Deve essere possibile scollegare l'apparecchio dalla rete elettrica; eseguire perciò l'installazione facendo sì che la spina rimanga facilmente accessibile.



## Collegamento elettrico

Prima di inserire la spina, verificare che la tensione e la frequenza riportate sulla targhetta corrispondano ai valori della rete elettrica domestica.

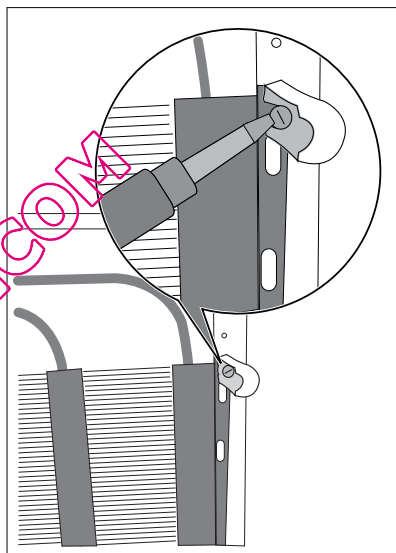
L'apparecchio deve essere collegato a massa. La spina del cavo di alimentazione è dotata di un contatto a tale scopo. Se la presa della rete elettrica domestica non è collegata a massa, collegare l'apparecchio ad una massa separata in conformità alle norme relative alla corrente, consultando un elettricista qualificato.

Il fabbricante declina qualsiasi responsabilità se le precauzioni suddette non sono rispettate. Il presente apparecchio è conforme alle direttive CEE.

## Distanziatori posteriori

All'interno dell'apparecchio sono presenti due distanziatori che devono essere montati come illustrato nella figura.

Allentare le viti e inserire il distanziatore sotto la testa della vite, infine riserrare le viti.



## Possibilità di invertire la porta



### AVVERTENZA

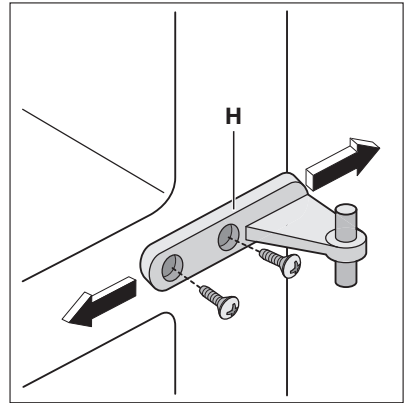
Prima di eseguire le operazioni descritte, estrarre la spina dalla presa.



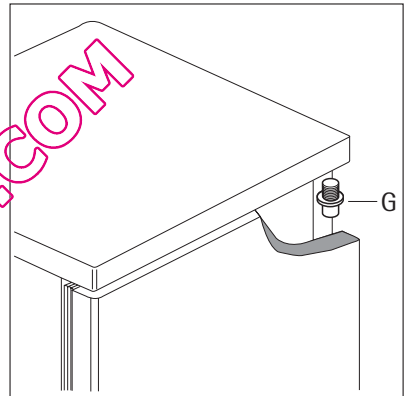
Per effettuare le seguenti operazioni, si raccomanda di farsi aiutare da un'altra persona che tenga ben fermi gli sportelli dell'apparecchiatura.

Per modificare il senso di apertura dello sportello, procedere come segue:

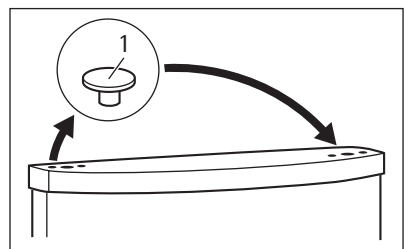
1. Far uscire lo sportello inferiore dalla cerniera centrale (H). Togliere la cerniera centrale svitando le viti di fissaggio. Assicurarsi di rimuovere il distanziatore in plastica sotto la cerniera.



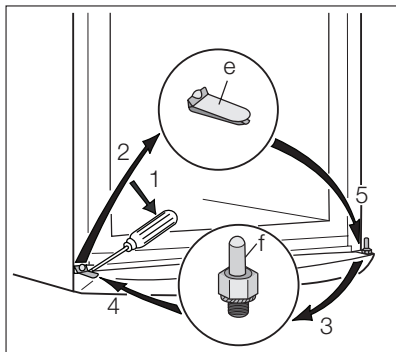
2. Fare uscire lo sportello superiore dal perno (G). Svitare il perno (G) e installarlo sul lato opposto.
3. Rimuovere i due tappi dalla barra trasversale centrale e posizionarli sul lato opposto coprendo i fori rimasti aperti dopo la rimozione della cerniera.



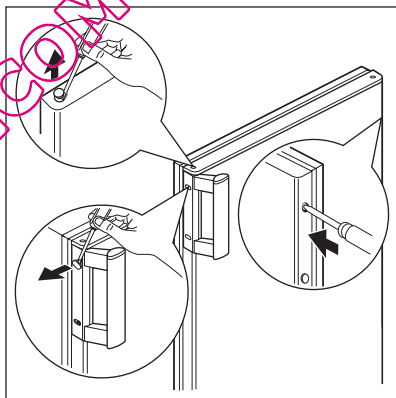
4. Rimuovere i tappi (1) sul lato superiore dei due sportelli e spostarli sul lato opposto.



5. Rimuovere con un utensile il coperchietto (e), svitare il perno della cerniera inferiore (f) utilizzando una chiave adatta da 10 mm e riavvitarlo sul lato opposto.
6. Posizionare il coperchietto (e) sul lato opposto.
7. Installare lo sportello superiore sul perno (G). Inserire il perno della cerniera centrale (H) nel foro dello sportello superiore. Assicurarsi che il distanziatore in plastica si trovi sotto la cerniera. Inserire lo sportello inferiore sul perno della cerniera inferiore (f). Inclinare leggermente gli sportelli e inserire il perno della cerniera centrale (H) nel foro dello sportello superiore.



8. Mantenere gli sportelli aperti e serrare la cerniera centrale con due viti.
9. Svitare la maniglia. Togliere il tappo forandolo. Installare la maniglia e il tappo sul lato opposto. Prendere nel sacchetto degli accessori due tappi e coprire i fori rimasti aperti dopo avere tolto la maniglia.
10. Verificare che il fronte dello sportello sia parallelo a quello della parte superiore.
11. Riposizionare l'elettrodomestico, metterlo a livello, attendere almeno quattro ore ed inserire la spina nella presa di corrente.




Effettuare un controllo finale per verificare che:

- Tutte le viti siano serrate.
- La guarnizione magnetica aderisca all'apparecchiatura.
- Lo sportello si apra e si chiuda correttamente.

Se la temperatura ambiente è bassa (ad esempio in inverno), è possibile che la guarnizione non aderisca perfettamente. In tal caso, attendere che aderisca naturalmente.

## CONSIDERAZIONI AMBIENTALI

Il simbolo  sul prodotto o sulla confezione indica che il prodotto non deve essere considerato come un normale rifiuto domestico, ma deve essere portato nel punto di raccolta appropriato per il riciclaggio di apparecchiature elettriche ed elettroniche. Provvedendo a smaltire questo prodotto in modo appropriato, si contribuisce a evitare potenziali conseguenze negative per l'ambiente e per la salute, che potrebbero derivare da uno smaltimento inadeguato del prodotto. Per informazioni più dettagliate sul



riciclaggio di questo prodotto, contattare l'ufficio comunale, il servizio locale di smaltimento rifiuti o il negozio in cui è stato acquistato il prodotto.

QUELFRIGO.COM

## PARA RESULTADOS PERFEITOS

Obrigado por escolher este produto AEG. Criámo-lo para lhe oferecer um desempenho impecável durante vários anos, com tecnologias inovadoras que tornam a sua vida mais fácil – funcionalidades que poderá não encontrar em aparelhos convencionais. Continue a ler durante alguns minutos para tirar o máximo partido do produto.

## ACESSÓRIOS E CONSUMÍVEIS

Na loja web AEG, encontrará tudo aquilo de que necessita para manter os seus aparelhos AEG imaculados e a funcionarem na perfeição. A par de uma vasta gama de acessórios projectados e concebidos de acordo com os padrões de elevada qualidade que esperaria, de utensílios de cozinha especializados a cestos de talheres, de suportes para garrafas a delicados sacos para roupa...



Visite a loja online em  
[www.aeg-electrolux.com/shop](http://www.aeg-electrolux.com/shop)

## ÍNDICE

- 44 Informações de segurança
- 47 Painel de controlo
- 48 Primeira utilização
- 48 Utilização diária
- 50 Sugestões e conselhos úteis
- 52 Manutenção e limpeza
- 53 O que fazer se...
- 56 Dados técnicos
- 56 Instalação
- 60 Preocupações ambientais

QUELFRIGO.COM

Os símbolos que se seguem são utilizados no presente manual:



Informações importantes relativas à segurança de pessoas e à prevenção de danos a aparelhos.



Informações gerais e conselhos úteis



Informações ambientais

Sujeito a alterações sem aviso prévio



## INFORMAÇÕES DE SEGURANÇA

Para a sua própria segurança e para garantir uma utilização correcta, antes de instalar e usar o aparelho pela primeira vez, leia atentamente este manual do utilizador, incluindo as suas sugestões e advertências. Para evitar erros e acidentes desnecessários, é importante que todas as pessoas que utilizam o aparelho conheçam o seu funcionamento e as características de segurança. Guarde estas instruções e certifique-se de que elas acompanham o aparelho em caso de transferência ou venda, para que todos os que venham a usá-lo estejam devidamente informados quanto à sua utilização e segurança.

Para sua segurança e da propriedade, guarde as precauções destas instruções de utilização, uma vez que o fabricante não é responsável pelos danos causados por omissão.

### Segurança para crianças e pessoas vulneráveis

- Este aparelho não se destina a ser utilizado por pessoas (incluindo crianças) com capacidades físicas, sensoriais ou mentais reduzidas ou sem experiência e conhecimento, excepto se lhes tiver sido dada supervisão ou instrução relativa à utilização do aparelho por uma pessoa responsável pela sua segurança.

As crianças devem ser vigiadas para assegurar que não brincam com o aparelho.

- Mantenha todas as embalagens fora do alcance das crianças. Existe o risco de asfixia.
- Se eliminar o aparelho retire a ficha da tomada, corte o cabo eléctrico (o mais perto do aparelho possível) e retire a porta para evitar que crianças a brincar sofram choques eléctricos ou se fechem dentro do aparelho.
- Se este aparelho, com vedantes de porta magnéticos for substituir um aparelho mais velho com fecho de mola (lingueta) na porta ou tampa, certifique-se de que o fecho de mola está desactivado antes de eliminar o velho aparelho. Tal irá evitar que se torne numa armadilha fatal para uma criança.

### Segurança geral



#### CUIDADO

Mantenha as aberturas de ventilação sem obstruções.

- O aparelho tem como objectivo guardar alimentos e/ou bebidas numa casa normal, como explicado neste manual de instruções.
- Não utilize um dispositivo mecânico ou qualquer meio artificial para acelerar o processo de descongelação.
- Não utilize outros aparelhos eléctricos (tais como máquinas de fazer gelados) dentro dos aparelhos de refrigeração, a não ser que sejam aprovados para este fim pelo fabricante.
- Não danifique o circuito refrigerante.
- O refrigerante isobutano (R600a) está contido no circuito refrigerante do aparelho, um gás natural com um alto nível de compatibilidade ambiental, que é, no entanto, inflamável.

Durante o transporte e a instalação do aparelho, certifique-se de nenhum dos componentes do circuito refrigerante está danificado.

Se o circuito refrigerante se danificar:

- evite chamas livres e fontes de ignição
- ventile totalmente a divisão onde o aparelho se encontra
- É perigoso alterar as especificações ou efectuar qualquer tipo de alteração neste produto. Quaisquer danos no cabo poderão provocar um curto-circuito, incêndio e/ou choque eléctrico.



### ADVERTÊNCIA

Qualquer componente eléctrico (cabo de alimentação, ficha, compressor) tem de ser substituído por um técnico certificado ou um técnico qualificado.

1. Não deve colocar extensões no cabo de alimentação.
  2. Certifique-se de que a ficha não está esmagada ou danificada pela parte traseira do aparelho. Uma ficha esmagada ou danificada pode sobreaquecer e causar um incêndio.
  3. Certifique-se de que consegue alcançar a ficha do aparelho.
  4. Não puxe o cabo de alimentação.
  5. Se a tomada da ficha de alimentação estiver solta, não introduza a ficha de alimentação. Existe um risco de choque eléctrico ou incêndio.
  6. Não deve utilizar o aparelho sem a tampa da lâmpada<sup>11)</sup> iluminação interior.
- Este aparelho é pesado. Tenha cuidado quando o deslocar.
  - Não retire nem toque nos itens do compartimento do congelador se estiver com as mãos molhadas, pois pode causar abrasões na pele ou queimaduras de gelo.
  - Evite a exposição prolongada do aparelho à luz solar directa.
  - As lâmpadas<sup>12)</sup> utilizadas neste aparelho são lâmpadas para efeitos especiais, seleccionadas apenas para aparelhos domésticos. Não são adequadas para iluminar uma divisão.

### Utilização diária

- Não coloque panelas quentes nas partes de plástico do aparelho.
- Não guarde gases ou líquidos inflamáveis no aparelho, porque podem explodir.
- Não coloque alimentos directamente contra a saída de ar na ventilação traseira.<sup>13)</sup>
- Depois de descongelados, os alimentos não devem ser recongelados.
- Guarde alimentos congelados pré-embalados de acordo com as instruções do fabricante do alimento congelado.
- As recomendações de armazenamento dos fabricantes do aparelho devem ser estritamente cumpridas. Consulte as respectivas instruções.
- Não coloque bebidas gaseificadas dentro do congelador, uma vez que cria pressão no recipiente, podendo fazer com que expluda, provocando danos no aparelho.
- Os gelados de gelo podem provocar queimaduras de gelos se forem consumidos imediatamente depois de retirados do aparelho.

### Limpeza e manutenção

- Antes da manutenção, desligue o aparelho e retire a ficha da tomada.

11) Se a tampa da lâmpada tiver

12) Se a lâmpada estiver prevista

13) Se o aparelho não criar gelo

- Não limpe o aparelho com objectos de metal.
- Não utilize objectos afiados para remover o gelo do aparelho. Utilize um raspador de plástico.
- Inspeccione regularmente o orifício de descarga do frigorífico para presença de água descongelada. Se necessário, limpe o orifício de descarga. Se o orifício estiver bloqueado, a água irá acumular na parte inferior do aparelho.

## Instalação



Para efectuar a ligação eléctrica, siga atentamente as instruções fornecidas nos parágrafos específicos.

- Desembale o aparelho e verifique se existem danos. Não ligue o aparelho se estiver danificado. Em caso de danos, informe imediatamente o local onde o adquiriu. Nesse caso, guarde a embalagem.
- É recomendável aguardar pelo menos duas horas antes de ligar o aparelho, para permitir que o óleo regresse ao compressor.
- Assegure uma circulação de ar adequada à volta do aparelho, caso contrário pode provocar sobreaquecimento. Para garantir uma ventilação suficiente, siga as instruções relevantes para a instalação.
- Sempre que possível, a traseira do aparelho deve ficar virada para uma parede para evitar toques nas partes quentes (compressor, condensador) e possíveis queimaduras.
- Não coloque o aparelho perto de radiadores ou fogões.
- Certifique-se de que a ficha de alimentação fica acessível após a instalação do aparelho.
- Ligue apenas a uma fonte de água potável.<sup>14)</sup>

## Assistência

- Quaisquer trabalhos eléctricos necessários para a manutenção do aparelho devem ser efectuados por um electricista qualificado ou pessoa competente.
- A manutenção deste produto deve ser efectuada por um Centro de Assistência autorizado, o qual deverá utilizar apenas peças sobressalentes originais.

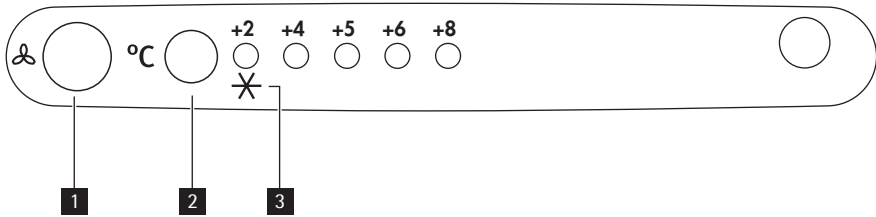
## Protecção ambiental



Este aparelho não contém gases que possam danificar a camada de ozono, tanto no circuito refrigerante como nos materiais de isolamento. O aparelho não deverá ser eliminado juntamente com o lixo doméstico. A espuma de isolamento contém gases inflamáveis: o aparelho deverá ser eliminado de acordo com as normas aplicáveis que pode obter junto das autoridades locais. Evite danificar a unidade de arrefecimento, especialmente na parte traseira, perto do permutador de calor. Os materiais utilizado neste aparelho marcados pelo símbolo ♻ são recicláveis.

14) Se estiver prevista uma ligação hídrica

## PAINEL DE CONTROLO



- 1** Botão de activação da ventoinha  
Lâmpada da ventoinha
- 2** Regulador de temperatura  
Botão Frostmatic
- 3** Indicador Frostmatic

### Ligar

Se presente, remova a etiqueta colada no interior do compartimento do congelador. Introduza a ficha na tomada.

### Desligar

Para desligar o aparelho, retire a ficha da tomada.

### Regulação da temperatura

A temperatura é regulada automaticamente.

Para utilizar o aparelho, proceda do seguinte modo:

- Mantenha o regulador da temperatura pressionado até que o LED correspondente à temperatura pretendida se acenda. A selecção é gradual, variando entre +2°C e +8°C.



Normalmente, uma definição média é a mais adequada.

No entanto, a definição exacta deve ser escolhida tendo em conta que a temperatura dentro do aparelho depende da:

- temperatura ambiente
- frequência de abertura da porta
- quantidade de alimentos conservados
- localização do aparelho.



Se a temperatura ambiente for inferior a 16 °C, prima o regulador da temperatura, até que se acenda o LED correspondente à temperatura inferior.

### Função Frostmatic

Pode activar a função Frostmatic , premindo o botão Frostmatic até que o LED correspondente ao indicador do símbolo Frostmatic se acenda.

Para desactivar a função Frostmatic , continue a pressionar o botão Frostmatic até que seja seleccionada a temperatura desejada.

## PRIMEIRA UTILIZAÇÃO

### Limpeza do interior

Antes de utilizar o aparelho pela primeira vez, limpe o interior e todos os acessórios internos com água morna e sabão neutro de modo a remover o cheiro típico de um produto novo, de seguida seque minuciosamente.



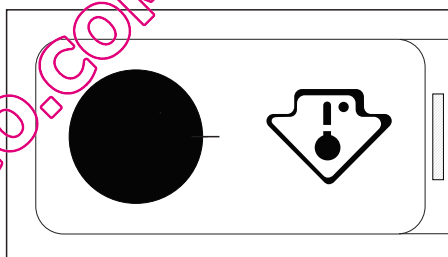
Não utilize detergentes ou pós abrasivos, pois estes danificam o acabamento.

## UTILIZAÇÃO DIÁRIA



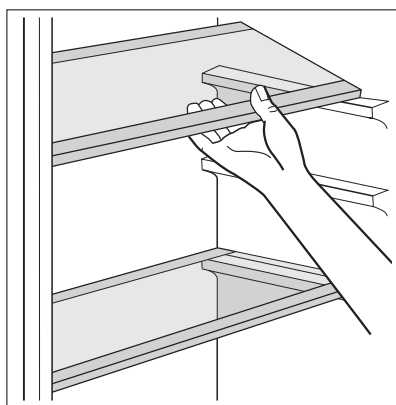
Este aparelho é vendido na França.

De acordo com a legislação em vigor neste país, deve ser fornecido com um dispositivo especial (ver a figura), colocado no compartimento inferior do frigorífico, para indicar a zona mais fria do mesmo.



### Prateleiras móveis

As paredes do frigorífico estão equipadas com uma série de guias de modo a que as prateleiras possam ser posicionadas como quiser.





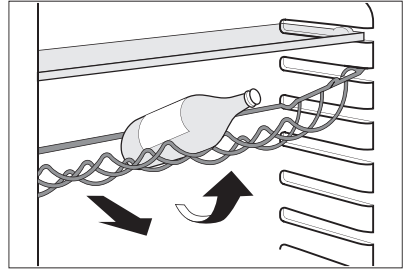
## Prateleira de garrafas

Coloque as garrafas (com a abertura voltada para a frente) na prateleira pré-posicionada.



Se a prateleira estiver posicionada horizontalmente, coloque apenas garrafas fechadas.

Esta prateleira de suporte de garrafas pode ser inclinada de forma a armazenar garrafas já abertas. Para obter este resultado, puxe a prateleira para cima de forma que possa rodar para cima e ser colocada no nível acima.



## Posicionar as prateleiras da porta

Para permitir o armazenamento de embalagens de alimentos de vários tamanhos, as prateleiras da porta podem ser colocadas a diferentes alturas.

## Compartimento de conservação de alimentos

Os modelos equipados com esta característica no compartimento do frigorífico, destinam-se a uma melhor conservação dos alimentos frescos, como peixe, carne, marisco, etc. Está colocada na parte inferior, directamente por cima da gaveta de conservação dos vegetais.

## Refrigeração do ar

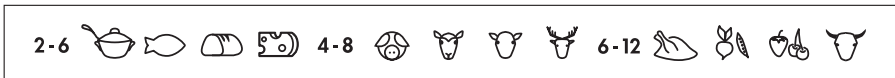
A ventoinha da Refrigeração Dinâmica do Ar (DAC-Dynamic Air Cooling) permite refrigerar rapidamente os alimentos e obter uma temperatura mais uniforme dentro do compartimento.

Pode activar o ventilador, premindo o botão de activação da ventoinha (consultar "Painel de controlo"). A lâmpada da ventoinha acende-se.



Ligue a ventoinha quando a temperatura ambiente exceder os 25 °C.

## Calendário de alimentos congelados



Os símbolos apresentam diferentes tipos de alimentos congelados.

Os números indicam os tempos de armazenamento em meses para os respectivos tipos de alimentos congelados. A validade dos limites superior ou inferior do tempo de armazenamento indicado depende da qualidade dos alimentos e do tratamento antes da congelação.

## Congelação de alimentos frescos

O compartimento congelador é adequado para a congelação de alimentos frescos e para a conservação a longo prazo de alimentos congelados e ultracongelados.

Para congelar alimentos frescos, active a função Frostmatic pelo menos 24 horas antes de colocar os alimentos a congelar no compartimento congelador.

Desloque a prateleira que se encontra no compartimento do congelador, mantendo-a na posição horizontal e colocando-a na posição intermédia.

Volte a colocar nessa prateleira os alimentos frescos a congelar.

A quantidade máxima de alimentos que podem ser congelados em 24 horas está indicada na chapa de características, uma etiqueta presente nas paredes internas do aparelho. O processo de congelação demora 24 horas. Durante este período, não introduza novos alimentos a congelar.

Após 24 horas, quando o processo de congelação tiver terminado, regressa à temperatura desejada (consulte "Regulação da temperatura").

## Armazenamento de alimentos congelados

Quando ligar pela primeira vez ou após um período sem utilização, antes de colocar os produtos no compartimento, deixe o aparelho em funcionamento durante no mínimo 2 horas nas definições mais elevadas.



Em caso de descongelação acidental, por exemplo, devido a falta de electricidade, se a alimentação estiver desligada por mais tempo que aquele mostrado na tabela de características técnicas em "tempo de reinício", os alimentos descongelados têm de ser consumidos rapidamente ou cozinhados imediatamente e depois, novamente congelados (depois de arrefecerem).

## Descongelação

Os alimentos congelados, antes de serem utilizados, podem ser descongelados no compartimento do frigorífico ou à temperatura ambiente, dependendo do tempo disponível para esta operação.

Os pedaços pequenos podem mesmo ser cozinhados ainda congelados, directamente do congelador: neste caso, a confecção irá demorar mais.

# SUGESTÕES E CONSELHOS ÚTEIS

## Conselhos para poupar energia

- Não abra muitas vezes a porta nem a deixe aberta mais tempo do que o necessário.
- Se a temperatura ambiente for alta e o regulador de temperatura se encontrar na definição de baixa temperatura com o aparelho completamente cheio, o compressor pode funcionar continuamente, causando gelo no evaporador. Se isto acontecer, coloque o regulador de temperatura em definições mais quentes, para permitir a descongelação automática, poupando assim no consumo de electricidade.

## Conselhos para a refrigeração de alimentos frescos

Para obter o melhor desempenho:

- não guarde alimentos quentes ou líquidos que se evaporam no frigorífico
- cubra ou embrulhe os alimentos, particularmente se tiverem um cheiro forte
- posicione os alimentos de modo a que o ar possa circular livremente em redor

## Conselhos para a refrigeração

Conselhos úteis:

Carne (todos os tipos) : embrulhe em sacos de politeno e coloque na prateleira de vidro acima da gaveta de vegetais.

Por motivos de segurança, guarde desta forma por um dia ou dois no máximo.

Alimentos cozinhados, pratos frios, etc: estes devem estar cobertos e podem ser colocados em qualquer prateleira.

Fruta e vegetais: estes devem ser minuciosamente limpos e colocados nas gavetas especiais fornecidas.

Manteiga e queijo: estes devem ser colocados em recipientes herméticos especiais ou embrulhados em folha de alumínio ou sacos de politeno para excluir o máximo de ar possível.

Garrafas de leite: estas devem ter uma tampa e devem ser armazenadas na prateleira de garrafas na porta.

Bananas, batatas, cebolas e alho, se não estiverem embalados, não devem ser guardados no frigorífico.

## Conselhos para a congelação

Para o ajudar a tirar partido do processo de congelação, eis alguns conselhos importantes:

- a quantidade máxima de alimentos que pode ser congelada em 24h. está mostrada na placa de dados;
- O processo de congelamento demora 24 horas. Não devem ser adicionados mais alimentos para congelação durante este período;
- congele apenas alimentos de alta qualidade, frescos e extremamente limpos;
- Prepare os alimentos em pequenas quantidades para permitir que sejam rápida e completamente congeladas e para tornar possível subsequente descongelar apenas a quantidade necessária;
- embrulhe os alimentos em folha de alumínio ou politeno e certifique-se de que as embalagens são herméticas;
- Não permita que os alimentos frescos e descongelados entrem em contacto com os alimentos já congelados, evitando assim o aumento de temperatura dos alimentos congelados;
- os alimentos sem gordura são melhores para armazenar que os alimentos com gordura; o sal reduz o tempo de armazenamento dos alimentos;
- a água congela. Se for consumida imediatamente após a remoção do compartimento do congelador, poderá causar queimaduras de gelo na pele;
- é aconselhável que anote a data de congelação em cada embalagem individual para permitir que saiba o tempo de armazenamento.

## Conselhos para o armazenamento de alimentos congelados

Para obter o melhor desempenho deste aparelho, deve:

- certificar-se de que os alimentos congelados comercialmente foram armazenados adequadamente pelo vendedor;
- ter a certeza que os alimentos congelados são transferidos do supermercado para o congelador no tempo mais curto possível;
- não abra muitas vezes a porta nem a deixe aberta mais tempo do que o necessário.
- Uma vez descongelados, os alimentos degradam rapidamente e não podem tornar a ser congelados.

- Não exceda o período de armazenamento indicado pelo fabricante de alimentos.

## MANUTENÇÃO E LIMPEZA



### CUIDADO

Retire a ficha da tomada antes de efectuar qualquer operação de manutenção.



Este aparelho contém hidrocarbonetos na sua unidade de arrefecimento; a manutenção e a recarga devem, por isso, ser efectuadas exclusivamente por técnicos autorizados.

### Limpeza periódica

O equipamento tem de ser limpo regularmente:

- limpe o interior e os acessórios com água morna e sabão neutro.
- verifique regularmente os vedantes de porta e limpe-os para se certificar de que estão limpos e sem resíduos.
- lave e seque minuciosamente.



Não puxe, desloque nem danifique quaisquer tubos e/ou cabos dentro do armário.

Nunca utilize detergentes, pós abrasivos, produtos de limpeza muito perfumados ou cera de polir para limpar o interior, pois isto irá danificar a superfície e deixar um odor forte.

Limpe o condensador (grelha preta) e o compressor no fundo do aparelho com uma escova ou um aspirador. Esta operação irá melhorar o desempenho do aparelho e poupar o consumo de electricidade.



Tenha cuidado para não danificar o sistema de arrefecimento.

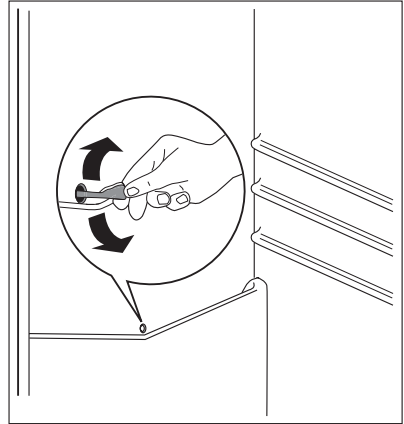
Muitos agentes de limpeza de superfícies de cozinhas contêm químicos que podem atacar/danificar os plásticos usados neste aparelho. Por esta razão é aconselhável que a estrutura exterior deste aparelho seja limpa apenas com água morna com um pouco de solução de limpeza adicionada.

Após a limpeza, volte a ligar o equipamento à tomada de alimentação.

### Descongelar o frigorífico

O gelo é automaticamente eliminado do evaporador do compartimento do frigorífico sempre que o compressor de motor pára, durante a utilização normal. A água resultante da descongelação é descarregada por um canal para um recipiente especial, colocado na parte traseira por cima do aparelho, sobre o compressor de motor, onde evapora.

É importante limpar periodicamente o orifício de descarga da água resultante da descongelação no centro do canal do compartimento do frigorífico para evitar que um fluxo excessivo de água pingue sobre os alimentos. Utilize o agente de limpeza fornecido, que irá encontrar já inserido no orifício de descarga.



## Descongelo o congelador

O compartimento do congelador deste modelo, por sua vez, é do tipo "no frost". Isto significa que não há qualquer formação de gelo durante o seu funcionamento, quer nas paredes interiores, quer nos alimentos.

A ausência de gelo deve-se à circulação contínua de ar frio no interior do compartimento, accionado por um ventilador controlado automaticamente.

## Períodos de inactividade

Quando o aparelho não é utilizado por longos períodos, observe as seguintes precauções:

- desligue o aparelho da tomada da electricidade
- retire todos os alimentos
- descongelação<sup>15)</sup> e limpe o aparelho e todos os acessórios
- deixe a(s) porta(s) aberta(s) para evitar cheiros desagradáveis.

Se o armário for mantido ligado, peça a alguém para o verificar esporadicamente, para evitar que os alimentos no interior se estraguem em caso de falha eléctrica.

## O QUE FAZER SE...



### ADVERTÊNCIA

Antes da resolução de problemas, retire a ficha da tomada.

A resolução de problemas que não se encontram no manual só deve ser efectuada por um electricista qualificado ou uma pessoa competente.



Existem alguns ruídos durante a utilização normal (compressor, circulação de refrigerante).

Problema	Possível causa	Solução
O aparelho não funciona. A lâmpada não funciona.	O aparelho está desligado.	Ligue o aparelho.

15) Se previsto.

Problema	Possível causa	Solução
	A ficha não está correctamente inserida na tomada.	Ligue a ficha do aparelho correctamente à tomada de alimentação.
	O aparelho não tem alimentação. Não existe tensão na tomada.	Ligue um aparelho eléctrico diferente à tomada. Contacte um electricista qualificado.
A lâmpada não funciona.	A lâmpada está no modo de espera.	Feche e abra a porta.
	A lâmpada está defeituosa.	Consulte "Substituir a lâmpada".
O compressor funciona continuamente.	A temperatura não está regulada correctamente.	Defina uma temperatura mais elevada.
	A porta não está fechada correctamente.	Consulte "Fechar a porta".
	A porta foi aberta muitas vezes.	Não mantenha a porta aberta mais tempo do que o necessário.
	A temperatura do produto está muito alta.	Deixe que a temperatura do produto diminua até à temperatura ambiente antes de o guardar.
	A temperatura ambiente está muito alta.	Diminua a temperatura ambiente.
A água escorre na placa traseira do frigorífico.	Durante o processo de descongelação automático, o gelo é descongelado na placa traseira.	Isto está correcto.
A água escorre para o frigorífico.	A saída de água está obstruída.	Limpe a saída da água.
	Os produtos evitam que a água escorra para o colector de água.	Certifique-se de que os produtos não tocam na placa traseira.
A água escorre para o chão.	A saída de água descongelada não escorre para o tabuleiro de evaporação acima do compressor.	Engate a saída de água descongelada no tabuleiro de evaporação.
A temperatura no aparelho está demasiado baixa.	A temperatura não está regulada correctamente.	Defina uma temperatura mais elevada.
A temperatura no aparelho está demasiado alta.	A temperatura não está regulada correctamente.	Defina uma temperatura mais baixa.
	A porta não está fechada correctamente.	Consulte "Fechar a porta".
	A temperatura do produto está muito alta.	Deixe que a temperatura do produto diminua até à temperatura ambiente antes de o guardar.

Problema	Possível causa	Solução
	Muitos produtos armazenados ao mesmo tempo.	Armazene menos produtos ao mesmo tempo.
A temperatura no frigorífico está demasiado alta.	Não existe circulação de ar frio no aparelho.	Certifique-se de que existe circulação de ar frio no aparelho.
A temperatura no congelador está demasiado alta.	Os produtos estão demasiado perto uns dos outros.	Armazene os produtos de forma a haver circulação de ar frio.
Existe demasiado gelo.	Os alimentos não estão embalados correctamente.	Embale os alimentos correctamente.
	A porta não está fechada correctamente.	Consulte "Fechar a porta".
	A temperatura não está regulada correctamente.	Defina uma temperatura mais elevada.

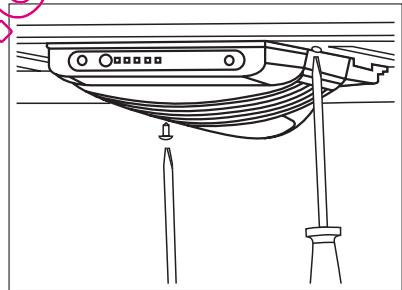
## Substituir a lâmpada



### CUIDADO

Desligue a ficha da tomada eléctrica.

1. Retire o parafuso da tampa da lâmpada.
2. Puxe o gancho traseiro da tampa da lâmpada, utilizando uma chave de fendas e retire a tampa da lâmpada, puxando para baixo.
3. Substitua a lâmpada por uma com a mesma potência e especialmente concebida para aparelhos domésticos. (a potência máxima está indicada na tampa da lâmpada).
4. Instale a tampa da lâmpada.
5. Aperte o parafuso na tampa da lâmpada.
6. Ligue a ficha do aparelho à tomada de alimentação.
7. Abra a porta. Certifique-se de que a lâmpada se acende.



## Fechar a porta

1. Limpe as juntas da porta.
2. Se necessário, ajuste a porta. Consulte "Instalação".
3. Se necessário, substitua as juntas de porta defeituosas. Contacte o Centro de Assistência.

## DADOS TÉCNICOS

Dimensão do nicho de instalação		
	Altura	1750 mm
	Largura	600 mm
	Profundidade	645 mm
Tempo de reinício		20 h

As informações técnicas encontram-se na placa de dados no lado esquerdo interno do aparelho e na etiqueta de energia.

## INSTALAÇÃO



### ADVERTÊNCIA

Leia as "Informações de segurança" cuidadosamente para a sua segurança e funcionamento correcto do aparelho antes de o instalar.

### Posicionamento

Instale este aparelho num local com uma temperatura ambiente que corresponde à classe climática indicada na placa de dados do aparelho:

Classe climática	Temperatura ambiente
SN	+10 °C a +32 °C
N	+16 °C a +32 °C
ST	+16 °C a +38 °C
T	+16 °C a +43 °C

### Local

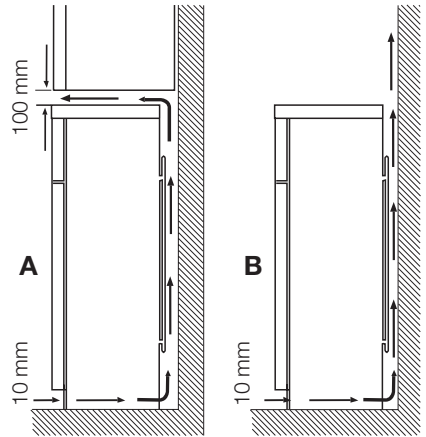
O aparelho deve ser instalado afastado de fontes de calor, como sejam radiadores, termoacumuladores, luz solar directa, etc. Certifique-se de que o ar pode circular livremente na traseira do aparelho. Para garantir o melhor desempenho, se o aparelho estiver sob um armário suspenso, a distância mínima entre o topo do aparelho e o armário é de 100 mm. No entanto, o aparelho não deve ser colocado sob armários suspensos. O nivelamento preciso é garantido por um ou mais pés ajustáveis na base do aparelho.



### ADVERTÊNCIA

Tem de ser possível desligar o aparelho da fonte de corrente; Assim, a ficha tem de estar facilmente acessível após a instalação.





## Ligação eléctrica

Antes de ligar, certifique-se de que a tensão e a frequência indicadas na placa de dados correspondem à fonte de alimentação doméstica.

O aparelho deve ter uma ligação à terra. A ficha do cabo de alimentação é fornecida com um contacto para este objectivo. Se a tomada da fonte de alimentação doméstica não estiver ligada à terra, ligue o aparelho a uma ligação à terra separada, em conformidade com as normas actuais, consultando um electricista qualificado.

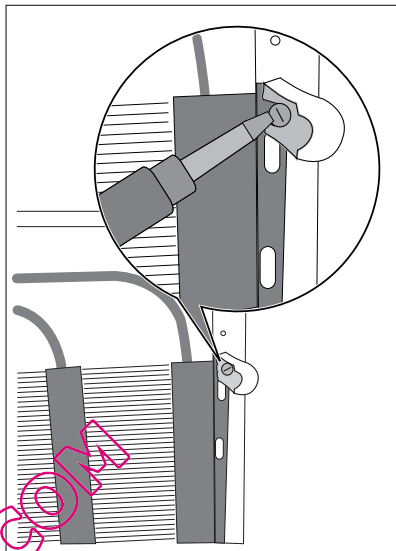
O fabricante declina toda a responsabilidade caso as precauções de segurança acima não sejam cumpridas.

Este aparelho cumpre com as directivas. E.E.C.

## Separadores traseiros

No interior do aparelho, existem dois espaçadores que devem ser instalados conforme ilustrado.

Desaperte os parafusos, introduza o separador de baixo da cabeça do parafuso e volte a apertar os parafusos.



## Reversibilidade da porta



### ADVERTÊNCIA

Antes de executar qualquer operação, retire a ficha da tomada.

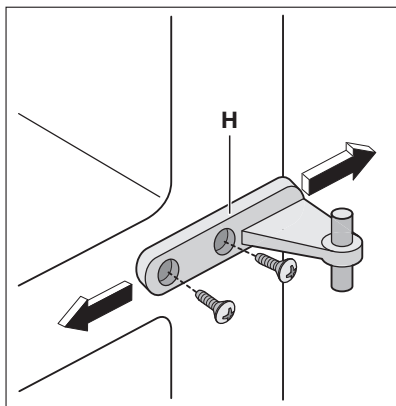


Recomendamos que execute as seguintes operações com outra pessoa que irá segurar as portas do aparelho durante as operações.

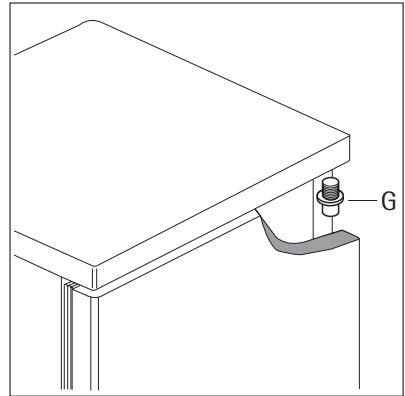
Para alterar o sentido de abertura da porta, execute estes passos:

1. Faça deslizar a porta inferior para fora da dobradiça central (H). Retire a dobradiça central, desaparafusando os parafusos de fixação.

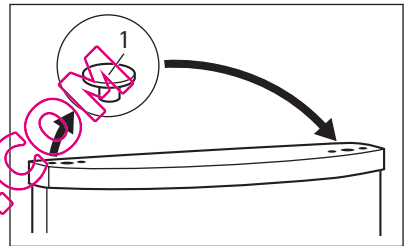
Certifique-se de que retira o espaçador de plástico introduzido por baixo da dobradiça.



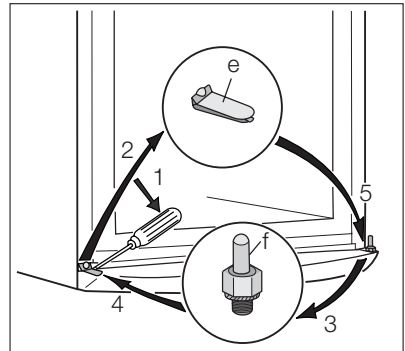
2. Faça deslizar a porta superior para fora do pino (G). Desaparafuse o pino (G) e instale-o no lado oposto.
3. Retire os dois tampões da travessa central e instale-os no lado oposto, cobrindo os orifícios onde se encontrava a dobradiça retirada.



4. Retire os tampões (1) no lado superior de ambas as portas e coloque-os no lado oposto.



5. Retire a cobertura (e) utilizando uma ferramenta, desaperte a cavilha da dobradiça inferior (f) utilizando uma chave de parafusos de 10 mm e volte a apertar no lado oposto.



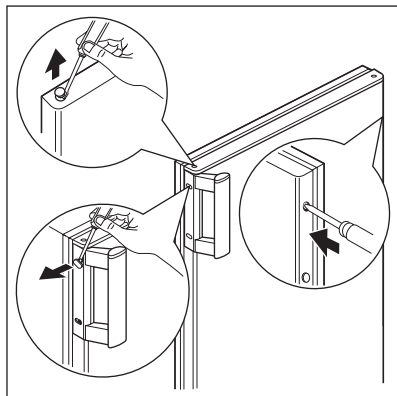
6. Instale a cobertura (e) no lado oposto.
7. Instale a porta superior no pino (G). Introduza a cavilha da dobradiça central (H) no orifício da porta superior. Certifique-se de que o espaçador de plástico é colocado debaixo da dobradiça. Instale a porta inferior na cavilha da dobradiça inferior (f). Inclinando ligeiramente as portas, introduza a cavilha da dobradiça central (H) no orifício da porta inferior.
8. Com as portas abertas, aperte a dobradiça central com dois parafusos.

9. Desaperte a pega. Retire o tampão, exercendo alguma força. Instale a pega e o tampão no lado oposto. Retire os dois tampões do saco de acessórios e tape os orifícios que ficaram abertos após a remoção da pega.
10. Certifique-se de que a placa frontal da porta está paralela à placa frontal do tampo.
11. Volte a colocar o aparelho no sítio e nivele-o, aguarde, pelo menos, quatro horas e, de seguida, ligue-o à tomada.


Faça uma verificação final para se certificar de que:

- Todos os parafusos estão apertados.
- A junta magnética adere ao armário.
- A porta abre e fecha correctamente.

Se a temperatura ambiente for baixa (por exemplo, no Inverno), a junta pode não aderir correctamente ao armário. Nesse caso, aguarde que a junta adira naturalmente.



## PREOCUPAÇÕES AMBIENTAIS

O símbolo  no produto ou na embalagem indica que este produto não pode ser tratado como lixo doméstico. Em vez disso, deve ser entregue ao centro de recolha selectiva para a reciclagem de equipamento eléctrico e electrónico. Ao garantir uma eliminação adequada deste produto, irá ajudar a evitar eventuais consequências negativas para o meio ambiente e para a saúde pública, que, de outra forma, poderiam ser provocadas por um tratamento incorrecto do produto. Para obter informações mais pormenorizadas sobre a reciclagem deste produto, contacte os serviços municipalizados locais, o centro de recolha selectiva da sua área de residência ou o estabelecimento onde adquiriu o produto.

## PARA OBTENER RESULTADOS PERFECTOS

Gracias por escoger este producto AEG. Este artículo ha sido creado para ofrecer un rendimiento impecable durante muchos años, con innovadoras tecnologías que facilitarán su vida y prestaciones que probablemente no encuentre en electrodomésticos corrientes. Por favor, dedique algunos minutos a la lectura para disfrutar de todas sus ventajas.

## ACCESORIOS Y CONSUMIBLES

En la página web de AEG, encontrará todo lo necesario para la perfecta limpieza y funcionamiento de todos sus electrodomésticos AEG. Junto con una amplia gama de accesorios diseñados y fabricados conforme a los elevados estándares de calidad característicos de la marca, desde utensilios de cocina especializados a cestos de cubiertos, desde portabotellas a bolsas para el lavado de prendas delicadas...



Visite la tienda web en  
[www.aeg-electrolux.com/shop](http://www.aeg-electrolux.com/shop)

## ÍNDICE DE MATERIAS

- 63 Información sobre seguridad
- 66 Panel de mandos
- 67 Primer uso
- 67 Uso diario
- 69 Consejos útiles
- 71 Mantenimiento y limpieza
- 72 Qué hacer si...
- 75 Datos técnicos
- 75 Instalación
- 78 Aspectos medioambientales

QUELFRIGO.COM

En este manual de usuario se utilizan los símbolos siguientes:



Datos importantes referentes a su seguridad personal e información sobre la manera de evitar que el aparato sufra daños.



Datos y recomendaciones generales



Información medioambiental

Salvo modificaciones



## INFORMACIÓN SOBRE SEGURIDAD

Por su seguridad y para garantizar el funcionamiento correcto del aparato, antes de instalarlo y utilizarlo por primera vez lea atentamente este manual del usuario, incluidos los consejos y advertencias. Para evitar errores y accidentes, es importante que todas las personas que utilicen el aparato estén perfectamente al tanto de su funcionamiento y de las características de seguridad. Conserve estas instrucciones y no olvide mantenerlas junto al aparato en caso de su desplazamiento o venta para que quienes lo utilicen a lo largo de su vida útil dispongan siempre de la información adecuada sobre el uso y la seguridad. Por la seguridad de personas y bienes, siga las normas de seguridad indicadas en estas instrucciones, ya que el fabricante no se hace responsable de daños provocados por omisiones.

### Seguridad de niños y personas vulnerables

- Este electrodoméstico no está diseñado para que lo usen personas (incluidos niños) con discapacidad física, sensorial o mental, o con experiencia y conocimiento insuficientes, a menos que una persona responsable de su seguridad les supervise o instruya en el uso del electrodoméstico.  
No permita que los niños jueguen con el electrodoméstico.
- Mantenga los materiales de embalaje alejados de los niños. Existe riesgo de asfixia.
- Si va a desechar el aparato, extraiga el enchufe de la toma, corte el cable de conexión (tan cerca del aparato como pueda) y retire la puerta para impedir que los niños al jugar puedan sufrir descargas eléctricas o quedar atrapados en su interior.
- Si este aparato, que cuenta con juntas de puerta magnéticas, sustituirá a un aparato más antiguo con cierre de muelle (pestillo) en la puerta, cerciórese de inutilizar el cierre de muelle antes de desechar el aparato antiguo. Evitará así que se convierta en una trampa mortal para niños.

### Instrucciones generales de seguridad



#### PRECAUCIÓN

No obstruya los orificios de ventilación.

- El aparato está diseñado para conservar los alimentos y bebidas de una vivienda normal, como se explica en este folleto de instrucciones.
- No utilice dispositivos mecánicos ni medios artificiales para acelerar el proceso de descongelación.
- No utilice otros aparatos eléctricos (como máquinas para hacer helados) dentro de los aparatos de refrigeración, a menos que el fabricante haya autorizado su utilización para estos fines.
- No dañe el circuito del refrigerante.
- El circuito del refrigerante del aparato contiene isobutano (R600a). Se trata de un gas natural con un alto nivel de compatibilidad medioambiental, aunque es inflamable.

Durante el transporte y la instalación del aparato, cerciórese de no provocar daños en el circuito de refrigeración.

Si el circuito de refrigeración se daña:

- mantenga el aparato alejado de las llamas y de cualquier fuente de encendido
- ventile bien la habitación en la que se encuentra el aparato
- Cualquier intento de alterar las especificaciones o modificar este producto puede ser peligroso. Cualquier daño en el cable de alimentación puede provocar un cortocircuito, un incendio o una descarga eléctrica.



### ADVERTENCIA

Los componentes eléctricos (cable de alimentación, enchufe, compresor) debe sustituirlos un técnico autorizado o personal cualificado.

1. No se debe prolongar el cable de alimentación.
  2. Compruebe que la parte posterior del aparato no aplaste ni dañe el enchufe. Un enchufe aplastado o dañado puede recalentarse y provocar un incendio.
  3. Cerciórese de que tiene acceso al enchufe del aparato.
  4. No tire del cable de alimentación.
  5. Si la toma de corriente está floja, no inserte el enchufe. Existe riesgo de descarga eléctrica o incendio.
  6. No debe utilizar el aparato sin la tapa de la bombilla<sup>16)</sup> para la iluminación interior.
- Este aparato es pesado. Debe tener precauciones durante su desplazamiento.
  - No retire ni toque elementos del compartimento congelador con las manos húmedas o mojadas, ya que podría sufrir abrasión de la piel o quemaduras por congelación.
  - Evite la exposición prolongada del aparato a la luz solar directa.
  - Las bombillas<sup>17)</sup> que se utilizan en este aparato son especiales, y se han seleccionado exclusivamente para uso en aparatos domésticos. No pueden utilizarse para la iluminación de la vivienda.

### Uso diario

- No coloque recipientes calientes sobre las piezas plásticas del aparato.
- No almacene gas ni líquido inflamable en el aparato, ya que podrían estallar.
- No coloque alimentos directamente contra la salida de aire de la pared posterior.<sup>18)</sup>
- Los alimentos que se descongelen no deben volver a congelarse.
- Guarde los alimentos congelados, que se adquieren ya envasados, siguiendo las instrucciones del fabricante.
- Se deben seguir estrictamente las recomendaciones del fabricante del aparato sobre el almacenamiento. Consulte las instrucciones correspondientes.
- No coloque bebidas carbonatadas o con gas en el congelador, ya que se genera presión en el recipiente, que podría estallar y dañar el aparato.
- Si se consumen polos helados retirados directamente del aparato, se pueden sufrir quemaduras causadas por el hielo.

16) Si está previsto el uso de la tapa de la bombilla.

17) Si está previsto el uso de bombilla.

18) Si el aparato no acumula escarcha (Frost Free).



## Cuidado y limpieza

- Antes de realizar tareas de mantenimiento, apague el aparato y desconecte el enchufe de la toma de red.
- No limpie el aparato con objetos metálicos.
- No utilice objetos afilados para eliminar el hielo del aparato. Utilice un raspador plástico.
- Inspeccione habitualmente el desagüe del agua descongelada del frigorífico. Si es necesario, limpie el desagüe. Si el desagüe se bloquea, el agua se acumulará en la base del aparato.

## Instalación



Para realizar la conexión eléctrica, siga atentamente las instrucciones de los párrafos correspondientes.


- Desembale el aparato y compruebe que no tiene daños. No conecte el aparato si está dañado. Informe de los posibles daños de inmediato a la tienda donde lo adquirió. En ese caso, conserve el material de embalaje.
- Es recomendable esperar al menos dos horas antes de conectar el aparato, para permitir que el aceite regrese al compresor.
- El aparato debe contar con circulación de aire adecuada alrededor, ya que de lo contrario se produce recalentamiento. Para conseguir una ventilación suficiente, siga las instrucciones correspondientes a la instalación.
- Siempre que sea posible, la parte posterior del producto debe estar contra una pared, para evitar que se toquen las partes calientes (compresor, condensador) y se produzcan quemaduras.
- El aparato no debe colocarse cerca de radiadores ni de hornillas de cocina.
- Asegúrese de que es posible acceder al enchufe después de instalar el electrodoméstico.
- Realice la conexión sólo con el suministro de agua potable.<sup>19)</sup>

## Servicio técnico

- Un electricista homologado deberá realizar las tareas que se requieran para ejecutar el servicio o mantenimiento de este electrodoméstico.
- Las reparaciones de este aparato debe realizarlas un centro de servicio técnico autorizado y sólo se deben utilizar recambios originales.

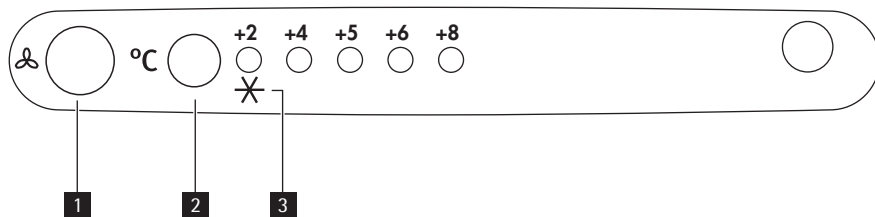
## Protección del medio ambiente



Este aparato no contiene gases perjudiciales para la capa de ozono, ni en el circuito de refrigerante ni en los materiales aislantes. El aparato no se debe desechar junto con los residuos urbanos. La espuma aislante contiene gases inflamables: el aparato se debe desechar de acuerdo con la normativa vigente, que puede solicitar a las autoridades locales. No dañe la unidad de refrigeración, en especial la parte trasera, cerca del intercambiador de calor. Los materiales de este aparato marcados con el símbolo  son reciclables.

19) Si está prevista una conexión de agua

## PANEL DE MANDOS



- 1** Interruptor del ventilador  
Luz del ventilador
- 2** Regulador de temperatura  
Tecla Frostmatic
- 3** Indicador Frostmatic

### Encendido

Retire cualquier etiqueta que pueda haber adherida en el interior del compartimento congelador.

Introduzca el enchufe en la toma.

### Apagado

Para apagar el aparato, extraiga el enchufe de la toma de corriente.

### Regulación de la temperatura

La temperatura se regula automáticamente.

Para utilizar el aparato, proceda de la manera siguiente:

- Mantenga pulsado el regulador de temperatura hasta que se encienda el LED correspondiente a la temperatura que desea. La selección es progresiva y oscila de +2 °C a +8 °C.



Lo más conveniente es ajustar la temperatura en una posición intermedia.

Sin embargo, el ajuste exacto debe elegirse teniendo en cuenta que la temperatura interior del aparato depende de:

- la temperatura ambiente
- la frecuencia con que se abre la puerta
- la cantidad de alimentos guardados
- la ubicación del aparato.



Si la temperatura ambiente es inferior a 16 °C, pulse el regulador hasta que se encienda el LED correspondiente a la temperatura mínima.

### Función Frostmatic

La función Frostmatic se puede activar pulsando la tecla Frostmatic hasta que se encienda el LED correspondiente al símbolo Frostmatic .

Para desactivar la función Frostmatic, mantenga pulsada la tecla Frostmatic hasta que se seleccione la temperatura elegida.

## PRIMER USO

### Limpieza de las partes internas

Antes del empleo limpiar todas las partes internas con agua tibia y jabón neutro, a fin de eliminar el característico olor de nuevo y secarlas luego cuidadosamente.



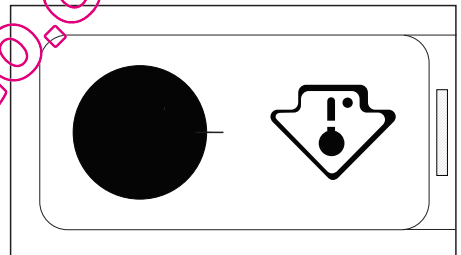
No utilice detergentes ni polvos abrasivos, ya que podrían dañar el acabado

## USO DIARIO



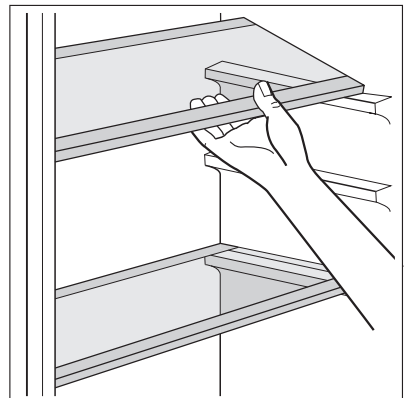
este aparato está autorizado para su venta en Francia.

En conformidad con la normativa válida en dicho país, deberá ir provisto de un dispositivo especial (consulte la figura) situado en el compartimento inferior del frigorífico para indicar la zona más fría del mismo.



### Estantes móviles

Las paredes del frigorífico cuentan con guías para colocar los estantes del modo que se prefiera.



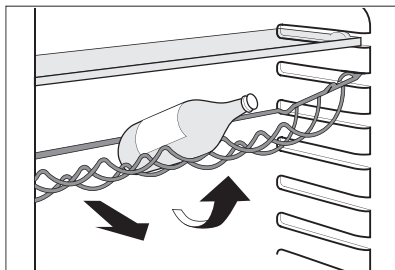
## Estante botellero

Coloque las botellas (con la parte del tapón hacia fuera) en el estante botellero provisto al efecto.



Si coloca el botellero en posición horizontal, úselo sólo para botellas cerradas.

El estante botellero puede inclinarse para guardar botellas previamente abiertas. Para inclinarlo, tire del estante hacia arriba de forma que pueda girarlo y colocarlo en el nivel más alto siguiente.



## Colocación de los estantes de la puerta

Para poder guardar alimentos de distintos tamaños, los estantes de la puerta se pueden colocar a diferentes alturas.

## Cámara frigorífica

Los modelos que disponen de cámara frigorífica en la zona del frigorífico están indicados. Esta cámara permite conservar alimentos frescos de forma óptima, como pescado, carne, marisco, etc.

Se encuentra en la parte inferior, justo por encima del cajón de las verduras.

## Enfriamiento por aire

El ventilador de enfriamiento dinámico por aire (DAC) permite enfriar rápidamente los alimentos y mantener una temperatura uniforme en el compartimento.

Para activar esta función, basta con pulsar el interruptor del ventilador (consulte "Panel de mandos"). Se enciende la luz del ventilador.



Active el ventilador cuando la temperatura ambiente supere los 25 °C.

## Calendario de alimentos congelados



Los símbolos muestran los distintos tipos de alimentos congelados

Los números indican los tiempos de almacenamiento en meses de cada tipo de alimento congelado. Que el valor superior o inferior del tiempo de almacenamiento indicado sea válido dependerá de la calidad de los alimentos y del tratamiento aplicado antes de la congelación.

## Congelación de alimentos frescos

El compartimento congelador es adecuado para congelar alimentos frescos y para conservar a largo plazo los alimentos congelados y ultracongelados.

Para congelar alimentos frescos, active la función Frostmatic al menos 24 horas antes de introducir los alimentos en el compartimento congelador.

Mueva el estante hasta la mitad del compartimento congelador procurando mantenerlo en horizontal.

Coloque los alimentos frescos que vaya a congelar en el estante.

La cantidad máxima de alimentos que puede congelarse en 24 horas se indica en la placa de datos técnicos, una etiqueta situada en el interior del aparato.

El proceso de congelación tarda 24 horas. Durante ese tiempo no añada más alimentos para congelar.

Al cabo de 24 horas, cuando haya finalizado el proceso de congelación, vuelva a ajustar la temperatura adecuada (consulte "Regulación de la temperatura").

## Almacenamiento de alimentos congelados

Al poner en marcha el aparato por primera vez o después de un periodo sin uso, déjelo en marcha al menos durante 2 horas con un ajuste alto antes de colocar los productos en el compartimento.



En caso de producirse una descongelación accidental, por ejemplo, por un corte del suministro eléctrico, si la interrupción ha sido más prolongada que el valor indicado en la tabla de características técnicas bajo "tiempo de elevación", los alimentos descongelados deben consumirse cuanto antes o cocinarlos de inmediato y volverlos a congelar (después de que se hayan enfriado).

## Descongelación

Los alimentos ultracongelados o congelados, antes de utilizarlos, se pueden descongelar en el compartimento frigorífico o a temperatura ambiente, dependiendo del tiempo de que se disponga.

Es posible incluso cocinar piezas pequeñas congeladas, tomadas directamente del congelador; en tal caso, el tiempo de cocción será más prolongado.

## CONSEJOS ÚTILES

### Consejos para ahorrar energía

- No abra la puerta con frecuencia ni la deje abierta más tiempo del estrictamente necesario.
- Si la temperatura ambiente es elevada, la temperatura del aparato se ha ajustado en los valores más altos y está totalmente lleno, el compresor podría funcionar de manera continua, provocando la formación de escarcha o hielo en el evaporador. Si esto sucede, gire el regulador de temperatura a valores inferiores para permitir la descongelación automática y ahorrar en el consumo eléctrico.

### Consejos para la refrigeración de alimentos frescos

Para obtener los mejores resultados:

- no guarde en el frigorífico alimentos calientes ni líquidos en evaporación;
- cubra o envuelva los alimentos, en especial si tienen sabores fuertes;
- coloque los alimentos de modo que el aire pueda circular libremente entre ellos.

### Consejos para la refrigeración

Consejos útiles:

Carne (de todo tipo): guárdela en bolsas de plástico y colóquela en el estante de vidrio, sobre el cajón de las verduras.

Por razones de seguridad, guárdela de ese modo durante uno o dos días, como máximo. Alimentos cocinados, platos fríos, etc.: los debe cubrir y puede colocarlos en cualquiera de los estantes.

Frutas y verduras: se deben limpiar a conciencia y colocar en los cajones especiales suministrados a tal efecto.

Mantequilla y queso: colóquelos en recipientes herméticos especiales o envueltos en papel de aluminio o en bolsas de plástico, para excluir tanto aire como sea posible.

Botellas de leche: deben tener tapa y se colocarán en el estante para botellas de la puerta. Los plátanos, las patatas, las cebollas y los ajos, si no están empaquetados, no deben guardarse en el frigorífico.

## Consejos sobre la congelación

Estos consejos son importantes para poder aprovechar al máximo el proceso de congelación:

- la cantidad máxima de alimentos que puede congelarse en 24 horas se muestra en la placa de datos técnicos;
- el proceso de congelación requiere 24 horas. Durante ese periodo no deben añadirse otros alimentos para congelación;
- congele sólo productos alimenticios de máxima calidad, frescos y perfectamente limpios;
- prepare los alimentos en porciones pequeñas para que se congelen de manera rápida y total, así como para poder descongelar posteriormente sólo las cantidades necesarias;
- envuelva los alimentos en papel de aluminio o polietileno y compruebe que los envoltorios quedan herméticamente cerrados;
- no permita que alimentos frescos y sin congelar entren en contacto con alimentos ya congelados, para evitar el aumento de temperatura de los segundos;
- los alimentos magros se congelan mejor que los grasos; la sal reduce el tiempo de almacenamiento de los alimentos;
- el hielo, si se consume inmediatamente después de retirarlo del compartimento congelador, puede provocar quemaduras por congelación en la piel;
- es recomendable etiquetar cada paquete con la fecha de congelación para controlar el tiempo que permanecen almacenados.

## Consejos para el almacenamiento de alimentos congelados

Para obtener el máximo rendimiento de este aparato, deberá:

- comprobar que el comerciante ha mantenido los productos congelados correctamente almacenados;
- procurar que los alimentos congelados pasen de la tienda al congelador en el menor tiempo posible;
- evitar la apertura frecuente de la puerta o dejarla abierta más del tiempo estrictamente necesario.
- Una vez descongelados, los alimentos se deterioran con rapidez y no pueden congelarse otra vez.
- No supere el tiempo de almacenamiento indicado por el fabricante de los alimentos.

## MANTENIMIENTO Y LIMPIEZA



### PRECAUCIÓN

Antes de realizar tareas de mantenimiento, desenchufe el aparato.



Este equipo contiene hidrocarburos en la unidad de refrigeración; por tanto, el mantenimiento y la recarga deben estar a cargo exclusivamente de técnicos autorizados.

### Limpieza periódica

El equipo debe limpiarse de manera habitual:

- limpie el interior y los accesorios con agua templada y un jabón neutro.
- revise y limpie periódicamente las juntas de la puerta para mantenerlas limpias y sin restos;
- Aclare y seque a fondo.



No mueva, dañe ni tire de los conductos o cables del interior del armario.

No utilice detergentes, polvos abrasivos, productos de limpieza perfumados ni cera para limpiar el interior, ya que dañarán la superficie y dejarán un fuerte olor.

Limpie el condensador (rejilla negra) y el compresor de la parte posterior del aparato con un cepillo o un aspirador. Esa operación mejorará el rendimiento del aparato y reducirá el consumo eléctrico.



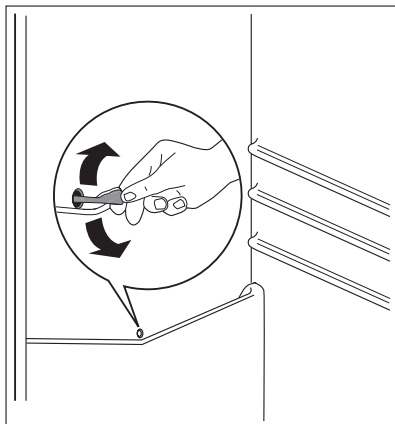
Tenga cuidado para no dañar el sistema de refrigeración.

Muchas marcas de limpiadores de superficies de cocina contienen químicos que pueden atacar o dañar los plásticos del aparato. Por tal razón, se recomienda que el exterior del aparato se limpie sólo con agua templada a la que se añadirá un poco de líquido lavavajillas. Después de la limpieza, vuelva a conectar el aparato a la toma de red.

### Descongelación del frigorífico

La escarcha se elimina automáticamente del evaporador del frigorífico cada vez que se detiene el compresor, durante el funcionamiento normal. El agua de la descongelación se descarga hacia un recipiente especial situado en la parte posterior del aparato, sobre el motor compresor, donde se evapora.

Es importante limpiar periódicamente el orificio de salida del agua de descongelación situado en la mitad del canal del compartimento frigorífico para evitar que el agua desborde y caiga sobre los alimentos del interior. Utilice el limpiador especial suministrado, que hallará ya colocado en el orificio de desagüe.



## Descongelación del congelador

El compartimento congelador de este modelo es de tipo "no frost" y no produce escarcha. Esto significa que, durante el funcionamiento, no se forma escarcha ni en las paredes internas del aparato ni sobre los alimentos.

La ausencia de escarcha se debe a la continua circulación del aire frío en el interior del compartimento impulsado por un ventilador controlado automáticamente.

## Periodos sin funcionamiento

Si el aparato no se utiliza durante un tiempo prolongado, tome las siguientes precauciones:

- desconecte el aparato de la red eléctrica;
- extraiga todos los alimentos;
- descongele<sup>20)</sup> y limpie el aparato y todos los accesorios;
- deje la puerta(s) entreabierta para prevenir olores desagradables.

Si va a mantener el armario en marcha, solicite a alguien que lo inspeccione de vez en cuando para evitar que los alimentos se echen a perder en caso de un corte de energía.

## QUÉ HACER SI...



### ADVERTENCIA

Antes de realizar cualquier reparación, desconecte el enchufe del aparato de la toma de red.

Sólo un electricista o un técnico profesional debe llevar a cabo cualquier reparación que no figure en este manual.



Se producen ruidos durante el funcionamiento normal (compresor, circulación del refrigerante).

20) Si está previsto.



Problema	Causa probable	Solución
El aparato no funciona. La bombilla no funciona.	El aparato está apagado.	Encienda el aparato.
	El aparato no está correctamente enchufado a la toma de corriente.	Enchufe el aparato correctamente a la toma de red.
	El aparato no recibe suministro eléctrico. No hay tensión en la toma de corriente.	Enchufe un aparato eléctrico diferente a la toma de corriente. Llame a un electricista cualificado.
La bombilla no funciona.	La bombilla está en espera.	Cierre y abra la puerta.
	La bombilla es defectuosa.	Consulte "Cambio de la bombilla".
El compresor funciona continuamente.	La temperatura no se ha ajustado correctamente.	Seleccione una temperatura más alta.
	La puerta no está bien cerrada.	Consulte la sección "Cierre de la puerta".
	La puerta se ha abierto con excesiva frecuencia.	No mantenga abierta la puerta más tiempo del necesario.
	La temperatura de los productos es demasiado alta.	Deje que la temperatura de los alimentos descienda a la temperatura ambiente antes de guardarlos.
	La temperatura ambiente es demasiado alta.	Reduzca la temperatura ambiente.
El agua fluye por la placa posterior del frigorífico	Durante el proceso de descongelación automática, el hielo se descongela en la placa posterior.	Esto es normal.
El agua fluye al interior del frigorífico.	La salida de agua está obstruida.	Limpie la salida de agua.
	Los alimentos impiden que el agua fluya al colector de la misma.	Asegúrese de que los alimentos no entran en contacto con la placa posterior.
El agua fluye hacia el suelo.	El agua de la descongelación no fluye hacia la bandeja de evaporación situada sobre el compresor.	Fije la salida de agua de descongelación a la bandeja de evaporación.
La temperatura del aparato es demasiado baja.	El regulador de temperatura no se ha ajustado correctamente.	Seleccione una temperatura más alta.
La temperatura del aparato es demasiado alta.	El regulador de temperatura no se ha ajustado correctamente.	Seleccione una temperatura más baja.
	La puerta no está bien cerrada.	Consulte la sección "Cierre de la puerta".

Problema	Causa probable	Solución
	La temperatura de los productos es demasiado alta.	Deje que la temperatura de los alimentos descienda a la temperatura ambiente antes de guardarlos.
	Se han guardado muchos alimentos al mismo tiempo.	Guarde menos alimentos al mismo tiempo.
La temperatura del frigorífico es demasiado alta.	No hay circulación de aire frío en el aparato.	Compruebe que el aire frío circula libremente en el aparato.
La temperatura del congelador es demasiado alta.	Los alimentos están demasiado juntos.	Disponga los productos de modo que el aire frío pueda circular entre ellos.
Hay demasiada escarcha.	Los alimentos no están bien envueltos.	Envuelva bien los alimentos.
	La puerta no está bien cerrada.	Consulte la sección "Cierre de la puerta".
	El regulador de temperatura no se ha ajustado correctamente.	Seleccione una temperatura más alta.

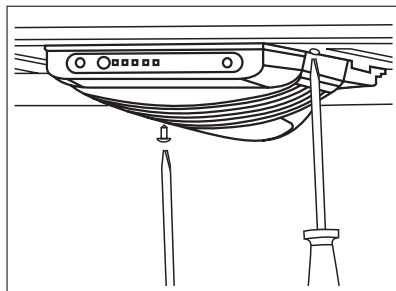
## Cambio de la bombilla



### PRECAUCIÓN

Desenchufe el aparato de la toma de corriente.

1. Retire el tornillo de la tapa de la bombilla.
2. Utilizando un destornillador, tire hacia fuera del gancho trasero de la tapa de la bombilla, y tire de la tapa hacia abajo.
3. Cambie la bombilla por otra de la misma potencia y diseñada específicamente para aparatos domésticos (la potencia máxima se indica en la tapa de la bombilla).
4. Instale la tapa de la bombilla.
5. Apriete el tornillo de la tapa de la bombilla.
6. Enchufe el aparato a la toma de corriente.
7. Abra la puerta. Compruebe que la bombilla se enciende.



## Cierre de la puerta

1. Limpie las juntas de la puerta.
2. Si es necesario, ajuste la puerta. Consulte "Instalación".
3. Si es necesario, cambie las juntas de puerta defectuosas. Contacte al Centro de servicio técnico.

## DATOS TÉCNICOS

Medidas de la cavidad		
	Altura	1750 mm
	Anchura	600 mm
	Fondo	645 mm
Tiempo de elevación		20 h

La información técnica se encuentra en la placa de datos técnicos en el lado interior izquierdo del aparato y en la etiqueta de energía.

## INSTALACIÓN



### ADVERTENCIA

Lea atentamente la "Información sobre seguridad" para garantizar su propia seguridad y el correcto funcionamiento del electrodoméstico antes de instalar el electrodoméstico.

### Colocación

Instale el aparato en un punto en el que la temperatura ambiente se corresponda con la clase climática indicada en la placa de datos técnicos del aparato:

Clase climática	Temperatura ambiente
SN	+10°C a +32°C
N	+16°C a +32°C
ST	+16°C a +38°C
T	+16°C a +43°C

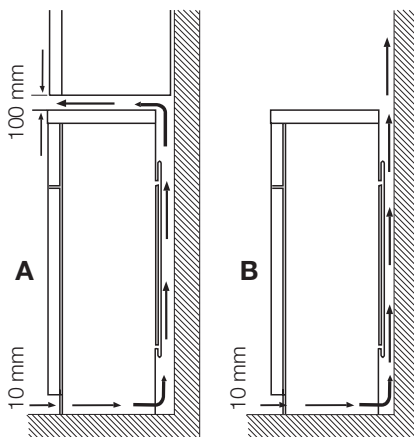
### Ubicación

Instale el aparato alejado de fuentes de calor, como radiadores, calderas, luz solar directa, etc. Asegúrese también de que el aire puede circular sin obstáculos por la parte trasera del armario. Para garantizar el mejor rendimiento, si el aparato se coloca debajo de un mueble de cocina colgado en la pared, deje una distancia mínima de 100 mm entre la parte superior del aparato y el mueble de pared. No obstante, lo ideal sería que el aparato no fuera debajo de ningún mueble colgado en la pared. La base del aparato va provista de una o varias patas ajustables para garantizar un nivelado correcto del mismo.



### ADVERTENCIA

Puede que en algún momento sea necesario desenchufar el aparato de la toma de corriente; por lo tanto, el enchufe debe quedar accesible tras la instalación del aparato.



## Conexión eléctrica

Antes de conectar el aparato, compruebe que el voltaje y la frecuencia que aparecen en la placa de datos técnicos se corresponden con el suministro de la vivienda.

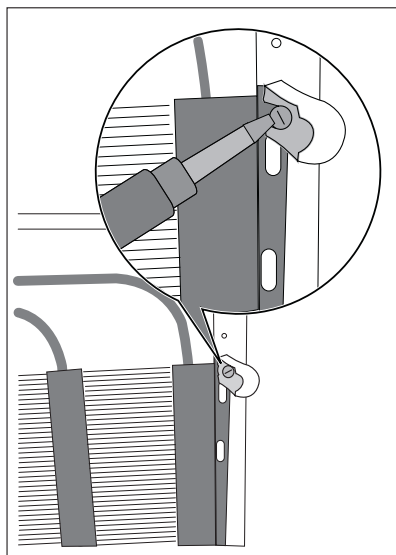
El aparato debe tener conexión a tierra. El enchufe del cable de alimentación se suministra con un contacto para tal fin. Si la toma de red de la vivienda carece de conexión a tierra, conecte el aparato a una toma de tierra conforme con la normativa, después de consultar a un electricista profesional.

El fabricante rechaza toda responsabilidad si no se toman las precauciones antes indicadas. Este aparato es conforme con las directivas de la CEE.

## Piezas de separación traseras

En el interior del aparato hay dos piezas de separación que se instalan como se muestra en la figura.

Afloje los tornillos, introduzca la pieza de separación por debajo la cabeza de los tornillos y vuelva a apretarlos.



## Cambio del sentido de apertura de la puerta



### ADVERTENCIA

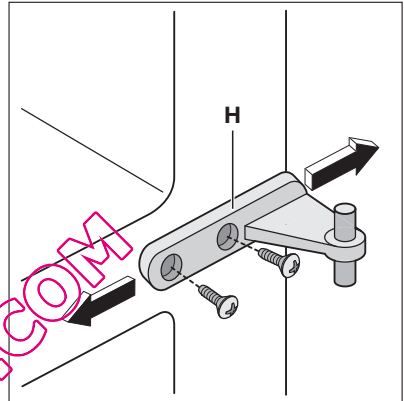
Desenchufe siempre el electrodoméstico antes de llevar a cabo cualquier operación.



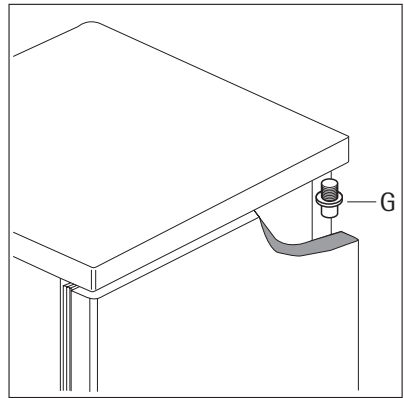
Los procedimientos que se indican a continuación requieren la ayuda de otra persona que sujete bien las puertas del aparato durante todo el proceso.

Para cambiar el sentido de apertura de las puertas, siga estos pasos:

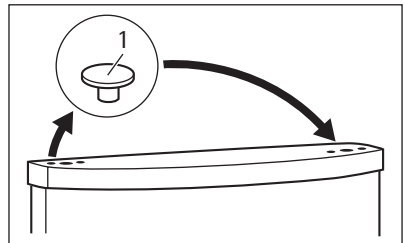
1. Deslice la puerta inferior fuera de la bisagra central (H). Extraiga los tornillos de fijación de la bisagra central y retírela. No olvide extraer el separador de plástico situado bajo la bisagra.



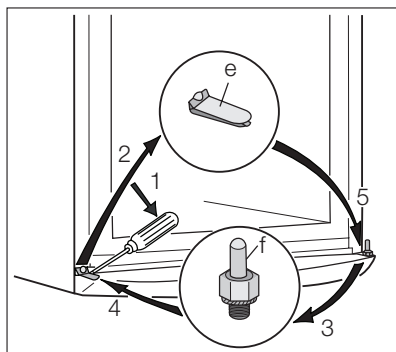
2. Deslice la puerta superior del pasador (G). Desenrosque el pasador (G) e instálolo en el lado opuesto.
3. Retire los dos tapones de la travesía media e instálas en el lado opuesto, cubriendo los orificios que quedan al extraer la bisagra.



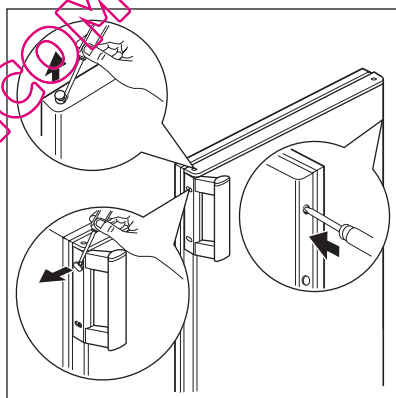
4. Retire los tacos (1) de la parte superior de ambas puertas y colóquelos en el otro lado.



5. Utilice una herramienta para quitar la cubierta (e). Extraiga el pasador de la bisagra inferior (f) usando una llave de 10 mm. e instálelo en el lado contrario.
6. Instale la cubierta (e) en el lado contrario.
7. Instale la puerta superior del pasador (G). Coloque el pivote de la bisagra central (H) en el orificio de la puerta superior. Asegúrese de que el separador de plástico está situado bajo la bisagra. Instale la puerta inferior en el pasador de la bisagra inferior (f). Girando ligeramente las puertas, coloque el pivote de la bisagra central (H) en el orificio de la puerta superior.



8. Con las puertas abiertas, apriete la bisagra central con dos tornillos.
9. Desatornille la manilla. Quite el taco y el taco en el lado contrario. Tape los orificios que han quedado abiertos con los tacos que se suministran en la bolsa de accesorios.
10. Asegúrese de que los frontales de las puertas queden paralelos al frontal superior.
11. Coloque el aparato en su lugar, nivélelo y espere al menos cuatro horas antes de enchufarlo a la corriente.




Finalmente, compruebe que:

- Todos los tornillos están apretados.
- La junta magnética se adhiere al mueble.
- La puerta abre y cierra correctamente.

Es posible que la junta no encaje a la perfección en el mueble si la temperatura ambiente es baja (es decir, en invierno). En tal caso, espere hasta que la junta se fije al mueble de forma natural.

## ASPECTOS MEDIOAMBIENTALES

El símbolo  que aparece en el aparato o en su embalaje, indica que este producto no se puede tratar como un residuo normal del hogar. Se deberá entregar, sin coste para el poseedor, bien al distribuidor, en el acto de la compra de un nuevo producto similar al que se deshecha, bien a un punto municipal de recolección selectiva de equipos eléctricos y electrónicos para su reciclaje. Al asegurarse de que este producto se desecha correctamente, usted ayudará a evitar posibles consecuencias negativas para el medio ambiente y la salud pública, lo cual podría ocurrir si este producto no se gestionara de

forma adecuada. Para obtener información más detallada sobre el reciclaje de este producto, póngase en contacto con el Ayuntamiento de su Municipio, ó con la tienda donde lo compró.

QUELFRIGO.COM



QUELFRIGO.COM