



# Réfrigérateur mode d'emploi

QUELFRIGO.COM

Français

imagine les possibilités

Merci d'avoir acheté ce produit Samsung.  
Pour bénéficier d'une assistance technique  
plus complète, enregistrez votre produit sur :  
[www.samsung.com/register](http://www.samsung.com/register)



Appareil au sol

# fonctions de votre nouveau réfrigérateur

## FONCTIONS PRINCIPALES DE VOTRE NOUVEAU RÉFRIGÉRATEUR

Votre réfrigérateur Samsung est doté de diverses fonctions permettant de ranger plus d'aliments et de réduire la consommation d'énergie. Ce manuel étant commun à plusieurs modèles, les caractéristiques de votre réfrigérateur peuvent légèrement différer de celles décrites dans le présent mode d'emploi.

- **Classe énergétique A+**

Économisez de l'énergie.

- **Refroidissement direct**

Conservez les aliments au frais grâce au système de refroidissement direct.

- **Éclairage par DEL**

Une consommation d'énergie réduite, une durée de vie plus longue, une taille plus petite. L'éclairage par DEL installé dans votre réfrigérateur Samsung produit instantanément de la lumière dès l'ouverture de la porte, vous permettant ainsi d'accéder facilement à tous les recoins.

- **Compartiment de porte dans le congélateur**

Le compartiment de la porte du congélateur vous permet de stocker des aliments spécifiques, tels que des pizzas ou des fromages surgelés.

### Avis CE

Ce produit a été certifié conforme aux directives relatives à la basse tension (2006/95/CE), à la compatibilité électromagnétique (2004/108/CE) et à la performance énergétique (96/57/CE) de l'Union européenne.



**SAMSUNG**

Veuillez noter les numéros de modèle et de série de votre réfrigérateur pour toute référence ultérieure. Le numéro de modèle est indiqué sur la partie inférieure de la paroi gauche de l'appareil.

N° de modèle # \_\_\_\_\_

N° de série # \_\_\_\_\_











2\_ caractéristiques

# consignes de sécurité

## CONSIGNES DE SÉCURITÉ

- Avant d'utiliser l'appareil, veuillez lire ce mode d'emploi en intégralité et le conserver dans un endroit sûr à proximité du réfrigérateur afin de pouvoir le consulter ultérieurement.
- Utilisez cet appareil uniquement dans le but pour lequel il a été conçu, conformément aux instructions du présent mode d'emploi. Cet appareil ne doit pas être utilisé par des personnes (y compris des enfants) dont les capacités physiques, sensorielles ou mentales sont diminuées ou qui n'ont pas l'expérience ou les connaissances nécessaires, sauf si elles sont placées sous la surveillance d'une personne responsable de leur sécurité ou si cette personne leur a communiqué les instructions nécessaires pour utiliser le réfrigérateur.
- Les avertissements et les consignes de sécurité importantes figurant dans ce mode d'emploi ne couvrent pas toutes les conditions et situations qui peuvent éventuellement se présenter. Il vous incombe de faire preuve de bon sens, de vigilance et de précaution lors de l'installation, de la maintenance et de l'utilisation de votre réfrigérateur.
- Les consignes d'utilisation suivantes étant communes à plusieurs modèles, les caractéristiques de votre réfrigérateur peuvent légèrement différer de celles décrites dans le présent mode d'emploi et il est possible que certains pictogrammes ne s'appliquent pas à votre appareil. Si vous avez des questions ou des problèmes, adressez-vous à votre centre technique le plus proche ou consultez l'aide et les informations en ligne sur le site [www.samsung.com](http://www.samsung.com).

### Précautions et pictogrammes de sécurité importants :

 DANGER	Risques ou mauvaises manipulations pouvant provoquer <b>des blessures graves ou entraîner la mort.</b>
 ATTENTION	Risques ou mauvaises manipulations pouvant provoquer <b>des blessures légères ou des dommages matériels.</b>
	Ne tentez RIEN.
	Ne démontez RIEN.
	Ne touchez à RIEN.
	Suivez consciencieusement les consignes.
	Débranchez la fiche d'alimentation de la prise secteur.
	Assurez-vous que l'appareil est mis à la terre afin d'éviter tout choc électrique.
	Contactez le centre technique pour avoir de l'aide.
	Remarque.

Ces pictogrammes visent à éviter tout risque de blessure aux utilisateurs de l'appareil.

Nous vous prions de bien en tenir compte.

Après avoir lu cette section, conservez-la pour pouvoir la consulter ultérieurement.

consignes de sécurité \_3

# consignes de sécurité

## **AVERTISSEMENTS IMPORTANTS POUR LE TRANSPORT ET L'INSTALLATION**

- ★ Lors du transport et de l'installation de l'appareil, veillez à n'endommager aucune pièce du circuit de réfrigération.
  - Toute fuite pourrait entraîner l'inflammation du fluide frigorigène ou provoquer des lésions oculaires.Si vous détectez une fuite, n'utilisez aucun objet susceptible de produire une flamme ou une étincelle. Aérez la pièce dans laquelle se trouve l'appareil pendant plusieurs minutes.
- Pour éviter la formation d'un mélange gaz-air inflammable en cas de fuite du circuit de réfrigération, installez l'appareil dans une pièce dont la surface est adaptée à la quantité de fluide frigorigène utilisée.
- Ne mettez jamais en service un appareil endommagé. En cas de doute, contactez votre revendeur. Pour la pièce dans laquelle le réfrigérateur est installé, il convient de tenir compte de ce qui suit : 1 m<sup>2</sup> pour 8 g de fluide frigorigène R600a. La quantité de fluide frigorigène dans votre réfrigérateur est indiquée sur la plaque signalétique située à l'intérieur de ce dernier.

## **CONSIGNES DE SÉCURITÉ IMPORTANTES POUR L'INSTALLATION**

- ☐ N'installez pas le réfrigérateur dans une pièce humide ou à un endroit où il est susceptible d'entrer en contact avec de l'eau.
  - Un défaut d'isolation des composants électriques peut entraîner un choc électrique ou un incendie.
- Ne placez pas l'appareil dans un endroit exposé au rayonnement direct du soleil ou à proximité d'une source de chaleur (cuisinière, radiateur, etc.).
- Ne branchez pas cet appareil sur une multiprise.

Le réfrigérateur doit toujours être branché sur une prise électrique individuelle délivrant une tension conforme à la valeur indiquée sur la plaque signalétique de l'appareil.

  - Ainsi, votre appareil fonctionnera dans des conditions optimales et vous éviterez tout risque de surcharge des circuits électriques, de surchauffe des fils et donc, tout risque d'incendie.
- Si la prise secteur est mal fixée au mur, ne branchez pas la fiche d'alimentation.
  - Vous risqueriez de vous électrocuter ou de provoquer un incendie.
- N'utilisez jamais un cordon présentant des craquelures ou des signes d'usure.
- Évitez de plier le cordon d'alimentation de manière excessive ou de placer des articles lourds dessus.
- Ne débranchez jamais le réfrigérateur en tirant sur le cordon d'alimentation. Pour le débrancher correctement, tenez fermement la fiche d'alimentation et retirez-la de la prise secteur.
  - Un cordon endommagé peut provoquer un court-circuit, un incendie et/ou un choc électrique.
- N'utilisez pas d'aérosols à proximité du réfrigérateur.
  - L'utilisation d'aérosols à proximité du réfrigérateur peut provoquer une explosion ou un incendie.

### 4\_ consignes de sécurité

- ★ Avant toute utilisation, veillez à installer et positionner correctement l'appareil, conformément aux instructions.
- Après avoir déballé le réfrigérateur, rangez les emballages hors de la portée des enfants.
  - Un enfant se mettant un emballage sur la tête risque de mourir par étouffement.
- Connectez la fiche d'alimentation correctement avec le cordon vers le par bas.
  - Si la fiche est connectée à l'envers, le câble peut se trouver coupé ou provoquer un incendie ou un choc électrique.
- Assurez-vous que la fiche n'est pas écrasée ou n'a pas été endommagée en plaçant l'arrière du réfrigérateur trop près du mur.
- Lorsque vous déplacez le réfrigérateur, veillez à ne pas écraser ou endommager le cordon d'alimentation.
  - Cela pourrait provoquer un incendie.
- Une fois l'appareil installé, la prise d'alimentation doit être facilement accessible.

- ⏚ Le réfrigérateur doit être mis à la terre.
  - Vous devez mettre le réfrigérateur à la terre afin d'empêcher toute dissipation de puissance ou toute électrocution engendrée par une fuite de courant de l'appareil.
- Ne reliez jamais la borne de terre de l'appareil à une conduite de gaz, une ligne téléphonique ou une tige de paratonnerre.
  - Une mise à la terre incorrecte peut provoquer un choc électrique.

- ✎ Si le cordon d'alimentation est endommagé, faites-le immédiatement remplacer par le fabricant ou un technicien qualifié.
- Le fusible du réfrigérateur doit être remplacé par un technicien qualifié ou une société de maintenance.
  - Si ce n'est pas le cas, il existe un risque de choc électrique ou de blessures.

### **CONSIGNES D'INSTALLATION**

- ★ La pièce doit présenter une surface plane suffisante pour y installer le réfrigérateur.
  - Si votre réfrigérateur ne se trouve pas sur une surface plane, le système de refroidissement interne peut ne pas fonctionner correctement.
- Veillez à ne pas obstruer les orifices de ventilation internes et externes.
- Après l'installation, attendez 2 heures avant d'utiliser l'appareil.

### **CONSIGNES DE SÉCURITÉ IMPORTANTES POUR L'UTILISATION**

- ☒ Si vos mains sont mouillées, essuyez-les avant de raccorder l'appareil au secteur.
- Évitez de poser des objets sur le réfrigérateur.
  - L'ouverture ou la fermeture de la porte pourrait provoquer la chute de ces objets et provoquer des blessures et/ou endommager l'appareil.

consignes de sécurité \_5

# consignes de sécurité



## CONSIGNES DE SÉCURITÉ IMPORTANTES POUR L'UTILISATION (SUITE)

- Évitez de poser des objets remplis d'eau sur le réfrigérateur.
  - En cas d'éclaboussures, vous pourriez vous électrocuter ou provoquer un incendie.
- Ne laissez pas les enfants jouer avec la porte.
  - Sinon, il existe un risque de blessures graves.
- Ne laissez pas les enfants sans surveillance lorsque les portes du réfrigérateur sont ouvertes et ne les laissez pas entrer dans le réfrigérateur.
  - Les enfants pourraient se retrouver enfermés et être victimes de blessures graves dues à la basse température.
- Ne passez pas vos doigts sous l'appareil.
  - Le rebord coupant pourrait vous blesser.
- Ne laissez pas les enfants monter sur le dessus du bac.
  - Il pourrait casser et les faire glisser.
- Évitez d'entreposer une quantité trop importante d'aliments dans le réfrigérateur.
  - L'ouverture de la porte pourrait provoquer la chute d'un produit susceptible de vous blesser ou d'endommager l'appareil.
- N'entreposez pas de substances volatiles ou inflammables, telles que du benzène, du solvant, de l'alcool, de l'éther ou du GPL dans le réfrigérateur.
  - Le stockage d'un de ces produits peut provoquer une explosion.
- N'entreposez pas de médicaments, d'équipements scientifiques ou de produits sensibles aux basses températures dans le réfrigérateur.
  - Les produits nécessitant un contrôle strict de la température ne doivent pas être stockés dans cet appareil.
- Ne placez ou n'utilisez pas d'appareils électriques à l'intérieur du réfrigérateur, sauf si ces derniers sont recommandés par le fabricant.
- N'utilisez pas de sèche-cheveux pour sécher l'intérieur du réfrigérateur. Ne placez pas de bougie allumée dans le réfrigérateur pour éliminer les mauvaises odeurs.
  - Cela risquerait de provoquer un choc électrique ou un incendie.
- Ne touchez pas les parois internes du congélateur ou les produits qui y sont entreposés avec les mains mouillées.
  - Des gelures pourraient se former.
- N'accélérez pas le processus de dégivrage à l'aide d'appareils ou de méthodes autres que ceux recommandés par le fabricant.
- N'endommagez pas le circuit de réfrigération.

- 
- ★ • Cet appareil a été conçu dans l'unique but de conserver des aliments dans un environnement domestique.
    - Afin d'éviter que les bouteilles ne tombent, il est conseillé de les regrouper.
    - Si vous détectez une fuite de gaz, n'utilisez aucun objet susceptible de produire une flamme ou une étincelle. Aérez la pièce dans laquelle se trouve l'appareil pendant plusieurs minutes.
    - Utilisez uniquement les LED fournies par le fabricant ou des techniciens qualifiés.
    - Les enfants doivent être surveillés afin de s'assurer qu'ils ne jouent pas avec l'appareil et/ ou ne montent pas dans celui-ci.
- 
- ✂ • Ne tentez pas de démonter ou de réparer le réfrigérateur vous-même.
    - Vous risquez de déclencher un incendie, de provoquer un dysfonctionnement et/ou de vous blesser. En cas de dysfonctionnement, veuillez contacter des techniciens qualifiés.
- 
- ✎ • Si l'appareil émet un bruit anormal ou dégage une odeur de brûlé ou de fumée, débranchez immédiatement la fiche d'alimentation et contactez votre centre technique le plus proche.
    - Sinon, il existe un risque d'électrocution ou d'incendie. Veillez à ne pas obstruer les orifices de ventilation internes et externes.
  - En présence de poussière ou d'eau à l'intérieur du réfrigérateur, débranchez la fiche d'alimentation et contactez votre centre technique Samsung Electronics.
    - Cela risquerait de provoquer un incendie.
  - Remplacement de la DEL  
Veuillez contacter votre réparateur agréé lorsque la DEL intérieure ou extérieure est grillée.
  - N'installez pas cet appareil dans un lieu humide, huileux ou poussiéreux, ni dans un endroit exposé directement au soleil ou à l'eau (gouttes de pluie).
  - N'installez pas cet appareil dans un endroit où des fuites de gaz sont susceptibles de se produire.
    - Cela pourrait entraîner une électrocution ou un incendie.
  - Insérez la fiche d'alimentation dans la prise murale dans le bon sens, de façon à ce que le cordon redescende vers le sol.
    - Si vous branchez la fiche dans le sens opposé, vous risquez d'endommager les fils électriques situés à l'intérieur du cordon et de vous exposer à un risque d'électrocution ou d'incendie.
  - Installez votre appareil sur un sol plan et dur capable de supporter son poids.
    - A défaut, des vibrations, des bruits anormaux ou d'autres problèmes risquent de se produire.

## ATTENTION **CONSIGNES D'UTILISATION**

- ★ • Si le réfrigérateur est débranché, attendez au minimum cinq minutes avant de le rebrancher.
- Si vous vous absentez pour plus de trois semaines ou si le réfrigérateur doit rester inutilisé pendant une longue période, vous devez le vider, le nettoyer et le débrancher. Essuyez toute trace d'humidité à l'intérieur de l'appareil et laissez les portes ouvertes.
  - Vous éviterez ainsi la formation d'odeurs et l'apparition de moisissures.
  - Un problème d'isolation pourrait provoquer un incendie.

consignes de sécurité \_7




# consignes de sécurité



- ★ • Afin de garantir des performances optimales :
  - Ne plaquez pas les aliments trop près des orifices situés au fond de l'appareil. Vous risqueriez d'empêcher la circulation de l'air dans le réfrigérateur.
  - Emballez les aliments correctement ou placez-les dans des récipients hermétiques avant de les mettre au réfrigérateur.

## **CONSIGNES D'UTILISATION (SUITE)**

- Ne recongelez jamais des aliments déjà décongelés.
- Ne placez pas de boissons gazeuses ou pétillantes dans le congélateur. Ne placez pas de bouteilles ou de récipients en verre dans le congélateur.
  - En gelant, le verre peut se casser et provoquer des blessures ou endommager l'appareil.
- Ne détournez pas le réfrigérateur de sa fonction d'origine et ne le modifiez pas.
  - Toute modification risque de provoquer des blessures et/ou des dommages matériels. Les modifications apportées à cet appareil par un tiers ne sont pas couvertes par la garantie Samsung et Samsung rejette toute responsabilité en cas de problèmes et de dommages résultant des modifications apportées par cette tierce partie.
- Respectez scrupuleusement les durées de conservation maximales et les dates de péremption de vos aliments congelés.
- N'entrez pas d'aliments de manière désordonnée dans le réfrigérateur.
  - Sinon, leur conservation pourrait être altérée.

-  • Si l'appareil se retrouve inondé, coupez immédiatement le courant et contactez votre centre technique le plus proche.

## **CONSIGNES DE NETTOYAGE ET DE MAINTENANCE**

-  • Ne vaporisez pas d'eau directement à l'intérieur ou sur l'extérieur de l'appareil. Vous risqueriez de provoquer un choc électrique ou un incendie.
- Ne vaporisez pas de gaz inflammable à proximité du réfrigérateur.
  - Vous pourriez provoquer une explosion ou un incendie.
- Ne vaporisez pas de produits nettoyants directement sur l'afficheur.
  - Les lettres figurant sur l'afficheur peuvent disparaître.
- ★ • Retirez la poussière et les corps étrangers des broches. Toutefois, pour nettoyer la fiche d'alimentation, utilisez uniquement un chiffon sec et retirez la poussière et les corps étrangers présents sur les broches.
  - Dans le cas contraire, vous risqueriez de vous électrocuter ou de provoquer un incendie.
-  • Débranchez le réfrigérateur avant toute opération de nettoyage et de maintenance.





## CONSIGNES IMPORTANTES DE MISE AU REBUT



- Avant la mise au rebut, vérifiez que les tuyaux situés à l'arrière de l'appareil sont en bon état.
- Selon le modèle, cet appareil peut utiliser du fluide frigorigène de type R600a ou R134a. Pour connaître le type de fluide utilisé dans votre réfrigérateur, consultez l'étiquette apposée sur le compresseur, à l'arrière de l'appareil, ou la plaque signalétique située à l'intérieur du réfrigérateur. Si l'appareil contient un gaz inflammable (fluide frigorigène R600a), contactez les autorités locales pour connaître la procédure de mise au rebut adaptée. Cet appareil contient également une mousse isolante en cyclopentane. Les gaz contenus dans le matériau isolant doivent être éliminés selon une procédure spécifique. Contactez les autorités locales pour connaître la procédure de mise au rebut adaptée à ce type de produit. Avant la mise au rebut, vérifiez que les tuyaux situés à l'arrière de l'appareil sont en bon état. L'ouverture des tuyaux doit s'effectuer dans un lieu aéré.
- Si l'appareil contient du fluide frigorigène à l'isobutane (R600a), sachez qu'il s'agit d'un gaz naturel écologique, mais également inflammable. Lors du transport et de l'installation de l'appareil, veillez à n'endommager aucune pièce du circuit de réfrigération.
- Avant de vous défaire de cet appareil ou d'autres réfrigérateurs, retirez les joints de la porte/des portes, les loquets afin d'éviter que les enfants ou les animaux ne s'y retrouvent enfermés. Laissez les clavettes en place pour empêcher les enfants de rentrer dans le réfrigérateur. Les enfants doivent être surveillés afin de s'assurer qu'ils ne jouent pas avec l'ancien appareil.
- Jetez l'emballage du produit en respectant les normes écologiques en vigueur.



## CONSEILS SUPPLÉMENTAIRES POUR UNE BONNE UTILISATION



- En cas de coupure de courant, contactez votre fournisseur d'électricité pour connaître la durée approximative de la panne.
  - La plupart des coupures de courant réparées en une ou deux heures n'auront aucune conséquence sur la température de votre réfrigérateur. Vous devez cependant ouvrir les portes le moins souvent possible lorsque le courant est coupé.
  - Si la coupure devait se prolonger au-delà de 24 heures, retirez tous les aliments congelés.
- Si les clés sont fournies avec le réfrigérateur, maintenez-les hors de la portée des enfants et éloignées de l'appareil.
- Il se peut que l'appareil fonctionne de manière anormale (température devenue trop élevée dans le réfrigérateur) s'il est resté pendant une période prolongée au-dessous de la limite inférieure de la plage de températures pour laquelle il a été conçu.
- Évitez de stocker des denrées facilement périssables à basse température (les bananes ou les melons, par exemple).
- La hausse de température constatée durant le dégivrage est conforme aux normes ISO en vigueur. Pour éviter la décongélation des aliments pendant le dégivrage du réfrigérateur, emballez-les dans plusieurs couches de papier journal.
- Toute hausse de température durant le dégivrage peut réduire la durée de conservation des aliments.

consignes de sécurité \_9

# table des matières

<b>INSTALLATION DE VOTRE RÉFRIGÉRATEUR</b>	<b>11</b>	11 Préparation de l'installation du réfrigérateur
		12 Inversion du sens d'ouverture de la porte du réfrigérateur
		19 Mise à niveau du réfrigérateur
		20 Installation du réfrigérateur
<b>FONCTIONNEMENT DU RÉFRIGÉRATEUR</b>	<b>21</b>	21 Contrôle du panneau de commande
		22 Rangement des aliments
<b>NETTOYAGE ET ENTRETIEN DE VOTRE RÉFRIGÉRATEUR</b>	<b>25</b>	25 Retrait des éléments intérieurs
		26 Nettoyage du réfrigérateur
<b>ANNEXE</b>	<b>27</b>	27 Dépannage

# installation de votre réfrigérateur

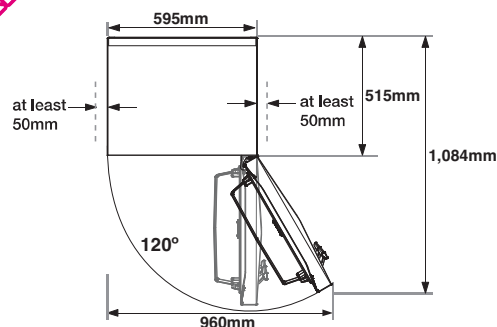
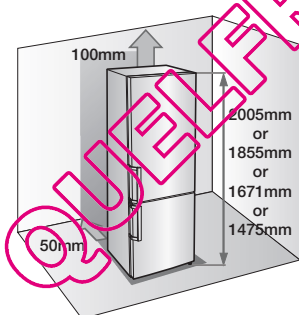
## PRÉPARATION DE L'INSTALLATION DU RÉFRIGÉRATEUR

Félicitations ! Vous venez d'acquérir un réfrigérateur Samsung. Nous espérons que les fonctions innovantes que présente cet appareil répondront à toutes vos attentes.

- Avant toute utilisation, veillez à installer et positionner correctement l'appareil, conformément aux instructions.
- Utilisez cet appareil uniquement dans le but pour lequel il a été conçu, conformément aux instructions du présent mode d'emploi.
- Toute réparation doit être effectuée par un professionnel qualifié.
- Jetez l'emballage du produit en respectant les normes écologiques en vigueur.

### Choix du lieu d'installation le mieux adapté au réfrigérateur

- La pièce ne doit pas être exposée à la lumière directe du soleil.
- La surface au sol doit être plane.
- La pièce doit offrir un espace suffisant pour permettre d'ouvrir facilement la porte du réfrigérateur.
- Prévoyez un espace suffisant à droite, à gauche, à l'arrière et en haut de l'appareil pour permettre à l'air de circuler.  
Si l'espace réservé au réfrigérateur est insuffisant, le système de refroidissement interne peut ne pas fonctionner correctement.
- Assurez-vous de pouvoir déplacer l'appareil librement pour des besoins de maintenance et d'entretien.



- La hauteur de l'appareil peut varier selon les modèles.
- Prévoyez un espace suffisant à droite, à gauche, à l'arrière et en haut de l'appareil lors de son installation. Cela vous permettra de réduire sa consommation électrique ainsi que vos factures d'électricité.
- N'installez pas le réfrigérateur dans une pièce où la température est inférieure à 10°C.



Pendant l'installation, à l'occasion d'une réparation ou du nettoyage de l'arrière du réfrigérateur, tirez et remplacez l'appareil en le déplaçant sur une ligne droite.

Assurez-vous que le plancher peut supporter le poids du réfrigérateur plein.

installation \_11





# installation de votre réfrigérateur

## INVERSION DU SENS D'OUVERTURE DE LA PORTE DU RÉFRIGÉRATEUR

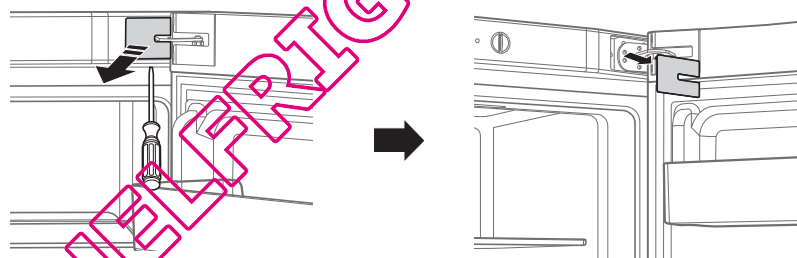


Avant d'inverser la porte du réfrigérateur, débranchez l'appareil.  
La réalisation de l'opération par le service après-vente n'est pas couverte par la garantie.

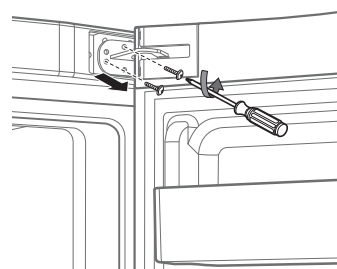
### Outils nécessaires

Non fournis			
			
Tournevis Philips (+)	Tournevis plat (-)	Clé 11 mm (pour l'axe de la charnière)	Clé hexagonale 3/16" (pour charnière centrale)

1. Retirez le cache de la charnière du haut de la porte du réfrigérateur à l'aide d'un tournevis plat.

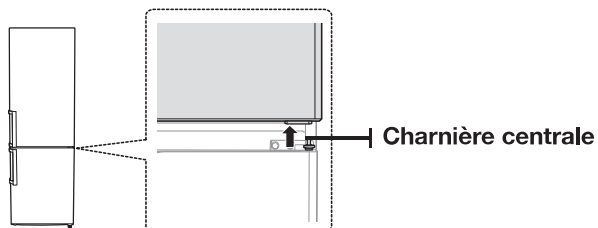


2. Retirez les 2 vis du capot avant du réfrigérateur.



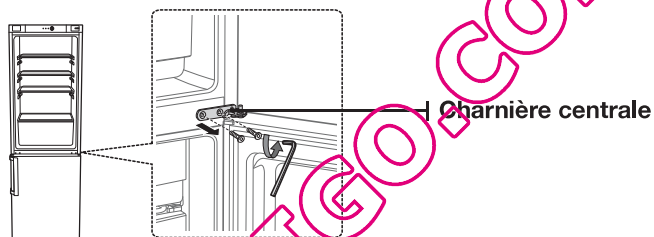
12\_installation

3. Dégagez la porte du réfrigérateur de la charnière centrale en la soulevant doucement à la verticale.

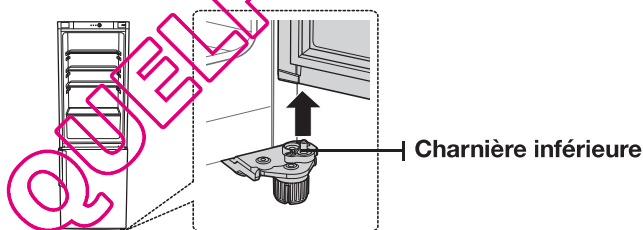


**ATTENTION** La porte est lourde, faites attention à ne pas vous blesser en la démontant.

4. Démontez la charnière centrale en retirant 2 boulons.



5. Dégagez la porte du congélateur de la charnière inférieure en la soulevant doucement à la verticale.

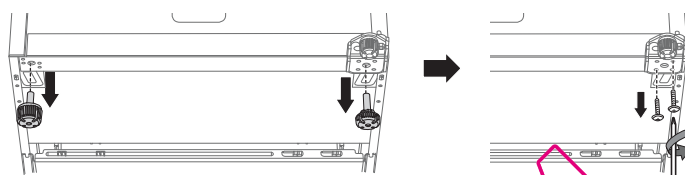


**ATTENTION** La porte est lourde, faites attention à ne pas vous blesser en la démontant.

# installation de votre réfrigérateur

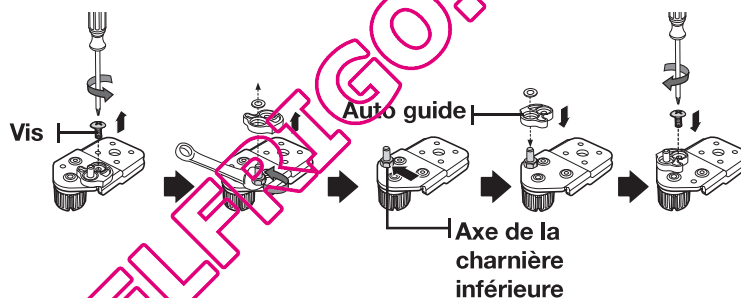
## INVERSION DU SENS D'OUVERTURE DE LA PORTE DU RÉFRIGÉRATEUR (SUITE)

6. Dévissez le pied avant et les 2 vis servant à fixer la charnière inférieure.

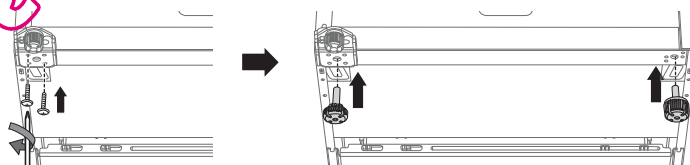


-  Retirez le pied avant de retirer la charnière inférieure.

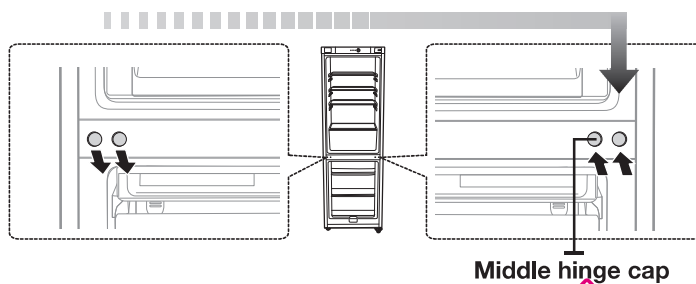
7. Inversez la position de l'axe de la charnière inférieure. Retirez la vis de l'Auto guide, ainsi que l'axe de la charnière inférieure avec une clé 11 mm. Fixez l'axe de la charnière inférieure sur la gauche et remettez l'Auto guide inversé en place.



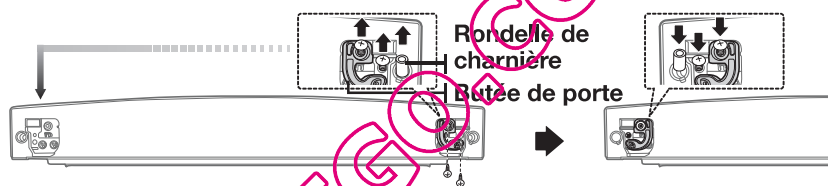
8. Fixez la charnière inférieure sur le côté inférieur gauche du réfrigérateur, à l'emplacement où les 2 vis ont été retirées (étape 8). Vissez le boulon restant sur le côté inférieur droit du réfrigérateur pour un usage ultérieur.



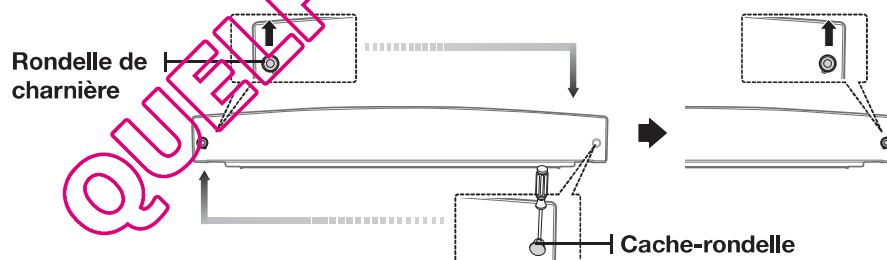
9. Inversez l'emplacement de la protection de la charnière centrale de la gauche vers la droite.



10. Retirez la vis de la partie inférieure droite de la porte du congélateur. Inversez la butée de porte, l'œillet de la charnière et le support de butée (de la droite vers la gauche).



11. Inversez la rondelle de charnière et le cache-rondelle sur la partie supérieure de la porte du congélateur.

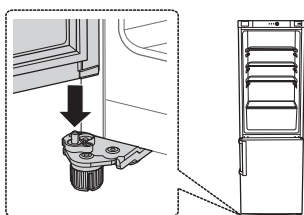




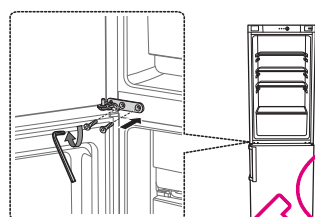
# installation de votre réfrigérateur

## INVERSION DU SENS D'OUVERTURE DE LA PORTE DU RÉFRIGÉRATEUR (SUITE)

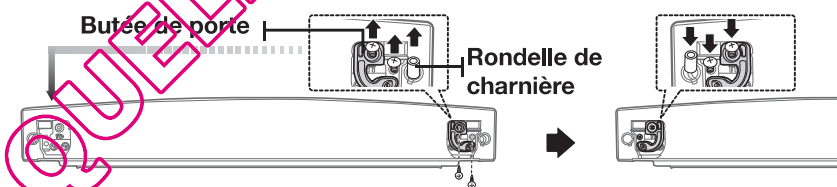
12. Remettez la porte du congélateur en place avec précaution.



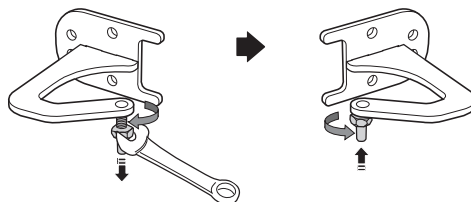
13. Remettez la porte du congélateur en place avec précaution.



14. Retirez la vis de la partie inférieure droite de la porte du réfrigérateur. Inversez la butée de porte, l'œillet de la charnière et le support de butée (à partir de la gauche).

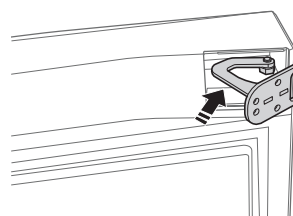


15. Utilisez une clé 11 mm pour séparer l'axe de la charnière supérieure. Retournez la charnière supérieure et fixez de nouveau son axe.

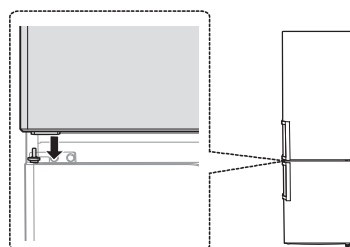


16\_installation

16. Montez une charnière supérieure sur le côté gauche de la porte du réfrigérateur.

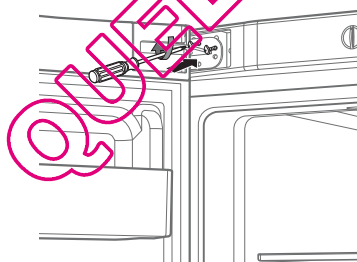


17. Remettez la porte du réfrigérateur en place avec précaution.  
Serrez ensuite les 3 boulons pour fixer la charnière supérieure.



- Vous devez inverser la poignée de porte de type B avant de remettre la porte du réfrigérateur en place. Reportez-vous à la page 21.
- Pour la poignée de porte de type A, assurez-vous d'inverser la poignée après l'inversion de la porte.

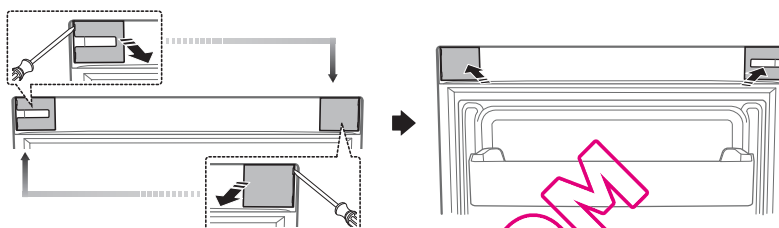
18. Montez la porte du réfrigérateur sur le dessus.




# installation de votre réfrigérateur

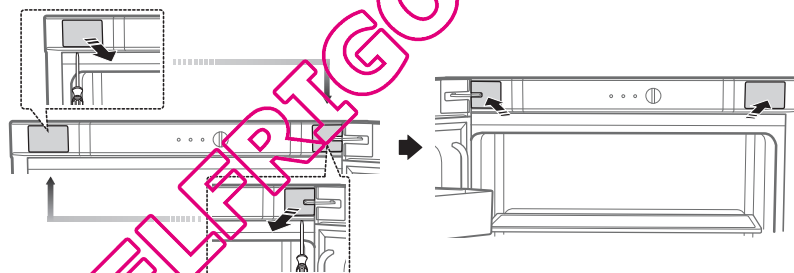
## INVERSION DU SENS D'OUVERTURE DE LA PORTE DU RÉFRIGÉRATEUR (SUITE)


19. Changez de côté la protection du haut de la porte du réfrigérateur.



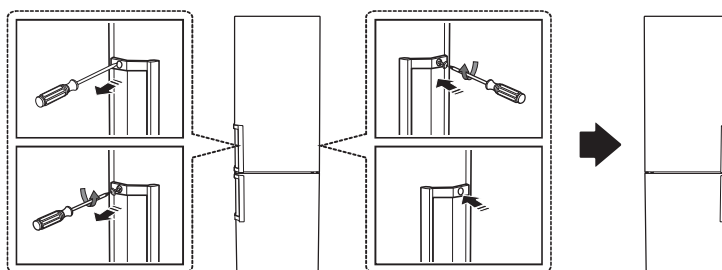
 Assurez-vous que la bande rouge du fil est placée à l'extrémité du capot de la charnière supérieure gauche.

20. Changez de côté la protection du cache de l'écran.



 • After reversing the doors, make sure the Fridge and Freezer door gaskets are properly arranged. If not, there might be a noise or dew formed which affects performance of the refrigerator.

21. Enlevez le cache de la poignée et retirez les vis ; veillez à ôter les protections et la poignée du côté droit pour les installer sur le côté gauche de la porte (Veillez à couvrir le côté droit avec les protections récupérées.)



18\_installation

## MISE À NIVEAU DU RÉFRIGÉRATEUR

Si l'appareil penche légèrement en arrière, la porte s'ouvrira et se fermera plus facilement. Tournez les pieds dans le sens des aiguilles d'une montre pour lever l'appareil, et en sens inverse pour l'abaisser.

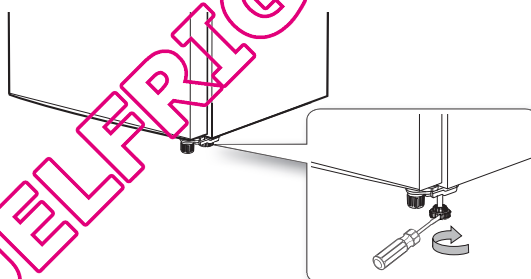
### Situation 1) L'appareil penche à gauche.

- Tournez le pied de réglage gauche dans le sens indiqué par la flèche jusqu'à ce que l'appareil soit parfaitement horizontal.



### Situation 2) L'appareil penche à droite.

- Tournez le pied de réglage droit dans le sens indiqué par la flèche jusqu'à ce que l'appareil soit parfaitement horizontal.



# installation de votre réfrigérateur

## INSTALLATION DU RÉFRIGÉRATEUR

Maintenant que votre nouveau réfrigérateur est en place, vous pouvez le régler et découvrir toutes ses fonctions.

Lorsque vous aurez suivi les étapes ci-dessous, votre réfrigérateur devrait être parfaitement opérationnel.

Si ce n'est pas le cas, vérifiez l'alimentation électrique ou consultez la section Dépannage du présent mode d'emploi. Pour plus d'informations, contactez le service après-vente de votre revendeur Samsung.

1. Installez le réfrigérateur dans une pièce appropriée, en prévoyant suffisamment d'espace tout autour de l'appareil. Reportez-vous aux instructions d'installation figurant dans le présent mode d'emploi. (Reportez-vous à la page 11).
2. Après avoir raccordé le réfrigérateur au secteur, assurez-vous que les ampoules s'allument à l'ouverture des portes.
3. Sélectionnez la température la plus basse et attendez une heure. Le réfrigérateur doit être légèrement réfrigéré et le moteur doit tourner régulièrement en émettant un léger bourdonnement.
4. Plusieurs heures sont nécessaires à l'appareil pour atteindre sa température de fonctionnement normal. Lorsque la température est suffisamment basse, vous pouvez ranger vos aliments et vos boissons dans le réfrigérateur.

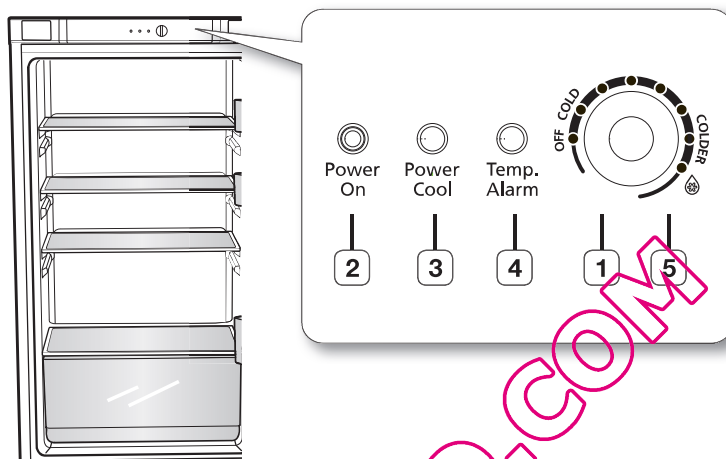
### Conseils pour économiser de l'énergie

- Installez l'appareil dans un endroit sec et bien aéré. Veillez à ce qu'il ne soit pas exposé au rayonnement direct du soleil ou installé à proximité d'une source de chaleur (par exemple un radiateur).
- N'obstruez jamais les fentes ou les grilles de ventilation de l'appareil.
- Laissez refroidir les aliments chauds avant de les mettre dans le réfrigérateur.
- Placez les aliments congelés dans le réfrigérateur afin de les décongeler. Vous pourrez ainsi utiliser leur basse température pour refroidir des aliments présents dans le réfrigérateur.
- Lorsque vous manipulez des aliments dans le réfrigérateur, ne laissez pas la porte ouverte trop longtemps. Plus la durée d'ouverture est courte, moins la quantité de glace formée dans le congélateur est importante.
- Nettoyez régulièrement l'arrière de votre réfrigérateur. La poussière augmente sa consommation.
- Ne baissez pas inutilement la température intérieure.
- Vérifiez que le système d'évacuation de l'air à la base et à l'arrière du réfrigérateur n'est pas obstrué.
- Laissez un espace suffisant tout autour de l'appareil au moment de l'installation. Ceci vous permettra de réduire sa consommation d'énergie.

20\_installation


# fonctionnement du réfrigérateur

## CONTRÔLE DU PANNEAU DE COMMANDE



02 FONCTIONNEMENT

<b>1 Réfrigérateur</b>	La température du réfrigérateur peut être réglée entre 1°C et 6°C.
<b>2 Mise en marche</b>	Lorsque l'appareil est sous tension, l'ampoule est allumée.
<b>3 Power Cool</b>	Vérifiez si la fonction Power Cool est activée ou désactivée.
<b>4 Alarme température</b>	Lorsque la température à l'intérieur de l'appareil est anormale, ce voyant s'allume.
<b>5 Power Cool</b>	L'appareil se met en mode Power Cool pendant 150 minutes.

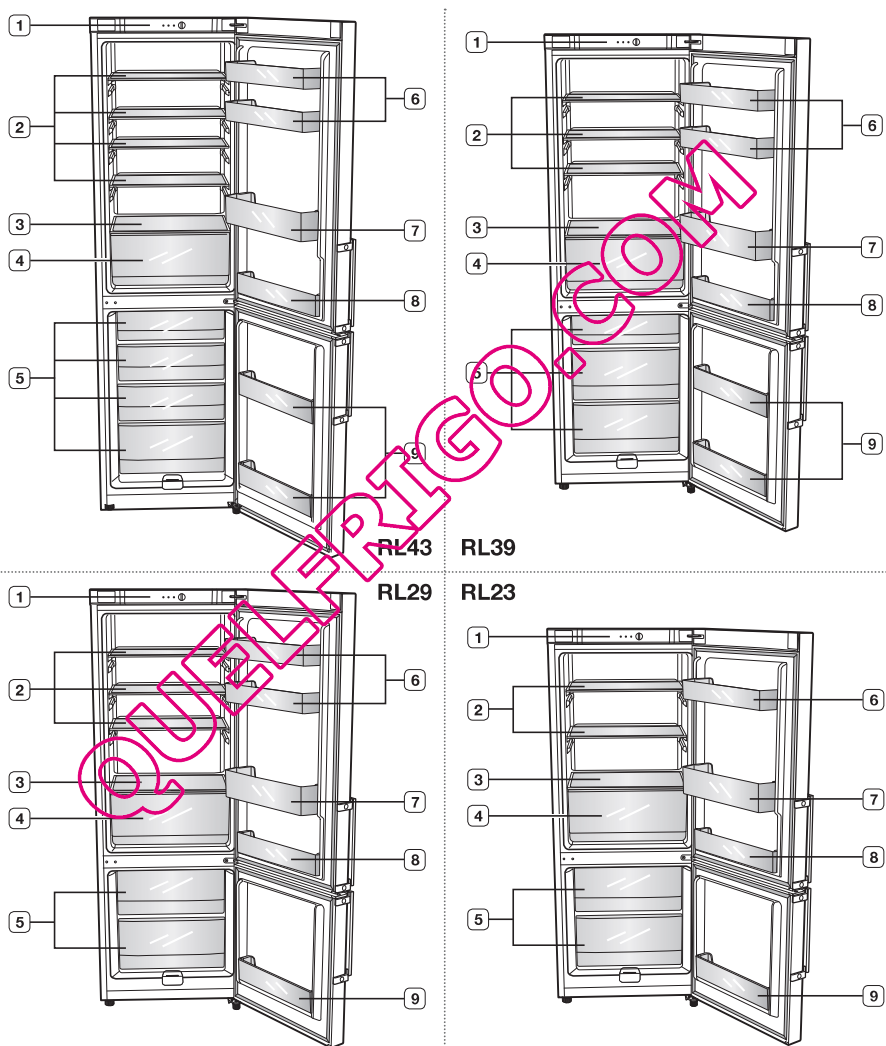
 Lors de la première mise en marche de l'appareil, le mode Power Cool est activé pendant 180 minutes.


fonctionnement \_21

# fonctionnement du réfrigérateur

## RANGEMENT DES ALIMENTS

Votre nouveau réfrigérateur Samsung dispose de nombreux espaces de rangement et présente de multiples fonctions. Différents compartiments sont prévus afin que vos aliments conservent toute leur fraîcheur plus longtemps. Afin d'éviter la propagation des odeurs, n'oubliez pas de placer vos aliments dans des emballages aussi hermétiques que possible.




 Pour optimiser la consommation d'énergie du réfrigérateur, laissez toujours les étagères, tiroirs et paniers dans leur position d'origine.

22\_ fonctionnement



<b>1</b> Panneau de commande	Référence page 21.
<b>2</b> Clayette	Les clayettes en verre sont faciles à nettoyer et permettent d'inventorier le contenu du réfrigérateur en un clin d'œil. Particulièrement résistantes, elles permettent de ranger tous types d'aliments et de boissons.
<b>3</b> Cache bac à légumes	
<b>4</b> Bac à légumes	Permet de ranger les œufs. Pour en faciliter l'accès et protéger les œufs, placez le casier sur la clayette. Permet aux fruits et aux légumes de conserver toute leur fraîcheur. La DEL photosynthétique (en option) permet aux fruits et légumes de rester frais plus longtemps.
<b>5</b> Haut/Milieu/Haut/Bas	Idéal pour ranger des aliments congelés emballés tels que des glaces, du bacon et des pizzas. Permet de ranger de la viande fraîche, du poisson ou des aliments secs. Il convient d'emballer soigneusement les aliments dans du papier aluminium ou tout autre matériau d'emballage ou récipient adapté.
<b>6</b> Compartiment supérieur	Pour conserver des aliments dans leur contenant (lait, yaourts et boissons)
<b>7</b> Compartiment à bouteilles	Conçu pour que les enfants puissent y accéder facilement. Idéal pour ranger le lait, les yaourts et les jus de fruits destinés aux enfants. Conçu pour ranger les aliments volumineux tels que les bouteilles et récipients de grande taille.
<b>8</b> Compartiment inférieur	Pour conserver des aliments dans leur contenant (lait, yaourts et boissons)
<b>9</b> Compartiment congélateur	Pour stocker des articles de petite taille. Les aliments doivent être placés dans un récipient ou emballés hermétiquement à l'aide de film alimentaire ou d'autres matériaux d'emballage appropriés.

 Rangez les bouteilles en les regroupant afin qu'elles ne tombent pas lorsque vous ouvrez la porte du réfrigérateur.



Si vous prévoyez de partir pendant une période prolongée, videz le réfrigérateur et débranchez-le. Essayez l'excédent d'humidité à l'intérieur et laissez les portes ouvertes. Dans le cas contraire, des odeurs et de la moisissure pourraient se développer.

# fonctionnement du réfrigérateur

## RANGEMENT DES ALIMENTS

Pour récupérer plus de place, retirez les tiroirs à l'exception du tiroir inférieur, comme indiqué sur la figure ci-dessous.

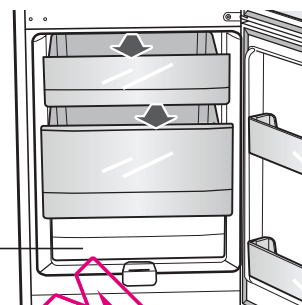
Ceci n'affecte pas les caractéristiques thermiques et mécaniques de l'appareil.

Le volume de stockage nominal du compartiment d'aliments surgelés est calculé sans ces tiroirs.



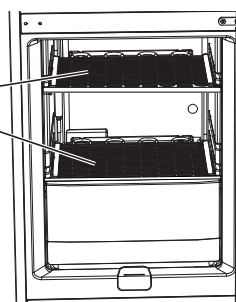
Ne touchez pas l'évaporateur si vous avez les mains mouillées.

Tiroir inférieur



- Il est possible d'empiler les produits sur les clayettes du congélateur.

Clayette grillagée de l'évaporateur du congélateur

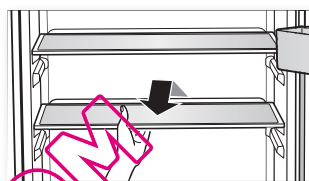


# nettoyage et entretien de votre réfrigérateur

## RETRAIT DES ÉLÉMENTS INTÉRIEURS

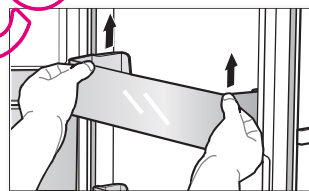
### Clayettes

Soulevez doucement les clayettes en les tenant à deux mains, puis tirez-les vers vous.  
(Clayettes en verre/clayette escamotable.)



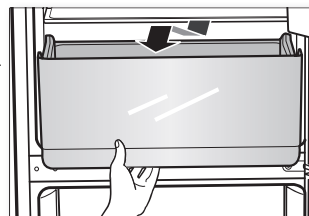
### Paniers de la porte

Saisissez fermement les paniers de la porte en les tenant à deux mains, puis soulevez-les doucement pour les retirer.



### Tiroirs

Tirez complètement les bacs, puis soulevez-les légèrement pour les sortir.  
(Bac à fruits et légumes/tiroir Cool Select Zone/tiroir Cooler Zone/bacs du congélateur)



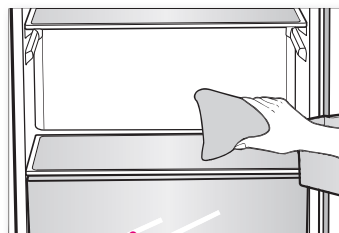
## NETTOYAGE DU RÉFRIGÉRATEUR

Le nettoyage régulier de votre réfrigérateur Samsung vous permettra de prolonger sa durée de vie. En outre, vous empêcherez ainsi la formation d'odeurs et la prolifération de bactéries.

### Nettoyage de l'intérieur

Nettoyez les parois et les éléments intérieurs avec un détergent doux, puis essuyez-les à l'aide d'un chiffon sec et doux. Pour faciliter le nettoyage, vous pouvez retirer les bacs et les clayettes.

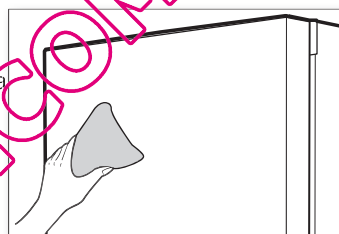
Essuyez-les soigneusement avant de les remettre en place.



### Nettoyage de l'extérieur

Nettoyez le panneau de commande et l'afficheur à l'aide d'un chiffon propre.

Lors du nettoyage, ne vaporisez pas d'eau sur la surface du réfrigérateur. Humidifiez simplement votre chiffon. Vous éviterez ainsi la propagation de moisissures sur la surface. Les portes, poignées et surfaces de l'appareil doivent être nettoyées à l'aide d'un détergent doux, puis essuyées avec un chiffon doux et sec.



Pour que votre réfrigérateur conserve son aspect d'origine, nous vous conseillons de lustrer l'extérieur une à deux fois par an.

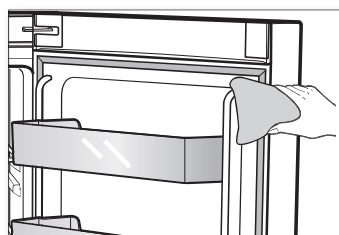


N'utilisez pas de benzène, de solvant ou de Clorox™. Vous risqueriez d'endommager la surface de l'appareil ou de provoquer un incendie.

### Nettoyage des joints de porte

Si les joints d'étanchéité sont encrassés, la fermeture des portes risque d'être entravée et le réfrigérateur risque de ne pas fonctionner correctement.

Nettoyez les joints régulièrement à l'aide d'un détergent doux et d'un chiffon humide. Puis, essuyez-les à l'aide d'un chiffon doux.



- Ne projetez pas d'eau sur le réfrigérateur lorsque celui-ci est raccordé au secteur. Vous risqueriez de vous électrocuter. N'utilisez jamais de benzène, de solvant ou de détergent pour voiture afin d'éviter tout risque d'incendie.
- Vous pouvez retirer le joint d'étanchéité de la porte pour le nettoyer. Assurez-vous de remettre le joint d'étanchéité correctement en place. Sinon, le réfrigérateur ne fonctionnera pas correctement.

26\_ nettoyage et entretien

# annexe

## DÉPANNAGE

PROBLÈME	SOLUTION
<b>L'appareil ne fonctionne pas du tout ou la température est trop élevée.</b>	<ul style="list-style-type: none"><li>• Assurez-vous que la fiche d'alimentation est correctement branchée.</li><li>• La température indiquée sur le panneau avant est-elle correctement réglée ?</li><li>• L'appareil est-il directement exposé au soleil ou des sources de chaleur se trouvent-elles à proximité ?</li><li>• L'arrière de l'appareil est-il placé trop près du mur ?</li><li>• Si vous sélectionnez OFF sur le panneau de commande, le compresseur ne fonctionne pas.</li></ul>
<b>Les aliments placés à l'intérieur du réfrigérateur sont congelés.</b>	<ul style="list-style-type: none"><li>• La température indiquée sur le panneau avant est-elle réglée sur la position la plus froide ?</li><li>• La température ambiante est-elle trop basse ?</li></ul>
<b>L'appareil émet des bruits inhabituels.</b>	<ul style="list-style-type: none"><li>• Assurez-vous que le sol sur lequel l'appareil est installé est de niveau et stable.</li><li>• L'arrière de l'appareil est-il placé trop près du mur ?</li><li>• Des corps étrangers sont-ils tombés derrière ou sous l'appareil ?</li><li>• Le bruit émis provient-il du compresseur placé dans l'appareil ?</li><li>• Un tic-tac est dû au fait de la dilatation ou de la contraction des différents accessoires.</li></ul>
<b>Les angles avant et les côtés de l'appareil sont chauds. Des gouttelettes de condensation se forment.</b>	<ul style="list-style-type: none"><li>• L'installation de tuyaux calorifugés dans les angles avant de l'appareil prévient ce phénomène. En cas de hausse de la température ambiante, cela peut s'avérer inefficace. Cependant, ce phénomène n'est pas anormal.</li><li>• Dans un climat très humide, l'air humide entrant en contact avec la surface froide de l'appareil entraîne de la condensation sur les surfaces extérieures de l'appareil.</li></ul>
<b>Vous entendez un bruit d'écoulement d'eau.</b>	<ul style="list-style-type: none"><li>• Ce bruit est produit par le fluide frigorigène lorsqu'il refroidit l'intérieur de l'appareil.</li></ul>
<b>L'intérieur de l'appareil dégage des odeurs.</b>	<ul style="list-style-type: none"><li>• Le réfrigérateur contient-il des aliments avariés ?</li><li>• Placez les aliments qui dégagent une forte odeur, tels que le poisson, dans des emballages hermétiques.</li><li>• Nettoyez régulièrement votre réfrigérateur et jetez tout aliment avarié ou présentant des traces suspectes.</li></ul>
<b>Les parois de l'appareil sont couvertes de givre.</b>	<ul style="list-style-type: none"><li>• Les orifices de ventilation sont-ils obstrués par les aliments entreposés dans le réfrigérateur ?</li><li>• Espacez le plus possible les aliments afin d'optimiser la ventilation.</li><li>• La porte est-elle bien fermée ?</li></ul>
<b>Des gouttelettes de condensation se forment sur les parois intérieures de l'appareil et les légumes.</b>	<ul style="list-style-type: none"><li>• Vous avez placé des aliments à forte teneur en eau sans les couvrir ou vous avez laissé la porte longtemps ouverte.</li><li>• Couvrez vos aliments ou placez-les dans des récipients hermétiques avant de les ranger.</li></ul>

## Limites de température ambiante


Ce réfrigérateur est conçu pour fonctionner dans les températures ambiantes correspondant à la classe de température indiquée sur la plaque signalétique de l'appareil.

Classe	Symbole	Plage de température ambiante (°C)
Tempérée élargie	SN	de +10 à +32
Tempérée	N	de +16 à +32
Subtropicale	ST	de +16 à +38
Tropicale	T	de +16 à +43

-  Les températures intérieures de l'appareil peuvent varier sous l'effet de facteurs tel que la pièce où il se trouve, la température ambiante et la fréquence d'ouverture de la porte. Ces facteurs peuvent être compensés en réglant une température appropriée.

**Français**

**Les bons gestes de mise au rebut de ce produit  
(Déchets d'équipements électriques et électroniques)**  
*(Applicable dans les pays de l'Union Européenne et dans d'autres pays européens pratiquant le tri sélectif)*



Ce symbole sur le produit, ses accessoires ou sa documentation indique que ni le produit, ni ses accessoires électroniques usagés (chargeur, casque audio, câble USB, etc.) ne peuvent être jetés avec les autres déchets ménagers. La mise au rebut incontrôlée des déchets présentant des risques environnementaux et de santé publique, veuillez séparer vos produits et accessoires usagés des autres déchets. Vous favoriserez ainsi le recyclage de la matière qui les compose dans le cadre d'un développement durable.

Les particuliers sont invités à contacter le magasin leur ayant vendu le produit ou à se renseigner auprès des autorités locales pour connaître les procédures et les points de collecte de ces produits en vue de leur recyclage.

Les entreprises et professionnels sont invités à contacter leurs fournisseurs et à consulter les conditions de leur contrat de vente. Ce produit et ses accessoires ne peuvent être jetés avec les autres déchets professionnels et commerciaux.

### Comment contacter Samsung dans le monde

Si vous avez des suggestions ou des questions concernant les produits Samsung,

veuillez contacter le Service Consommateurs Samsung.

Samsung Service Consommateurs 66 rue des Vanesses

BP 50116 - Villepinte -95950 ROISSY cedex France

01 4863 0000

[www.samsung.com/fr](http://www.samsung.com/fr)

-  Afin de promouvoir le recyclage, ce présent manuel a été imprimé sur du papier recyclé.