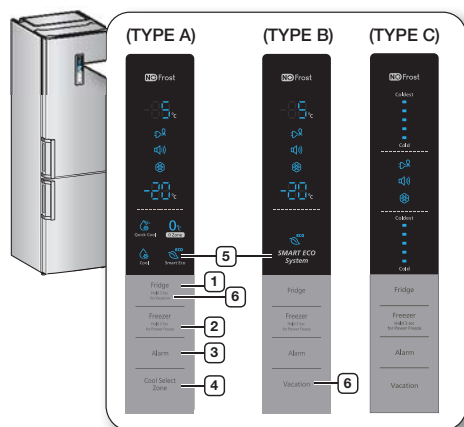


Fonctionnement du réfrigérateur

CONTRÔLE DU PANNEAU DE COMMANDE



Chaque pression sur un bouton s'accompagne d'un bref signal sonore.

1 Réfrigérateur

Appuyez sur le bouton Fridge (Réfrigérateur) pour régler la température du réfrigérateur entre 1°C et 7°C. Par défaut, la température est réglée à 3°C. Chaque pression sur le bouton Fridge (Réfrigérateur) modifie la température en suivant l'ordre de la séquence ci-après, et l'indicateur affiche la température sélectionnée.

(TYPE A, B)	3°C — 2°C — 1°C — 7°C 4°C — 5°C — 6°C
(TYPE C)	3°C — 2°C — 1°C 5°C — 7°C

Maintenez ce bouton enfoncé pendant 3 secondes pour activer la fonction Vacation (Absence) (TYPE A).

2 Congélateur

Appuyez sur le bouton Freezer (Congélateur) pour régler la température du congélateur entre -17°C et -23°C. Par défaut, la température est réglée à -20°C. Chaque pression sur le bouton Freezer (Congélateur) modifie la température en suivant l'ordre de la séquence ci-après, et l'indicateur affiche la température sélectionnée.

10_ fonctionnement

(TYPE A, B)	-20°C — -21°C — -22°C — -23°C -19°C — -18°C — -17°C
(TYPE C)	-20°C — -21°C — -23°C -19°C — -17°C

L'indicateur de température du réfrigérateur ou du congélateur clignotera si la température du compartiment réfrigérateur ou congélateur augmente considérablement en raison de l'entreposage d'aliments chauds ou de l'ouverture fréquente de la porte. (L'indicateur de température du réfrigérateur ou du congélateur arrêtera de clignoter lorsque la température sera revenue à la normale. Si l'indicateur de température clignote toujours après plusieurs heures, contactez votre centre technique.

Appuyez sur le bouton pendant 3 secondes pour activer la fonction Power Freeze (Congélation rapide). L'indicateur Power Freeze (Congélation rapide) s'allume et le délai nécessaire pour congeler les produits placés dans le congélateur diminue. Cette fonction sera activée pendant 72 heures et l'indicateur du congélateur affichera -23°C. Cette fonction se désactive automatiquement. Lorsque le processus Power Freeze (Congélation rapide) est terminé, l'indicateur correspondant s'éteint et le congélateur revient à la température précédemment réglée. Cette fonction entraîne une surconsommation électrique. Pour désactiver cette fonction, appuyez sur le bouton Freezer (Congélateur) pendant 3 secondes.

Si vous devez congeler une grande quantité de denrées alimentaires, activez la fonction Power Freeze (Congélation rapide) 24 heures à l'avance.

3 Alarme

1. Signal d'alarme de la porte

Ce bouton permet d'activer le signal d'alarme indiquant que la porte est ouverte. Le voyant de l'alarme () s'allume et le réfrigérateur émet un signal sonore si la porte du réfrigérateur reste ouverte pendant plus de 2 minutes. Appuyez à nouveau sur ce bouton pour annuler la fonction.

2. Signal d'alarme de la température (pour les modèles RL60GQ** et RL58GQ**)

Ce bouton permet d'activer le signal d'alarme indiquant que la température est trop élevée. Le voyant de l'alarme () s'allume. Si le compartiment du congélateur est trop chaud suite par exemple à une coupure de courant, le signal

« - - » clignote à l'écran. Si le bouton du congélateur est actionné, la température la plus chaude atteinte dans le compartiment clignote à l'écran pendant cinq secondes.

La température réelle s'affiche ensuite. Appuyez à nouveau sur ce bouton pour annuler la fonction.

Cette alarme se déclenche :

- lorsque l'appareil est en marche ;
- lorsque le compartiment se réchauffe suite à une panne de courant.

4 Cool Select Zone

Quick Cool (Refroidissement rapide) (🧊)

- Si vous voulez refroidir des aliments rapidement, placez-les dans le compartiment Cool Select Zone et sélectionnez le mode Quick Cool (Refroidissement rapide).
- Le compartiment Cool Select Zone va refroidir les aliments pendant 60 minutes.
- Lorsque le mode Quick Cool (Refroidissement rapide) est terminé, le bac Cool Select Zone se règle automatiquement sur Cool (Froid).

Zero Zone (Zone zéro) (0°C)

- Si vous sélectionnez le mode Zero Zone (Zone zéro), la température du compartiment Cool Select Zone sera réglée sur 0°C.
- Activez cette fonction de refroidissement pour le stockage d'aliments hautement périssables.

Cool (Froid) (🧊)

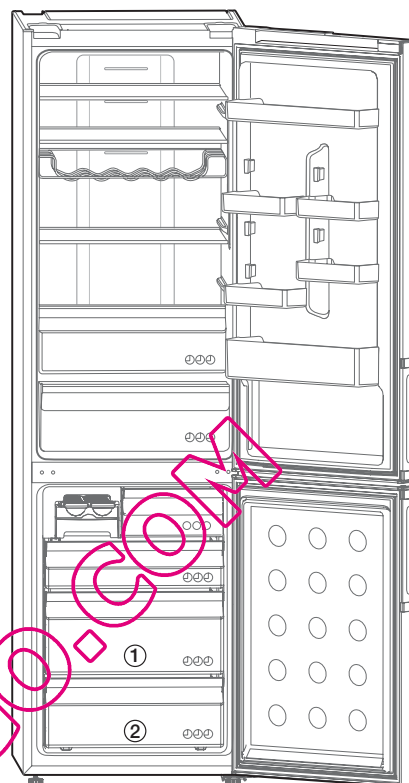
- Si vous sélectionnez le mode Cool (Froid), la température du compartiment Cool Select Zone sera réglée sur 3°C.

5 Smart Eco (Eco)

- Cette icône (🌿) s'allume lorsque le réfrigérateur est activé avec la performance énergétique optimisée.
- Sans commandes supplémentaires, il garde la fraîcheur des aliments automatiquement grâce à de nombreux capteurs qui détectent la température intérieure et extérieure et limite ainsi la consommation d'électricité.

6 Vacation (Absence)

Appuyez sur le bouton Vacation (Absence) pour activer la fonction correspondante. L'indicateur Vacation (Absence) (🌿) s'allume et le réfrigérateur règle la température à 15°C pour limiter la consommation d'électricité lorsque vous vous absentez pendant une longue période (vacances ou déplacement professionnel) ou si vous n'avez pas besoin d'utiliser le réfrigérateur. Pendant que la fonction Vacation (Absence) est activée, le compartiment congélateur fonctionne. La fonction Vacation (Absence) sera automatiquement désactivée si vous réglez la température du réfrigérateur pendant que cette fonction est active. Retirez bien tous les aliments du compartiment réfrigérateur avant d'activer la fonction Vacation (Absence).



- Certaines fonctions, comme le réservoir d'eau, l'appareil à glaçons, le porte-bouteilles, le compartiment frais, le bac à salade ou Cool Select Zone, peuvent différer - voire ne pas être proposées - selon les modèles.
- Pour gagner de la place dans le réfrigérateur, vous pouvez enlever des tiroirs (excepté le tiroir Cool Select Zone). Pour gagner de la place dans le congélateur, retirez tous les tiroirs et les barres de retenue, sauf les tiroirs ① et ②. Ceci n'affecte pas les caractéristiques thermiques et mécaniques de l'appareil. Le volume de stockage nominal du compartiment congélateur est calculé sans ces tiroirs.
- ✍️ • Ne stockez pas de fruits ou de légumes dans le compartiment frais. Les fruits ou les légumes risquent de geler. (en option)
- Pour obtenir la meilleure performance énergétique de cet appareil, veuillez laisser toutes les clayettes, tous les tiroirs et les bacs dans la position d'origine comme le montre l'illustration ci-dessus.

fonctionnement _11

FABRICATION DE GLACE

1. Remplissez le bac jusqu'à 80 % du niveau d'eau.
2. Placez le bac à glaçons dans le bac supérieur du congélateur.
3. Attendez que les glaçons soient formés.
4. Tordez légèrement le bac à glaçons pour sortir les glaçons.



Temps de congélation

Nous vous recommandons d'attendre environ une à deux heures avec la température réglée sur Power Freeze (Congélation rapide) pour que les glaçons se forment.



Danger d'explosion

- Le panneau arrière est la partie la plus froide du réfrigérateur.

C'est le meilleur endroit pour ranger des denrées alimentaires fragiles.

- Ne placez jamais de bouteilles en verre remplies de liquide dans le congélateur car le verre peut casser si le contenu gèle.

UTILISATION DU DISTRIBUTEUR D'EAU (EN OPTION)

Remplissage

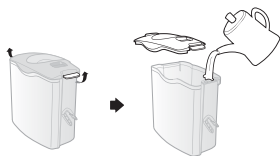
Vous pouvez remplir le distributeur sans sortir le réservoir d'eau du réfrigérateur, ou en le retirant.

Méthode 1

Versez l'eau à travers l'orifice situé sur le dessus du réservoir d'eau. Ne versez pas l'eau trop vite pour éviter qu'elle ne déborde.

Méthode 2

1. Pour retirer le couvercle, relevez les fixations situées de part et d'autre du réservoir d'eau.
2. Versez l'eau dans le réservoir.



Ne mettez rien d'autre que de l'eau dans le réservoir.

12_ fonctionnement

Distribution d'eau

Placez un verre sous le distributeur et appuyez délicatement sur le levier de distribution avec votre verre. Un témoin bleu s'allume lorsque vous poussez sur le levier.

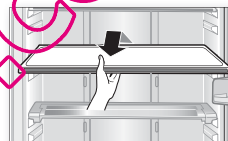


- Placez correctement le verre sous le distributeur pour éviter toute éclaboussure.
- Le réservoir d'eau n'est pas disponible sur tous les modèles.

RETRAIT DES ÉLÉMENTS INTÉRIEURS

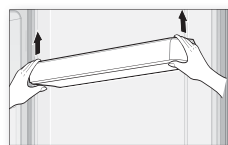
Clayettes

Soulevez doucement les clayettes en les tenant à deux mains, puis tirez-les vers vous.



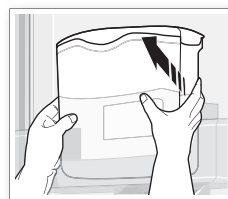
Paniers de la porte

Saisissez fermement les paniers de la porte en les tenant à deux mains, puis soulevez-les doucement pour les retirer.



Réservoir d'eau

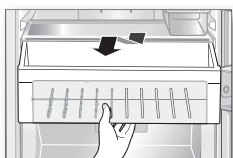
Saisissez fermement le réservoir d'eau en le tenant à deux mains, puis soulevez-le doucement pour le retirer.



- Le réservoir d'eau n'est pas disponible sur tous les modèles.

Tiroirs

Tirez complètement les tiroirs, puis soulevez-les légèrement pour les sortir.
(tiroir du compartiment frais, tiroir Cool Select Zone, tiroirs du congélateur)



NETTOYAGE DU RÉFRIGÉRATEUR



N'utilisez pas de benzène, de solvant ou de Clorox™.

Vous risqueriez d'endommager la surface de l'appareil ou de provoquer un incendie.



Ne projetez pas d'eau sur le réfrigérateur lorsque celui-ci est raccordé au secteur.

Vous risqueriez de vous électrocuter.

N'utilisez jamais de benzène, de solvant ou de détergent pour voiture afin d'éviter tout risque d'incendie.

REMPACEMENT DE LA DEL

Lorsque la DEL intérieure ou extérieure est grillée, ne démontez pas le cache de l'ampoule, ni la DEL vous-même.



Contactez les techniciens qualifiés les plus proches de chez vous.

QUELFRIGO.COM